



# Kuadro di baluashon sentro di mucha

(akohida di mucha i akohida despues di skol) BES



Akibou por mira e kuadro di baluashon pa e sentronan di mucha (akohida di mucha i akohida despues di skol). E anekso ku e elaborashon hurídiko di e kuadro di baluashon aki por haña riba nos wèpsait. (konsultá: [Caribisch Nederland | Onderwijssectoren | Inspectie van het Onderwijs \(onderwijsinspectie.nl\)](#)).

E abreviashonnan ku a usa ta:

BES: Boneiru, Sint Eustatius i Saba

Wko BES: Lei akohida di mucha BES

Bko BES: Desishon akohida di mucha BES

Rko BES: Areglo akohida di mucha BES

EV: Ordenansa insular

EB: Desishon insular

## I. Área di kalidat Atministrashon, Personal i Alohamentu (APH)



### Atministrashon

1. **Pèrmit di eksplotashon** (Wko BES artikel 2.1, eerste, tweede en zesde lid, onderdeel a, EV Kinderopvang Bonaire 2026 artikel 7 en 8, EV kinderopvang Saba, artikel 4 en 5 en EV Sint Eustatius PM)

E doño di e sentro di mucha tin un pèrmit di eksplotashon. Esaki ta pèrmit di e Kolegio Ehekutivo pa por administrá un sentro di mucha. E página dilanti di e pèrmit ta visibel den e sentro di mucha. E doño ta informá Kolegio Ehekutivo tokante kambionan di e forma korekto.



### Personal i gruponan

2. **Edukashon, formashon i eksperensia** (Wko BES artikel 2.4, eerste lid, onderdelen b en d, artikel 2.4, tweede lid, onderdeel e, artikel 2.4, vierde lid, onderdeel b, artikel 2.4, vijfde lid, onderdeel b en Bko BES artikel 2.7., artikel 2.8., artikel 2.11., artikel 2.15. en artikel 5.1.a en artikel 5.2., Rko BES artikel 4, tweede lid, onder j. en k., artikel 5, artikel 6 en 7 en EV Kinderopvang Bonaire 2026, artikel 15, EV Sint Eustatius PM en EB Bonaire 2026 PM)

E doño di e sentro di mucha ta sòru pa e profesionalnan kumpli ku e eksigensianan pa edukashon, formashon i eksperensia. E doño ta suministrá e diplomanan i e komprobantenan adishonal. Un profesional ta disponé por lo ménos di un edukashon na nivel mbo-3 pa kolaboradó pedagógiko òf ku un komponente pedagógiko. Si tin vários profesional presente na e lokalidat, e doño mester kumpli na nivel di lokalidat ku e eksigensianan pa kualifikashon di tim. Tur dia tin un adulto presente na e lokalidat ku por duna promé asistencia na mucha.

3. **Deklarashon tokante kondukta** (Wko BES artikel 2.8, met uitzondering van onderdeel e)

E doño di e sentro di mucha ta sòru pa tur hende ku ta presente na e sentro di mucha strukturalmente òf pa traha, ta disponé di un Deklarashon tokante kondukta bálido i aktual.

#### 4. E idioma ku ta papia (Wko BES artikel 2.4, vijfde lid, onderdeel a en artikel 2.7 en EV)

Serka akohida di mucha den un sentro di mucha na Boneiru, e idioma ku ta papia ta hulandes òf papiamentu. Na Sint Eustatius i Saba ta ingles òf hulandes. Den sirkunstansianan spesifiko, por papia un otro idioma tambe pa motibu di e pais di orígen di e muchanan.

#### 5. Kantidat di profeshonal i tamaño di grupo (Wko BES artikel 2.1, zesde lid, onderdeel a, 2.4 lid, eerste lid onderdelen b en c, artikel 2.4, tweede lid, onderdelen a en f, artikel 2.4, vierde lid, onderdelen c en d, Bko BES artikel 2.12., vierde en negende lid, artikel 2.13., artikel 2.14., artikel 2.15. en artikelen 5.1.a en 5.2., EV Kinderopvang Bonaire 2026, artikel 7, derde lid, onder e, EV Sint Eustatius PM.)

E kantidat di profeshonal en relashon ku e kantidat di mucha pa kada kategoria di edat mester kumpli ku e eksigensianan. E proporshon korekto por mira den e tabèlan tokante e proporshon profeshonal-mucha. Un profeshonal den formashon òf un stazjèr hasiendo un estudio mbo-3 solamente por para dilanti di e grupo, basta e kolaboradó tin un diploma mbo-2 òf CVQ-2 kaba. E doño di e sentro di mucha ta sòru ku e profeshonalnan den formashon i e stazjèrnan solamente ta hasi tareanan ku ta kuadra ku loke nan por i tin pèrmit pa hasi kaba a base di nan edukashon. Ora pone ménos profeshonal traha (un uso di personal ku ta desviá), e doño ta kumpli ku e kondishonnan. Riba e listanan di presensia, e doño ta registrá kuantu profeshonal ta sòru pa e kantidat di mucha.

#### 6. Espasio i persona rekonesibel (stabilidat) (Wko BES artikel 2.4 eerste lid, onderdeel b, artikel 2.4, tweede lid, onderdelen b en d, artikel 2.4 vierde lid, onderdelen d en e en Bko BES artikel 2.12., eerste tot en met negende lid en artikel 2.16.)

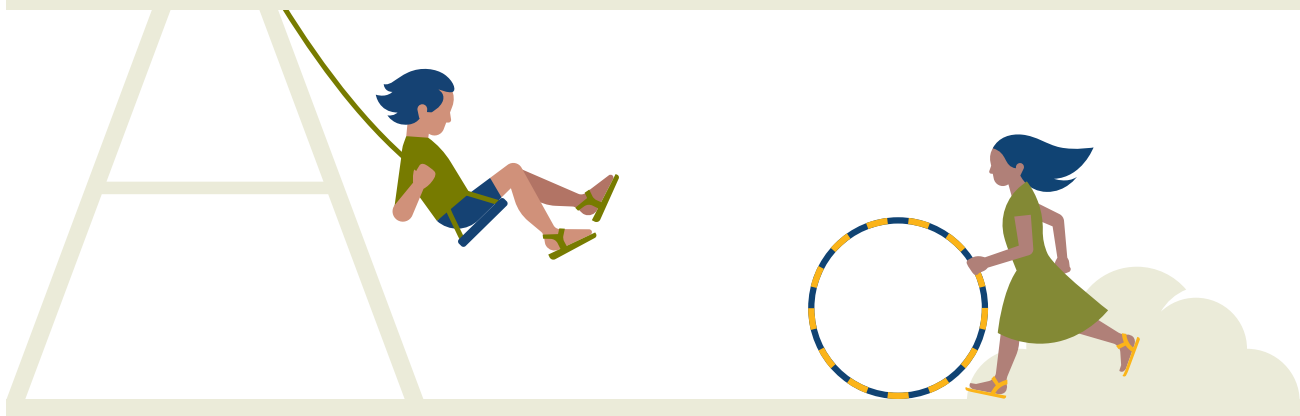
E doño di e sentro di mucha ta pèrkurá pa un alrededor stabil pa e muchanan den e akohida. Esaki e doño ta hasi dor di traha ku gruponan fiho (akohida di mucha) òf gruponan básiko (akohida despues di skol), profeshonalnan fiho i un mentor. Ta pone mayornan na altura di esaki.



## Alohamentu

#### 7. Alohamentu i espasionan (Wko BES artikel 2.4, eerste lid onderdeel b, artikel 2.4 vierde lid onderdelen h en i en Bko BES artikel 2.26. en artikel 2.27., artikel 5.1. onder b en artikel 5.2. en EV Kinderopvang Bonaire 2026, artikel 11, eerste en tweede lid en EV Sint Eustatius PM)

E edifisio ku e akohida di mucha ta aden, tin suficiente espasio tantu paden komo pafó (meternan kuadrá). Un doño por konta e pòrch aden komo espasio di hunga paden si esei ta kumpli ku e kondishonnan. E sentro di mucha ta ekipá di forma seif, aksesibel i adekuá, i ta kuadra ku e kantidat di mucha i ku nan edatnan. Paden tin suficiente ventilashon. Pa e bebinan tin un espasio di drumi apart. E espasio di hunga pafó tin hopi sombra i ta pegá ku e sentro di mucha.





## II. Área di kalidat Siguridat, Salubridat i Klima pedagógiko (VGP)



### Siguridat i salubridat

**8. Maneho di siguridat i salubridat** (Wko BES artikel 2.3, eerste lid, onderdeel a, artikel 2.3, tweede en derde lid, artikel 2.4, eerste lid, onderdeel d, artikel 2.4, vierde lid onderdeel a en Bko BES artikel 2.4. en artikel 2.5.)

E doño di e sentro di mucha ta sòru pa un alrededor seif i saludabel pa mucha. E doño ta redaktá un maneho di siguridat i salubridat ku ta kumpli ku e kriterionan i ta aktua sigun esaki. E doño ta evaluá e maneho di siguridat i salubridat i ta adaptá esaki kaminda nesenario. E doño di e akohida di mucha ta sòru ku semper un otro adulto por mira i tende un kolaboradó. Esaki nos ta yama e prinsipio di kuater wowo. E doño ta sòru ku tin un hende standby pa yuda ora tin solamente un profeshonal presente den e sentro di mucha. Esaki nos ta yama un adulto standby.

**9. Nutrishon saludabel** (Wko BES artikel 2.3, eerste lid, onderdeel a en artikel 2.3, tweede en derde lid, artikel 2.4, eerste lid onderdeel d, artikel 2.4, vierde lid onderdeel a en artikel 2.4, vijfde lid onderdeel c, EV Kinderopvang Bonaire 2026, artikel 10, EV kinderopvang Saba, artikel 8, EV Sint Eustatius PM, EB Bonaire PM, EB Saba PM en EB Sint Eustatius PM.)

E doño di e sentro di mucha ta sòru pa nutrishon saludabel i ta ten'é na e instrukshonnan di e Entidat Públiko.

**10. Deber di Notifiká, Konsultá i Denunsiá** (Wko BES artikel 2.11 en artikel 2.12)

*Ta spera ku e artíkulo aki ta drenta na vigor riba promé di yanüari 2027, i lo investigá esaki for di e momentu ei.*

E doño di e sentro di mucha ta sigui e reglanan legal rondó di notifiká, konsultá i hasi denuncia di echanon kastigabel. E ora ei ta trata di un delito seksual i/òf maltrato. E doño ta tuma kontakto ku e eksperto inmediatamente ora e doño ta na altura di un posibel delito (seksual i/òf maltrato) kontra un mucha kometé pa un hende ku ta traha den e sentro di mucha. Personal mester mèldu esaki serka e doño ora nan sa di un posibel delito (seksual i/òf maltrato). E doño ta sòru ku tur e kolaboradónan tin konosementu tokante e Deber di Notifiká, Konsultá i Denunsiá i ku nan sa kiko nan mester hasi.



### Maneho pedagógiko i edukativo i aktuashon pedagógiko

**11. Maneho pedagógiko i edukativo** (Wko BES artikel 2.3, tweede lid, artikel 2.4, eerste lid, onderdeel d, artikel 2.4, vierde lid, onderdeel f, en Bko BES artikel 2.23. en artikel 2.24. en EV Kinderopvang Bonaire 2026 artikel 16, tweede lid)

E doño di e sentro di mucha ta disponé di un plan di maneho pedagógiko i edukativo ku ta kontené e partinan rekerí. E doño ta sòru pa e kolaboradónan ta aktua sigun e plan aki. E doño ta evaluá e plan regularmente i ta adapt'é kaminda ta nesenario.

**12. Siguridat emoshonal** (Wko BES artikel 2.3, eerste lid, onderdeel a en derde lid, artíkulo 2.4 vierde lid, onderdeel f en Bko BES artikel 2.2., onderdeel a)

E doño di e sentro di mucha ta sòru pa un klima pedagógiko ku ta kontribuí na siguridat emoshonal di mucha. E profeshonalnan ta trata e muchanan di un manera sensitivo i responsivo. Nan ta fiha límitenan kla i ta sòru pa un struktura fiho.

**13. Abilidatnan personal** (Wko BES artikel 2.3, eerste lid, onderdelen a en b en derde lid, artikel 2.4, vierde lid, onderdeel f en Bko BES artikel 2.2., onderdelen a, b en c)

E doño di e sentro di mucha ta sòru pa un klima pedagógiko ku ta kontribuí na desaroyo di e abilidatnan personal di mucha. E profeshonalnan ta sostené i guia e muchanan den nan desaroyo. Nan ta stimulá outonomia i independensia di e muchanan. Asina e muchanan ta siña funshoná mas i mas independientemente den un alrededor ku ta kambiando.

**14. Abilidatnan sosial** (Wko BES artikel 2.3, eerste lid, onderdeel a en derde lid, artikel 2.4, vierde lid, onderdeel f en Bko BES artikel 2.2., onderdelen b en c)

E doño di e sentro di mucha ta sòru pa un klima pedagógiko ku ta kontribuí na desaroyo di e abilidatnan sosial di e muchanan. E profeshonalnan ta siña e muchanan konosementu i abilidatnan sosial. Asina e muchanan kada bes ta siña konstruí i mantené relashonnan ku otronan mas independientemente. E profeshonalnan ta guia e muchanan den nan interakshonnan.

**15. Traspaso di balor i norma** (Wko BES artikel 2.3, eerste lid, onderdeel a en derde lid, artikel 2.4, vierde lid, onderdeel f en Bko BES artikel 2.2., onderdeel d)

E doño di e sentro di mucha ta sòru pa un klima pedagógiko kaminda e muchanan ta siña anda ku e balornan i normanan ku ta importante den sosiedat. E profeshonalnan ta stimulá e muchanan pa sera konosí di un manera habrí ku e balornan i normanan den sosiedat aki. Asina e muchanan ta siña pa trata otronan ku rèspèt i pa ta un parti aktivo di sosiedat.





### III. Área di kalidat Akohida di mucha i Siña rekreando (KS)



#### Loke e akohida ta ofresé

**16. Ritmo di dia i programa di aktividat** (Wko BES artikel 2.4 eerste lid, artikel 2.4, tweede lid, onderdelen c en h, artikel 2.4, vierde lid, onderdelen g en k en Bko BES artikel 2.19.)

E doño di e sentro di mucha ta sòru pa un ritmo di dia i tin un programa di aktividat variá pa e muchanan. E programa ta konsistí di aktividatnan dirigí riba rekreashon di e muchanan i di aktividatnan ku ta stimulá desaroyo di mucha. E programa ta kuadra ku e edatnan i e nivelnan di desaroyo di e muchanan.

**17. A. Programa di edukashon pre-eskolar (akohida di mucha)** (Wko BES artikel 2.3, artikel 2.4 eerste lid, tweede lid onderdeel h, derde lid en vierde lid onderdeel g en Bko BES artikel 2.25.)

E doño di e akohida di mucha ta usa un programa pa edukashon pre-eskolar. Ta traha ku esaki di forma strukturá, koherente, i rekreando riba por lo ménos e abilidadnan di idioma, e abilidadnan di matemátika, abilidadnan motórik, abilidadnan kreativo, i abilidadnan sosial-emoshonal. E programa ta kuadra ku e konteksto karibense i ku e fase di desaroyo di e muchanan. E ta kontribuí na un traspaso fásil entre e akohida di mucha i enseñansa básiko.

**B. Loke e akohida ta ofresé dirigí riba desaroyo mucha (akohida despues di skol)** (Wko BES artikel 2.3 en 2.4 eerste lid en tweede lid onderdeel h. en Bko BES artikel 2.2.)

E doño di e akohida despues di skol ta sòru pa un oferta ku kua, rekreando i di un forma dirigí, ta stimulá e abilidadnan di idioma, e abilidadnan di matemátika, abilidadnan motórik, abilidadnan kreativo, i abilidadnan sosial-emoshonal.

**18. Interior di e espasio** (Wko BES artikel 2.4, eerste lid onderdeel b, artikel 2.4, vierde lid onderdelen h en i, Bko BES artikel 2.2. onderdeel e en artikel 2.26., eerste lid)

E doño di e sentro di mucha ta ekipá e alrededor di hunga i siña di un forma atraktivo ku ta reta i ta riku na idioma. E interior di e espasio ta kuadra ku e kantidat di mucha i ku nan edatnan.



#### Bista riba desaroyo

**19. Sigui e desaroyo** (Wko BES artikel 2.4, eerste lid, artikel 2.4, tweede lid onderdeel g, artikel 2.4, vierde lid onderdeel l en Bko BES, artikel 2.16., derde lid)

E doño di e sentro di mucha ta sigui desaroyo di e muchanan. E mentor ta diskutí resultadonan di esaki regularmente ku e mayornan i e ta e punto di kontakto pa pregunta di e mayornan tokante desaroyo i bienestar di mucha.

**20. Señalá partikularidatnan i reflekshoná** (Wko BES, artikel 2.4, eerste en tweede lid, onderdeel g, artikel 2.4, vierde lid, onderdeel l en Bko BES artikel 2.21. en artikel 2.22.)

E doño di e sentro di mucha ta señalá partikularidatnan den desaroyo di e muchanan. Pa e muchanan aki e doño ta redaktá un plan di guia. E doño i e profeshonal en kestion despues ta konsultá ku e dunadó di sosten pedagógiko i konseho, si e mayornan ta bai di akuerdo ku esaki. Nan ta stipulá e resultado di esaki den e fail di e yu. E doño ta reflekshoná regularmente tokante desaroyo di e mucha ku e profeshonal en kestion.



**21. Traspaso dato di mucha pa skol básiko (akohida di mucha)** (Wko BES artikel 2.15 en Bko BES artikel 2.24., eerste lid, onderdeel k en artikel 4.1.)

E doño di e akohida di mucha, ku pèrmit di e mayornan, ta sòru pa un traspaso kaluroso di informashon tokante e proseso di desaroyo di un mucha pa skol básiko. E intenshon di esaki ta pa yuda ku un bon traspaso di e mucha. Aki ta trata di datonan tokante abilidadnan di idioma, abilidadnan di matemátika, abilidadnan motórikó i abilidadnan sosial-emoshonal. Tin un kòmbersashon e ora ei entre e profeshonal di e akohida di mucha i e dosente di e skol básiko. Mayornan ta haña e oportunidat pa ta presente durante e kòmbersashon ku e skol básiko. E doño ta warda e datonan aki maksimalmente dos aña despues ku e mucha a kuminsá ku skol básiko.



## Siña rekreando

**22. Stimulá desaroyo rekreando i di un forma dirigí** (Wko BES artikel 2.3, eerste lid, onderdeel d, artikel 2.3, derde lid en Bko BES artikel 2.2., onderdeel b)

E profeshonalnan ta reta e muchanan rekreando i di un forma dirigí riba meta den nan desaroyo (abilidadnan di idioma, abilidadnan di matemátika, abilidadnan motórikó i abilidadnan sosial-emoshonal).

**23. Interakshon** (Wko BES artikel 2.3, eerste lid, onderdeel d, artikel 2.3, derde lid en Bko BES artikel 2.2. onderdelen c en e)

E profeshonalnan ta stimulá i guia e interakshonnan ku i entre e muchanan. E interakshonnan ta positivo i ta kontribuí na e desaroyo (di idioma). E profeshonalnan ta sòru pa un alrededor di hunga riku na idioma.

**24. Envolvimentu aktivo** (Wko BES artikel 2.3, eerste lid, onderdeel d, artikel 2.3, derde lid en Bko BES artikel 2.2. onderdelen a, b en c)

E profeshonalnan i e muchanan ta aktivo i involví. Esaki ta nifiká ku e kolaboradónan pedagógiko ta reta e muchanan dor di laga nan mes hasi i eksperensiá kos. Nan ta duna guia positivo i splikashon dirigí den pasonan chikí.



## Kolaborashon

**25. Kolaborashon ku mayornan** (Wko BES artikel 2.4, eerste lid, artikel 2.4, tweede lid, onderdeel h en vierde lid, Bko BES artikel 2.24., eerste lid, onderdeel j en EV Sint Eustatius PM)

E doño i e profeshonal di e sentro di mucha ta traha huntu ku mayornan pa stimulá desaroyo di e yu. E doño ta hasi loke tin den e plan di maneho pedagógiko i edukativo tokante kolaborashon ku mayornan.

**26. Kolaborashon ku partnernan lokal** (Wko BES artikel 2.4, vijfde lid, onderdeel d, artikel 2.16 en EV Sint Eustatius PM)

E doño di e sentro di mucha ta traha huntu ku partnernan lokal pa realisá un linia di desaroyo ku ta sigui. E doño di e sentro di mucha ta partisipá na e konsultanan insular tokante partisipashon kontinuo mas grandi posibel di mucha i e linia di desaroyo i siñamentu di e akohida di mucha pa enseñansa básiko.

## IV. Área di kalidat Kuido di kalidat, Kultura di kalidat i Responsabilisashon (KKV)



### Kuido di kalidat

**27. Traha sigun plan pa mehorashon di kalidat** (Wko BES artikel 2.3, eerste, tweede en derde lid, artikel 2.4, eerste lid en artikel 2.4, vierde lid onderdeel j en Bko BES artikel 2.2. en artikel 2.24., eerste lid, onderdeel h.)

E doño di e sentro di mucha ta redaktá metanan di kalidat pa e maneho pedagógiko, edukativo, i di siguridat, di salubridat, i di organisashon. Pa e metanan aki, e doño ta traha un plan di akshon i un planifikashon, i ta traha riba ehkushon di esaki.

**28. Evaluashon di e kalidat** (Wko BES artikel 2.3, eerste, tweede en derde lid, artikel 2.4, eerste lid en artikel 2.4, vierde lid onderdeel j en Bko BES artike; 2.2. en artikel 2.24., eerste lid, onderdeel h)

E doño di e sentro di mucha ta evaluá regularmente si a alkansá e metanan di kalidat di e maneho riba tereno di pedagogia, edukashon, siguridat, salubridat, i organisashon.



### Kultura di kalidat

**29. Kultura di kalidat profeshonal** (Wko BES artikel 2.4, eerste lid en artikel 2.4, vierde lid, onderdeel j en Bko BES artikel 2.4., tweede lid, artikel 2.5., artikel 2.24., eerste lid, onderdelen h en i)

E doño di e sentro di mucha ta sòru pa un kultura di siña i di mehorashon profeshonal. Denter di e kultura aki, e direktiva di e sentro di mucha i e personal ta traha riba e kapasidat propio i nan ta traha huntu riba mehorashon kontinuo di kalidat di e sentro di mucha. E doño ta sòru pa un repartishon kla di tarea, papel i responsabilidat den e sentro di mucha.



### Responsabilisashon i diálogo

**30. Duna informashon** (Wko BES artikel 2.14, Bko BES artikel 2.5., eerste lid onder e en Bko BES artikel 2.23., derde lid)

E doño di e sentro di mucha ta informá e mayornan tokante e maneho pedagógiko i edukativo. E doño ta sòru ku e maneho aktual di siguridat i salubridat i e evaluashonnan di esei ta kla pa e personal i e mayornan. E doño ta reportá na mayornan i personal tokante e rapòrtnan di Inspeksion.

**31. Prosedura di keho** (Wko BES artikel 2.9 en EV kinderopvang Bonaire 2026, artikel 16, EV kinderopvang Saba, artikel 11, tweede lid en vierde tot en met negende lid en EV Sint Eustatius PM)

E doño di e sentro di mucha ta redaktá un prosedura di keho pa mayornan. Esaki ta tokante kaba di trata ku keho tokante komportashon pa ku un mayor òf un mucha, i tokante e kontrakt di e doño ku e mayornan. E prosedura di keho ta kumpli ku e eksigensianan stipulá. E doño ta ehekutá e investigashon tokante un keho minusiosamente sigun e eksigensianan.



**32. Komishon di mayor** (Wko BES artikel 2.10 en EV kinderopvang Bonaire 2026, artikel 12, 13 en 14, EV kinderopvang Saba, artikel 12, 13 en 14 en EV Sint Eustatius PM)

E doño di e sentro di mucha ta instituí un komishon di mayor ora e sentro di mucha ta duna akohida na mas ku 50 mucha. E doño ta redaktá un reglamento ku ta kumpli ku e eksigensianan stipulá. E komishon di mayor ta haña e oportunitat pa duna konseho tokante e tópikonan den e Ordenansa Insular (Eilandsverordening). Ora e doño no ta tuma over e konseho di e komishon di mayor, e ta fundamentá esaki por eskrito. E doño i e komishon di mayor ta konsultá por lo ménos un biaha pa aña. E doño ta suministrá tur informashon nesesario na e komishon di mayor, na tempu i ora pidi p'e.





# Kuadro di baluashon gastouderopvang BES



Akibou por mira e kuadro di baluashon pa e gastouderopvang. E anekso ku e elaborashon hurídiko di e kuadro di baluashon aki por haña riba nos wèpsait (konsultá: [Caribisch Nederland | Onderwijssectoren | Inspectie van het Onderwijs \(onderwijsinspectie.nl\)](#)).

E abreviashonnan ku a usa ta:

BES: Boneiru, Sint Eustatius i Saba

Wko BES: Lei akohida di mucha BES

Bko BES: Desishon akohida di mucha BES

Rko BES: Areglo akohida di mucha BES

EV: Ordenansa insular

EB: Desishon insular

## I. Área di kalidat Atministrashon, Gastouder i Alohamentu (AGH)



### Atministrashon

**GOO 1. Pèrmit di eksplotashon** (Wko BES artikel 2.1, eerste lid onderdeel a, tweede en zesde lid, onderdeel a en artikel 2.5 onderdelen a en b en EV kinderopvang Bonaire 2026, artikel 7 en 8 en EV kinderopvang Saba, artikel 4 en 5)

E gastouder tin un pèrmit di eksplotashon. Esaki ta pèrmit di e Kolegio Ehekutivo pa por rùn un gastouderopvang. E página dilanti di e pèrmit ta visibel serka e gastouder. E gastouder ta informá Kolegio Ehekutivo tokante kambionan di e forma korekto. E gastouder ta kumpli ku e eksigensianan i limitashonnan ku a stipulá pa e pèrmit di eksplotashon.



### Eksigensianan gastouder i tamaño di grupo

**GOO 2. Edukashon, formashon i eksperensia** (Wko BES artikel 2.6, eerste, tweede en vijfde lid, en Bko BES artikel 2.7., artikel 2.10. en artikel 2.11. Rko BES artikel 4, derde lid, onderdeel d., artikel 5., artikel 7., eerste lid en EV kinderopvang Saba, artikel 10 onderdeel a en b)

E gastouder ta kumpli ku e eksigensianan pa edukashon, formashon i eksperensia. P'esei e gastouder ta suministrá e diplomanan i e komprobantenan adishonal. E gastouder ta disponé por lo ménos di un edukashon na nivel mbo-2 pa kolaboradó pedagógiko òf ku un komponente pedagógiko. Tur dia tin un adulto presente na e lokalidat ku por duna promé asistensia na mucha.

**GOO 3. Deklarashon tokante kondukta** (Wko BES artikel 2.8 eerste lid, onderdelen a, e en f, tweede tot en met vijfde lid)

E gastouder ta sòru ku tur hende ku ta traha òf ta strukturalmente presente serka e gastouder ta disponé di un Deklarashon tokante kondukta bálido i aktual.



**GOO 4. E idioma ku ta papia** (Wko BES artikel 2.6, vijfde lid, onderdeel d en artikel 2.7)

Serka gastouderopvang na Boneiru e idioma ku ta papia ta hulandes òf papiamentu. Na Sint Eustatius i Saba ta ingles òf hulandes. Den sirkunstansianan spesífiko, por papia un otro idioma tambe pa motibu di e pais di orígen di e muchanan.

**GOO 5. Tamaño di grupo** (Wko BES artikel 2.1, zesde lid, onderdeel a, 2.6, vierde lid, onderdeel e, Bko BES artikel 2.17, EV kinderopvang Bonaire 2026, artikel 7, derde lid, onder e)

E kantidat di mucha pa kada kategoria di edat ta kumpli ku e eksigensianan (proporshon gastouder-mucha).



## Alohamentu

**GOO 6. Alohamentu i espasionan** (Wko BES artikel 2.6, vierde lid, onderdeel a en vijfde lid, onderdeel a en EV Kinderopvang Bonaire 2026, artikel 11, EV kinderopvang Saba, artikulo 9, EB Bonaire PM en EB Saba PM)

E gastouderopvang tin sufisiente espasio pa hunga i drumi. E gastouderopvang ta seif, aksesibel i ekipá di forma adekuá. E interior ta adekuá pa e kantidat di mucha i nan edatnan. Paden tin sufisiente ventilashon. Pa e bebinan tin un espasio di drumi apart.



## II. Área di kalidat Siguridat, Salubridat i Klima pedagógiko (VGP)



### Siguridat i salubridat

**GOO 7. Maneho di siguridat i salubridat** (Wko BES artikel 2.3, eerste lid, onderdeel a en tweede lid, artikel 2.6, eerste en vierde lid, onderdeel a, en Bko BES artikel 2.4., artikel 2.6. en artikel 2.18.)

E gastouder ta sòru pa un alredecor seif i saludabel pa mucha. P'esei e gastouder ta redaktá un maneho di siguridat i salubridat ku ta kumpli ku e kriterionan i ta aktua sigun esaki. E ta evaluá e maneho di siguridat i salubridat i ta adaptá esaki kaminda nesesario. E gastouder ta sòru ku tin un hende standby pa yuda ora esei ta nesesario. Esaki nos ta yama un adulto standby.

**GOO 8. Nutrishon saludabel** (Wko BES artikel 2.3, eerste lid, onderdeel a, artikel 2.6, eerste en vijfde lid, onderdeel c en EV Kinderopvang Bonaire 2026, artikel 10, EV kinderopvang Saba artikel 8, EB Kinderopvang Bonaire 2026 PM en EB Saba PM)

E gastouder ta sòru pa nutrishon saludabel i ta ten'é na e instrukshonnan di e Entidat Públiko.

**GOO 9. Deber di konsultá** (Wko BES artikel 2.13)

*Ta spera ku e artikulo aki ta dreña na vigor riba promé di yanüari 2027, i aktualmente e ta den investigashon.*

E gastouder ta konsultá ku e eksperto den kaso di posibel delito seksual òf maltrato.



### Maneho pedagógiko i edukativo i aktuashon pedagógiko

**GOO 10. Maneho pedagógiko i edukativo** (Wko BES artikel 2.3, eerste en derde lid, artikel 2.6, eerste lid en vijfde lid, onderdeel f, Bko BES artikel 2.2.)

E gastouder ta disponé di maneho pedagógiko i edukativo riba papel. E maneho ta kontené e partinan rekerí i e gastouder ta hasi loko tin riba papel. E gastouder ta evaluá e maneho regularmente i ta adapt'é si esaki ta nesesario.

**GOO 11. Siguridat emoshonal** (Wko BES artikel 2.3, eerste lid, onderdeel a en derde lid, artikel 2.6, eerste lid, onderdeel c en Bko BES artikel 2.2. onderdeel a)

E gastouder ta sòru pa un klima pedagógiko ku ta kontribuí na siguridat emoshonal di mucha. E gastouder ta trata mucha di un manera sensitivo i responsivo. E gastouder ta fiha límitenan kla i ta sòru pa un struktura fiho.

**GOO 12. Abilidatnan personal** (Wko BES artikel 2.3, eerste lid, onderdeel b, derde lid, artikel 2.6, eerste lid, onderdeel c en Bko BES artikel 2.2. onderdelen a, b en c)

E gastouder ta sòru pa un klima pedagógiko ku ta kontribuí na desaroyo di abilidatnan personal di mucha. E gastouder ta sostené i guia e muchanan den nan desaroyo. E gastouder ta stimulá outonomia i independensia di e muchanan. Asina e muchanan ta siña funshoná mas i mas independientemente den un alredecor ku ta kambiando.

**GOO 13. Abilidatnan sosial** (Wko BES artikel 2.3, eerste lid, onderdeel b en derde lid, artikel 2.6, eerste lid, onderdeel c en Bko BES artikel 2.2. onderdeel c)

E gastouder ta sòru pa un klima pedagógiko ku ta kontribuí na desaroyo di e abilidatnan sosial di mucha. E gastouder rekreando ta siña e muchanan konosementu i abilidatnan sosial. Asina e muchanan kada bes ta siña konstruí i mantené relashonnan mas independientemente ku otronan. E gastouder ta guia e muchanan den nan interakshonnan.

**GOO 14. Traspaso di balor i norma** (Wko BES artikel 2.3, eerste lid, onderdeel c en derde lid, artikel 2.6, eerste lid, onderdeel c en Bko BES artikel 2.2. onderdelen a en d)

E gastouder ta sòru pa un klima pedagógiko kaminda e muchanan ta siña anda ku e balornan i normanan ku ta importante den sosiedat. E gastouder ta stimulá e muchanan pa sera konosí di un manera habrí ku e balornan i normanan aki den sosiedat. Asina e muchanan ta siña pa trata otronan ku rèspèt i pa ta un parti aktivo di sosiedat.



### III. Área di kalidat Akohida di mucha i Siña rekreando (KS)



#### Loke e akohida ta ofresé

**GOO 15. Ritmo di dia i programa di aktividat** (Wko BES artikel 2.6, eerste en tweede lid, vierde, onderdeel d en vijfde lid, onderdeel g en Bko BES artikel 2.19. en EV)

E gastouder ta sòru pa un ritmo di dia, i tin un programa di aktividat variá pa e muchanan. E programa ta konsistí di aktividatnan dirigí riba rekreashon i di aktividatnan ku ta stimulá desaroyo di mucha. E programa ta kuadra ku e edatnan i e nivelnan di desaroyo di e muchanan.

**GOO 16. Interior di e espacio** (Wko BES artikel 2.3, eerste lid, onderdeel d, artikel 2.6, eerste lid, onderdeel b en vijfde lid, onderdeel a en Bko BES artikel 2.2., onderdeel e, en EV Kinderopvang Bonaire 2026, artikel 11, eerste lid)

E gastouder ta ekipá e alrededor di hunga i siña di un forma atraktivo ku ta reta i ta riku na idioma. E interior di e espacio ta kuadra ku e kantidat di mucha i ku nan edatnan.



#### Bista riba desaroyo

**GOO 17. Sigui e desaroyo** (Wko BES artikel 2.6 eerste lid, tweede lid, onderdeel c, vierde lid, onderdeel c)

E gastouder ta sigui e desaroyo di e muchanan.

**GOO 18. Señalá partikularidatnan** (Wko BES artikel 2.6 eerste lid, tweede lid, onderdeel c, vierde lid, onderdeel c, Bko BES artikel 2.21.)

E gastouder ta señalá partikularidatnan den desaroyo di e muchanan. E gastouder despues ta konsultá ku e dunadó di sosten i konseho pedagógiko i, si e mayornan ta bai di akuerdo ku esaki. E gastouder ta redaktá e resultado di esaki den e fail di e mucha.

**GOO 19. Traspaso dato di mucha pa skol básiko** (Wko BES artikel 2.15 en Bko BES artikel 4.1.)

E gastouder, ku pèmit di e mayornan, ta sòru pa un traspaso kaluroso di informashon tokante e proseso di desaroyo di un mucha pa skol básiko (0-4 aña). E intenshon di esaki ta pa yuda ku un bon traspaso di e mucha. Aki ta trata di datonan tokante abilidadnan di idioma, abilidadnan di matemátika, abilidadnan motóriko i abilidadnan sosial-emoshonal. Tin un kòmbersashon e ora ei entre e gastouder i e dosente di e skol básiko. Mayornan ta haña oportunitat pa ta presente durante e kòmbersashon ku e skol básiko. E gastouder ta warda e datonan aki maksimalmente dos aña despues ku e mucha a kuminsá na skol básiko.





## Siña rekreando

**GOO 20. Stimulá desaroyo rekreando i di un forma dirigí** (Wko BES artikel 2.3, eerste en derde lid, artikel 2.6 en Bko BES artikel 2.2.)

E gastouder ta reta e muchanan rekreando i di un forma dirigí riba meta den nan desaroyo (abilidatnan di idioma, abilidadnan di matemátika, abilidadnan motóriko, abilidadnan kreativo i abilidadnan sosial-emoshonal).

**GOO 21. Interakshon** (Wko BES artikel 2.3, eerste lid, onderdeel d en derde lid en Bko BES artikel 2.2., onderdelen c en e)

E gastouder ta stimulá i guia e interakshonnan ku i entre e muchanan. E interakshonnan ta positivo i ta kontribuí na e desaroyo (di idioma). E gastouder ta sòru pa un alrededor di hunga riku na idioma.

**GOO 22. Envolvimentu aktivo** (Wko BES artikel 2.3, eerste lid, onderdeel d en derde lid en Bko BES artikel 2.2. onderdelen c en e)

E gastouder i e muchanan ta aktivo i involví. Esaki ta nifiká ku e gastouder ta reta e muchanan dor di laga nan mes hasi i eksperensia kos. E gastouder ta duna guia positivo i splikashon dirigí den pasonan chikí.



## Kolaborashon

**GOO 23. Kolaborashon ku partnernan lokal** (Wko BES artikel 2.6, vijfde lid, onderdeel b, artikel 2.16 en EV Kinderopvang Bonaire 2026, artikel 17 en EB Bonaire PM)

E gastouder ta traha huntu ku partnernan lokal pa realisá un linia di desaroyo ku ta sigui. E gastouder ta partisipá na konsultanan insular tokante partisipashon mas grandi posibel di mucha i e linia di desaroyo i siñamentu kontinuo di e akohida di mucha pa enseñansa básiko.

## IV. Área di kalidat Kuido di kalidat, Kultura di kalidat i Responsabilisashon (KKV)



### Kuido di kalidat

**GOO 24. Traha sigun plan pa mehorashon di kalidat** (*Wko BES artikel 2.3 eerste lid en tweede lid, artikel 2.6 eerste lid en vijfde lid, onderdeel f en Bko BES artikel 2.2. en EV*)

E gastouder ta traha riba ehkushon i mehorashon di e maneho dirigí riba pedagogia, salubridat, siguridat, i edukashon.



### Kultura di kalidat profeshonal

**GOO 25. Kultura di kalidat profeshonal** (*Wko BES artikel 2.6 eerste lid, tweede lid onderdeel b, derde lid en vijfde lid, onderdeel e en EV*)

E gastouder ta traha riba mehorashon di kalidat di e gastouderopvang, riba e kapasidat propio, i ta hasi uso di e guia i e sosten di e Entidat Públiko.



### Responsabilisashon

**GOO 26. Duna informashon** (*Wko BES artikel 2.14 eerste lid, tweede lid, onderdeel a, derde lid, onderdeel a en vierde lid en Bko BES*)

E gastouder ta reportá na e mayornan tokante e maneho pa hiba. E gastouder ta reportá na e mayornan tokante e rapòrtnan di inspeksion.

