



Waarderingskader kindercentrum

(dagopvang en buitenschoolse opvang) BES



Hieronder staat het waarderingskader voor de kindercentra (dagopvang en buitenschoolse opvang). De bijlage met de juridische uitwerking van dit waarderingskader is te vinden op onze website (zie: [Caribisch Nederland | Onderwijssectoren | Inspectie van het onderwijs \(onderwijsinspectie.nl\)](#)).

De gebruikte afkortingen zijn:

BBES: Bonaire, Sint Eustatius en Saba

Bko BES: Besluit kinderopvang BES

EV: Eilandsverordening

Wko BES: Wet kinderopvang BES

Rko BES: Regeling kinderopvang BES

EB: Eilandsbesluit

I. Kwaliteitsgebied Administratie, Personeel en Huisvesting (APH)



Administratie

- 1. Exploitatievergunning** (Wko BES artikel 2.1, eerste, tweede en zesde lid, onderdeel a, EV Kinderopvang Bonaire 2026 artikel 7 en 8, EV kinderopvang Saba, artikel 4 en 5 en EV Sint Eustatius PM)

De houder van het kindercentrum heeft een exploitatievergunning. Dit is toestemming van het bestuurscollege om een kindercentrum te mogen runnen. Het voorblad van de vergunning is zichtbaar in het kindercentrum. De houder geeft wijzigingen op de juiste wijze door aan het bestuurscollege.



Personeel en groepen

- 2. Opleiding, scholing en ervaring** (Wko BES artikel 2.4, eerste lid, onderdelen b en d, artikel 2.4, tweede lid, onderdeel e, artikel 2.4, vierde lid, onderdeel b, artikel 2.4, vijfde lid, onderdeel b en Bko BES artikel 2.7., artikel 2.8., artikel 2.11., artikel 2.15. en artikel 5.1.a en artikel 5.2., Rko BES artikel 4, tweede lid, onder j. en k., artikel 5, artikel 6 en 7 en EV Kinderopvang Bonaire 2026, artikel 15, EV Sint Eustatius PM en EB Bonaire 2026 PM)

De houder van het kindercentrum zorgt ervoor dat de beroepskrachten voldoen aan de eisen voor opleiding, scholing en ervaring. De houder levert hiervoor de diploma's en aanvullende bewijsstukken aan. Een beroepskracht beschikt ten minste over een opleiding op mbo-niveau 3 tot pedagogisch medewerker of met een pedagogische component. Indien er meerdere beroepskrachten op de locatie aanwezig zijn, moet de houder op locatieniveau voldoen aan de eisen voor teamkwalificatie. Elke dag is er een volwassene op de locatie aanwezig die eerste hulp kan verlenen aan kinderen.

- 3. Verklaring omtrent het gedrag** (Wko BES artikel 2.8, met uitzondering van onderdeel e)

De houder van het kindercentrum zorgt ervoor dat iedereen die werkzaam of structureel aanwezig is op het kindercentrum beschikt over een geldige en actuele verklaring omtrent het gedrag.

4. Voertaal (Wko BES artikel 2.4, vijfde lid, onderdeel a en artikel 2.7 en EV)

Bij kinderopvang in een kindercentrum op Bonaire is de voertaal Nederlands of Papiaments. Op Sint Eustatius en Saba is dit Engels of Nederlands. Er kan in specifieke omstandigheden ook een andere voertaal worden gesproken vanwege de herkomst van de kinderen.

5. Aantal beroepskrachten en groeps grootte (Wko BES artikel 2.1, zesde lid, onderdeel a, 2.4 lid, eerste lid onderdelen b en c, artikel 2.4, tweede lid, onderdelen a en f, artikel 2.4, vierde lid, onderdelen c en d, Bko BES artikel 2.12., vierde en negende lid, artikel 2.13., artikel 2.14., artikel 2.15. en artikelen 5.1.a en 5.2., EV Kinderopvang Bonaire 2026, artikel 7, derde lid, onder e, EV Sint Eustatius PM.)

Het aantal beroepskrachten in relatie tot het aantal kinderen per leeftijdscategorie moet voldoen aan de eisen. De juiste verhouding is te zien in de tabellen over de beroepskracht-kindratio. Een beroepskracht in opleiding of een stagiair in een mbo-3 opleiding mag alleen op de groep staan, mits deze medewerker al een mbo-2 of CVQ-2 diploma heeft. De houder van het kindercentrum zorgt ervoor dat beroepskrachten in opleiding en stagiairs alleen taken doen die passen bij wat zij al kunnen en mogen vanuit hun opleiding. Bij het inzetten van minder beroepskrachten (een afwijkende bezetting) voldoet de houder aan de voorwaarden. De houder houdt in presentielijsten bij hoeveel beroepskrachten zorgen voor het aantal kinderen.

6. Herkenbare ruimtes en personen (stabiele omgeving) (Wko BES artikel 2.4 eerste lid, onderdeel b, artikel 2.4, tweede lid, onderdelen b en d, artikel 2.4 vierde lid, onderdelen d en e en Bko BES artikel 2.12., eerste tot en met negende lid en artikel 2.16.)

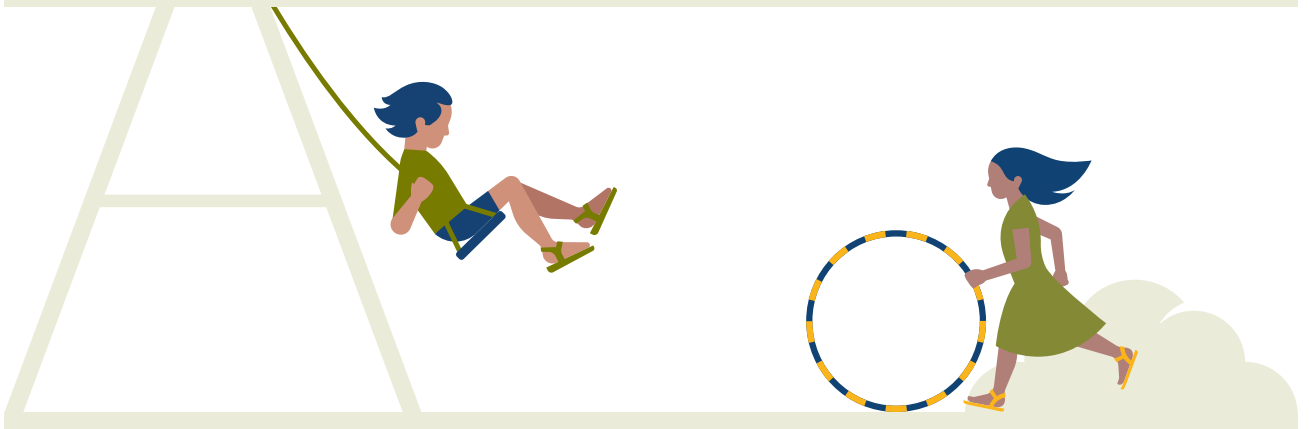
De houder van het kindercentrum zorgt voor een stabiele omgeving voor de kinderen binnen de opvang. Dit doet de houder door te werken met stamgroepen (dagopvang) of basisgroepen (buitenschoolse opvang), vaste beroepskrachten en een mentor. Ouders worden hiervan op de hoogte gesteld.



Huisvesting

7. Huisvesting en ruimtes (Wko BES artikel 2.4, eerste lid onderdeel b, artikel 2.4 vierde lid onderdelen h en i en Bko BES artikel 2.26. en artikel 2.27., artikel 5.1. onder b en artikel 5.2. en EV Kinderopvang Bonaire 2026, artikel 11, eerste en tweede lid en EV Sint Eustatius PM)

Het gebouw waarin de kinderopvang zit, heeft zowel binnen als buiten voldoende ruimte (vierkante meters). Een houder kan de porch mee rekenen als binnenspeelruimte indien die voldoet aan de voorwaarden. Het kindercentrum is veilig, toegankelijk en passend ingericht en past bij het aantal kinderen en hun leeftijden. Er is binnen voldoende ventilatie. Voor de baby's is er een afzonderlijke slaapruijnte. De buitenspeelruimte heeft veel schaduw en grenst aan het kindercentrum.





II. Kwaliteitsgebied Veiligheid, Gezondheid en Pedagogisch klimaat (VGP)



Veiligheid en gezondheid

- 8. Veiligheids- en gezondheidsbeleid** (Wko BES artikel 2.3, eerste lid, onderdeel a, artikel 2.3, tweede en derde lid, artikel 2.4, eerste lid, onderdeel d, artikel 2.4, vierde lid onderdeel a en Bko BES artikel 2.4. en artikel 2.5.)

De houder van het kindercentrum zorgt voor een veilige en gezonde omgeving voor kinderen. De houder stelt veiligheids- en gezondheidsbeleid op dat voldoet aan de criteria en handelt hiernaar. De houder evalueert het veiligheids- en gezondheidsbeleid en stelt het bij waar dit nodig is. De houder van de dagopvang zorgt ervoor dat een medewerker altijd gezien en gehoord kan worden door een andere volwassene. Dit noemen we het virogenprincipe. De houder zorgt ervoor dat er iemand klaarstaat te helpen als er maar één beroepskracht in het kindercentrum aanwezig is. Dit noemen we een achterwacht.

- 9. Gezonde voeding** (Wko BES artikel 2.3, eerste lid, onderdeel a en artikel 2.3, tweede en derde lid, artikel 2.4, eerste lid onderdeel d, artikel 2.4, vierde lid onderdeel a en artikel 2.4, vijfde lid onderdeel c, EV Kinderopvang Bonaire 2026, artikel 10, EV kinderopvang Saba, artikel 8, EV Sint Eustatius PM, EB Bonaire PM, EB Saba PM en EB Sint Eustatius PM.)

De houder van het kindercentrum zorgt voor gezonde voeding en sluit aan bij de richtlijnen van het openbaar lichaam.

- 10. Meld-, overleg- en aangifteplicht** (Wko BES artikel 2.11 en artikel 2.12)

Dit artikel treedt naar verwachting op 1 januari 2027 in werking en wordt vanaf dat moment onderzocht.

De houder van het kindercentrum volgt de wettelijke regels rond het melden, overleggen en aangifte doen van strafbare feiten. Dan gaat het over een zedenmisdrif en/of mishandeling. De houder neemt direct contact op met de deskundige als de houder kennis heeft van een mogelijk misdrif (tegen de zeden en/of mishandeling) tegen een kind door iemand die werkt in het kindercentrum. Personeel moet het melden bij de houder als ze weten van een mogelijk misdrif (tegen de zeden en/of mishandeling). De houder zorgt ervoor dat alle medewerkers kennis hebben over de meld-, overleg- en aangifteplicht en weten wat zij moeten doen.



Pedagogisch en educatief beleid en pedagogisch handelen

- 11. Pedagogisch en educatief beleid** (Wko BES artikel 2.3, tweede lid, artikel 2.4, eerste lid, onderdeel d, artikel 2.4, vierde lid, onderdeel f, en Bko BES artikel 2.23. en artikel 2.24. en EV Kinderopvang Bonaire 2026 artikel 16, tweede lid)

De houder van het kindercentrum beschikt over een pedagogisch- en educatief beleidsplan dat de vereiste onderdelen bevat. De houder zorgt ervoor dat medewerkers volgens dit plan handelen. De houder evalueert het plan regelmatig en stelt het waar nodig bij.

- 12. Emotionele veiligheid** (Wko BES artikel 2.3, eerste lid, onderdeel a en derde lid, artikel 2.4 vierde lid, onderdeel f en Bko BES artikel 2.2., onderdeel a)

De houder van het kindercentrum zorgt voor een pedagogisch klimaat dat bijdraagt aan de emotionele veiligheid van kinderen. De beroepskrachten gaan op een sensitieve en responsieve manier met de kinderen om. Zij stellen duidelijke grenzen en zorgen voor een vaste structuur.

13. Persoonlijke vaardigheden (Wko BES artikel 2.3, eerste lid, onderdelen a en b en derde lid, artikel 2.4, vierde lid, onderdeel f en Bko BES artikel 2.2., onderdelen a, b en c)

De houder van het kindercentrum zorgt voor een pedagogisch klimaat dat bijdraagt aan het ontwikkelen van de persoonlijke vaardigheden van kinderen. De beroepskrachten ondersteunen en begeleiden de kinderen in hun ontwikkeling. Ze stimuleren de autonomie en de zelfstandigheid van de kinderen. Zo leren kinderen steeds zelfstandiger te functioneren in een veranderende omgeving.

14. Sociale vaardigheden (Wko BES artikel 2.3, eerste lid, onderdeel a en derde lid, artikel 2.4, vierde lid, onderdeel f en Bko BES artikel 2.2., onderdelen b en c)

De houder van het kindercentrum zorgt voor een pedagogisch klimaat dat bijdraagt aan het ontwikkelen van de sociale vaardigheden van kinderen. De beroepskrachten brengen de kinderen spelenderwijs kennis en sociale vaardigheden bij. Zo leren kinderen steeds zelfstandiger relaties met anderen op te bouwen en te onderhouden. De beroepskrachten begeleiden kinderen in hun interacties.

15. Overdracht van waarden en normen (Wko BES artikel 2.3, eerste lid, onderdeel a en derde lid, artikel 2.4, vierde lid, onderdeel f en Bko BES artikel 2.2., onderdeel d)

De houder van het kindercentrum zorgt voor een pedagogisch klimaat waarin kinderen leren omgaan met de waarden en normen die belangrijk zijn in de samenleving. De beroepskrachten stimuleren kinderen om op een open manier kennis te maken met deze waarden en normen in de samenleving. Zo leren de kinderen respectvol om te gaan met anderen en een actief onderdeel te zijn van de maatschappij.





III. Kwaliteitsgebied Kinderopvang en Spelend leren (KS)



Aanbod

16. Dagritme en activiteitenprogramma (Wko BES artikel 2.4 eerste lid, artikel 2.4, tweede lid, onderdelen c en h, artikel 2.4, vierde lid, onderdelen g en k en Bko BES artikel 2.19.)

De houder van het kindercentrum zorgt voor een dagritme en heeft een afwisselend activiteitenprogramma voor de kinderen. Het programma bestaat uit activiteiten die zich richten op de ontspanning van de kinderen en uit activiteiten die de ontwikkeling van kinderen stimuleren. Het programma past bij de leeftijden en de ontwikkelingsniveaus van de kinderen.

17. A. Programma voorschoolse educatie (dagopvang) (Wko BES artikel 2.3, artikel 2.4 eerste lid, tweede lid onderdeel h, derde lid en vierde lid onderdeel g en Bko BES artikel 2.25.)

De houder van de dagopvang gebruikt een programma voor voorschoolse educatie. Hiermee wordt gestructureerd, samenhangend en spelenderwijs gewerkt aan ten minste de taalvaardigheden, rekenvaardigheden, motorische vaardigheden, creatieve vaardigheden en sociaal-emotionele vaardigheden. Het programma past bij de Caribische context en de ontwikkelfase van de kinderen. Het draagt bij aan een soepele overgang tussen de kinderopvang en het basisonderwijs.

B. Aanbod gericht op ontwikkeling kind (buitenschoolse opvang) (Wko BES artikel 2.3 en 2.4 eerste lid en tweede lid onderdeel h. en Bko BES artikel 2.2.)

De houder van de buitenschoolse opvang zorgt voor een aanbod waarmee spelenderwijs en doelgericht de taalvaardigheden, rekenvaardigheden, motorische vaardigheden, creatieve vaardigheden en sociaal-emotionele vaardigheden worden gestimuleerd.

18. Inrichting van de ruimte (Wko BES artikel 2.4, eerste lid onderdeel b, artikel 2.4, vierde lid onderdelen h en i, Bko BES artikel 2.2. onderdeel e en artikel 2.26., eerste lid)

De houder van het kindercentrum richt de speelleeromgeving aantrekkelijk, uitdagend en taalrijk in. De inrichting van de ruimte past bij het aantal en de leeftijd van de kinderen.



Zicht op ontwikkeling

19. Volgen van de ontwikkeling (Wko BES artikel 2.4, eerste lid, artikel 2.4, tweede lid onderdeel g, artikel 2.4, vierde lid onderdeel l en Bko BES, artikel 2.16., derde lid)

De houder van het kindercentrum volgt de ontwikkeling van de kinderen. De mentor bespreekt de uitkomsten hiervan regelmatig met de ouders en is aanspreekpunt bij vragen van ouders over de ontwikkeling en het welbevinden van het kind.

20. Signaleren van bijzonderheden en reflecteren (Wko BES, artikel 2.4, eerste en tweede lid, onderdeel g, artikel 2.4, vierde lid, onderdeel l en Bko BES artikel 2.21. en artikel 2.22.)

De houder van het kindercentrum merkt bijzonderheden in de ontwikkeling van kinderen op. De houder stelt voor deze kinderen een begeleidingsplan op. De houder en de betrokken beroepskrachten overleggen vervolgens met de verlener van pedagogische ondersteuning en advies, indien ouders hiermee instemmen. Zij leggen de uitkomst vast in het dossier van het kind. De houder reflecteert regelmatig op de ontwikkeling van het kind met de betrokken beroepskrachten.



21. Overdracht gegevens kind naar de basisschool (dagopvang) (Wko BES artikel 2.15 en Bko BES artikel 2.24., eerste lid, onderdeel k en artikel 4.1.)

De houder van de dagopvang zorgt, met instemming van de ouders, voor een warme overdracht van informatie over het ontwikkelproces van een kind naar de basisschool. Dit is bedoeld om te helpen met een goede doorstroom van het kind. Het gaat om gegevens over taalvaardigheid, rekenvaardigheid, motorische vaardigheden en sociaal-emotionele vaardigheden. Er vindt dan een gesprek plaats tussen de beroepskracht van de kinderopvang en de leerkracht van de basisschool. Ouders krijgen de mogelijkheid bij het gesprek met de basisschool aanwezig te zijn. De houder bewaart deze gegevens maximaal twee jaar nadat het kind aan de basisschool begon.



Spelend leren

22. Spelenderwijs en doelgericht stimuleren van de ontwikkeling (Wko BES artikel 2.3, eerste lid, onderdeel d, artikel 2.3, derde lid en Bko BES artikel 2.2., onderdeel b)

De beroepskrachten dagen kinderen spelenderwijs en doelgericht uit in hun ontwikkeling (taalvaardigheden, rekenvaardigheden, motorische vaardigheden, creatieve vaardigheden en sociaal-emotionele vaardigheden).

23. Interactie (Wko BES artikel 2.3, eerste lid, onderdeel d, artikel 2.3, derde lid en Bko BES artikel 2.2. onderdelen c en e)

De beroepskrachten stimuleren en begeleiden de interacties met en tussen kinderen. De interacties zijn positief en dragen bij aan de (taal)ontwikkeling. De beroepskrachten zorgen voor een taalrijke speelleeromgeving.

24. Actieve betrokkenheid (Wko BES artikel 2.3, eerste lid, onderdeel d, artikel 2.3, derde lid en Bko BES artikel 2.2. onderdelen a, b en c)

De beroepskrachten en kinderen zijn actief en betrokken. Dit betekent dat de pedagogisch medewerkers de kinderen uitdagen door hen zelf te laten doen en ervaren. Ze geven positieve begeleiding en doelgerichte uitleg in kleine stapjes.



Samenwerking

25. Samenwerking met ouders (Wko BES artikel 2.4, eerste lid, artikel 2.4, tweede lid, onderdeel h en vierde lid, Bko BES artikel 2.24., eerste lid, onderdeel j en EV Sint Eustatius PM)

De houder en de beroepskrachten van het kindercentrum werken samen met ouders om de ontwikkeling van het kind te stimuleren. De houder doet wat in het pedagogisch-educatief beleidsplan staat over de samenwerking met ouders.

26. Samenwerking met lokale partners (Wko BES artikel 2.4, vijfde lid, onderdeel d, artikel 2.16 en EV Sint Eustatius PM)

De houder van het kindercentrum werkt samen met lokale partners om een doorlopende ontwikkellijn te realiseren. De houder van het kindercentrum neemt deel aan de eilandelijke overleggen over zo groot mogelijke deelname van kinderen en de doorlopende ontwikkel- en leerlijn van kinderopvang naar het basisonderwijs.

IV. Kwaliteitsgebied Kwaliteitszorg, Kwaliteitscultuur en Verantwoording (KKV)



Kwaliteitszorg

27. Planmatig werken aan kwaliteitsverbetering (Wko BES artikel 2.3, eerste, tweede en derde lid, artikel 2.4, eerste lid en artikel 2.4, vierde lid onderdeel j en Bko BES artikel 2.2. en artikel 2.24., eerste lid, onderdeel h.)

De houder van het kindercentrum stelt kwaliteitsdoelen op voor het pedagogisch-, educatief, veiligheids-, gezondheids- en organisatiebeleid. De houder maakt voor deze doelen een plan van aanpak en een planning en werkt aan de uitvoering hiervan.

28. Evalueren van de kwaliteit (Wko BES artikel 2.3, eerste, tweede en derde lid, artikel 2.4, eerste lid en artikel 2.4, vierde lid onderdeel j en Bko BES artikel 2.2. en artikel 2.24., eerste lid, onderdeel h)

De houder van het kindercentrum evalueert regelmatig of de kwaliteitsdoelen van het beleid op het gebied van pedagogie, educatie, veiligheid, gezondheid en organisatie behaald zijn.



Kwaliteitscultuur

29. Professionele kwaliteitscultuur (Wko BES artikel 2.4, eerste lid en artikel 2.4, vierde lid, onderdeel j en Bko BES artikel 2.4., tweede lid, artikel 2.5., artikel 2.24., eerste lid, onderdelen h en i)

De houder van het kindercentrum zorgt voor een professionele leer- en verbetercultuur. Binnen deze cultuur werken de leiding van het kindercentrum en het personeel aan de eigen bekwaamheid en ze werken samen aan het continu verbeteren van de kwaliteit van het kindercentrum. De houder zorgt voor een duidelijke verdeling van taken, rollen en verantwoordelijkheden binnen het kindercentrum.



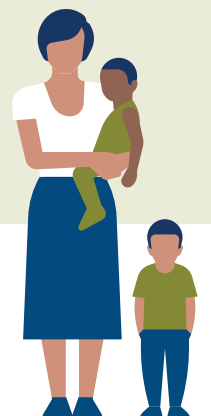
Verantwoording en dialoog

30. Informatie verstrekken (Wko BES artikel 2.14, Bko BES artikel 2.5., eerste lid onderdeel e en Bko BES artikel 2.23., derde lid)

De houder van het kindercentrum informeert de ouders over het pedagogisch en educatief beleid. De houder zorgt ervoor dat het actuele veiligheids- en gezondheidsbeleid en de evaluaties daarvan duidelijk zijn voor het personeel en ouders. De houder informeert de ouders en het personeel over de inspectierapporten.

31. Klachtenprocedure (Wko BES artikel 2.9 en EV Kinderopvang Bonaire 2026, artikel 16, EV kinderopvang Saba, artikel 11, tweede lid en vierde tot en met negende lid en EV Sint Eustatius PM)

De houder van het kindercentrum stelt een klachtenprocedure voor ouders op. Dit gaat over het afhandelen van klachten over gedrag richting een ouder of een kind, en over de overeenkomst van de houder met de ouders. De klachtenprocedure voldoet aan de gestelde eisen. De houder voert het onderzoek naar een klacht zorgvuldig volgens de eisen uit.



32. Oudercommissie (Wko BES artikel 2.10 en EV Kinderopvang Bonaire 2026, artikel 12, 13 en 14, EV kinderopvang Saba, artikel 12, 13 en 14 en EV Sint Eustatius PM)

De houder van het kindercentrum stelt een oudercommissie in als het kindercentrum meer dan 50 kinderen opvangt. De houder stelt een reglement op dat voldoet aan de gestelde eisen. De oudercommissie krijgt de mogelijkheid om advies uit te brengen over de onderwerpen in de Eilandsverordening. Als de houder het advies van de oudercommissie niet overneemt, onderbouwt hij dit schriftelijk. De houder en de oudercommissie overleggen ten minste één keer per jaar. De houder verstrekt de oudercommissie op tijd en op aanvraag alle benodigde informatie.





Waarderingskader gastouderopvang BES



Hieronder staat het waarderingskader voor de gastouderopvang. De bijlage met de juridische uitwerking van dit waarderingskader is te vinden op onze website (zie: [Caribisch Nederland | Onderwijssectoren | Inspectie van het onderwijs \(onderwijsinspectie.nl\)](#)).

De gebruikte afkortingen zijn:

BES: Bonaire, Sint Eustatius en Saba

Bko BES: Besluit kinderopvang BES

EV: Eilandsverordening

Wko BES: Wet kinderopvang BES

Rko BES: Regeling kinderopvang BES

EB: Eilandsbesluit

I. Kwaliteitsgebied Administratie, Gastouder en Huisvesting (AGH)



Administratie

GOO 1. Exploitatievergunning (Wko BES artikel 2.1, eerste lid onderdeel a, tweede en zesde lid, onderdeel a en artikel 2.5 onderdelen a en b en EV Kinderopvang Bonaire 2026, artikel 7 en 8 en EV kinderopvang Saba, artikel 4 en 5)

De gastouder heeft een exploitatievergunning. Dit is toestemming van het bestuurscollege om een gastouderopvang te mogen runnen. Het voorblad van de vergunning is zichtbaar bij de gastouder. De gastouder geeft wijzigingen op de juiste wijze door aan het bestuurscollege. De gastouder voldoet aan de eisen en beperkingen die aan de exploitatievergunning zijn gesteld.



Eisen gastouder en groepsgrootte

GOO 2. Opleiding, scholing en ervaring (Wko BES artikel 2.6, eerste, tweede en vijfde lid, en Bko BES artikel 2.7., artikel 2.10. en artikel 2.11. Rko BES artikel 4, derde lid, onderdeel d., artikel 5., artikel 7., eerste lid en EV kinderopvang Saba, artikel 10 onderdeel a en b)

De gastouder voldoet aan de eisen voor opleiding, scholing en ervaring. De gastouder levert hiervoor de diploma's en aanvullende bewijsstukken aan. De gastouder beschikt ten minste over een opleiding op mbo-2 niveau tot pedagogisch medewerker of met een pedagogische component. Elke dag is er een volwassene op de locatie aanwezig die eerste hulp kan verlenen aan kinderen.

GOO 3. Verklaring omtrent het gedrag (Wko BES artikel 2.8 eerste lid, onderdelen a, e en f, tweede tot en met vijfde lid)

De gastouder zorgt ervoor dat iedereen die werkzaam is of structureel aanwezig is bij de gastouder beschikt over een geldige en actuele verklaring omtrent het gedrag.



GOO 4. Voertaal (Wko BES artikel 2.6, vijfde lid, onderdeel d en artikel 2.7)

Bij gastouderopvang op Bonaire is de voertaal Nederlands of Papiaments. Op Sint Eustatius en Saba is dit Engels of Nederlands. Er kan in specifieke omstandigheden ook een andere voertaal worden gesproken vanwege de herkomst van de kinderen.

GOO 5. Groepsgrootte (Wko BES artikel 2.1, zesde lid, onderdeel a, 2.6, vierde lid, onderdeel e, Bko BES artikel 2.17, EV Kinderopvang Bonaire 2026, artikel 7, derde lid, onder e)

Het aantal kinderen per leeftijdscategorie voldoet aan de eisen (gastouder-kindratio).



Huisvesting

GOO 6. Huisvesting en ruimtes (Wko BES artikel 2.6, vierde lid, onderdeel a en vijfde lid, onderdeel a en EV Kinderopvang Bonaire 2026, artikel 11, EV kinderopvang Saba, artikel 9, EB Bonaire PM en EB Saba PM)

De gastouderopvang heeft voldoende speel- en slaapruijnte. De gastouderopvang is veilig, toegankelijk en passend ingericht. De inrichting past bij het aantal kinderen en hun leeftijden. Er is binnen voldoende ventilatie. Voor de baby's is er een afzonderlijke slaapruijnte.



II. Kwaliteitsgebied Veiligheid, Gezondheid en Pedagogisch klimaat (VGP)



Veiligheid en gezondheid

GOO 7. Veiligheids- en gezondheidsbeleid (Wko BES artikel 2.3, eerste lid, onderdeel a en tweede lid, artikel 2.6, eerste en vierde lid, onderdeel a, en Bko BES artikel 2.4., artikel 2.6. en artikel 2.18.)

De gastouder zorgt voor een veilige en gezonde omgeving voor kinderen. De gastouder stelt daarom veiligheids- en gezondheidsbeleid op dat voldoet aan de criteria en handelt hiernaar. De gastouder evalueert het veiligheids- en gezondheidsbeleid en stelt het bij waar dit nodig is. De gastouder zorgt ervoor dat er iemand klaarstaat om te helpen als dat nodig is. We noemen dit een achterwacht.

GOO 8. Gezonde voeding (Wko BES artikel 2.3, eerste lid, onderdeel a, artikel 2.6, eerste en vijfde lid, onderdeel c en EV Kinderopvang Bonaire 2026, artikel 10, EV kinderopvang Saba artikel 8, EB Kinderopvang Bonaire 2026 PM en EB Saba PM)

De gastouder zorgt voor gezonde voeding en sluit aan bij de richtlijnen van het openbaar lichaam.

GOO 9. Overlegplicht (Wko BES artikel 2.13)

Dit artikel treedt naar verwachting op 1 januari 2027 in werking en wordt vanaf dat moment onderzocht. De gastouder overlegt met de deskundige in geval van mogelijke zedenmisdriven of mishandeling.



Pedagogisch en educatief beleid en pedagogisch handelen

GOO 10. Pedagogisch en educatief beleid (Wko BES artikel 2.3, eerste en derde lid, artikel 2.6, eerste lid en vijfde lid, onderdeel f, Bko BES artikel 2.2.)

De gastouder beschikt over pedagogisch- en educatief beleid op papier. Het beleid bevat de vereiste onderdelen en de gastouder doet wat er op papier staat. De gastouder evalueert het beleid regelmatig en stelt het bij als dit nodig is.

GOO 11. Emotionele veiligheid (Wko BES artikel 2.3, eerste lid, onderdeel a en derde lid, artikel 2.6, eerste lid, onderdeel c en Bko BES artikel 2.2. onderdeel a)

De gastouder zorgt voor een pedagogisch klimaat dat bijdraagt aan de emotionele veiligheid van kinderen. De gastouder gaat op een sensitieve en responsieve manier met kinderen om. De gastouder stelt duidelijke grenzen en zorgt voor een vaste structuur.

GOO 12. Persoonlijke vaardigheden (Wko BES artikel 2.3, eerste lid, onderdeel b, derde lid, artikel 2.6, eerste lid, onderdeel c en Bko BES artikel 2.2. onderdelen a, b en c)

De gastouder zorgt voor een pedagogisch klimaat dat bijdraagt aan het ontwikkelen van de persoonlijke vaardigheden van kinderen. De gastouder ondersteunt en begeleidt de kinderen in hun ontwikkeling. De gastouder stimuleert de autonomie en de zelfstandigheid van de kinderen. Zo leren de kinderen steeds zelfstandiger te functioneren in een veranderende omgeving.

GOO 13. Sociale vaardigheden (Wko BES artikel 2.3, eerste lid, onderdeel b en derde lid, artikel 2.6, eerste lid, onderdeel c en Bko BES artikel 2.2. onderdeel c)

De gastouder zorgt voor een pedagogisch klimaat dat bijdraagt aan het ontwikkelen van de sociale vaardigheden van kinderen. De gastouder brengt de kinderen spelenderwijs kennis en sociale vaardigheden bij. Zo leren kinderen steeds zelfstandiger relaties met anderen op te bouwen en te onderhouden. De gastouder begeleidt kinderen in hun interacties.

GOO 14. Overdracht van waarden en normen (Wko BES artikel 2.3, eerste lid, onderdeel c en derde lid, artikel 2.6, eerste lid, onderdeel c en Bko BES artikel 2.2. onderdelen a en d)

De gastouder zorgt voor een pedagogisch klimaat waarin kinderen leren omgaan met waarden en normen die belangrijk zijn in de samenleving. De gastouder stimuleert kinderen om op een open manier kennis te maken met deze waarden en normen in de samenleving. Zo leren kinderen respectvol om te gaan met anderen en een actief onderdeel te zijn van de maatschappij.



III. Kwaliteitsgebied Kinderopvang en Spelend leren (KS)



Aanbod

GOO 15. Dagritme en activiteitenprogramma (Wko BES artikel 2.6, eerste en tweede lid, vierde, onderdeel d en vijfde lid, onderdeel g en Bko BES artikel 2.19. en EV)

De gastouder zorgt voor een dagritme en heeft een afwisselend activiteitenprogramma voor de kinderen. Het programma bestaat uit activiteiten die zich richten op de ontspanning en uit activiteiten die de ontwikkeling van kinderen stimuleren. Het activiteitenprogramma past bij de leeftijden en het ontwikkelingsniveau van de kinderen.

GOO 16. Inrichting van de ruimte (Wko BES artikel 2.3, eerste lid, onderdeel d, artikel 2.6, eerste lid, onderdeel b en vijfde lid, onderdeel a en Bko BES artikel 2.2., onderdeel e, en EV Kinderopvang Bonaire 2026, artikel 11, eerste lid)

De gastouder richt de speelleeromgeving aantrekkelijk, uitdagend en taalrijk in. De inrichting van de ruimte past bij het aantal en de leeftijd van de kinderen.



Zicht op ontwikkeling

GOO 17. Volgen van de ontwikkeling (Wko BES artikel 2.6 eerste lid, tweede lid, onderdeel c, vierde lid, onderdeel c)

De gastouder volgt de ontwikkeling van de kinderen.

GOO 18. Signaleren van bijzonderheden (Wko BES artikel 2.6 eerste lid, tweede lid, onderdeel c, vierde lid, onderdeel c, Bko BES artikel 2.21.)

De gastouder merkt bijzonderheden in de ontwikkeling van kinderen op. De gastouder overlegt vervolgens met de verlener van pedagogische ondersteuning en advies, als ouders hiermee instemmen. De gastouder legt de uitkomst hiervan vast in het dossier van het kind.

GOO 19. Overdracht gegevens kind naar de basisschool (Wko BES artikel 2.15 en Bko BES artikel 4.1.)

De gastouder zorgt, met instemming van de ouders, voor een warme overdracht van informatie over het ontwikkelproces van een kind (0-4 jaar) naar de basisschool. Dit is bedoeld om te helpen met een goede doorstroom van het kind. Het gaat om gegevens over taalvaardigheid, rekenvaardigheid, motorische vaardigheden en sociaal-emotionele vaardigheden. Er vindt dan een gesprek plaats tussen de gastouder en de leerkracht van de basisschool. De ouders krijgen de mogelijkheid bij het gesprek met de basisschool aanwezig te zijn. De gastouder bewaart deze gegevens maximaal twee jaar nadat het kind aan de basisschool begon.





Spelend leren

GOO 20. Spelenderwijs en doelgericht stimuleren van de ontwikkeling (Wko BES artikel 2.3, eerste en derde lid, artikel 2.6 en Bko BES artikel 2.2.)

De gastouder daagt kinderen spelenderwijs en doelgericht uit in hun ontwikkeling (taalvaardigheden, rekenvaardigheden, motorische vaardigheden, creatieve vaardigheden en sociaal-emotionele vaardigheden).

GOO 21. Interactie (Wko BES artikel 2.3, eerste lid, onderdeel d en derde lid en Bko BES artikel 2.2., onderdelen c en e)

De gastouder stimuleert en begeleidt de interacties met en tussen kinderen. De interacties zijn positief en dragen bij aan de (taal)ontwikkeling. De gastouder zorgt voor een taalrijke speelleeromgeving.

GOO 22. Actieve betrokkenheid (Wko BES artikel 2.3, eerste lid, onderdeel d en derde lid en Bko BES artikel 2.2. onderdelen c en e)

De gastouder en de kinderen zijn actief en betrokken. Dit betekent dat de gastouder de kinderen uitdaagt door hen zelf dingen te laten doen en ervaren. De gastouder geeft positieve begeleiding en doelgerichte uitleg in kleine stapjes.



Samenwerking

GOO 23. Samenwerking met lokale partners (Wko BES artikel 2.6, vijfde lid, onderdeel b, artikel 2.16 en EV Kinderopvang Bonaire 2026, artikel 17 en EB Bonaire PM)

De gastouder werkt samen met lokale partners om een doorlopende ontwikkellijn te realiseren. De gastouder neemt deel aan de eilandelijke overleggen over zo groot mogelijke deelname van kinderen en de doorlopende ontwikkel- en leerlijn van kinderopvang naar het basisonderwijs.

IV. Kwaliteitsgebied Kwaliteitszorg, Kwaliteitscultuur en Verantwoording (KKV)



Kwaliteitszorg

GOO 24. Planmatig werken aan kwaliteitsverbetering (Wko BES artikel 2.3 eerste lid en tweede lid, artikel 2.6 eerste lid en vijfde lid, onderdeel f en Bko BES artikel 2.2. en EV)

De gastouder werkt aan de uitvoering en verbetering van het beleid gericht op pedagogie, gezondheid, veiligheid en educatie.



Professionele kwaliteitscultuur

GOO 25. Professionele kwaliteitscultuur (Wko BES artikel 2.6 eerste lid, tweede lid onderdeel b, derde lid en vijfde lid, onderdeel e en EV)

De gastouder werkt aan het verbeteren van de kwaliteit van de gastouderopvang, aan de eigen bekwaamheid en maakt gebruik van de begeleiding en ondersteuning van het openbaar lichaam.



Verantwoording

GOO 26. Informatie verstrekken (Wko BES artikel 2.14 eerste lid, tweede lid, onderdeel a, derde lid, onderdeel a en vierde lid en Bko BES)

De gastouder informeert de ouders over het te voeren beleid. De gastouder informeert de ouders over de inspectierapporten.

