



Inspectie van het Onderwijs  
*Ministerie van Onderwijs, Cultuur en  
Wetenschap*

## **SAMENWERKING REGULIER EN SPECIAAL ONDERWIJS**

Maart 2025



## 1 Inhoud

<b>1</b>	<b>Inhoud .....</b>	<b>2</b>
<b>2</b>	<b>Inleiding .....</b>	<b>5</b>
2.1	Achtergrond .....	5
2.2	Hoofd- en deelvragen .....	5
2.3	Algemene onderzoeksopzet .....	6
<b>3</b>	<b>Definities.....</b>	<b>6</b>
3.1	Definities en gebruikte termen.....	7
3.1.1	<i>Inclusief onderwijs (OCW beleidskader april 24) .....</i>	<i>7</i>
3.1.2	<i>Inclusieve leeromgeving (OCW beleidskader april 24).....</i>	<i>7</i>
3.1.3	<i>Samenwerking(sinitiatief) .....</i>	<i>7</i>
3.1.4	<i>Regulier onderwijs .....</i>	<i>7</i>
3.1.5	<i>(Voortgezet) speciaal onderwijs (rijksoverheid &amp; po-raad).....</i>	<i>7</i>
3.1.6	<i>Basis- en extra ondersteuning (rijksoverheid).....</i>	<i>8</i>
3.1.7	<i>Leerlingen met extra ondersteuningsbehoeften (rijksoverheid) .....</i>	<i>8</i>
3.1.8	<i>Schoolleiding.....</i>	<i>8</i>
3.1.9	<i>Onderwijsprofessionals .....</i>	<i>8</i>
3.1.10	<i>Samenwerkingsverband.....</i>	<i>8</i>
3.1.11	<i>Symbioseovereenkomst (richtlijn en checklist symbiose IvHO).....</i>	<i>8</i>
<b>4</b>	<b>Instrumenten en uitvoering onderzoek .....</b>	<b>9</b>
4.1	Vragenlijst (deelvragen 1, 2 en 6) .....	9
4.1.1	<i>Veldafname.....</i>	<i>10</i>
4.1.2	<i>Data-analyse.....</i>	<i>10</i>
4.2	Schoolbezoek - interview/gesprekken schoolleiding en onderwijsprofessionals (deelvragen 1, 2, 4 en 6) .....	10
4.2.1	<i>De gespreksleidraden .....</i>	<i>10</i>
4.2.2	<i>Veldafname.....</i>	<i>11</i>
4.2.3	<i>Analyse interviews .....</i>	<i>11</i>
4.2.4	<i>Tussentijdse membercheck .....</i>	<i>11</i>
4.3	Schoolbezoek - inspecteursoordeel kwaliteitszorg.....	12
4.3.1	<i>Schoolleiding en onderwijsprofessionals (deelvragen 4 en 5).....</i>	<i>12</i>
4.3.2	<i>Leerlingen (deelvragen 1, 2 en 5) .....</i>	<i>12</i>
4.3.3	<i>Veldafname.....</i>	<i>12</i>
4.3.4	<i>Data-analyse.....</i>	<i>12</i>
4.4	Schoolbezoek - vragenlijst leerlingen (deelvraag 5).....	13
4.4.1	<i>Veldafname.....</i>	<i>13</i>
4.4.2	<i>Data-analyse.....</i>	<i>13</i>



<b>5</b>	<b>Resultaten vragenlijst .....</b>	<b>14</b>
5.1	De samenwerking .....	14
5.2	De leerlingen .....	18
5.2.1	<i>Doelgroep</i> .....	18
5.2.2	<i>Administratie</i> .....	21
5.3	Het personeel .....	23
5.4	Het samenwerkingsverband .....	25
5.5	De kwaliteitszorg .....	27
5.6	Bevorderingen en belemmeringen .....	27
5.6.1	<i>Beleid</i> .....	27
5.6.2	<i>Cultuur</i> .....	29
5.6.3	<i>Praktijk</i> .....	30
<b>6</b>	<b>Resultaten gesprekken schoolbezoek .....</b>	<b>33</b>
6.1	Resultaten gesprek met schoolleiding .....	33
6.1.1	<i>Ervaringen – thema’s</i> .....	33
6.1.2	<i>Bevorderingen – thema’s</i> .....	41
6.1.3	<i>Belemmeringen – thema’s</i> .....	44
6.1.4	<i>Organisatie van de samenwerking – thema’s</i> .....	47
6.1.5	<i>Wet- en regelgeving – thema’s</i> .....	49
6.1.6	<i>Inhoud</i> .....	<b>Fout! Bladwijzer niet gedefinieerd.</b>
6.1.7	<i>Vorm</i> .....	<b>Fout! Bladwijzer niet gedefinieerd.</b>
6.1.8	<i>Doelgroep</i> .....	<b>Fout! Bladwijzer niet gedefinieerd.</b>
6.2	Resultaten gesprek met onderwijsprofessionals .....	51
6.2.1	<i>Ervaringen – thema’s</i> .....	51
6.2.2	<i>Bevorderingen – thema’s</i> .....	60
6.2.3	<i>Belemmeringen – thema’s</i> .....	63
6.2.4	<i>Organisatie van het gezamenlijke onderwijsaanbod – thema’s</i> .....	66
6.2.5	<i>Inhoud</i> .....	<b>Fout! Bladwijzer niet gedefinieerd.</b>
6.2.6	<i>Vorm</i> .....	<b>Fout! Bladwijzer niet gedefinieerd.</b>
6.2.7	<i>Doelgroep</i> .....	<b>Fout! Bladwijzer niet gedefinieerd.</b>
<b>7</b>	<b>Resultaten - inspecteursoordeel kwaliteitszorg .....</b>	<b>69</b>
7.1	Kwaliteitszorg n.a.v. gesprek met schoolleiding .....	69
7.2	Kwaliteitszorg n.a.v. gesprek met onderwijsprofessionals .....	70
7.3	Kwaliteitszorg n.a.v. gesprek met leerlingen .....	71
7.3.1	<i>Leerlingen met extra ondersteuningsbehoeften</i> .....	71
7.3.2	<i>Leerlingen zonder ondersteuningsbehoeften</i> .....	73
<b>8</b>	<b>Resultaten vragenlijst leerlingen .....</b>	<b>76</b>
8.1	Betrouwbaarheid schalen klasklimaat .....	76



8.2	Schaalscores .....	76
<b>9</b>	<b>Referentielijst .....</b>	<b>78</b>



## 2 Inleiding

### 2.1 Achtergrond

In de verbeteraanpak passend onderwijs (2020) en in het coalitieakkoord Rutte IV (2021) wordt gestreefd naar inclusief onderwijs waarbij kinderen met en zonder beperking of ziekte samen naar school gaan. Om de inclusie van leerlingen met extra ondersteuningsbehoeften op reguliere scholen te bevorderen bestaan verschillende op inclusie-gerichte samenwerkingsinitiatieven tussen regulier en speciaal onderwijs, zoals klas-in-school of school-in-school initiatieven, verschillende vormen van symbiose en leerlingen die met ambulante begeleiding vanuit het speciaal onderwijs (met name cluster 1 en 2) les krijgen in het reguliere onderwijs. Daarnaast zijn er samenwerkingen tussen regulier en speciaal onderwijs in het kader van de Beleidsregel experimenten samenwerking regulier en speciaal onderwijs 2020 (experimenteerregeling).

Het zicht op de kenmerken en ervaringen van scholen waarin regulier en speciaal onderwijs samenwerken is op dit moment beperkt. Het doel van dit onderzoek is om eind 2024 een (zo volledig mogelijk) beeld te geven van de kenmerken, kwaliteit, en ervaringen (inclusief bevorderende/belemmerende factoren) van initiatieven die in het basis- en voortgezet onderwijs in samenwerking met het (voortgezet) speciaal onderwijs werken aan de inclusie van leerlingen uit de (voortgezet) speciaal onderwijs populatie.

### 2.2 Hoofd- en deelvragen

De hoofdvraag in het onderzoek is *Wat zijn de kenmerken van bestaande initiatieven voor samenwerking tussen regulier en speciaal onderwijs en wat kunnen andere scholen hiervan leren over hoe het onderwijs inclusiever kan zijn?*

1. Wat is de inhoud en vorm van huidige initiatieven gericht op de samenwerking tussen regulier en speciaal onderwijs?
2. Op welke manier wordt samenwerking tussen regulier en speciaal onderwijs in deze initiatieven vormgegeven?
3. Valt er een groepering te maken in verschillende typen initiatieven, bijvoorbeeld in termen van doelgroep, vorm of insteek?
4. Wat is de kwaliteit van de extra ondersteuning bij deze initiatieven op schoolniveau?<sup>1</sup>
5. Wat is de kwaliteit van de extra ondersteuning bij deze initiatieven op leerlingniveau?<sup>2</sup>
6. Wat werkt bevorderend en belemmerend voor inclusief onderwijs volgens betrokkenen?
7. Wat valt er vanuit de ervaringen in de bestaande samenwerkingsinitiatieven te leren voor andere scholen?

---

<sup>1</sup> We kijken naar de kwaliteitszorg (inclusief evaluatie) van de extra ondersteuning vanuit het samenwerkingsinitiatief en niet de extra ondersteuning zoals geformuleerd in het ontwikkelingsperspectief.

<sup>2</sup> We kijken naar de kwaliteit van en tevredenheid van ouders en leerlingen met de extra ondersteuning vanuit het samenwerkingsinitiatief en niet de extra ondersteuning zoals geformuleerd in het ontwikkelingsperspectief.



## **2.3 Algemene onderzoeksopzet**

Dit onderzoek gaat over samenwerkingen tussen regulier en speciaal onderwijs die ten minste 1 jaar in werking zijn en er een vorm van contact is tussen leerlingen in de klas en/of het schoolgebouw en/of het schoolplein en een mate van samenwerking tussen personeel.

### **2.3.1 Inventarisatie**

Om de samenwerkingsinitiatieven tussen regulier en speciaal onderwijs te bereiken zijn inspecteurs (po, vo, so en swv) en so-besturen benaderd met de vraag naar scholen met een samenwerking tussen regulier speciaal onderwijs. Daarnaast zijn er oproepen tot aanmelding gedaan in nieuwsbrieven van o.a. de Inspectie, samenwerkingsverbanden en Steunpunt Passend Onderwijs en op de Inspectie LinkedIn (zie 4.1).

### **2.3.2 Vragenlijst**

Na aanmelding werd een digitale vragenlijst toegestuurd waar uitgebreider informatie werd gevraagd over de samenwerking met de gespecialiseerde school (zie 4.2). Vervolgens is bij 25 van deze samenwerkingen een inspecteur op schoolbezoek geweest voor verdiepende interviews (zie 4.3).

### **2.3.3 Schoolbezoek**

Tijdens het schoolbezoek zijn verdiepende interviews gehouden met de schoolleiding en/of IB/OC, onderwijsprofessionals betrokken bij de uitvoering van de extra ondersteuning en met leerlingen (zowel met als zonder ondersteuningsbehoeften) van beide scholen. Daarnaast onderzochten inspecteurs de kwaliteitszorg van rondom het aanbod (zie 4.4) en hebben leerlingen een digitale vragenlijst omtrent klasklimaat ingevuld (Classroom Peer Context Questionnaire, zie 4.5).

Na afloop van het schoolbezoek is aan de ouder(s)/verzorger(s) van de leerlingen waarmee gesproken is, een digitale vragenlijst gestuurd over hun tevredenheid omtrent het genoten onderwijsaanbod en hun perceptie van het klasklimaat (zie 4.5).

### **2.3.4 Post-onderzoek**

De opbrengsten van de gesprekken (zie 4.3) zijn middels memberchecks op juistheid en volledigheid bijgewerkt.



## 3 Definities

### 3.1 Definities en gebruikte termen

#### 3.1.1 *Inclusief onderwijs*

De Nederlandse definitie van inclusief onderwijs is gebaseerd op de definitie en begripsbepaling van inclusie van Unesco24 en in lijn met de eerder genoemde internationale verdragen. De definitie luidt: *Inclusief onderwijs is onderwijs waarbij alle kinderen en jongeren dichtbij huis, volwaardig en gelijkwaardig toegang hebben tot een inclusieve leeromgeving waarin zij zich samen ontwikkelen en samen leren en participeren.*

#### 3.1.2 *Inclusieve leeromgeving*

Hoe inclusief onderwijs er op een school uitziet luidt: *Binnen een inclusieve leeromgeving zijn alle kinderen welkom op een school dichtbij huis. Er wordt vanuit een pedagogische basis gewerkt aan de brede ontwikkeling van alle kinderen. Elk kind ontwikkelt zich, wordt gezien en hoort erbij. De kinderen leren met en van elkaar. Het schoolteam is multidisciplinair en biedt de ondersteuning die nodig is om alle kinderen onderwijs te bieden. De inclusieve leeromgeving is toegankelijk voor alle kinderen, leraren en ouders.*

#### 3.1.3 *Samenwerking(s)initiatief*

Met samenwerkingsinitiatief wordt in dit onderzoek een samenwerking bedoeld tussen een reguliere (zowel basis- als voortgezet) en een gespecialiseerde school met als doel een inclusieve(re) leeromgeving te creëren. Er bestaat variatie tussen de initiatieven: waar het ene initiatief zich richt op volledige integratie en leerlingen met en zonder extra ondersteuningsbehoeften samen in de klas zitten, richten andere zich op gezamenlijk aanbod dat resulteert in het behalen van een diploma. In het huidige onderzoek spreken we van een samenwerking wanneer onderwijsprofessionals in een actieve vorm samenwerken om het gezamenlijk onderwijsaanbod en/of de extra ondersteuning te realiseren en leerlingen elkaar daadwerkelijk ontmoeten (ook als dat alleen in de wandelgangen of op het plein is).

#### 3.1.4 *Regulier onderwijs*

Regulier primair onderwijs en regulier voortgezet onderwijs waarbij alleen scholen in het basis- (geen speciaal basisonderwijs) en voortgezet onderwijs (geen praktijkonderwijs) zijn geïnccludeerd. Wanneer er in het rapport gesproken wordt over po/so samenwerkingen, wordt primair onderwijs bestaande uit *enkel* basisonderwijs (bao) bedoeld. Evenals vo/(v)so samenwerkingen waarmee voortgezet onderwijs *zonder* praktijkonderwijs (pro) wordt bedoeld.

#### 3.1.5 *(Voortgezet) speciaal onderwijs*

Wanneer regulier onderwijs niet aan de ondersteuningsbehoefte kan voldoen, kunnen kinderen vanaf 4 jaar naar speciaal onderwijs (so) en vanaf 12 jaar naar voortgezet speciaal onderwijs (vso) waar (specialistische) extra ondersteuning wordt geboden. Toegang wordt door het samenwerkingsverband bepaald middels een toelaatbaarheidsverklaring en wordt er een ontwikkelingsperspectief (opp) opgesteld en vastgelegd.



### 3.1.6 *Basis- en extra ondersteuning*

Alle samenwerkende reguliere scholen in een regio van het samenwerkingsverband bieden dezelfde basisondersteuning, zij bepalen samen wat daaronder valt. Bijvoorbeeld hulp voor leerlingen met dyslexie of dyscalculie, programma's gericht op (het voorkomen van) gedragsproblemen, een richtlijn voor medische handelingen. In het ondersteuningsplan van het samenwerkingsverband staat wat onder de basisondersteuning valt.

Naast de basisondersteuning bieden sommige scholen extra begeleiding aan leerlingen. Bijvoorbeeld een speciale klas voor leerlingen met een gedragsstoornis. Of trainingen in sociale vaardigheden. Hierbij werken ze soms samen met gespecialiseerde scholen en/of instellingen voor jeugdzorg en jeugdhulp. De school geeft in het schoolondersteuningsprofiel aan welke extra begeleiding zij kan geven.

### 3.1.7 *Leerlingen met extra ondersteuningsbehoeften (Imeo)*

Leerlingen die naast basisondersteuning ook extra ondersteuning nodig hebben om te ontwikkelen. De school maakt een ontwikkelingsperspectief (opp) met de onderwijsdoelen voor die leerling en welke extra begeleiding de leerling daarvoor ontvangt. Leerlingen met extra ondersteuning zullen worden aangeduid met Imeo en leerlingen zonder extra ondersteuning als Izeo.

### 3.1.8 *Schoolleiding*

Onderwijsprofessionals van de reguliere en speciale scholen die het gezamenlijke onderwijs hebben opgezet en organiseren zoals schoolleiders, intern begeleiders (IB-ers) en ondersteuningscoördinatoren (OC-ers).

### 3.1.9 *Onderwijsprofessionals*

Onderwijsprofessionals van beide scholen die betrokken zijn bij het gezamenlijk onderwijsaanbod en diens uitvoering, die met name in de praktijk met de leerlingen werken, zoals leerkracht, coach, klassenassistent en leerlingbegeleider. Het gaat dus *niet* om schoolleiding en/of andere bestuurders.

### 3.1.10 *Samenwerkingsverband*

Reguliere en speciale scholen werken samen in een samenwerkingsverband dat per regio georganiseerd is. Aangesloten scholen werken zo samen aan de zorgplicht om leerlingen een passende onderwijsplek te bieden.

### 3.1.11 *Symbioseovereenkomst*

Een regeling tussen een gespecialiseerde school en een andere school (dit kan een reguliere of een andere gespecialiseerde school zijn) zodat leerlingen een deel van het onderwijs kunnen volgen op een andere school dan waar zij staan ingeschreven. In de symbiose-overeenkomst worden afspraken omtrent de uitvoering vastgelegd zoals het onderwijsaanbod, begeleiding en bekostiging. De overeenkomst wordt (deels) ingebed in het ontwikkelingsperspectief (opp) van de leerling.



## 4 Instrumenten en uitvoering

### 4.1 Werving en deelnemers

Via verschillende routes is een uiteindelijke steekproef van 210 potentiële samenwerkingen samengesteld. De uitgezette routes bestonden uit inspecteurs (po, vo, so en swv) die om contactgegevens zijn gevraagd van samenwerkende scholen die onder hun toezicht vallen. Daarnaast zijn so-besturen met 10 of minder scholen onder zich benaderd met een informatiebrief verzoek om per school aan te geven of er sprake is van een samenwerking met een reguliere school. So-besturen met meer dan 10 scholen onder zich hebben een informatiebrief ontvangen dat de Inspectie hun scholen zal benaderen met de vraag of er sprake is van een samenwerking met regulier onderwijs. De scholen die middels bovenstaande routes benaderd zijn hebben een informatiebrief en digitale link tot aanmelding ontvangen. Daarnaast is er naar samenwerkingen gezocht op relevante websites (o.a. experimenteerregeling, Kentalis, NCOJ, Passend Onderwijs, samen naar school, inclusiever onderwijs) en zijn er oproepen geplaatst via verschillende kanalen zoals op de Inspectie LinkedIn en in nieuwsbrieven van o.a. de Inspectie, samenwerkingsverbanden en Steunpunt Passend Onderwijs.

Van de benaderde scholen zijn basale gegevens gevraagd (sprake van een samenwerking en welk type onderwijs beide scholen verzorgen) middels een digitaal formulier. Op basis daarvan hebben scholen met een po/so of vo/(v)so samenwerking de digitale initiatievenvragenlijst ontvangen waarmee meer uitgebreide, inhoudelijke informatie over de samenwerking is opgehaald (zie 4.2). Scholen zijn na gebeld wanneer ze de vragenlijst nog niet ingevuld hadden. Op basis daarvan bleken 58 samenwerkingen (21 po/so en 37 vo/(v)so) te voldoen aan de onderzoeksdoeleinden (ten minste 1 jaar in werking, een vorm van contact tussen leerlingen in de klas en/of het schoolgebouw en/of het schoolplein en een mate van samenwerking tussen personeel) en zijn geïnccludeerd in de analyses.

Vervolgens is bij 25 (voldoende voor kwalitatieve analyses) van de 58 samenwerkingen (11 po/so en 14 vo/(v)so) een inspecteur op schoolbezoek geweest voor verdiepende interviews met de betrokken schoolleiding, uitvoerende onderwijsprofessionals en leerlingen met- en zonder ondersteuningsbehoeften (zie 4.3), kwaliteitszorgonderzoek (zie 4.4) en leerling vragenlijst omtrent klasklimaat (zie 4.5). Er bleek een samenwerking nog niet daadwerkelijk gestart te zijn.

Omdat de door ons onderzochte scholen geen representatieve steekproef vormen hoeven de resultaten die beschreven worden in dit rapport niet te gelden voor alle bestaande samenwerkingen.

### 4.2 Initiatievenvragenlijst (deelvragen 1, 2 en 6)

Om een zo goed mogelijk beeld te krijgen van de samenwerkingen bevat de initiatievenvragenlijst uiteenlopende onderwerpen. Ten eerste de kenmerken zoals inhoud en vorm van het aanbod, het doel dat men heeft en op welke doelgroep men zich richt. Ten tweede de organisatie van de samenwerking zoals



personeelszaken, beschikbaar budget, leerlingbegeleiding en de rol van het samenwerkingsverband. Ten derde de invulling van kwaliteitszorg en monitoring van het behalen van gestelde doelen. Ten vierde de factoren die (de opzet van) de samenwerking bevorderen dan wel belemmeren (ingedeeld naar beleid, cultuur en praktijk<sup>3</sup>). De vragenlijst bestaat voornamelijk uit gesloten vragen (enkele- en meerkeuze), aangevuld met 'Anders, namelijk' opties waar overige antwoorden kunnen worden ingevuld.

#### 4.2.1 *Veldafname*

De vragenlijst is in Survalyzer geprogrammeerd. Voor de scholen die wij actief benaderd hebben (zie 4.1) is de vragenlijst middels het internetschooldossier (ISD) uitgezet. Voor de scholen die via de andere kanalen zijn bereikt is een algemene link naar de vragenlijst beschikbaar gesteld waar ook de schoolgegevens ingevuld werden.

#### 4.2.2 *Data-analyse*

Vanuit Survalyzer zijn de vragenlijsten geëxporteerd als .xlsx bestanden en ingelezen in Rstudio. Daar is de data opgeschoond (compleet ingevulde vragenlijsten) en gefilterd op samenwerkingen po/so en vo/vso. Middels frequentietabellen zijn de categorische items tot rechte tellingen verwerkt. Van de numerieke variabelen zijn het gemiddelde, standaard deviatie, min en max berekend. De analyses zijn gedocumenteerd in scripts en bewaard op GIT.

### 4.3 **Schoolbezoek - interview/gesprekken schoolleiding en onderwijsprofessionals (deelvragen 1, 2, 4 en 6)**

De reguliere scholen, waar meestal ook betrokkenen van de gespecialiseerde school aanwezig waren, werden bezocht door een of twee inspecteurs. De inspecteurs kregen een werkinstructie met daarop een overzicht van voorbereiding tot afsluiting van het schoolbezoek. Er zijn meerdere gesprekken gevoerd middels een gespreksleidraad met topic lijst waar 4 onderdelen ter sprake kwamen: de kenmerken van het initiatief, organisatie aspecten, kwaliteitszorg en kansen en knelpunten.

#### 4.3.1 *De gespreksleidraden*

Voor de semi-gestructureerde gesprekken is een gespreksleidraad opgesteld per doelgroep (schoolleiding en onderwijsprofessionals) op basis van de onderzoeksvragen. Voorafgaand aan de veldafname zijn 2 pilots uitgevoerd en aan de hand daarvan zijn de gespreksleidraden verder aangepast. De gespreksleidraden bevatten de volgende topics:

- vorm en inhoud
- doel
- doelgroep
- organisatie van de samenwerking
- ervaringen
- bevorderingen en belemmeringen (o.a. op het gebied van beleid, cultuur, praktijk, wet- en regelgeving)

---

<sup>3</sup> De voorgesorteerde uitvraag van relevante factoren is tot stand gekomen op basis van de factsheet geïntegreerde onderwijsvoorzieningen waarin onderscheid wordt gemaakt tussen beleid, cultuur en praktijk (de Boer, 2020).



Ieder topic had een aantal voorbeeldvragen die inspecteurs konden gebruiken. De topic-dekking tijdens het gesprek konden inspecteurs controleren met een [checklist](#).

#### 4.3.2 *Veldafname*

In de periode van september 2023 tot februari 2024 zijn 25 reguliere scholen bezocht in het primair en voortgezet onderwijs die een samenwerkingsinitiatief hebben met een (v)so school. Een inspecteur van de desbetreffende sector bezocht de scholen en werd bij zijn/haar eerste bezoek vergezeld door een inspecteur speciaal onderwijs of SWV. Het betrokken onderwijspersoneel van de gespecialiseerde school kwam hiervoor naar de reguliere school. Ieder gesprek nam 60-90 minuten in beslag. Aan het eind van de onderzoeksdag is een korte terugkoppeling gegeven. Voorafgaand aan het schoolbezoek is duidelijk gemaakt dat het om het ophalen van een stelselbeeld gaat en er geen oordeel wordt gegeven .

De gesprekken zijn met toestemming van alle aanwezige gesprekspartners opgenomen en vervolgens getranscribeerd met behulp van automatische transcribeersoftware (Amberscript). Hierdoor konden we zo dicht mogelijk bij de woorden van de gesprekspartners blijven en kon er gebruik gemaakt worden van quotes om bepaalde resultaten te illustreren.

Inspecteurs zijn voor het afnemen van de interviews geschoold over het doel van het onderzoek, het gebruik van de gespreksleidraad, het opnemen van het gesprek en het transcriberen van de geluidsopnames.

##### 4.3.2.1 *Gesprek met leerlingen*

Met leerlingen zijn ook gesprekken gevoerd, deze zijn echter niet bedoeld voor kwalitatieve analyse en daarmee ook niet opgenomen, niet getranscribeerd en gecodeerd. In 4.4.2 wordt er over het gesprek met leerlingen gerapporteerd.

#### 4.3.3 *Analyse interviews*

De geanonimiseerde transcripties vormden de te analyseren kwalitatieve data voor dit onderzoek. De analyses zijn door wetenschappelijk medewerkers uitgevoerd behulp van software voor kwalitatieve data-analyse (NVivo). Gedurende de analyse was er regelmatig afstemming tussen de onderzoekers en werden gemaakte afspraken, overwegingen en observaties vastgelegd in werkafspraken.

De analyse bestond uit twee fases: open coderen en axiaal coderen. Bij het open coderen zijn tekstfragmenten gelabeld met 'open codes' en ondergebracht onder hoofdthema's. Open codes zijn een directe afgeleide van de opgeknipte tekst en vatten de kern van de tekst samen. Teksten die geen betrekking hebben op de onderzoeksvragen en daarmee buiten de scope van dit onderzoek vallen zijn niet meegenomen in de analyse. De hoofdthema's zijn gelijk aan de topics uit de gespreksleidraad en vloeien voort uit de onderzoeksvragen.

Tijdens de tweede fase, het axiaal coderen, zijn de open codes gecategoriseerd tot sub-thema's die onder de verschillende hoofdthema's vallen. Deze subthema's zijn dus inductief (vanuit de data) gevormd.

#### 4.3.4 *Tussentijdse membercheck*

Na het open- en axiaal coderen zijn de gevonden thema's voorgelegd aan de betrokken inspecteurs, schoolleiders en onderwijsprofessionals middels een



online membercheck per groep. Tijdens deze sessies zijn de codebomen gepresenteerd met als doel te verifiëren of men zich herkend in de thema's en/of thema's gemist worden. Men herkende zich en er werden details tot aanscherping genoemd welke verwerkt zijn in de verdere uitwerking van de codebomen.

#### **4.4 Schoolbezoek - inspecteursoordeel kwaliteitszorg**

##### *4.4.1 Schoolleiding en onderwijsprofessionals (deelvragen 4 en 5)*

De kwaliteitszorg rondom het onderwijsaanbod en de extra ondersteuning geboden vanuit de samenwerking werd door inspecteurs op schoolniveau beoordeeld tijdens het gesprek met schoolleiding en tijdens het gesprek met onderwijsprofessionals op leerlingniveau. Vragen hadden o.a. betrekking op het behalen van de geformuleerde onderwijsdoelen, hoe ze behaald en geëvalueerd worden, hoe zicht/bijsturing wordt vorm gegeven en of er verantwoording over wordt afgelegd.

##### *4.4.2 Leerlingen (deelvragen 1, 2 en 5)*

Zoals in 4.2.2.1 benoemd zijn er met leerlingen gesprekken gevoerd. Per initiatief voerden de inspecteurs een gesprek met maximaal 6 leerlingen (3 met en 3 zonder extra ondersteuningsbehoefte) een gesprek.

Deze gesprekken zijn semigestructureerd gevoerd middels gespreksleidraden (met en zonder ondersteuningsbehoeften) die naar aanleiding van een pilot waren aangepast. De gesprekken met leerlingen zijn niet opgenomen, in plaats daarvan maakte de inspecteurs een samenvatting van het gesprek. Bij de selectie van leerlingen is de leiding gevraagd om leerlingen te selecteren die zij hiervoor geschikt achten. Leerlingen werden bevraagd over de ervaringen omtrent de organisatie van het initiatief, de extra ondersteuning en integratie. Op basis hiervan velden inspecteurs een oordeel over de kwaliteitszorg op leerlingniveau.

##### *4.4.3 Veldafname*

Voor het scoren van de kwaliteitszorg tijdens de drie gesprekken geldt dat inspecteurs stellingen scoorden over genoemde kwaliteitsaspecten. De mate waarin de stellingen geldend waren voor het initiatief werd beoordeeld op een 4-puntsschaal van 'helemaal mee oneens' tot 'helemaal mee eens'. Ook was iedere stelling voorzien van 'niet van toepassing' en 'niet te beoordelen' opties. De beoordeling van de kwaliteitszorg werd gegeven op een scoreformulier met ruimte voor toelichting. Daarnaast schreven inspecteurs een samenvatting van dit onderdeel van het gesprek.

##### *4.4.4 Data-analyse*

Deze scoreformulieren werden in PIT collector ingevoerd, geëxporteerd als .xlsx bestanden en ingelezen in Rstudio. De gegevens zijn categorisch van aard en verwerkt tot rechte tellingen die worden weergegeven in frequentietabellen. De analyses zijn gedocumenteerd in scripts en bewaard op GIT.



#### **4.5 Schoolbezoek - vragenlijst leerlingen (deelvraag 5)**

Hoe leerlingen met en zonder ondersteuningsbehoeften het klasklimaat ervaren is in kaart gebracht met de vragenlijst Classroom Peer Context Questionnaire. De schalen coöperatie, comfort, cohesie, isolatie, conflict zijn afgenomen; 20 items op een 5-puntsschaal 'helemaal niet waar' tot 'helemaal wel waar' ('weet ik niet' was ook een optie). De vragenlijst heeft goede psychometrische eigenschappen en score instructies (Boor-Klip et al., 2016).

Betrokken ouders zijn bevraagd over het inclusievere onderwijs met een vragenlijst naar hun tevredenheid over het onderwijsaanbod en het klasklimaat van hun kind. Deze vragenlijst is na het schoolbezoek toegestuurd. Voor de tevredenheid zijn 8 stellingen op een 5-puntsschaal geformuleerd en 2 open vragen. Voor de ouderperceptie van het klasklimaat is de vragenlijst Classroom Peer Context Questionnaire naar ouders aangepast.

De response bleek echter te laag (10 met eo, 16 zonder eo) om betrouwbare resultaten te rapporteren, daarom is het de vragenlijst voor ouders in dit onderzoek buiten beschouwing gelaten.

##### **4.5.1 Veldafname**

Aan het einde van de gesprekken hebben leerlingen de digitale vragenlijst ingevuld (2 versies: één voor leerlingen met en één voor leerlingen zonder ondersteuningsbehoeften) over het klasklimaat. De vragenlijst is in Survalyzer geprogrammeerd en werd klaargezet op een tablet waar de inspecteur de reguliere school invulde, hieraan waren leerlingen gekoppeld.

##### **4.5.2 Data-analyse**

Vanuit Survalyzer zijn de vragenlijsten geëxporteerd als .xlsx bestanden en ingelezen in Rstudio. De Cronbach's alpha is berekend voor iedere schaal van de vragenlijst, apart voor leerlingen met en zonder ondersteuningsbehoeften. De gemiddelde schaalscores worden in tabellen weergegeven. De analyses zijn gedocumenteerd in scripts en bewaard op GIT.



## 5 Resultaten vragenlijst

In dit hoofdstuk worden de resultaten gepresenteerd op volgorde van bevraging in de vragenlijst. De resultaten zijn beschrijvend van aard.

### 5.1 De samenwerking

**Tabel 1.1: Doel van het samenwerkingsinitiatief**

	Percentage gekozen
Sociale integratie	70,7
Grotere toegankelijkheid van het regulier onderwijs	75,9
Verbetering van de kwaliteit van ondersteuning van leerlingen in het regulier onderwijs	62,1
Thuisnabij onderwijs voor meer leerlingen met extra ondersteuningsbehoeften	60,3
Meer en/of beter didactisch aanbod voor leerlingen van een gespecialiseerde school	50,0
Expertise van het onderwijs en/of ondersteunend personeel vergroten	74,1
Anders, namelijk...*	17,2
n	58

Gemiddeld werden er 4 doelen per samenwerkingsinitiatief gekozen (sd = 1,5, min = 1, max = 7). Met een frequentie van 7 was een combinatie van alle doelen de meest voorkomende.

\* Anders namelijk...

mogelijk maken dat de VSO-leerlingen hun vmbo basis- of kader diploma kunnen behalen binnen de beroepsprofielen DP en ZW.
Verbetering van de kwaliteit van ondersteuning van leerlingen met een extra ondersteuningsbehoefte in het regulier onderwijs.
wij hebben ook voor deze vorm gekozen om kinderen uit het SVO de mogelijkheid te geven een regulier VMBO basis of kader diploma te laten behalen
Een grotere mogelijkheid voor de leerlingen van xx tot het behalen van een certificaat en een profiel aan te bieden dat aansluit op de interesses van de xx leerlingen
praktijkervaringen opdoen
terugdringen van thuiszittende leerlingen
Sociale competentie en burgerschap (maatschappelijk besef)
Uitstroom richting VSO voorkomen
xx biedt in samenhang onderwijs aan leerlingen BAO, SBO en SO
Het doel was voornamelijk om deze kinderen te kunnen huisvesten. Alle andere doelen die we bereiken zijn ontstaan omdat we het als zo prettig ervaren.

**Tabel 1.2: Hoe zou u de huidige status van het samenwerkingsinitiatief omschrijven?**

	Totaal	
	n	%
Beginnend initiatief	7	12,1
Enigszins gevorderd initiatief	16	27,6
Gevorderd initiatief	24	41,4
Sterk gevorderd initiatief	11	19,0
Totaal	58	100,0



**Tabel 1.3: Vanuit wie kwam het initiatief voor een samenwerking?**

	Totaal	
	n	%
Anders, namelijk..	13	22,4
Beide scholen	6	10,3
Gespecialiseerde school	13	22,4
Ouders	2	3,4
Reguliere school	17	29,3
Samenwerkingsverband	7	12,1
Totaal	58	100,0

**Tabel 1.4: Deelt u voorzieningen met de gespecialiseerde school waarmee u samenwerkt?**

	Totaal	
	n	%
Nee	29	50,0
Ja, gebouw, plein en alle overige voorzieningen (bv keuken, teamkamer, rustruimte)	13	22,4
Ja, gebouw en alle overige voorzieningen (bv keuken, teamkamer, rustruimte)	5	8,6
Ja, gebouw en plein	1	1,7
Ja, gebouw	0	0,0
Ja, plein	0	0,0
Anders, namelijk...*	10	17,2
Totaal	58	100,0

\* Anders namelijk:

Inzet van docenten wanneer mogelijk
Onze broodbak-afdeling
praktijklokaal
Ja, gehuisvest in nevengebouw. xx is huurder van dit pand, inclusief teamkamer, rustruimte en plein.
de praktijklokalen
gebouw en plein - het plan is er
experts komen bij ons in school om leerlingen en collega's te begeleiden
we maken gebruik van de sportfaciliteiten van de VSO school
We hebben op school een spreekkamer beschikbaar en xx-medewerkers maken gebruik van de faciliteiten van de school. Ze zijn deel van ons team.
Lesmateriaal

Indien "nee":

**Tabel 1.5: Zijn er plannen om de voorzieningen met de gespecialiseerde school waarmee u samenwerkt te gaan delen?**

	Totaal	
	n	%
Nee	24	82,8
Ja, gebouw, plein en alle overige voorzieningen (bv keuken, teamkamer, rustruimte)	3	10,3
Ja, gebouw en alle overige voorzieningen (bv keuken, teamkamer, rustkamer)	0	0,0
Ja, gebouw en plein	0	0,0



**Tabel 1.5: Zijn er plannen om de voorzieningen met de gespecialiseerde school waarmee u samenwerkt te gaan delen?**

Ja, gebouw	0	0,0
Ja, plein	0	0,0
Anders, namelijk..	2	6,9
Totaal	29	100,0

**Tabel 1.6: Hebt u aanpassingen gedaan in de huisvesting (gebouw, plein en/of overige huisvestingsvoorzieningen zoals een rustruimte) vanuit dit samenwerkingsinitiatief?**

	Totaal	
	n	%
Nee	24	41,4
Nee, maar dat staat wel op de planning, namelijk..	9	15,5
Ja, namelijk..*	25	43,1
Totaal	58	100,0

\* Anders namelijk:

Taxistandplaats, fietsenhok, Talenruimte.
dat de volledige inrichting is aangepast t.b.v. de doelgroep. Prikkelarme ruimte gerealiseerd. Gang harmonieus en prikkelarm ingericht, geluiddempende materialen op de wanden en plafond. Verlichting aangepast. Schoolplein aangelegd. Materialen kinderfysio aangeschaft (o.a. wiebelkrukken, fietsstoel.)
Het gebouw is in 2016 aangepast voor de huisvesting van de speciale school. De personeelsruimte is van de reguliere school is in 2020 omgebouwd tot leslokaal voor de speciale school. De gezamenlijke bibliotheek is in 2023 verbouwd tot klaslokaal, zodat de groepen van xx midden tussen de reguliere groepen komen te zitten, wat de integratie ten goede zal komen.
Bij de nieuwbouw is nauw overleg geweest met de cluster 2 school wat betreft indeling en geluidseisen.
inrichting van een Samen naar School klas
we zullen bij de veranderingen in het schoolplein rekening gaan houden met
er is bij nieuwbouw van locatie VS een gezamenlijk plan van eisen opgesteld.
Het gehele gebouw is er op toegerust om het samenwerkingsinitiatief maximaal vorm te geven
creëren van de ruimte voor de leerlingen: GO! klas
vast lokaal voor bepaalde klassen
We hebben wel een aparte zorgvleugel voor onze arrangementen. Echter dit was op eigen initiatief van het xx.
rustige ruimte vrijgespreeld voor de begeleiding van de leerlingen door de VSO coach (eigen ruimte)
twee aangepaste ruimten voor deze groepen
Toen de leerlingen van Orion nog naar de OSB kwam voor de lessen werkte dit wel zo. Een rustruimte bij de zorgcoördinatoren was op dat moment ingericht. Dit is niet meer nodig nu de lessen vanuit de OSB op xx zelf worden gegeven.
Op het schoolplein naar de reguliere school staat een bungalow, die is verbouwd, opgeknapt en de tuin is aangepast



een deel van het schoolgebouw is ingericht naar de behoefte van de Brouwerij. Bijvoorbeeld een rustruimte
Het gebouw is rolstoelvriendelijk met een verzorgingsruimte voor gehandicapten. Wij hebben een snoezelruimte. Op het plein staat een rolstoelzandbak.
Vanuit de bouw van xx (nieuwbouw). Niet specifiek vanuit dit project.
ruimte bestemd voor individuele begeleiding
Verbouwing ten behoeve van de Schakelroute voor leerlingen met een internaliserende problematiek.
nieuwe ruimte volledig ingericht om het concept verder te ontwikkelen.
Meerdere gebouwvoorzieningen zijn in samenspraak gerealiseerd om de integratie BAO/SBO/SO verder vorm te geven
Verbouwing lokalen en toiletgroep.
gezamenlijk plan van eisen uitgewerkt voor de nieuwbouw, waardoor regulier onderwijs en twee scholen voor gespecialiseerd onderwijs samen onder n dak kwamen.
er is sprake van nieuwbouw afgestemd op deze visie en de gebruikers.

**Tabel 1.7: Hoe zou u het aanbod dat door het samenwerkingsinitiatief geboden wordt omschrijven?**

	Percentage gekozen
Schoolinterne ondersteuning in de reguliere klas (bv onderwijsassistent)	22,4
Externe ondersteuning in de reguliere klas (bv ambulante begeleider)	34,5
Structureel samen onderwijs verzorgen in de reguliere klas (bv co-teacher)	27,6
Extra ondersteuning buiten de reguliere klas (bv een rustige werkplek (met begeleiding))	44,8
Full-time integratieklas in het reguliere onderwijs (bv samen-naar-school klas/ symbiose klas)	25,9
Speciaal onderwijs (bv symbiose)	32,8
Residentiële voorziening	3,4
Anders, namelijk...*	34,5
n	58

Per samenwerking werden er gemiddeld 2 gekozen ( $sd = 1.41$ ,  $min = 1$ ,  $max = 7$ ). Met een frequentie van 6 was de meest voorkomende combinatie van aanbod *schoolinterne ondersteuning in de reguliere klas* en *extra ondersteuning buiten de reguliere klas*.

**\* Anders namelijk**

Een full-time integratieklas was eerst de opzet, omdat (mede door corona) daarvoor te weinig leerlingen kwamen, is het individueel toegepast.
onderwijskundige ondersteuning
VSO volgt Horeca (hbr) onder vlag van regulier
part-time integratieklas
School in school constructie voor kleuters met onderwijsarrangement cluster 2



zie bovenstaande beschrijving
gebruik maken van elkaars expertise, samen werken aan inclusiever onderwijs
startende samenwerking bij delen van expertise, ruimte geven in de klas en delen van ruimte
Binnen de xx vindt passend arrangeren plaats, is er ook een samengestelde SO/SBO jonge kindgroep en vind er samenwerking plaats op HB gebied.
Inzetten orthopedagoog, groepsleerkracht uit VSO om onze Plustraject leerlingen gestructureerd te begeleiden
expertise overdracht schoolbreed
Ondersteuning door trajectbegeleiders. Structuurklassen kunnen denk ik gezien worden als een fulltime integratieklas.
Begeleiding van leerkracht en IB door de school voor Speciaal onderwijs
op hulpvraag niveau van de docent VO observatie/ ondersteuning in de klas door de VSO coach
expertise delen
extra ondersteuning op voorziening nabij de reguliere school, in combinatie met reguliere lessen binnen de school. Zo regulier mogelijk.
Expertise vergroten, leerlingen in echt passend onderwijs voorzien
Integratie van leerlingen uit speciaal onderwijs in regulier onderwijs (ze volgen ook deels vakken in het reguliere onderwijs op onze locatie) & leerlingen in regulier VO houden, deze leerlingen zouden anders gegarandeerd uitstromen naar VSO
Vormgeven van passend onderwijs (individueel per leerling) alsook vormen van inclusief onderwijs (integratie op groepsniveau).
Vergroten van het keuze aanbod van de school voor speciaal-onderwijs

**Tabel 1.8: Hoe lang geleden hebben de eerste leerlingen met extra ondersteuningsbehoeften deelgenomen aan het aanbod dat door het samenwerkingsinitiatief geboden wordt?**

	Gemiddelde	SD	Min	Max
Aantal jaren	4,9	3,2	1,0	13,0

Eén van de inclusiecriteria was dat samenwerkingen ten minste 1 jaar bestaan.

## 5.2 De leerlingen

### 5.2.1 Doelgroep

**Tabel 2.1: Wat voor leerlingen met extra ondersteuningsbehoeften nemen deel aan het aanbod dat door het samenwerkingsinitiatief geboden wordt?**

	Percentage gekozen
Dove leerlingen	5,2
Slechthorende leerlingen	15,5
Blinde en slechtziende leerlingen	6,9
Leerlingen met ernstige spraakmoeilijkheden (geen dove en slechthorende leerlingen)	19,0
Zeer moeilijk lerende leerlingen (leerlingen met een verstandelijke handicap of ernstige leerproblemen)	22,4
Leerlingen met een lichamelijke handicap	20,7
Leerlingen met een meervoudige handicap	8,6



**Tabel 2.1: Wat voor leerlingen met extra ondersteuningsbehoeften nemen deel aan het aanbod dat door het samenwerkingsinitiatief geboden wordt?**

Langdurig zieke leerlingen (geen leerlingen met een lichamelijke handicap)	15,5
Zeer moeilijk opvoedbare leerlingen	34,5
Leerlingen met psychiatrische problematiek	34,5
Anders, namelijk...*	43,1
n	58

Gemiddeld werden er 2 per samenwerkingsinitiatief aangeklikt (sd = 1,4, min = 1, max = 8). Met een frequentie van 7 was de meest voorkomende combinatie *Leerlingen met psychiatrische problematiek* en *Anders namelijk...*

\* Anders namelijk

Storing op gebied van autisme
Leerlingen die een toelatingsverklaring hebben voor cluster 4 onderwijs.
cluster 4 leerlingen
Leerlingen met een grote afstand tot onderwijs, deels voortkomend uit systeemproblematiek.
het betreft internaliserende en externaliserende SVO kinderen met uitstroomprofiel vervolgonderwijs
xx doelgroep
Kinderen met een taalontwikkelingsstoornis dus taal en spraak.
TOS
Leerlingen met gedragsproblematiek en concentratie problemen.
Leerlingen in het autismspectrum
De leerling heeft problemen op een, maar meestal meer van de volgende gebieden: schoolse en/of sociale vaardigheden, gedragsproblemen en/of psychosociale problemen. De leerling, ouder(s)/verzorger(s) en de school staan allemaal achter het inzetten van Plustraject en de aanpak en interventies die daar onderdeel van uitmaken, zowel op school, als in de thuissituatie.
Leerlingen met internaliserende problematiek
Leerlingen met een TLV geplaatst in het VSO die op grond van de observaties gedaan door de VSO coach kans maken in het reguliere onderwijs te integreren en leerlingen die met net dat extra beetje ondersteuning uit het VSO gehoudne kunnen worden. Inzet op docenten belangrijk onderdeel van dit initiatief.
aanbod wordt bekeken per ondersteuningsvraag
TOS leerlingen
Leerlingen met autisme
gedragsproblematiek
Leerlingen met spraak-taal problematiek
havo/vwo leerlingen met internaliserende problematiek
leerlingen met een stoornis in het autistisch spectrum
leerlingen met ASS problematiek, internaliserend.
Kinderen nemen geen deel aan een aanbod, er wordt expertise uitgewisseld, etc.
ASS



Leerlingen met een internaliserende problematiek
Internaliserende problematiek, autisme.

**Tabel 2.2: Wat is de aard van de problematiek van de leerlingen met extra ondersteuningsbehoeften die deelnemen aan het aanbod dat door het samenwerkingsinitiatief geboden wordt?**

	Percentage gekozen
Externaliserend probleemgedrag	51,7
Internaliserend probleemgedrag	63,8
Communicatieproblemen	46,6
Verstandelijke beperking	19,0
Leerachterstanden	37,9
Werkhoudingsproblemen	43,1
Problematiek in de thuissituatie	44,8
Fysieke problemen	27,6
Hoogbegaafdheid	15,5
Overige psychische problemen	34,5
Overige (specifieke) leerproblemen	17,2
Anders, namelijk...*	15,5
n	58

Gemiddeld werden er 4 per samenwerkingsinitiatief aangeklikt (sd = 2,5, min = 1, max = 11), daarbij was met een frequentie van 3 de meest voorkomende combinatie *Communicatieproblemen* en *Anders namelijk...*

**\* Anders namelijk**

Dat verschilt per leerling. Meestal valt de problematiek onder de grote noemer 'sociaal emotioneel'.
Naast doofheid/slechthorendheid kan het voorkomen dat de bovenstaande problematieken ook spelen.
Sociaal emotionele ontwikkelingsproblematiek als gevolg van TOS
De problemen verschillen binnen het autisme spectrum
veel leerlingen hebben met meer dan 1 'probleem' te maken
taalachterstanden
spraak-taal problematiek
Het betreft jongeren met een taalontwikkelstoornis en/of jongeren die doof of slechthorend zijn
Oud cluster 4

**Tabel 2.3: Hoeveel leerlingen met extra ondersteuningsbehoeften nemen dit schooljaar deel aan het aanbod dat door het samenwerkingsinitiatief geboden wordt?**

	Mediaan	Q1	Q3	Min	Max
Aantal leerlingen	11,5	5	27	1	420

Er bleken 5 uitbijters (aantallen van 420, 400, 270, 250, 70), de gegevens zonder uitbijters zijn mediaan = 10,5, Q1 = 5, Q3 = 19,25, min = 1, max = 60 respectievelijk.



**Tabel 2.4: Moeten leerlingen met extra ondersteuningsbehoeften aan bepaalde criteria voldoen om deel te nemen aan het aanbod dat door het samenwerkingsinitiatief geboden wordt?**

	Totaal	
	n	%
Nee	9	15,5
Ja	49	84,5
Totaal	58	100,0

5.2.2 *Administratie*

**Tabel 2.5: Op welke school staan de leerlingen met de extra ondersteuningsbehoeften die deelnemen aan het aanbod dat door het samenwerkingsinitiatief geboden wordt ingeschreven?**

	Totaal	
	n	%
Op de reguliere school	23	39,7
Op de gespecialiseerde school	20	34,5
Sommige leerlingen op de reguliere school en sommige leerlingen op de gespecialiseerde school	11	19,0
Anders, namelijk..	4	6,9
Totaal	58	100,0

**Tabel 2.6: Is er een symbioseovereenkomst opgesteld voor de leerlingen met extra ondersteuningsbehoeften die deelnemen aan het aanbod dat door het samenwerkingsinitiatief geboden wordt?**

	Totaal	
	n	%
Nee	36	62,1
Ja, voor alle leerlingen	15	25,9
Ja, voor een deel van de leerlingen	7	12,1
Totaal	58	100,0

**Tabel 2.7: Wordt er een ontwikkelingsperspectief opgesteld voor de leerlingen met extra ondersteuningsbehoeften die deelnemen aan het aanbod dat door het samenwerkingsinitiatief geboden wordt en staan ingeschreven in het regulier onderwijs?**

	Totaal	
	n	%
Nee	1	4,3
Ja, voor alle leerlingen	20	87,0
Ja, voor een deel van de leerlingen	2	8,7
Totaal	23	100,0

**Tabel 2.8: Welke situatie is het meest van toepassing op hoe leerlingen met en zonder extra ondersteuningsbehoeften les krijgen?**

	Totaal	
	n	%
Leerlingen met en zonder extra ondersteuningsbehoeften krijgen altijd samen les	14	24,1



**Tabel 2.8: Welke situatie is het meest van toepassing op hoe leerlingen met en zonder extra ondersteuningsbehoeften les krijgen?**

Leerlingen met en zonder extra ondersteuningsbehoeften krijgen overwegend samen les	11	19,0
Leerlingen met en zonder extra ondersteuningsbehoeften krijgen wanneer mogelijk samen en wanneer nodig apart les	16	27,6
Leerlingen met en zonder extra ondersteuningsbehoeften krijgen overwegend apart les (alleen enkele (onderwijs)activiteiten gezamenlijk, bv een schoolbreed project over een bepaald thema of kerstviering)	2	3,4
Leerlingen met en zonder extra ondersteuningsbehoeften krijgen overwegend apart les (alleen enkele (onderwijs)activiteiten gezamenlijk, bv een schoolbreed project over een bepaald thema of kerstviering), maar werken (geleidelijk) toe naar overwegend samen les	5	8,6
Leerlingen met en zonder extra ondersteuningsbehoeften krijgen altijd apart les	3	5,2
Anders, namelijk ... *	7	12,1
Totaal	58	100,0

**\* Anders namelijk**

de leerlingen die bij ons in school komen hebben samen met de reguliere leerlingen les en krijgen een extra docent. De momenten dat ze dus voor BWI bij ons zijn krijgen ze altijd samen les. Voor hun overige AVO vakken zijn ze op Altra en hebben ze dus apart les.
Het betreft alleen vso leerlingen. Deze leerlingen krijgen op de reguliere VSO school en op de locatie van cam on Wheels
Leerlingen kunnen in een ander schooldeel les ontvangen indien dit voor de leerling beter is (passend arrangeren)
De leerlingen zitten in hun eigen lesgroep/klas en worden ambulante begeleid. Eventueel kunnen zij uren doorbrengen in de trajectvoorziening
leerlingen van de trajectbegeleiding krijgen in een reguliere klas les. Leerlingen van de structuurklas in het eerste leerjaar in een aparte klas, daarna integreren ze langzaam in een reguliere klas. Wel doen alle leerlingen van de structuurklas mee aan gezamenlijke activiteiten zoals introductiedagen, maar ook aan andere activiteiten die schoolbreed worden georganiseerd.
leerlingen met de extra ondersteuningsbehoeften krijgen bij voorkeur les binnen de reguliere setting van een klas. Waar nodig terughal optie bij de VSO coach in de aparte daarvoor beschikbare ruimte. VSO coachsoms ook mee in de les ter ondersteuning van de leerling/ vakdocent. Soms volgt een leerling ook tijdelijk de lesstof buiten de klassensetting in de relatief rustige omgeving bij de VSO coach, die dan ondersteunt(en waar mogelijk helpt als er vraen zijn) .
Er is geen aanbod voor de leerlingen, enkel samenwerking scholen.

**Tabel 2.9: Hoeveel procent van hun onderwijstijd brengen leerlingen met en zonder extra ondersteuningsbehoeften gemiddeld samen door?**

	Gemiddeld
Gezamenlijke onderwijstijd	52%



**Tabel 2.10: Hoeveel procent van hun pauzetijd brengen leerlingen met en zonder extra ondersteuningsbehoeften gemiddeld samen door?**

	Gemiddelde
Gezamenlijke pauzetijd	60%

### 5.3 Het personeel

**Tabel 3.1: Wordt personeel (onderwijspersoneel en/of ondersteunend personeel) van de gespecialiseerde school ingezet op uw school?**

	Totaal	
	n	%
Nee	16	27,6
Ja, de leerlingen met extra ondersteuningsbehoeften krijgen deels les van het personeel van de gespecialiseerde school	12	20,7
Ja, de leerlingen met extra ondersteuningsbehoeften krijgen volledig les van het personeel van de gespecialiseerde school	0	0,0
Ja, het personeel van de gespecialiseerde school deelt hun expertise (bijv orthopedagogische ondersteuning voor de leerkrachten van de reguliere school)	18	31,0
Anders, namelijk...*	12	20,7
Totaal	58	100,0

\* Anders namelijk

er is afgelopen jaar een stagiaire af en toe mee geweest
Zowel optie 2 als 4
De docent van xx geeft les en de docent van het Diamantcollege ondersteunt als begeleider (pedagogisch)
alleen wanneer nodig bij de leerling die bij ons meedraait, de mogelijkheid om iemand hier in te zetten is te bespreken
Er is een BAO team en een SBO en SO team. Ondersteunend personeel wordt voor het geheel ingezet. Gedragswetenschappers, IB'ers kunnen ook over de schooldelen ingezet worden.
Wij hebben twee leerkrachten uit het speciaal onderwijs aangetrokken.
De ambulante begeleider en de logopediste van Kentalis zijn 2 ochtenden per week bij ons op school aanwezig voor begeleiding/ondersteuning.
Ja, sprake van co-teaching (inclusief delen van expertise)
op aanvraag, kortdurende observaties, overleg, etc.
maatwerk. De ene leerling krijgt minimale ondersteuning (enkel via tweede lijn adviezen/ monitoring en naar behoefte), de andere leerling lessen en andere ondersteuning.
In formele en informele setting expertise delen. Coaching vanuit cluster 4.
Er is sprake van een prettige samenwerking. Wanneer er vragen zijn, leerlingsspecifiek, dan worden deze zeker aan beide kanten gesteld.

**Tabel 3.2: Wordt personeel (onderwijspersoneel en/of ondersteunend personeel) van uw school ingezet op de gespecialiseerde school?**

	Totaal	
	n	%
Nee	33	56,9



**Tabel 3.2: Wordt personeel (onderwijspersoneel en/of ondersteunend personeel) van uw school ingezet op de gespecialiseerde school?**

Ja	25	43,1
Totaal	58	100,0

**Tabel 3.3 Welke activiteiten worden door het personeel van de reguliere en gespecialiseerde school (deels) gezamenlijk gedaan?**

	Percentage gekozen
Geen	15,5
Studiedagen	41,4
Directie/stafoverleggen	25,9
Teambesprekingen	25,9
Leerlingbesprekingen	62,1
Pauzes	37,9
Schoolprojecten	32,8
Anders, namelijk ...*	34,5
n	58

Gemiddeld werden er 3 per samenwerkingsinitiatief aangeklikt (sd = 1,7, min = 1, max = 6)

**\* Anders namelijk**

er is voornamelijk telefonisch en via de mail overleg over de leerlingen
werken aan toetsen, PTA's, examens en verdere voorbereidingen daarop.
Onze Horeca-docent geeft het vak bakken, ook helpt hij bij het samenstellen van het PTA en zorgt hij dat de toetsen HBR op niveau gegeven worden en is hij examinator van het CSPE
Samenwerking op vakinhoudelijk gebied. Opzetten beleid burgerschap.
Buitenschoolse activiteiten
bijv. kennismakingsactiviteiten aan het begin van het schooljaar, schoolgala en een schooluitje.
Multi disciplinaire overleggen met betrokkenen
Er is een ontwikkelgroep. Verder hebben de orthopedagogen regelmatig overleg met elkaar.
op verzoek wat nodig is
voorbereiding voor het nieuwe intensievere traject loopt, waarbij een groep leerlingen in het reguliere onderwijs begeleid wordt
docenten/mentoren worden ondersteund / begeleid in het omgaan met de problematiek, soms vinden er gezamenlijke gesprekken met ouders/verzorgers plaats
Aansluiten bij PLG's (Bouwoverleggen)
diplomering, afstemming collega's onderling
Activiteiten vanuit 'in de buurt gebeurt het'
begeleiding van de leerling (en ouder(s))
Duo-teaching
in afstemming wat nuttig is en samen gaat
lessen
Gezamenlijke Commissie voor de Begeleiding
Een gezamenlijke thema-avond met school en de kinderopvang/BSO.



**Tabel 3.4: Zijn er afspraken gemaakt over de verantwoordelijkheden van de reguliere en gespecialiseerde school?**

	Totaal	
	n	%
Nee	11	19,0
Ja, namelijk	47	81,0
Totaal	58	100,0

## 5.4 Het samenwerkingsverband

**Tabel 4.1 Is het samenwerkingsverband actief betrokken bij het samenwerkingsinitiatief?**

	Totaal	
	n	%
Nee	18	31,0
Ja, heeft een leidende rol	3	5,2
Ja, heeft een coachende rol	1	1,7
Ja, heeft een ondersteunende rol	19	32,8
Ja, heeft een volgende rol	17	29,3
Totaal	58	100,0

**Tabel 4.2: Welk verdeelmodel van financiële middelen voor ondersteuning van leerlingen met extra ondersteuningsbehoeften wordt gehanteerd in het samenwerkingsverband?**

	Percentage gekozen
Leerlingmodel (geld komt beschikbaar op basis van individuele diagnostiek)	22,4
Schoolmodel (geld wordt verdeeld onder scholen (besturen) op basis van leerlingaantal)	46,6
Expertisemodel (geld gaat (grotendeels) naar voorzieningen van het swv)	12,1
Anders, namelijk ...*	22,4
Weet ik niet	17,2
n	58

\* Anders namelijk



wij geven aan wat we aan kosten kwijt zijn voor de begeleiding en materialen en krijgen dat vergoed
Onze school maakt deel uit van een ander samenwerkingsverband dan de VSO-school: beide verbanden werken met een ander verdeelmodel.
Via STO gelden
jaarlijks wordt er een vergoeding gegeven per symbioseleerling vanuit het samenwerkingsverband
geen
Geld volgt de leerling
geld vanuit het SWV om de plaatsing van de VSo coach op het reguliere VO mogelijk te maken
Wederzijdse investering.
Geld gaat naar VSO, deze detacheert personeel
reguliere bekostiging
Het xx (de drie locaties) heeft een overeenkomst met xx. xx doet de extra begeleiding, de school biedt de begeleiders werkruimte. De school krijgt voor extra begeleiding van deze leerlingen een kleine vergoeding (400 - 500,- euro per leerling)bijdrage extra tegemoetkoming van xx
per leerling wordt een bedrag (vanuit xx) overgeheveld voor personele inzet (regulier), daarnaast zet xx ambulante begeleiders in op de school
Op dit moment gebeurt het met gesloten beurzen

**Tabel 4.3: Wordt het samenwerkingsinitiatief (deels) bekostigd door tijdelijke geldstromen?**

	Totaal	
	n	%
Nee	38	65,5
Ja	20	34,5
Totaal	58	100,0

**Tabel 4.4: Waar komt bekostiging van het samenwerkingsinitiatief (deels) vandaan?**

	Percentage gekozen
Schoolbestuur reguliere school	45,0
Schoolbestuur gespecialiseerde school	35,0
Samenwerkingsverband	75,0
Ocw (np onderwijs middelen)	10,0
Ocw (geen np onderwijs middelen)	0,0
Gemeente	10,0
(Europese) subsidie van publiek geld	0,0
Kerken/maatschappelijke organisaties/fondsen	10,0
Anders, namelijk ...*	30,0
n	20

\* Anders namelijk



We regelen dit onderling
STO
vraag voor de besturen
geen
Er is geen sprake van tijdelijke geldstromen.
Nvt
We doen het gewoon met gesloten beurs. We (xx) geven die lessen toch dus een paar leerlingen erbij hoeft geen probleem te zijn. Ik kan me voorstellen dat wanneer het groter wordt dat we dan wel naar een afreken model gaan.
geen
Er zijn tijdelijke geldstromen zoals NPO gelden. Gemeente ondersteund soms een initiatief.
additionele middelen
Jeugdhulp organisatie voor de inzet van jeugdhulp op de Top voorziening
Samenwerkingsinitiatief wordt niet met tijdelijke geldstromen bekostigd
Vanuit xx
Externe stichting
Er wordt door Talentencampus voortdurend gezocht naar aanvullende subsidiemogelijkheden die ingezet kunnen worden om het TCV-concept door te ontwikkelen.

## 5.5 De kwaliteitszorg

**Tabel 5.1: Verantwoordt u zich bij anderen over de mate waarin het doel/de doelen van het samenwerkingsinitiatief zijn bereikt?**

	Totaal	
	n	%
Nee	21	36,2
Ja	37	63,8
Totaal	58	100,0

**Tabel 5.2: Aan wie verantwoordt u zich?**

	Percentage gekozen
Medezeggenschapsraad	40,5
Bestuur reguliere school	78,4
Bestuur gespecialiseerde school	51,4
Samenwerkingsverband	86,5
Gemeente	27,0
Ouders	24,3
Geldverstrekkers	8,1
Anders, namelijk ...	10,8
n	37

## 5.6 Bevorderingen en belemmeringen

De tabellen onder 5.6.1, 5.6.2 en 5.6.3 bevragen factoren van beleid, cultuur en praktijk. Deelnemers gaven eerst aan of de genoemde factoren aanwezig waren, zo ja of de factoren bevorderend werken, zo nee of de factoren belemmerend werken.

### 5.6.1 *Beleid*



**Tabel 6.1: Zijn onderstaande factoren op dit moment aanwezig binnen uw samenwerkingsinitiatief?**

	Nee	Ja	Weet ik niet	Totaal
Goede/heldere organisatiestructuur	8,6	89,7	1,7	58,0
(Toewerken naar) gezamenlijke huisvesting	60,3	32,8	6,9	58,0
Gezamenlijke visie	25,9	72,4	1,7	58,0
Duidelijke doelen	10,3	89,7	0,0	58,0
Gezamenlijke evaluatie van de doelen en resultaten	15,5	84,5	0,0	58,0
Goede samenwerking met het samenwerkingsverband en/of gemeente	29,3	63,8	6,9	58,0
Goede samenwerking met externe expertisecentra	37,9	50,0	12,1	58,0
Ondersteuning vanuit het bestuur/de besturen	25,9	70,7	3,4	58,0
Voldoende voorzieningen voor waarborging extra ondersteuning	31,0	63,8	5,2	58,0
Anders, namelijk...	46,6	13,8	39,7	58,0

**Tabel 6.2: In welke mate werkt de aanwezigheid van onderstaande factoren bevorderend voor het realiseren van inclusiever onderwijs middels uw samenwerkingsinitiatief?**

	Niet	In beperkte mate	In redelijke mate	In sterke mate	Totaal
Goede/heldere organisatiestructuur	0,0	5,8	25,0	69,2	52,0
(Toewerken naar) gezamenlijke huisvesting	0,0	5,3	26,3	68,4	19,0
Gezamenlijke visie	0,0	4,8	19,0	76,2	42,0
Duidelijke doelen	1,9	0,0	25,0	73,1	52,0
Gezamenlijke evaluatie van de doelen en resultaten	2,0	2,0	30,6	65,3	49,0
Goede samenwerking met het samenwerkingsverband en/of gemeente	0,0	8,1	40,5	51,4	37,0
Goede samenwerking met externe expertisecentra	3,4	10,3	44,8	41,4	29,0
Ondersteuning vanuit het bestuur/de besturen	2,4	7,3	22,0	68,3	41,0
Voldoende voorzieningen voor waarborging extra ondersteuning	0,0	2,7	32,4	64,9	37,0

**Tabel 6.3: In welke mate werkt de afwezigheid van onderstaande factoren belemmerend voor het realiseren van inclusiever onderwijs middels uw samenwerkingsinitiatief?**

	Niet	In beperkte mate	In redelijke mate	In sterke mate	Totaal
Goede/heldere organisatiestructuur	20,0	0,0	40,0	40,0	5,0



**Tabel 6.3: In welke mate werkt de afwezigheid van onderstaande factoren belemmerend voor het realiseren van inclusiever onderwijs middels uw samenwerkingsinitiatief?**

(Toewerken naar) gezamenlijke huisvesting	82,9	11,4	5,7	0,0	35,0
Gezamenlijke visie	60,0	13,3	6,7	20,0	15,0
Duidelijke doelen	0,0	33,3	0,0	66,7	6,0
Gezamenlijke evaluatie van de doelen en resultaten	0,0	22,2	33,3	44,4	9,0
Goede samenwerking met het samenwerkingsverband en/of gemeente	35,3	23,5	11,8	29,4	17,0
Goede samenwerking met externe expertisecentra	45,5	31,8	18,2	4,5	22,0
Ondersteuning vanuit het bestuur/de besturen	66,7	6,7	6,7	20,0	15,0
Voldoende voorzieningen voor waarborging extra ondersteuning	11,1	11,1	38,9	38,9	18,0

## 5.6.2

### Cultuur

**Tabel 6.4: Zijn onderstaande factoren op dit moment aanwezig binnen uw samenwerkingsinitiatief?**

	Nee	Ja	Weet ik niet	Totaal
Draagvlak in het team	1,7	94,8	3,4	58,0
Positieve schoolcultuur	3,4	93,1	3,4	58,0
Gezamenlijke professionalisering	43,1	56,9	0,0	58,0
Gezamenlijk eigenaarschap	19,0	77,6	3,4	58,0
Goed leiderschap van directie/teamleider	8,6	89,7	1,7	58,0
Goede onderlinge samenwerking	6,9	93,1	0,0	58,0
Competenties van de onderwijsprofessionals staan centraal	15,5	79,3	5,2	58,0
Een (regionaal) netwerk voor kennis- en informatie-uitwisseling	53,4	37,9	8,6	58,0
Duidelijke en open communicatie	6,9	91,4	1,7	58,0
Voldoende expertise onderwijsprofessionals voor de doelgroep	17,2	79,3	3,4	58,0
Anders, namelijk...	37,9	10,3	51,7	58,0

**Tabel 6.5: In welke mate werkt de aanwezigheid van onderstaande factoren bevorderend voor het realiseren van inclusiever onderwijs middels uw samenwerkingsinitiatief?**

	Niet	In beperkte mate	In redelijke mate	In sterke mate	Totaal
Draagvlak in het team	0,0	3,6	14,5	81,8	55,0
Positieve schoolcultuur	0,0	3,7	9,3	87,0	54,0
Gezamenlijke professionalisering	0,0	3,0	24,2	72,7	33,0



**Tabel 6.5: In welke mate werkt de aanwezigheid van onderstaande factoren bevorderend voor het realiseren van inclusiever onderwijs middels uw samenwerkingsinitiatief?**

Gezamenlijk eigenaarschap	0,0	2,2	13,3	84,4	45,0
Goed leiderschap van directie/teamleider	0,0	5,8	19,2	75,0	52,0
Goede onderlinge samenwerking	0,0	1,9	9,3	88,9	54,0
Competenties van de onderwijsprofessionals staan centraal	2,2	4,3	19,6	73,9	46,0
Een (regionaal) netwerk voor kennis- en informatie-uitwisseling	4,5	18,2	31,8	45,5	22,0
Duidelijke en open communicatie	0,0	0,0	18,9	81,1	53,0
Voldoende expertise onderwijsprofessionals voor de doelgroep	0,0	2,2	15,2	82,6	46,0

**Tabel 6.6: In welke mate werkt de afwezigheid van onderstaande factoren belemmerend voor het realiseren van inclusiever onderwijs middels uw samenwerkingsinitiatief?**

	Niet	In beperkte mate	In redelijke mate	In sterke mate	Totaal
Draagvlak in het team	0,0	0,0	0,0	100,0	1,0
Positieve schoolcultuur	0,0	0,0	100,0	0,0	2,0
Gezamenlijke professionalisering	32,0	28,0	24,0	16,0	25,0
Gezamenlijk eigenaarschap	9,1	18,2	36,4	36,4	11,0
Goed leiderschap van directie/teamleider	0,0	40,0	20,0	40,0	5,0
Goede onderlinge samenwerking	0,0	0,0	25,0	75,0	4,0
Competenties van de onderwijsprofessionals staan centraal	11,1	0,0	55,6	33,3	9,0
Een (regionaal) netwerk voor kennis- en informatie-uitwisseling	35,5	32,3	25,8	6,5	31,0
Duidelijke en open communicatie	0,0	25,0	50,0	25,0	4,0
Voldoende expertise onderwijsprofessionals voor de doelgroep	0,0	10,0	30,0	60,0	10,0

### 5.6.3

#### Praktijk

**Tabel 6.7: Zijn onderstaande factoren op dit moment aanwezig binnen uw samenwerkingsinitiatief?**

	Nee	Ja	Weet ik niet	Totaal
Fysieke nabijheid (gezamenlijke huisvesting)	46,6	53,4	0,0	58,0
Duidelijke verwachtingen leerlingen/ouders/personeel	12,1	82,8	5,2	58,0
Gezamenlijke ontwikkeling onderwijsaanbod	44,8	51,7	3,4	58,0



**Tabel 6.7: Zijn onderstaande factoren op dit moment aanwezig binnen uw samenwerkingsinitiatief?**

Gedeelde methodes/leerlingvolgsysteem/ontwikkelingsperspectief/zorgroute	56,9	41,4	1,7	58,0
Gezamenlijke evaluatie/bijsturing van de uitvoering	8,6	87,9	3,4	58,0
Voldoende inzetbaarheid van (gespecialiseerd) personeel	24,1	72,4	3,4	58,0
Uitwisselingsmogelijkheden van expertise	13,8	84,5	1,7	58,0
Homogene leerlingpopulatie	72,4	20,7	6,9	58,0
Draagvlak bij ouders	3,4	87,9	8,6	58,0
Voldoende financiële middelen	32,8	60,3	6,9	58,0
Anders, namelijk...	39,7	5,2	55,2	58,0

**Tabel 6.8: In welke mate werkt de aanwezigheid van onderstaande factoren bevorderend voor het realiseren van inclusiever onderwijs middels uw samenwerkingsinitiatief?**

	Niet	In beperkte mate	In redelijke mate	In sterke mate	Totaal
Fysieke nabijheid (gezamenlijke huisvesting)	6,5	0,0	12,9	80,6	31,0
Duidelijke verwachtingen leerlingen/ouders/personeel	2,1	6,2	22,9	68,8	48,0
Gezamenlijke ontwikkeling onderwijsaanbod	3,3	10,0	43,3	43,3	30,0
Gedeelde methodes/leerlingvolgsysteem/ontwikkelingsperspectief/zorgroute	4,2	8,3	29,2	58,3	24,0
Gezamenlijke evaluatie/bijsturing van de uitvoering	2,0	5,9	17,6	74,5	51,0
Voldoende inzetbaarheid van (gespecialiseerd) personeel	2,4	4,8	11,9	81,0	42,0
Uitwisselingsmogelijkheden van expertise	2,0	8,2	30,6	59,2	49,0
Homogene leerlingpopulatie	8,3	8,3	16,7	66,7	12,0
Draagvlak bij ouders	2,0	5,9	31,4	60,8	51,0
Voldoende financiële middelen	2,9	8,6	20,0	68,6	35,0

**Tabel 6.9: In welke mate werkt de afwezigheid van onderstaande factoren belemmerend voor het realiseren van inclusiever onderwijs middels uw samenwerkingsinitiatief?**

	Niet	In beperkte mate	In redelijke mate	In sterke mate	Totaal
Fysieke nabijheid (gezamenlijke huisvesting)	63,0	18,5	3,7	14,8	27,0



**Tabel 6.9: In welke mate werkt de *afwezigheid* van onderstaande factoren *belemmerend* voor het realiseren van inclusiever onderwijs middels uw samenwerkingsinitiatief?**

Duidelijke verwachtingen leerlingen/ouders/personeel	0,0	14,3	28,6	57,1	7,0
Gezamenlijke ontwikkeling onderwijsaanbod	57,7	15,4	11,5	15,4	26,0
Gedeelde methodes/leerlingvolgsysteem/ontwikkelingsperspectief/zorgroute	39,4	27,3	18,2	15,2	33,0
Gezamenlijke evaluatie/bijsturing van de uitvoering	60,0	20,0	0,0	20,0	5,0
Voldoende inzetbaarheid van (gespecialiseerd) personeel	0,0	21,4	28,6	50,0	14,0
Uitwisselingsmogelijkheden van expertise	12,5	62,5	12,5	12,5	8,0
Homogene leerlingpopulatie	64,3	31,0	2,4	2,4	42,0
Draagvlak bij ouders	50,0	0,0	50,0	0,0	2,0
Voldoende financiële middelen	5,3	5,3	31,6	57,9	19,0



## 6 Resultaten gesprekken schoolbezoek

De getranscribeerde gespreksverslagen zijn aan kwalitatieve analyses onderworpen en zijn uitgemond in codebomen die voor schoolleiding en onderwijsprofessionals apart zijn uitgewerkt. Deze codebomen geven de beleving weer van de gesprekspartners..

Om de leesbaarheid te vergroten is de codeboom opgeknipt in delen: eerst worden hoofdthema's met onderliggende sub- en subsubthema's visueel weergegeven. Vervolgens wordt per hoofdthema een uitgewerkte versie van de codeboom gegeven met codes die verdere invulling geven aan de sub- en subsubthema's. De codebomen worden in de tekst verder toegelicht en geïllustreerd met quotes.

Over het algemeen zijn dezelfde onderwerpen uitgevraagd aan zowel schoolleiding als onderwijsprofessionals. Sommige thema's zijn voor de één meer relevant dan voor de ander, waar onderwijsprofessionals heel concrete praktijkvoorbeelden uit de klas beschrijven, doet schoolleiding dit meer bij wet- en regelgeving. Die verschillen in dagelijkse werkpraktijk zijn terug te zien in de verschillen in de codebomen. De meest gebruikte afkortingen in de codebomen zijn si = samenwerkingsinitiatief, io = inclusief onderwijs, ob = ondersteuningsbehoeften, onderwijsprofs. = onderwijsprofessionals.

### 6.1 Resultaten gesprek met schoolleiding

#### 6.1.1 Ervaringen – thema's

Ervaringen gaan over de ervaringen die de schoolleiding zelf meemaakt maar ook de indruk die ze hebben van wat leerlingen/ouders vinden/voelen. Verder bedoelen we ervaringen in de breedste zin van het woord zoals ervaringen met het opzetten, onderhouden van de samenwerking maar ook de opbrengsten van de samenwerking ervan. In totaal kwamen 3 hoofdthema's bovendien: gemerkte opbrengsten, functioneren van de samenwerking, dagelijkse onderwijspraktijk. Omdat de codeboom van ervaringen dermate rijk en daarmee breed van formaat is, is deze voor de leesbaarheid opgeknipt en bestaat uit een codeboom per hoofdthema.

Het 1<sup>e</sup> thema binnen ervaringen is **gemerkte opbrengsten** en gaat over feitelijke opbrengsten van de samenwerking voor alle betrokkenen, maar vooral ook over het gevoelscomponent daarbij dus opbrengsten die op een manier iets geraakt of losgemaakt hebben bij de schoolleiding.

Men heeft de ervaring dat *inclusiviteit groeit door samenwerking*; de samenwerking werkt als verbindende voedingsbodem waardoor dingen (kunnen) ontstaan. Die verbinding tussen de betrokkenen uit het regulier en speciaal onderwijs (leerlingen + ouders en onderwijsprofessionals) is gestoeld op gelijkwaardigheid en is een veilige ruimte om te zijn en ontwikkelen. Beide scholen zijn afhankelijk van elkaar voor het functioneren van en dragen gezamenlijk de verantwoordelijkheid voor die verbinding.



## Ervaringen(1) schoolleiding- *gemerkte opbrengsten*

### Meer inclusiviteit

Acceptatie & integratie van lmeo in gezamenlijke onderwijsvormen metlzeo

Groei in mogelijkheden van het ondersteuningsaanbod op de reguliere school

Expertise van leerkrachten verrijkt en is duurzaam

### Onderwijsprofessionals voelen passie en motivatie

Bestuurlijke steun en betrokkenheid motiveert onderwijsprofs

Carrièrekansen: aantrekking personeel, ontwikkelmogelijkheden voor zittend personeel

Onderwijsprofs zijn trots op wat ze binnen het si bereiken

### Gericht werken aan ontwikkeling leerling

Flexibel maatwerk doordat er ruimte is voor proberen wat werkt door snel schakelen in teams en lesaanbod

Ontwikkelkansen door het meer gedifferentieerde ondersteuningsaanbod

### Ouders blij met thuisnabij onderwijs

### Zichtbaarheid school groeit

### Algemene uitdagingen

Het opzetten en onderhouden van een si is een intensief traject

Wettelijke kaders zijn niet ingericht op een si

Si vraagt veel (flexibele) inzet van personeel



Onder *inclusiviteit* werd genoemd:

- Acceptatie en integratie = normalisatie waarbij Imeo zich onderdeel voelen van de groep, ook ziet men dat Imeo worden opgenomen door de leerlingen en leerkrachten. Zoals meedoen in de klas en op het plein. De beginfase bestaat vaak uit meelopen zodat de Imeo kan wennen, deze fase kan spannend zijn maar er is geen sprake van pesten. Het gezamenlijke onderwijs levert een waardevolle bijdrage aan het maatschappijbesef van alle leerlingen en omgang met elkaar. Doorgaans klinken er in de interviews positieve ervaringen, desalniettemin werd ook genoemd dat er op voorhand een zekere angst bestond rondom het binnenhalen van (v)so-leerlingen; wat zou het doen met het beeld van reguliere school bijvoorbeeld. Daarnaast had de schoolleiding de ervaring dat niet alle ouders zich konden vinden in de setting, maar dat dat naar verloop van tijd veranderde in een positief beeld
- Meer mogelijkheden = de ondersteuningsmogelijkheden als school breiden uit door de samenwerking o.a. doordat men leert van elkaar en in de samenwerking dingen kan uitproberen waarmee men zich kan richten op kansen voor de leerling (zoals doorstroom).
- Verrijkende expertise = door de expertise die binnen de samenwerking uitgewisseld wordt leert de reguliere school veel omtrent omgang met gedrag, ook voor de zittende leerlingen. Deze expertise bekijft waarmee de reguliere school meer gewicht heeft in het vormgeven van passend onderwijs en reguliere leerkrachten meer ondersteuningsvragen aan kunnen

*"Van de kinderen die hier in de zomer door zijn gestroomd vertellen ouders: we waren in een binnenspeeltuin en opeens werd mijn kind begroet met naam. Ouders hebben dat nog nooit meegemaakt, want hun kind gaat altijd buiten het dorp op school"*

Voor en door de samenwerking ervaart men *passie en motivatie* en gaat over de gedrevenheid en beweegredenen om met elkaar samen te werken. *Passie en motivatie blijkt uit:*

- Bestuurlijke steun = een bestuur dat het initiatief toejuicht en steunt
- Carrière kansen = het initiatief trekt zowel leerkrachten aan als dat het ontwikkelingskansen biedt voor de zittende leerkrachten
- Tevredenheid en trots = het vieren van successen, professionals zijn trots op wat ze doen, ze horen tevredenheid van ouders en de leerlingen komen met plezier

*"Als je het gevoel hebt: ik moet iets extra's doen en waar doe ik het voor? Ja, dan sijpelt je energie natuurlijk weg, terwijl het nu een cultuur is van beide scholen. Dit is wat we doen, waar we trots op zijn en dat hoort erbij"*

Binnen de samenwerking ervaart men opbrengsten in de *ontwikkeling van de deelnemende leerlingen*.

- Flexibel maatwerk = door de expertise en praktische mogelijkheden is het onderwijsaanbod passend gericht op wat de Imeo nodig hebben. Aanpassingen in onderwijs/ondersteuningsprocessen kunnen sneller uitgetoetst worden en terug- of doorstroom is laagdrempeliger. Het maatwerk is ook wederzijds, zo is er sprake van een wisselwerking waarbij reguliere leerlingen die gebaat zijn bij meer hulplessen op de (v)so-school volgen.



- Kans(rijk) = er zijn meer opties om verschillende onderwijsbehoefte in passende setting te bedienen, door- of terugstroom te faciliteren. Maar anderzijds zijn er ook gedachten van ouders 'gaat het ten koste van mijn kind?'

Door samenwerking is *thuisnabij onderwijs mogelijk* wat fijn is voor ouders om hun kinderen naar dezelfde school te brengen.

Men heeft ervaringen omtrent de *zichtbaarheid van het initiatief* enerzijds doordat men succesverhalen met de buitenwereld deelt en anderzijds doordat de school benaderd wordt om leerlingen te plaatsen.

Binnen de samenwerking worden er ook *algemene uitdagingen omtrent inclusief onderwijs* ervaren zoals de intensiteit qua organisatie, binnen de kaders van de wet te opereren en het personeel dat moet wennen.

Het 2<sup>e</sup> thema binnen ervaringen is **functioneren van de samenwerking** en gaat over wat de schoolleiding ervaart rondom het opzetten en onderhouden van het initiatief.

Bij het functioneren spelen *attitudes* een rol, wat de schoolleiding met name noemt is een houding van "*begin en heb vertrouwen*" want men kan niet van tevoren alles uitstippelen en "*laagdrempelig en eenvoudig*" wat gaat over korte lijntjes onderling en kleine stapjes zetten in het proces.

Bij het functioneren speelt *Beleidsvorming* een rol en gaat over de structurele aspecten bij het nastreven van de doelstellingen waarbij men afhankelijk is van elkaar, maar ook van derden

- Totstandkoming van si speelt een rol in het functioneren van si = of de samenwerking tot stand is gekomen van bovenaf (bestuurlijk) of van onderop (vanuit de klas/professional) heeft invloed op het draagvlak, hoe intensief men de samenwerking ervaart en daarmee ook op de uitvoering van de samenwerking. Iedereen moet over de brug komen aan de start, bij het maken van de plannen, beschikbare financiën en daarna ook bij de uitwerking van het si. Bureaucratische en langdurige procedures rondom bekostiging, inschrijvingen, extraneus regelingen ervaart men als hobbels die frustratie op kunnen leveren

Basis bestaat uit goede afspraken = (kern)visie, doelen financiering en verantwoordelijkheden in protocollen vastleggen voor de start. Ook al gaan plannen op papier in de praktijk soms anders, de basiselementen moeten goed georganiseerd zijn, op die manier start iedereen vanaf hetzelfde vertrekpunt, kan men gaandeweg reflecteren en is er e.e.a. vastgelegd mocht er een bestuurswissel komen die (andere) keuzes wil maken



## Ervaringen (2) schoolleiding - *het (laten) functioneren van de samenwerking*

**Positieve attitudes “begin met vertrouwen” en “laagdrempelige eenvoudig”**

**Gezamenlijke beleidsvorming omtrent (nastreven van) doelen en plan van aanpak**

Autonomie in de totstandkoming van het si betekent iets voor het draagvlak, intensiteitsbeleving en bereidheid tot uitvoering

Goed georganiseerde basis/vertretpunt bestaande uit protocollen met (kern)visie, doelen, verantwoordelijkheden etc.

**Een teamdynamiek waar men graag met elkaar samenwerkt**

Transparante communicatie zorgt voor heldere afstemming die fusie tot 1 team mogelijk maakt

Gezamenlijk draagvlak vergroot de mogelijkheden, want ‘we doen het samen’

Samen (informeel) leren door gezamenlijke scholing of laagdrempelig advies vragen binnen (warm) contact van korte lijntjes

**Organisatie van doelgroep, onderwijs en twee teams in de uitvoering**

Samen keuzes maken over deelname van (welke) leerlingen, het verkrijgen van onderwijsmiddelen om een duurzame en veilige ontwikkelplek te creëren

Twee scholen met een eigen (jaar)planning en beschikbaarheid van personeel vraagt om goede afstemming om het si te laten draaien



Het functioneren is weerspiegelt in de *teamdynamiek* waarmee de meer sociale processen rondom gedrag en omgang met elkaar wordt bedoeld.

- Transparante communicatie = fuseren tot 1 team vraagt veel van de betrokkenen en dat doet iets met processen en opbrengsten. Om tot een werkbare vorm te komen is veel afstemming nodig middels transparante communicatie. Dat gaat niet altijd zonder slag of stoot, sommigen geven aan dat er wrijving (nodig) was om tot een gestroomlijnde samenwerking te komen. Die transparantie noemt men ook in het kader van neutraliteit behouden wanneer één persoon meerdere functies bekleedt binnen het si
- Gezamenlijk draagvlak = met een bepaalde vastberadenheid en teamspirit die bestaat uit 'met elkaar kunnen we dit waarmaken' werken alle teamleden aan hetzelfde doel en kunnen onzekerheidsfactoren bij het verkennen van onbekend terrein met elkaar overwonnen worden. De vraag is meer *hoe* men iets gaat doen en niet *of*. Er ontstaat dan een schoolcultuur waarin alle betrokkenen bereid zijn iets extra's voor de leerlingen te doen. Wanneer er onbereidheid is van één van de partijen, resulteert dat in frictie en minder draagvlak
- Samen (informeel) leren = men heeft korte lijntjes met elkaar, loopt bij elkaar binnen voor advies. Laagdrempelig contact kan in de beginfase georganiseerd moeten worden, contacten warm maken en houden is belangrijk om samen te werken. Door nauw contact met elkaar leert men informeel en er vindt ook meer formele scholing samen plaats. Een enkeling geeft aan het lastig te vinden hoeveel men mag verwachten van de ontwikkeling van docententeams

*"Er waren hier toen ook een aantal mentoren van: ja, dan moet ik iets extra's doen voor leerlingen, maar dat is helemaal niet onze leerling. Dat is zo mooi in dat proces veranderd. Dat vind ik ook echt een enorme meerwaarde, dat het personeel hier ook weet en ervaart van: doordat jij die leerling een extra schouderklopje geeft kan die hier zijn"*

Bij het laten functioneren van de samenwerking vraagt om *uitvoering* waarbij men de volgende ervaringen had:

- Doelgroep deelname en middelen onderwijsaanbod = men beslist samen over welke leerlingen in aanmerking komen, in welke samenstelling en met welke middelen ze bediend kunnen worden binnen het si om duurzaam/succesvol onderwijs aan te bieden. Hiervoor is o.a. een van het ontwikkelniveau nodig en binnen een si zijn er veel mogelijkheden om de best passende en veilige plek te bieden aan leerlingen. Het clusteren van leerlingen naar ondersteuningsbehoefte kan door de eenduidigheid zorgen dat onderwijsprofs met gerichte scholing kunnen leren hoe het si een groep kan bedienen. Sommigen geven aan het lastig te vinden te bepalen welke leerlingen in aanmerking komen en/of ervaren de verdeling van onderwijsmiddelen via besturen als een zoektocht om uiteindelijk de juiste onderwijsmiddelen te krijgen
- (rooster)planning = de uitvoering van een si waarbij teams van twee verschillende scholen met elkaar samenwerken vraagt om afstemming van de verschillende (jaar)planning/lesroosters (omtrent toetsweken, vakanties, studiedagen). Door goede afstemming kan meelopen ook makkelijker gerealiseerd worden en voor ouders fijn als studiedagen op dezelfde dag gepland zijn. Daarnaast draait de uitvoering wanneer inroosteren van personeel mogelijk is die allen verschillende agenda's hebben, niet altijd vrijgespeeld kunnen worden en so-docenten met de meeste expertise ingezet worden binnen het si wat niet per definitie



wenselijk is voor de so-school. Ook vacatures gevuld krijgen kan een uitdaging zijn.

Het 3<sup>e</sup> thema binnen ervaringen is **dagelijkse onderwijspraktijk** over wat er voor de schoolleiding in de dagelijkse praktijk speelt.

In de dagelijkse onderwijspraktijk bestaan (*kritische*) *attitudes* omtrent inclusief (io) zoals:

- het speciaal onderwijs is voor Imeo bekend terrein met veel speciale aandacht, bij (deels) deelname aan regulier onderwijs wordt hun wereld groter en onbekender. Zowel (v)so-professionals als ouders kunnen zo'n overstap spannend vinden en willen hun leerlingen daarvoor beschermen omdat ze een kwetsbare groep zijn. Sommigen hebben de ervaring dat ouders niet willen dat hun kind de binding met de so-school/klas verliest. Op die manier kan er een angst voor het onbekende bestaan
- de haalbaarheid van io is voor de één vanzelfsprekender dan de ander. Zo denkt men enerzijds dat de reguliere school juist een gevoel van eigenaarschap krijgt door het si en succesvol worden in het behalen van io-doelen. Anderzijds noemt men angst voor onrust voor leerlingen gezamenlijke activiteiten door leerlingproblematiek en gebrek aan specifieke so-expertise bij reguliere leerkrachten. Vanuit ouders kunnen er ook kritische vragen zijn over samenstelling van leerlingen of schoolwisselingen

*"We nemen de ouders er in mee want sommige ouders hebben ook wel een beetje drempelvrees. Daarom proberen we ze er op tijd in mee te nemen, te sturen en waar nodig te overtuigen. Dit is niet altijd haalbaar, maar wel een belangrijke component"*

*Kennis en vaardigheden van leerkrachten* wordt genoemd, in de dagelijkse praktijk vindt er:

- expertise uitwisseling is belangrijk om te leren, vaak hebben reguliere leerkrachten geen of weinig kennis en ervaring van (omgang met) de doelgroep. De intensiteit van so-expertise kennisdeling verschilt per si en de ene leerkracht heeft er meer 'feeling' voor dan de ander. Men geeft aan dat gezamenlijke huisvesting positief bijdraagt aan kennisdeling en dat de reguliere basisondersteuning duurzaam verbetert. Sommigen geven aan dat samenwerking nog meer kan worden opgezocht in coaching en dat bijleren doorlopend belangrijk blijft.
- Maatwerk leveren vraagt om vaardigheden, de ene leerkracht kiest daar bewust voor en ziet het als een uitdaging, de ander worstelt ermee. Doorgaans staat men erg open om te leren wat maatwerk is; integratie van de reguliere doelgerichte manier van werken met structuur integreren met de so manier van werken waar meer individuele aandacht is voor de leerling met meer tijd voor taken en rustbewaking. Maatwerk kan de druk eraf halen voor Imeo, sommigen geven aan dat het belangrijk is niet te veel wisselende gezichten voor de klas te hebben en idealiter twee docenten voor de klas
- werkdruk kan verhogen doordat er binnen si meer van beide teams wordt gevraagd en er veel nieuw en onbekend terrein is. Overdracht tussen teams, afstemming over aanpak en weten dat kleine aanpassingen al verschil kunnen maken zijn daarom erg belangrijk om te onthouden



## Ervaringen (3) schoolleiding - *dagelijkse onderwijspraktijk*





In de dagelijkse praktijk heeft men ook ervaringen omtrent het onderwerp *leeropbrengsten* wat gaat over:

- verschillen omtrent pta die tussen regulier en so bestaan kunnen als uitdaging worden ervaren, met name m.b.t. de resultaten die so-leerlingen halen in het gezamenlijk onderwijs. Idealiter geeft men samen een pta vorm en denkt men samen na over de kwaliteitscontrole daarvan. Middels het si ligt er een kans om een compleet diploma te halen, iets dat voor leerlingen en ouders een belangrijke rol speelt
- het regulier en gespecialiseerd onderwijs maken gebruik van verschillende leerlingvolgsystemen meer vraagt van leraren en leerlingen. Men geeft aan gaandeweg te leren hoe daar het beste mee om gegaan kan worden en dat dergelijke systemen het proces van gezamenlijk onderwijs niet moet dicteren

Keuze en monitoring omtrent de vraag of *leerlingen op de juiste plek* zitten is ook een onderwerp binnen de dagelijkse praktijk.

- Men streeft naar de juiste ontwikkelplek voor iedere leerling binnen de samenwerking; een veilige plek, om tot leren te komen, die past bij hun ontwikkeling en stimuleert tot ontwikkeling. In dagelijkse praktijk houdt men zich bezig met of de plek genoeg stimulans en mogelijkheden biedt om over te stappen, vragen rondom het leerlingaantal in de klas etc.
- Ouders, school en soms hulpverlening staan om de leerling heen en spelen een belangrijke rol in de evaluatie van de juiste plek voor de leerling. Professionals noemen het belang van het managen van de verwachtingen die ouders hebben ten aanzien van wat er binnen de samenwerking mogelijk is gezien de ontwikkelkansen en keuzes omtrent overstap/terug- of doorstroom op basis daarvan gemaakt zullen worden

### 6.1.2 *Bevorderingen – thema's*

Onder bevorderingen verstaan we de factoren die helpend zijn bij het opzetten en onderhouden van de samenwerking en het inclusievere onderwijs. In totaal kwamen 3 hoofdthema's en een categorie met tips bovendien. Bevorderingen heeft veel raakvlakken met ervaringen wat terug te zien is in de codeboom.

Het 1<sup>e</sup> thema is **beleidsvorming** gaat over de bevorderende werking van beleid omdat het de betrokkenen duidelijkheid geeft en daarmee een goed vertrekpunt is.

De schoolleiding geeft aan dat het helpt om het beleid vorm te geven op *interactieve wijze* wat betekent dat alle lagen - van bestuur tot personeel op de werkvloer - bij de beleidsvorming van de samenwerking betrokken worden bij de plannen en besluiten. Hierin is *gezamenlijke visie* een belangrijk onderdeel omdat het een vertrekpunt geeft waar tijdens de uitvoering steeds naar terug gegrepen kan worden. Verder wordt het hebben van een concreet uitgewerkt *handelingsplan* genoemd waarin de aanvliegroute en budgettering in staan maar ook de meer praktische uitwerking van hoe de samenwerking er dan precies uit moet komen te zien.

Het 2<sup>e</sup> thema binnen bevorderingen is **werkklimaat** en gaat over de omstandigheden en voorwaarden waaronder men werk verricht.

Een werkklimaat dat de samenwerking ondersteunt bestaat uit *participatie*; de actieve deelname van betrokkenen aan de samenwerking. *Participatie* wordt gefaciliteerd door:



- transparante communicatie wat samenwerking ondersteunt en vertrouwen bewerkstelligt
- verbondenheid dient participatie en dat stimuleert men door laagdrempeligheid, korte lijntjes, warme banden met elkaar

*"Het feit dat we zo goed met elkaar kunnen communiceren als het nodig is en elkaar kunnen zeggen als iets niet goed gaat en elkaar ook een compliment kunnen geven als het wel goed gaat. Dat zorgt ervoor dat het een succes wordt."*

Ook is een *gezamenlijk draagvlak* belangrijk in het bevorderend werkklimaat, hierbij staan alle leden achter het plan. Wat er nodig is om *draagvlak* te creëren zijn o.a.:

- Een team met wilskracht om de doelen te bereiken, vanuit gezamenlijke wilskracht is een team flexibel, beschikbaar en bereid tot offers
- bestuurlijke steun = financieel en inhoudelijk groen licht nodig van het bestuur, belangrijk dat de directie de visie van de samenwerking uitdraagt
- Het kunnen uitvoeren van dat gezamenlijk draagvlak vraagt om bepaalde kennis en vaardigheden, dus menselijk kapitaal dat pedagogisch sterk onderlegt is. Hier liggen ook kansen voor stages via lerarenopleidingen waardoor kennis door ontwikkelt

Het 3<sup>e</sup> thema binnen bevorderingen is **accommodatie** en gaat over de faciliteiten die nodig zijn om de samenwerking op te zetten en onderhouden.

Wat aanwezig moeten zijn is o.a. *sterke kennis en vaardigheden van professionals* om de doelgroep te bedienen maar ook om de samenwerking te managen. *Gedeelde huisvesting* is een bevorderende factor: samen onder 1 dak bevordert uiteraard een hoop aspecten van het opzetten en onderhouden van de samenwerking en zorgt ook makkelijker voor verbondenheid, laagdrempelig contact en snel handelen. Algemene *procesondersteuners* zijn aspecten waar men voorafgaand en tijdens de samenwerking bewust van kan zijn voor een soepel verloop, o.a.:

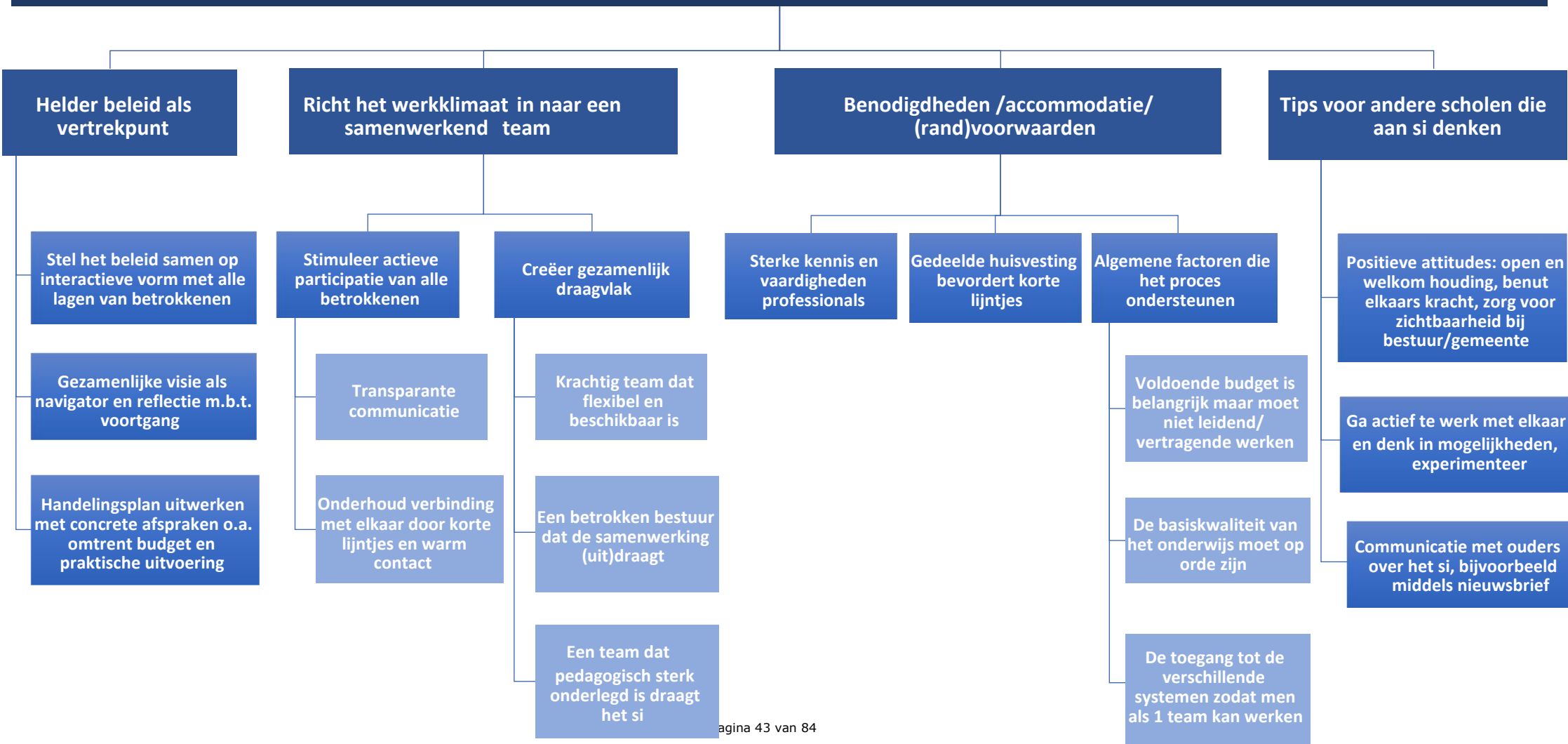
- De aanwezigheid van voldoende geld is belangrijk maar moet niet leidend zijn in beslissingen
- Onderwijs = de basiskwaliteit van het onderwijs moet op orde zijn
- De toegang tot systemen zodat alle betrokken professionals bij de benodigde informatie over de leerlingen kunnen

*"Wat je aan kennis hebt binnen de reguliere school is erg belangrijk."*

Ten slotte is de schoolleiding gevraagd om **tips** voor andere scholen die mogelijk willen gaan samenwerken. Daarbij werd genoemd om te starten met *positieve attitudes* zoals een welkome, open houding naar elkaar en benut elkaars kracht. Maak je zichtbaar bij gemeente, investeer in goede relatie met het samenwerkingsverband, luister naar wat men op de werkvloer ervaart en neem dat mee in beslissingen. Vlieg de samenwerking *actief* aan door te denken in mogelijkheden i.p.v. risico's en ga aan de slag door te starten met een vrije experimenteerfase. De *communicatie met ouders* is van belang zodat ze een weloverwogen keuze kunnen maken voor de school, neem ze serieus en onderhoud nabijheid met bijvoorbeeld een nieuwsbrief.



## Bevorderende factoren opzetten en onderhouden van een samenwerkingsinitiatief





### 6.1.3 Belemmeringen – thema's

Onder belemmeringen verstaan we de factoren die belemmerend zijn bij het opzetten en onderhouden van de samenwerking en het inclusievere onderwijs. In totaal kwamen 5 hoofdthema's bovendien.

Het 1<sup>e</sup> thema binnen belemmeringen is **administratie** en gaat over het beheer van gegevens en hoe dat de samenwerking kan belemmeren. De samenwerkende scholen vormen een eenheid maar blijven voor beleidsmakers en de bestaande procedures 2 aparte werelden.

Hierbij werd genoemd dat de school van *inschrijving* gevolgen heeft voor de bekostiging en deelname aan examens. De samenwerking bestaat uit twee scholen en daarmee uit twee brins wat kan leiden tot dubbele administratie, dubbele kosten en het aanleveren van dubbel werk. Daarnaast werkt men met twee *registratiesystemen*; dit versnipperd het volgen van de leerlingen en de rapportage daarover. Tot slot werd *tijdrovende procedures* genoemd vanwege het vele papierwerk wanneer men bijvoorbeeld de gemeente nodig heeft. Hier kan men tegen de schotten aanlopen die voor beleidsmakers bestaan tussen het (v)so en regulier onderwijs. Maar ook extra controles op examen inschrijving van leerlingen in gemengde groepen vraagt meer administratieve tijd.

Het 2<sup>e</sup> thema binnen belemmeringen is **bepaalde overtuigingen** en diens verwachtingen en gaat over overtuigingen/ideeën van onderwijsprofessionals en ouders die belemmerend kunnen zijn voor het opzetten en onderhouden van de samenwerking.

Bijvoorbeeld overtuigingen die te maken hebben met de beeldvorming; dat (v)so en regulier fundamenteel anders zijn en daarmee potentieel lastig samen gaan. *Angst* voor het onbekende; hoe gaat het gezamenlijke onderwijs eruit zien en wat betekent dat voor de leerlingen. De overtuiging dat school of professional niet voldoende *kennis* in huis hebben om de doelgroep te bedienen. Ook kan er *onbegrip* bestaan over keuzes voor overstap of terug/doorstroom.

*"Wij zijn heel erg geneigd om te denken: als het goed gaat, waarom houden we ze dan niet?"*

Het 3<sup>e</sup> thema binnen belemmeringen is **onderwijsaanbod** en gaat over factoren die de invulling van het onderwijsaanbod bemoeilijken.

Het onderwijsaanbod *afstemmen o.b.v. verschillende methoden* die beide scholen hanteren, wat o.a. toelating van leerlingen en door- of terugstroom kunnen bemoeilijken. Ook werd aangegeven dat de leeropbrengsten van alle leerlingen worden meegenomen bij de *beoordeling door de inspectie*, dat kan scholen van samenwerking weerhouden en/of onzekerheid geven bij leerkrachten rondom het behalen van streefniveaus (alleen het geval wanneer (v)so leerlingen op regulier staan ingeschreven). Daarnaast ligt er een uitdaging omtrent *resultaten conform het PTA* van de school van inschrijving. Regulier en (v)so hanteren verschillende PTA's en daarmee zijn er verschillen in het laten meetellen van resultaten en manieren van toetsen welke niet voor alle leerlingen in de gemengde groep geschikt zijn.



## Belemmerende factoren opzetten en onderhouden van een samenwerkingsinitiatief





Het 4<sup>e</sup> thema binnen belemmeringen is **organisatie** en gaat over factoren die belemmerend zijn om de samenwerking goed met elkaar te kunnen uitvoeren.

De schoolleiding loopt er tegenaan dat er niet altijd *voldoende personeel beschikbaar* is en ook personeelsbehoud kan lastig zijn; vaak draagt een kleine groep mensen die gespecialiseerd zijn op de bijzondere groep het initiatief. Bij uitval is er niet meteen vervanging beschikbaar die de doelgroep kan bedienen en blijft er weinig capaciteit en daarmee flexibiliteit over. *Verschillen* in salarisschalen, (budgetten voor) scholingsplannen, beloningen kunnen wringen. Doordat niet alle leerkrachten altijd achter het initiatief staan, is er niet bij iedereen sprake van *draagvlak* (bijvoorbeeld doordat leerkrachten leerlingen willen beschermen). De samenwerking doet een extra beroep op de *kennis* en vaardigheden van (reguliere) leerkrachten die zich onzeker kunnen voelen over de capaciteiten waarop het onderwijsaanbod en ondersteuningsbehoeften een beroep doen. Dit kan invloed hebben op de *haalbaarheid van het maatwerk* en de vorm waarin het onderwijs genoten wordt. Al met al ligt een *hoge werkdruk* op de loer. Verder kan de communicatie en *samenwerking met partners* (bijv. jeugdzorg, gemeente) stroperige en langzaam verlopen wat gevolgen voor de uitvoerbaarheid met zich meeneemt.

Het 5<sup>e</sup> thema binnen belemmeringen is **benodigheden/middelen** en gaat over knelpunten in benodigheden om de samenwerking samen te kunnen uitvoeren.

Een ongeschikte *huisvesting* maakt het lastig om de doelgroep te bedienen (bijv. niet rolstoel toegankelijk of afwezigheid van prikkelarme ruimtes) en niet-gezamenlijke *huisvesting* bemoeilijkt het samenwerkingscontact van onderwijsprofessionals en leerlingen onderling. Daarnaast is het *leerlingvervoer* en diens financiering niet of moeilijk te regelen voor de reguliere school. Daarnaast komen Imeo door de afhankelijkheid van vervoer vaak later aan op school dan de aanvang van de reguliere lessen met gevolgen voor het missen van de inhoud en lesonderbreking. Onder middelen valt ook *financiering* die nodig is om te starten en de samenwerking te onderhouden, men noemt daar o.a.:

- Administratieve rompslomp omtrent aanvragen van budget maar ook de administratie in het web van declaratieposten voor verschillende personele kosten
- Geld is aan de leerling gekoppeld terwijl de samenwerking op schoolniveau plaatsvindt. Ook bij het swv kan er een focus bestaan op individuele tlv's. Beiden beïnvloeden flexibiliteit en mogelijkheden om geld uit te geven in het kader van ondersteuningsbehoeften
- Het is een duur traject en niet zo dat het niets kost omdat het een gedeeltelijke samenvoeging is van twee scholen zijn die op zichzelf al bestaan en draaien
- Er zijn vaak tijdelijke geldstromen die onzekerheid voor de toekomst en het maken van plannen met zich meebrengen. Financiering komt vaak vanuit verschillende potjes wat het bekostigingsoverzicht ingewikkeld kan maken

*"Als je aan inclusief onderwijs begint, dan kost het je als reguliere school geld. Dus dat moet je wel echt op visie willen, er zit eigenlijk een perverse prikkel op, om aan inclusief onderwijs te beginnen, financieel gezien."*



#### 6.1.4 *Organisatie van de samenwerking – thema's*

De schoolleiding van beide scholen werken gezamenlijk aan de organisatorische aspecten bij het opzetten en onderhouden van een samenwerkingsinitiatief (SI). In totaal kwamen er 6 hoofdthema's bovendien.

Het 1<sup>e</sup> thema binnen organisatie is **financiering** en gaat over hoe de samenwerking bekostigd wordt. Aan verschillende leerlinggebonden *regelingen* (TLV's, symbiose, samen-naar-school, overstappakketten etc) zijn (wettelijk vastgestelde) bedragen gekoppeld die de extra ondersteuning bekostigen. Sommige initiatieven worden aanvullend ondersteund vanuit het *samenwerkingsverband* die individuele gevallen bekijkt en bekostigt (bijvoorbeeld uitbetaling van een TLV aan een reguliere school, halve salaris van leerkracht om goede start initiatief te voorzien, salaris BPO die ook een dagdeel voor symbiose werkt, geld om een startwerkgroep op te zetten). *Schoolbesturen en/of gemeentes die extra financiering verzorgen* uit betrokkenheid. Over de bekostiging van *personeel* worden afspraken gemaakt, vaak leveren beide scholen personeel.

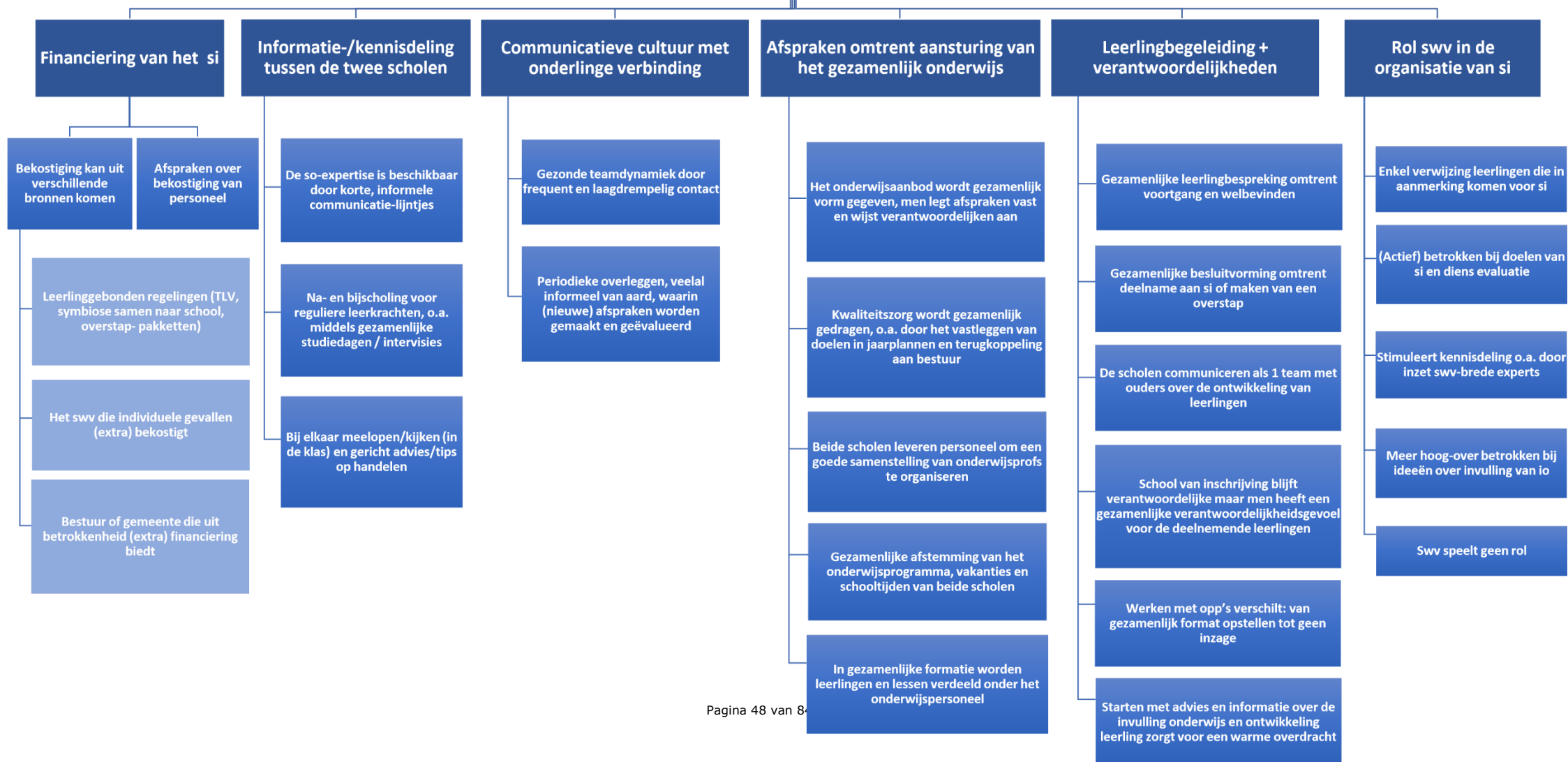
Het 2<sup>e</sup> thema binnen organisatie is **kennisdeling** en gaat over de informatie en *informeel expertise delen* tussen het onderwijspersoneel van beide scholen. Zo is de so-expertise bij vragen vanuit reguliere leerkrachten laagdrempelig beschikbaar en door nauwe lijntjes met elkaar wordt er regelmatig met elkaar gesproken over de mogelijkheden. Ook zijn de na- en bijscholingsprogramma's vanuit so beschikbaar voor reguliere leerkrachten. Sommige scholen *organiseren bijscholing* in de vorm van gezamenlijke studiedagen of algemene intervisies. Daarnaast is er kennisdeling in de vorm van *met elkaar meekijken* op de werkvloer in de vorm van lesobservaties en gericht intervisies waar individueel advies en tips worden gegeven.

Het 3<sup>e</sup> thema binnen organisatie is **cultuur** en gaat over de communicatieve omgang met elkaar. Een gezonde *teamdynamiek* faciliteert communicatie, hierin geeft men aan het belangrijk te vinden op een verbindende manier met elkaar om te gaan door korte lijntjes onderling te houden, gezamenlijke koffiepauzes, lunches en activiteiten te ondernemen. Alles gebeurt in goed overleg zodat men als 1 team blijft werken en er geen verdeeldheid ontstaat. Daarnaast is er sprake van een *overlegstructuur* die gekenmerkt wordt door periodieke overleggen die veelal informeel van aard zijn. Tijdens deze overleggen worden o.a. afspraken gemaakt en geëvalueerd.

Het 4<sup>e</sup> thema binnen organisatie is **onderwijs** en gaat over de aansturing/afspraken die gemaakt worden zodat het gezamenlijke onderwijsaanbod uitgevoerd kan worden. Een onderdeel hiervan is de vormgeving van het *aanbod*, deze wordt gezamenlijk besproken, afgestemd, vastgelegd en aan een verantwoordelijke gekoppeld. Beide scholen dragen gezamenlijk de verantwoordelijkheid voor de *kwaliteitszorg* welke in jaarplannen wordt vastgelegd; de doelen worden met het bestuur besproken en ook is er een jaarlijkse opbrengstenanalyse van de doelen. *Samenstelling onderwijspersoneel* gaat over de vorm/bemensing waarin de samenwerking wordt georganiseerd/uitgevoerd. Beide scholen leveren personeel aan (bijvoorbeeld vakdocenten, vso-coach) en vaak is er sprake van kruisbestuiving van personeel (leerkracht regulier werkt ook op so en



## Organisatie opzetten en onderhouden van samenwerkingsinitiatief





omgekeerd), leerkrachtondersteuners die op beide scholen ondersteunen in bijvoorbeeld differentiatie. Formele afspraken omtrent salaris worden vastgelegd. De *planning wordt afgestemd* op elkaar m.b.t. onderwijsprogramma, vakanties en schooltijden (studiedagen door verschillende ontwikkeltrajecten vaak niet). In de *gezamenlijke formatie* worden leerlingen en lessen onder het onderwijspersoneel verdeeld.

Het 5<sup>e</sup> thema binnen organisatie is **leerlingbegeleiding** waarin de invulling en belegging van verantwoordelijkheden wordt besproken.

Onderwijspersoneel van beide scholen voert regelmatig *gezamenlijke leerlingbesprekingen* waarin de voortgang en welbevinden van de leerlingen wordt besproken. Ook stemmen scholen tussendoor met elkaar af. Daarnaast is *deelname* van leerlingen een onderwerp; verschillende professionals (IB-ers, zorgcoördinatoren, begeleiders, CvB) maken uiteindelijk een beslissing over deelname en overstappen. Professionals staan samen als een gezamenlijk team en communiceren ook op die wijze met *ouders* over de ontwikkeling en evaluatie van de leerling. De verantwoordelijkheid blijft bij school van inschrijving, maar het gevoel van *verantwoordelijk wordt gezamenlijk* gedragen. Men bespreekt met elkaar de belegging van verantwoordelijkheden voor verschillende aspecten van de ondersteuning. Er zijn verschillen in het werken met de *OPP's*; sommigen stellen het OPP samen op in hetzelfde format, anderen hebben geen inzage in het OPP. Aan de start van de samenwerking of deelnemende leerling wisselt men *informatie en advies* met elkaar uit over de invulling van het onderwijs, hierin heeft men een warme overdracht hoog in het vaandel welke men nastreeft middels kennismakingsavonden voor regulier onderwijspersoneel en Imeo. Experts zoals orthopedagogen zijn betrokken bij het opstellen van handelingsplannen BPO's begeleiden en coachen leerkrachten. Wat betreft informatiedelen lopen sommigen tegen AVG-regels rondom uitwisseling van leerlinginformatie aan (zie 6.5.1 wet- en regelgeving).

Het 6<sup>e</sup> thema binnen organisatie is **samenwerkingsverband** en gaat over de rol die het swv heeft in het initiatief.

Sommige samenwerkingsverbanden dragen enkel leerlingen aan voor *deelname*, anderen zijn ook betrokken bij de *evaluatie* van de samenwerking en bespreking van de doelen. Ook wordt *kennisdeling* gestimuleerd door de expertise van professionals te vergroten en levert experts die samenwerkingsverbandbreed werken. Andere samenwerkingsverbanden hebben ideeën over de *invulling van inclusief onderwijs* (IO) en doelen op papier gezet. Sommige samenwerkingsverbanden hebben *geen rol* in de samenwerking, anderen enkel een financiële.

#### 6.1.5 Wet- en regelgeving – thema's

De schoolleiding is bevroegd over wet- en regelgeving omtrent deze vorm van onderwijs. Voor beleidsmakers en binnen de wet zijn regulier en speciaal onderwijs gescheiden werelden waar het onderwijspersoneel tegen aan kan lopen in de samenwerking.

Het 1<sup>e</sup> thema binnen wet- en regelgeving is **administratie en registratie** en gaat over regels rondom gegevensbeheer.

Volgens het wettelijk kader komen alleen leerlingen in aanmerking voor een betaald arrangement/zorg als zij voldoen aan strikte *criteria*. Echter ziet dat er in de praktijk anders uit; leerlingen voldoen vaak niet aan die gestelde strikte criteria maar zij wel degelijk gebaat zijn bij ondersteuning. Ook zijn er regels die



## Wet- en regelgeving

### Administratie en registratie van leerlingen

Strikte criteria om in aanmerking te komen maar in de praktijk is het vaak niet zo zwart-wit

Beperkingen omtrent onderwijs genieten en school van inschrijving

TLV is enkel aan so gekoppeld, niet aan regulier

Bekostiging wordt beïnvloed door inschrijving, criteria en TLV

AVG-regels bemoeilijken het delen leerlinginformatie

### Gevolgen van wet- en regelgeving voor de onderwijspraktijk

De invulling van onderwijstijd wordt gedirigeerd door regelgeving

Onduidelijk grensvlak tussen onderwijs en (jeugd)zorg

Aan gezamenlijke huisvesting kunnen voorwaarden gesteld worden

Vrees voor verantwoording leeropbrengsten

Regelgeving is (te) strikt, o.a. onvoldoende ruimte voor experimenteren en maatwerk

### Ervaring binnen de Experimenteerregeling

Vrijheid en ruimte om uit te proberen

Aanvragen is een langdurig proces



betrekking hebben op de *inschrijving* van leerlingen waardoor zij alleen op de school van inschrijving onderwijs (en examens) mogen volgen. *TLV's* zijn aan speciaal onderwijs gekoppeld, niet aan regulier. Dat doet iets met de bekostigingsstructuren wanneer leerlingen van speciaal onderwijs op de reguliere school komen en omgekeerd. Ook is het beperkend voor de mogelijkheden passend onderwijs doordat zelfs voor smalle arrangementen het papierwerk van een TLV-aanvraag moet worden geregeld (het doen van staatsexamen bijvoorbeeld). Vanzelfsprekend hebben criteria, inschrijving en TLV's gevolgen voor de *bekostiging* en (voldoende) financiering vanuit het samenwerkingsverband (het budget dat zij voor passend onderwijs krijgt maar verdeeld moet worden onder de scholen). Tot slot werd ook genoemd dat de *AVG-regels* onderwijsprofessionals tegenwerken in de dagelijkse praktijk: AVG-regels bemoeilijken de toegang tot het andere leerlingvolgsysteem en voor het gebruik van foto's vraagt om een tijdsige AVG-uitbreidingsaanvraag.

Het 2<sup>e</sup> thema binnen wet- en regelgeving is **gevolgen voor de onderwijspraktijk** die zich kunnen voordoen op de werkvloer van samenwerkingsinitiatieven.

Regelgeving rondom de invulling van *onderwijstijd* is strikt maar binnen de samenwerking vult men onderwijs gezamenlijk in voor individuele leerlingen. Men noemt dat dergelijke, aangepaste schema's beter in de leerplicht zou moeten passen. Ook noemt men een onduidelijk wettelijk *grensvlak tussen onderwijs en (jeugd)zorg*; of leerlingen onder schooltijd zorg (anders dan onderwijsondersteuning) mogen ontvangen is vaak onduidelijk. Voor *gezamenlijke huisvesting* kunnen (voorwaardelijke) regels gelden zoals een verplicht minimaal aantal vierkante meters per reguliere leerling of Imeo, verzekeringseisen m.b.t. de aanwezigheid van bepaalde voorzieningen of een nevenvestiging oprichten om samen in een gebouw te kunnen zitten. Niet ieder initiatief is in de gelegenheid om aan die voorwaarden te voldoen. Daarnaast noemt men *leeropbrengsten* en de mogelijkheden tot eigen verantwoording aan de inspectie bij te lage onderwijsresultaten. Verder noemt men dat wet- en regelgeving (*soms*) *te strik* is, o.a. de 40-60 regeling, onvoldoende ruimte voor maatwerk, onvoldoende ruimte om te experimenteren, geen één-op-één relatie tussen wet- en regelgeving en de praktijk. Sommigen ervaren geen (concrete) problemen met wet- en regelgeving.

Het 3<sup>e</sup> thema binnen wet- en regelgeving gaat over de **experimenteerregeling** waar een aantal scholen aan meedoen en waarover zij vertelden m.b.t. wet- en regelgeving. De schoolleiding noemt dat er door de *vrijheid* ruimte is in eerder verplichte (symbiose) overeenkomsten en ruimte om dingen uit te proberen, zoals co-teaching en andere tussenvormen. Ook leidde deelname aan de experimenteerregeling in sommige gevallen tot een protocol voor passend arrangeren die de symbioseregeling uiteindelijk vervangen heeft op die school. Men noemt verder dat het *aanvragen* van de experimenteerregeling een langdurig proces is en gezamenlijke huisvesting bevordert om ervoor in aanmerking te komen.

## 6.2 Resultaten gesprek met onderwijsprofessionals

### 6.2.1 Ervaringen – thema's

Ervaringen van de onderwijsprofessionals met het inhoudelijk vormgeven van het gezamenlijk onderwijsaanbod, de omgang met elkaar en leerlingen en de



opbrengsten van de samenwerking. Ervaringen die zij zelf hebben maar ook de indruk die ze hebben van wat leerlingen/ouders vinden/voelen. Omdat ook deze codeboom met 3 hoofdthema's – gemerkte opbrengsten, uitvoering en praktijk – dermate groot is wordt er een codeboom per hoofdthema gepresenteerd.

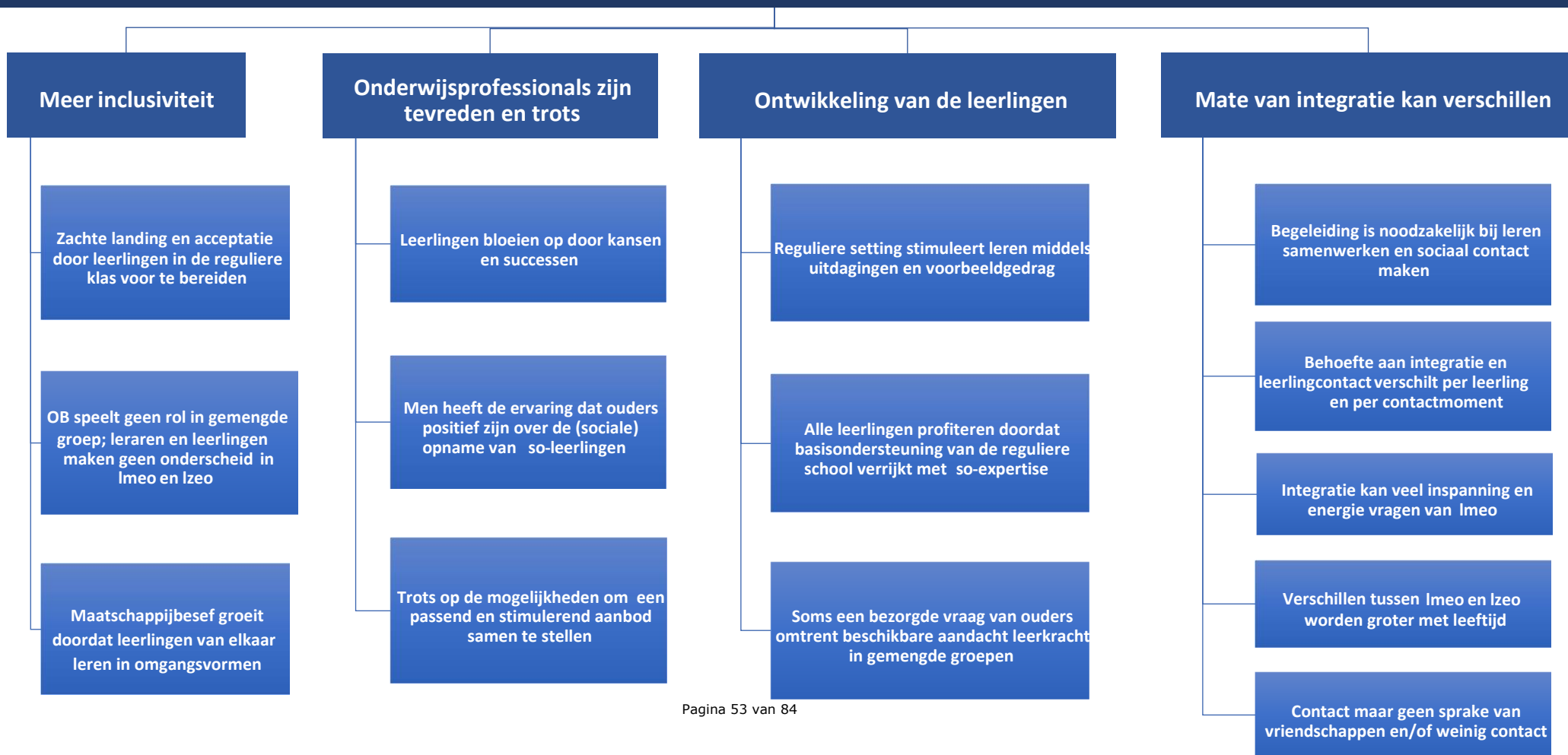
Het 1<sup>e</sup> thema binnen ervaringen is **gemerkte opbrengsten** en gaat over de feitelijke opbrengsten van het gezamenlijke onderwijsaanbod voor alle betrokkenen, maar vooral ook over het gevoelscomponent daarbij. Met andere woorden, de zichtbare, tastbare, voelbare opbrengsten die iets geraakt of losgemaakt hebben bij de onderwijsprofessionals.

Onderwijsprofessionals hebben de ervaring dat er door de samenwerking sprake is van *inclusiviteit*; de wederzijdse socialisatie van Imeo en Izeo, het leren omgaan met elkaars verschillen en bijdrage aan ieders wereldbeeld.

- Zachte landing en acceptatie = Imeo horen erbij en zijn onderdeel (geworden) van de reguliere/klas of school en vallen niet snel buiten de groep. Soms kost acceptatie tijd en moeten leraren en alle leerlingen wennen aan het meedraaien van (v)so in de reguliere klas. Ook kunnen leerlingen zich soms een uitzondering voelen als ze niet alle lessen in de regulier klas volgen, iets dat in de (v)so-klas niet het geval is. Een zachte landing en normalisatie kan bewerkstelligd worden door de regulier leerlingen voor te bereiden op sociale interactie en ondersteuningsbehoeften van (v)so-leerlingen. Men geeft aan dat de school inclusiever is geworden over tijd
- Ondersteuningsbehoefte speelt geen rol = leraren en leerlingen maken in de omgang geen onderscheid in leerlingen met en zonder ondersteuningsbehoeften, soms is men zich niet eens bewust van de aanwezigheid van ondersteuningsbehoeften in de gemengde groep. Ook in leerlingbesprekingen worden Imeo niet per definitie uitgelicht
- Samenleving- en maatschappijbesef = de samenwerking zorgt ervoor dat leerlingen wederzijds van elkaar leren over hun verschillende kennis tijdens de kookles bijvoorbeeld. Ook worden de (maatschappelijk) ogen van Izeo geopend door de omgang met Imeo en de uitdagingen waarmee zij kunnen kampen



## Ervaringen (1) onderwijsprofessionals- gemerkte opbrengsten





*"De eersten beginnen hun eigen contact hier al op te bouwen. Dat zie je wel. Ze komen toch heel vaak wel poolshoogte nemen, dat ze een stuk van de pauze er bijzitten, maar dan fladderen ze weer uit"*

Onderwijsprofessionals zijn *tevreden en trots* op het bestaan van de samenwerking, op de (succesvolle) uitvoering met elkaar en de effecten die ze ervan terug zien op verschillen de vlakken. Onderwijsprofessionals noemen ervaringen vanuit verschillende betrokkenen:

- Leerlingen bloeien op = het meedraaien en/of contact met leerlingen van de reguliere klas maakt Imeo trots dat ze geaccepteerd worden en onderdeel zijn waardoor zij o.a. ook een persoonlijke groei doormaken
- Ouders zien (sociale) opname = ouders vinden het fijn dat hun kinderen nu ook in de buurt sociaal contact opbouwen doordat ze naar dezelfde school gaan als andere kinderen uit de buurt. Ook hebben onderwijsprofessionals de ervaring dat ouders het fijn vinden hun kinderen naar dezelfde school te kunnen brengen en andere ouders op het schoolplein te ontmoeten
- Onderwijsprofessionals voldoening onderwijsaanbod = onderwijspersoneel is trots op de mogelijkheden binnen de samenwerking om met elkaar het best passende onderwijs vorm te geven, bij te schaven en te verzorgen voor alle leerlingen. Daarnaast wordt aangegeven dat men trots is om te zien hoe leerlingen groeien in hun sociale en persoonlijke ontwikkeling doordat zij ervaren erbij te horen

*"Je ziet dat leerlingen resultaten kunnen behalen, die ze zonder deze samenwerking niet zouden hebben kunnen behalen."*

De samenwerking heeft merkbare gevolgen in de *ontwikkeling van deelnemende leerlingen*:

- Reguliere setting stimuleert leren = Imeo draaien mee in de reguliere setting terwijl ze daarbinnen op hun eigen cognitieve niveau kunnen ontwikkelen. Het voorbeeldgedrag van Izeo en het rustige klimaat in de reguliere klas stimuleert het tot leren komen van Imeo en ontwikkelen zich daardoor (soms) sneller dan dat zij op (v)so zouden doen. Daarnaast maken Imeo persoonlijk/sociaal-emotioneel sprongen
- Alle leerlingen profiteren = niet alleen Imeo profiteren van de mogelijkheden en voorzieningen binnen de samenwerking, ook de reguliere leerlingen met ondersteuningsbehoefte door de verrijkende expertise die doorsijpelt in de reguliere en diens leerkrachten
- Bezorgdheid ouders = soms klinkt er een zorg vanuit ouders van reguliere kinderen over de beschikbare aandacht van de leraar in deze vorm van onderwijs

*"Alhoewel het ook wel schuurt hoor. Want ik merk ook wel eens dat leerlingen soms het idee hebben dat andere leerlingen privileges hebben."*

Daarnaast worden *integratieverschillen van (v)so-leerlingen* in de reguliere setting genoemd. Onderwijsprofessionals hebben de ervaring dat er verschillen zijn in de mate van en behoefte aan integratie en het contact met leerlingen van de reguliere school en diens leraren.

- Begeleiding noodzakelijk = leerlingen moeten begeleiding krijgen bij het met elkaar samenwerken en sociaal contact maken.



- Variatie in behoefte = in welke mate Imeo interesse en behoefte hebben mee te draaien en hoe succesvol dat is kan per leerling en per keer verschillen. Fysieke nabijheid ondersteunt de integratie.
- Beroep op energie = integratie kan veel vragen doordat het spannend is voor Imeo en ze niet genoeg energie hebben om helemaal mee te komen
- Onderscheid Imeo en Izeo zichtbaar met leeftijd = de verschillen tussen Imeo en Izeo worden groter naarmate ze ouder worden. Het is dan moeilijker om gezamenlijke doelen te stellen en als één groep op te trekken
- Weinig contact met elkaar = in sommige initiatieven is er sprake van weinig contact onderling, of wel contact maar geen sprake van vriendschappen. Ook gebeurt het dat Imeo vooral met elkaar optrekken binnen de gemengde groepen

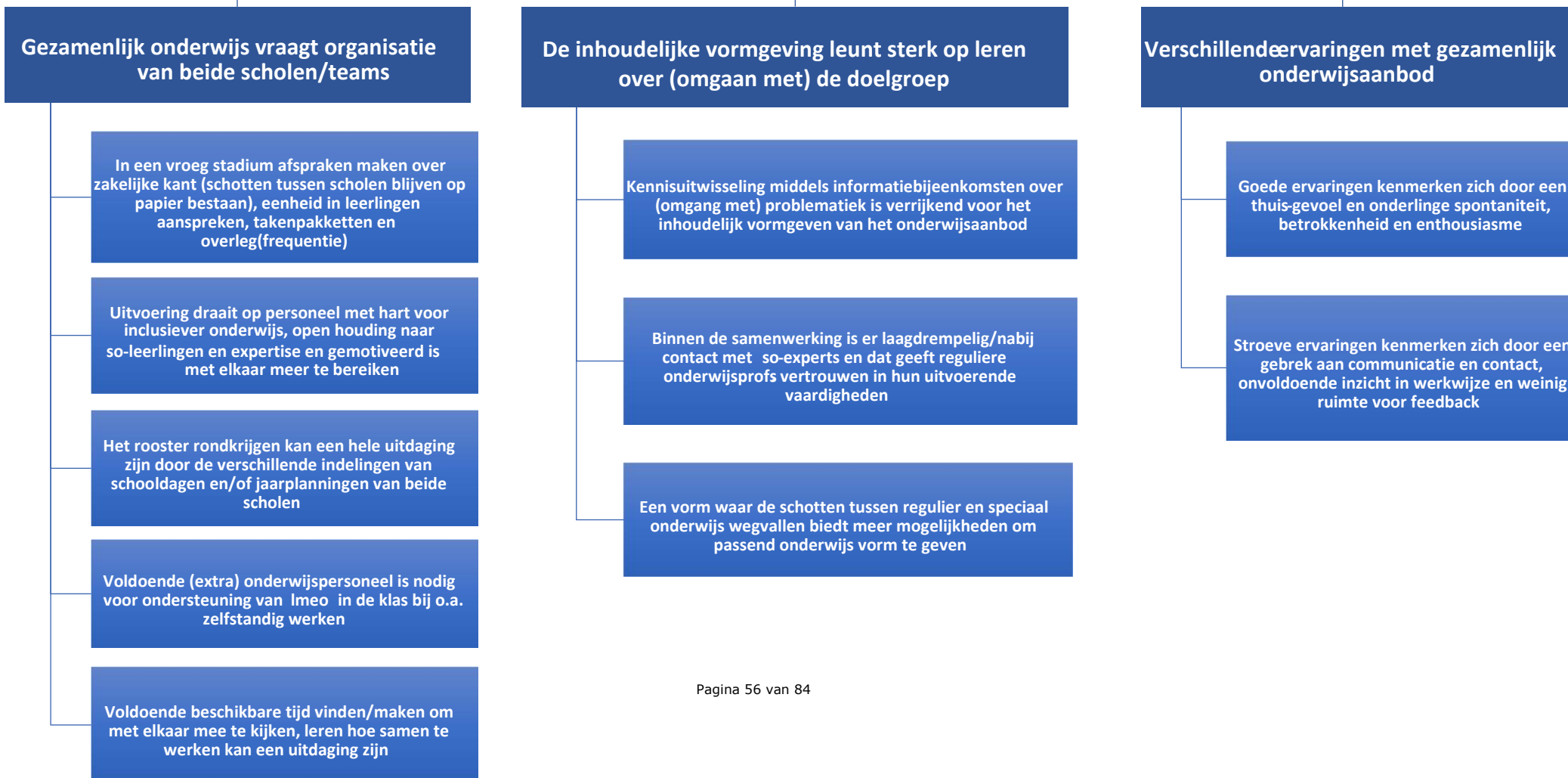
Het 2<sup>e</sup> thema binnen ervaringen is **uitvoering van het gezamenlijk onderwijsaanbod** en gaat over de ervaringen rondom het passend vormgeven en organiseren van het gezamenlijke onderwijsaanbod.

Voor de uitvoering speelt *organisatorische vormgeving* van het onderwijsaanbod een rol;

- Afspraken en communicatie = afspraken over takenpakken en wiens verantwoordelijkheid bij welke taak ligt, desondanks blijft er altijd een stukje grijs gebied bestaan. Het gezamenlijk onderwijs is over schooldelen heen maar de financiering van personeel blijft per school geregeld, belangrijk om over die zakelijke kant vroegtijdig afspraken te maken. Ook al zijn er twee scholen/team betrokken, communiceer als eenheid naar de leerlingen. Afstemmen en organiseren van de twee scholen/teams vraagt met name in het begin veel communicatie over leerlingen op de juiste plek, overdracht, aanpak etc. (overleg wordt naar verloop van tijd minder omdat men weet hoe het werkt).  
Personeel met hart voor inclusiever onderwijs = de uitvoering van de samenwerking wordt gedragen door degenen die het uitvoeren met een hart voor de leerlingen en inclusiever onderwijs. Personeel die de visie en/of werkwijze niet steunt wordt gevraagd een keuze te maken. Het vraagt commitment van onderwijspersoneel om samen te werken terwijl scholen en systemen gescheiden zijn, er heerst geen 9 tot 5 mentaliteit en men is bereid meer inzet te leveren
- Rooster rondkrijgen is soms uitdagend = schooldagen van beide scholen zijn verschillend ingericht, qua rooster en qua thema's waar veel al vast staat, dit maakt het bieden van maatwerk soms een uitdaging. Imeo in de reguliere klas laten meedraaien is soms een hele puzzel
- Voldoende (extra) onderwijspersoneel = het meekijken van teamleiders en IB-ers op de werkvloer is wenselijk maar niet altijd mogelijk. De Imeo hebben ondersteuning bij o.a. zelfstandig werken nodig, extra personeel is gewenst omdat het veel van de reguliere leerkracht kan vragen
- Voldoende tijd = een samenwerking is vaak ook onbekend terrein voor betrokkenen dus bewerkstelling vraagt extra tijd, bijvoorbeeld voor het goed begeleiden van Imeo naar de juiste plek en ze bedienen in de klas. Ook is vso-personeel druk met opvangen van leerlingen waardoor ze minder tijd hebben om mee te kijken in de reguliere klas en leerlingen te selecteren voor de samenwerking



## Ervaringen(2) onderwijsprofessionals - *uitvoering gezamenlijke onderwijsaanbod*





Onderdeel van de uitvoering is de *inhoudelijke vormgeving* van het onderwijsaanbod waarbij de twee scholen samensmelten om tot een passend aanbod te (blijven) komen. Dit blijkt uit:

- Verrijkende kennisuitwisseling = meekijken, handleidingen en informatiebijeenkomsten over het begeleiden van de doelgroep wordt als helpend en verrijkend voor de hele school ervaren want de kennis beklijft op de reguliere school
- Laagdrempelige en nabije (v)so-expertise effectief en vertrouwd = binnen het schoolgebouw is veel expertise binnen handbereik wat inspirerend en kleine tips/uitwisseling kan een wereld van verschil maken. Men ervaart het als effectief om terug te kunnen vallen op de expertise wat vertrouwen geeft in de gezamenlijke uitvoering, het documenteren van handelen en aanvragen van TLV's bijvoorbeeld
- Wegvallen schotten = leerlingen wisselen gemakkelijker van arrangement zonder van school te hoeven wisselen. Ook zijn de lijntjes korter onder onderwijspersoneel, ze lunchen met elkaar en soms wordt regulier personeel gedetacheerd naar de (v)so school. Door de samenwerking ontstaat er een minimaatschappij waar iedereen voordelen van heeft (ook degene die minder bij de samenwerking betrokken zijn). Het wegvallen van de schotten tussen regulier en speciaal onderwijs biedt meer mogelijkheden om passend onderwijs vorm te geven. Een enkeling ervaart nog wel schotten qua leerlingen, docenten en bestuur

Er bestaan verschillende ervaringen met de gezamenlijke uitvoering:

- Goede samenwerking = er is sprake van spontaniteit, betrokkenheid en enthousiasme onder de samenwerkende leraren en men ziet elkaar meer als directe collega's. Men voelt zich welkom, vertrouwd, thuis en gewaardeerd op elkaars scholen.
- Stroeve samenwerking = er is sprake van weinig/geen goede feedback van de so-school of de reguliere school geen inzicht in de werkwijze waardoor de samenwerking (nog) niet goed loopt. Afspraken worden niet altijd nagekomen en de mate waarin men zich welkom voelt kan wisselen per leraar, vooral bij de leraren die meer met hun vak dan met pedagogische aspecten bezig zijn

*"Zeker in het begin hadden mensen zoiets van: komt zij mij nu vertellen hoe ik het moet doen? Zo lees ik dat een beetje. Daarin zie je ook een heel groot verschil tussen de verschillende docenten"*

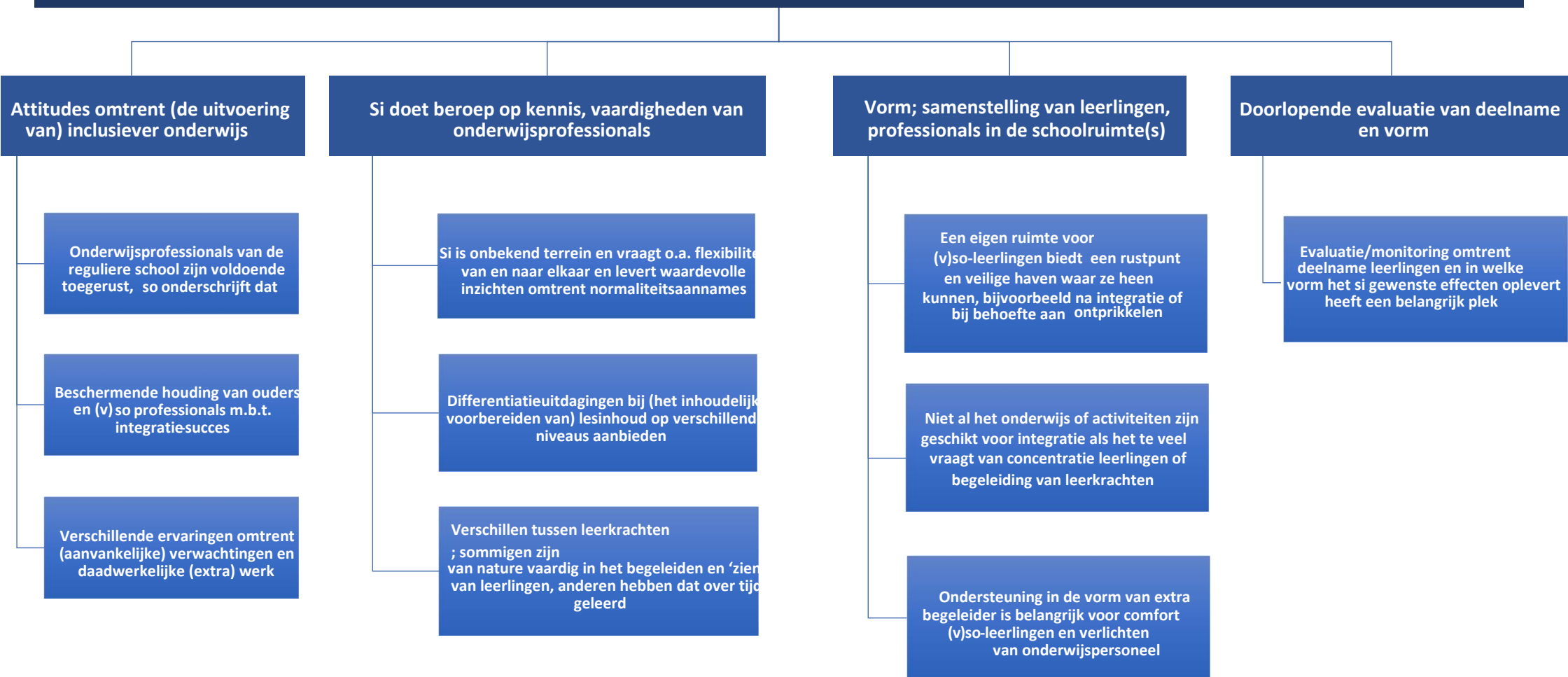
Het 3<sup>e</sup> thema binnen ervaringen is **dagelijkse onderwijspraktijk** en gaat over wat de onderwijsprofessionals op de werkvloer meemaken, zien en vinden.

Zo spelen er verschillende *attitudes* omtrent (de uitvoering van) inclusiever onderwijs:

- Onderwijspersoneel voldoende toegerust = reguliere leerkrachten noemen dat ze zich vaardig genoeg voelen om de leerlingen te voorzien, iets dat ook door een (v)so-uitvoerder wordt gedeeld
- Verwachtingen en extra werk = de samenwerking trekt leerlingen aan, aantallen nemen toe wat -afhankelijk van de problematiek/doelgroep- extra tijd, aandacht en roosterafstemming vraagt. Men is hier verdeeld over; sommigen noemen dat de vooraf bestaande angst over meer werk



## Ervaringen (3) onderwijsprofessionals - *dagelijkse onderwijspraktijk*





in praktijk niet aan de hand was, anderen vinden juist de eerder bestaande kleinschaligheid veel waard voor leerling en leerkracht

- Beschermende houding = ouders en onderwijsprofessionals van de Imeo maken zich soms zorgen over het succes, effect en mate van integratie.

*"Want wij willen, als we een leerling brengen, het gevoel hebben dat het echt een kans van slagen heeft. Want als we een leerling van ons terugkrijgen met een teleurstelling, dan kan het soms echt wel schade hebben"*

De dagelijkse onderwijspraktijk valt of staat met de *kennis en vaardigheden van de onderwijsprofessionals* die het onderwijs (gezamenlijk) uitvoeren. De samenwerking vraagt iets van het menselijk kapitaal zoals flexibele inzet van personeel, inhoudelijk maatwerk en omgang met problematiek van leerlingen. Binnen kennis en vaardigheden werd genoemd:

- Flexibiliteit naar elkaar en leerlingen = de werkwijze binnen de samenwerking is vaak nog onbekend terrein waardoor de gezamenlijke uitvoering dynamisch aan verandering en verbetering onderhevig is. Dat vraagt flexibiliteit van de onderwijsprofessionals onderling om met elkaar het aanbod te verzorgen en elkaar te ondersteunen in de uitvoering. Ook de omgang met de leerlingen vraagt om flexibiliteit en creativiteit om op korte en lange termijn zo goed mogelijk aan de ondersteuningbehoefte te voldoen. Daarnaast kan verandering en onvoorspelbaarheid stressvol zijn voor (v)so-leerlingen; dat vraagt om een specifieke aanpak waar de kennismaking een belangrijk moment van (on)acceptatie is. Al doende leert men van elkaar en die nieuwe kennis en inzichten omtrent normaliteitsaannames verbreedt een ieders horizon.
- Differentiatie uitdagingen = lesinhoud op het juiste niveau voor te bereiden en aan te bieden wordt als lastig ervaren want leerlingen hebben verschillende dingen nodig. Met name bij specifiekere vakken ervaren leraren dit.
- Verschillen tussen leerkrachten = de ene leerkracht heeft meer kennis van problematiek dan de ander; waar sommige leraren van nature vaardig zijn in het begeleiden en leerlingen 'zien', hebben anderen dat over tijd geleerd. Men geeft aan het belangrijk te vinden dat onderwijspersoneel basiskennis bezit van de problematiek en de omgang daarmee. Sommige scholen wijden studiedagen aan de ontwikkeling van specifieke kennis en vaardigheden in de omgang met en begeleiding van de doelgroep.

De onderwijsprofessionals praktiseren het gezamenlijk onderwijsaanbod in een bepaalde *vorm*; de samenstelling van leerlingen en professionals in de schoolruimte(s).

- Eigen ruimte = rustpunt en veilige haven voor de (v)so-leerlingen waar ze heen kunnen na integratie of wanneer ze daar behoefte aan hebben
- Integratie mogelijkheden onderwijsaanbod = niet al het onderwijs of activiteiten zijn voor alle leerlingen geschikt om in gezamenlijke vorm te volgen bijvoorbeeld omdat het te veel vraagt van de concentratie van de leerlingen of de begeleiding van de leraren
- Extra ondersteuningsbegeleider belangrijk = een dikke ondersteuningslaag van mentoren/extra begeleiders die er één-op-één voor leerlingen zijn is erg belangrijk en maakt de leerlingzorg laagdrempelig en benaderbaar. Een enkeling geeft aan dat dit niet altijd mogelijk is. Voor de (v)so-leerlingen is het fijn dat er een (bekende)



extra begeleider is die één-op-één met ze mee gaat bij de integratie die veel en spannend kan zijn. Ook voor de verlichting van leraren is het fijn; de leraar kan de aandacht verdelen over alle leerlingen in de gemengde groep zonder dat dat ten koste gaat van de (v)so-leerling als die extra ondersteuning nodig heeft

In de dagelijkse onderwijspraktijk speelt *deelname en diens evaluatie* een rol in de uitvoering van het gezamenlijk onderwijsaanbod. Binnen een samenwerking is meer mogelijk waardoor onderwijsprofessionals ruimte hebben om te verkennen welk type onderwijs passend is en in welke setting leerlingen het beste tot hun recht komen. Effecten van de samenwerking kunnen anders uitpakken dan verwacht waarop terugplaatsing of andere vormen van hulp nodig blijken.

Ten slotte is de onderwijsprofessionals gevraagd om **tips** voor andere scholen die gezamenlijk onderwijs willen gaan uitvoeren. Daarbij werd genoemd:

- Begin klein
- Probeer uit
- Ga het gewoon doen

#### 6.2.2 *Bevorderingen – thema's*

Onder bevorderingen verstaan we de factoren die de vormgeving en uitvoering van het gezamenlijke onderwijs ten goede komen. In totaal kwamen 3 hoofdthema's bovendrijven: werkklimaat, draagvlak en facilitair samenwerk-kapitaal.

Het 1<sup>e</sup> thema binnen bevorderingen is **werkklimaat** en gaat over omstandigheden en sfeer die de uitvoering van het gezamenlijk onderwijs ten goede komen.

Uitvoerders geven aan dat een *collectieve teamspirit* bevorderend is met daarbij het uitgangspunt elkaar te steunen in de uitvoering van het gezamenlijke onderwijs en met elkaar tot oplossingen te komen. Het (v)so-onderwijspersoneel geeft aan zich onderdeel te voelen van het team op de reguliere school. Zittende en nieuwe leraren begeleiden elkaar door bij elkaar binnen te lopen en met elkaar mee te lopen. Verbinding wordt gestimuleerd met gezamenlijke (studie)activiteiten en koffiemomenten zodat iedereen zich onderdeel voelt van het team.

In het werkklimaat speelt de *communicatie onder de betrokkenen* een rol:

- Onderwijsprofessionals onderling = open en eerlijke communicatie onder de onderwijsprofessionals is vergroot wederzijds respect en begrip, wat de verstandhouding tussen uitvoerders goed houdt. Dit begint al bij de kennismaking en blijft belangrijk om flexibel en pionierend te kunnen samenwerken. Communicatie kanaliseert zich middels een goede overlegstructuur van vaste overleggen, het digitaal delen van notities, maar juist ook de informele, korte lijntjes van bij elkaar binnenlopen zijn minstens zo belangrijk
- Met ouders = communicatie over de samenwerking met alle ouders wordt middels nieuwsbrieven gedaan. Met ouders van (v)so-leerlingen wordt de ontwikkeling van de leerling besproken en (management van) de verwachtingen die daarover bestaan. Korte (telefonische) lijntjes tussen leraren en ouders bevordert het contact
- Managementlagen beide scholen = het contact tussen en met de schoolleidingen van beide scholen is belangrijk voor een goede inbedding



## Bevorderende factoren in vormgeving en uitvoering van het gezamenlijke onderwijs





in de ondersteuningsstructuur van de school. Ook hier zijn korte lijntjes bevorderend

Om met elkaar het gezamenlijk onderwijs uit te voeren is een *veilige sfeer* bevorderend. Deze kenmerkt zich door een prettig en ontspannen sfeer, een open houding naar elkaar en naar verandering en er is sprake van onderling vertrouwen. Het is voor de uitvoering belangrijk om met elkaar in gesprek te blijven en (open staan om) van elkaar te leren. Binnen een veilige sfeer durft men kwetsbaar te zijn om op eigen en elkaars handelen te reflecteren waardoor men met elkaar verder komt.

Het 2<sup>e</sup> thema binnen bevorderingen is **gezamenlijk draagvlak** en gaat over de steun die de uitvoering van het gezamenlijke onderwijs ten goede komen.

Een effectief draagvlak bestaat o.a. uit de *betrokkenheid* van het onderwijspersoneel van beide scholen, dat zich kenmerkt door:

- Gemotiveerde leerkrachten = de leerkrachten van beide scholen staan positief tegenover (de filosofie van) de samenwerking en zijn gemotiveerd om het onderwijsaanbod samen vorm te geven en te leren van en met elkaar
- Welwillend MT en samenwerkingspartner = een samenwerkingspartner die op verschillende manieren steunt (bijvoorbeeld beleid en financiën, op de hoogte is van wat de samenwerking inhoud en weet wat er op de dagelijkse werkvloer speelt

Naast betrokkenheid is *vorm en inhoud* een onderdeel van draagvlak; allen achter de inhoud en vorm van de samenwerking staan is belangrijk om met elkaar koers te houden en te kunnen reflecteren op het gezamenlijke onderwijsaanbod. Vorm en inhoud wordt gedragen door:

- Kennis en ervaring = onderwijspersoneel dat expertise en ervaring heeft in het begeleiden van de doelgroep en het samenwerken binnen een initiatief, zorgt voor een soepele uitvoering. Daarnaast is het belangrijk een gedeelde pedagogische aanpak te bespreken om de verbinding tussen leerkracht en leerling te bewerkstelligen
- Omvang = een samenwerking die zich richt op kleinere groepen leerlingen of een samenwerking tussen kleinere scholen maakt de uitvoering overzichtelijker en de onderlinge betrokkenheid gemakkelijker
- Visie en doel = gezamenlijke visie op onderwijs, ontwikkelingsdoelen, leerlingprofiel stellen voorafgaand aan de samenwerking zorgt voor een eenduidig vertrekpunt, verwachtingen en maakt dat het onderwijspersoneel hetzelfde nastreeft. Tijdens de uitvoering blijft die inhoud navigerend voor de (inhoudelijke) vormgeving van het gezamenlijke onderwijsaanbod en is het daarom van belang dat het team achter visie en doel staat en het (uit)draagt in de uitvoering.

Het 3<sup>e</sup> thema binnen bevorderingen is **facilitair samenwerkkapitaal** en gaat over ondersteunende diensten, producten en voorzieningen die (de start van) de kernactiviteit – uitvoering van het gezamenlijke onderwijsaanbod - ten goede te komen.

De uitvoering van het gezamenlijk onderwijs verloopt soepel met *gezamenlijke afspraken* omtrent:

- Belegging verantwoordelijkheden ondersteuningstructuur = men maakt afspraken met elkaar over het takenpakket, contactpersonen, het



leerlingprofiel wie de verantwoordelijkheid draagt over leerlingzorg en de behoeftes worden in kaart gebracht en gemonitord. Een enkeling gaf ook aan juist geen afspraken op papier te zetten om flexibel en vrij te blijven

- Personeel(szaken) en bezetting = afspraken per school over de financiering van personeel omdat zij beide leerlingen lesgeven. Ook geven onderwijsprofessionals aan dat er genoeg tijd en mankracht moet zijn om betrokkenen vrij te spelen voor gezamenlijke afspraken. Wanneer de kennis expertise bij meerdere mensen ligt, de inhoud goed gedocumenteerd is, is de samenwerking goed overdraagbaar en vormt uitval minder risico

De *huisvesting* is een belangrijke faciliteit om de uitvoering van de samenwerking soepel te laten verlopen:

- Gezamenlijke huisvesting = stimuleert kennisuitwisseling, het stimuleren van onderling contact onder het personeel en leerlingen.
- Aanwezigheid voorzieningen = voorzieningen conform de ondersteuningsbehoefte moeten aanwezig zijn. Ook moet het ruimtegebruik strategisch zijn, de prikkelvrije ruimtes moeten op een rustige plek in het gebouw zitten en tegelijkertijd ook dichtbij genoeg zodat de weg naar die ruimte niet ook nog stressverhogend is

### 6.2.3 *Belemmeringen – thema's*

Onder belemmeringen verstaan we de factoren die de vormgeving en uitvoering van het gezamenlijke onderwijs in de weg staan. In totaal kwamen 3 hoofdthema's bovendrijven: klasklimaat, onderwijsaanbod en facilitair samenwerk-kapitaal.

Het 1<sup>e</sup> thema binnen belemmeringen is de **nieuwe omgeving** van het gezamenlijk onderwijs en gaat over factoren in de klas/schoolruimte(s) die de uitvoering niet ten goede komen.

Organisatie van de *leerlingen op de juiste plek* gaat over de uitdagingen omtrent leerlingen conform hun ontwikkeling een plek bieden. Enerzijds qua vorm en inhoud; een wisselende samenstelling van leerlingen of veel leerlingen met gedragsproblemen komt het functioneren van de klas en het tot leren komen van de individuele leerling niet ten goede. Daarnaast legt de stijgende onderinstroom druk op het gespecialiseerde onderwijs, stromen leerlingen soms door omdat ze plek moeten maken waarmee een doorstroom organisatorisch van aard is en niet op basis van leerpotentie.

*Overvraging van leerlingen*: het meedraaien vraagt zelfstandigheid, dat kost Imeo energie waardoor ze overvraagd kunnen raken of zijn na een schooldag. Ook kunnen leerlingen zich door bepaald gedrag van anderen niet veilig voelen in de klas en vraagt (bekende) begeleiding. Niet alles leent zich om samen te doen en het juiste niveau aanbieden kan lastig zijn.

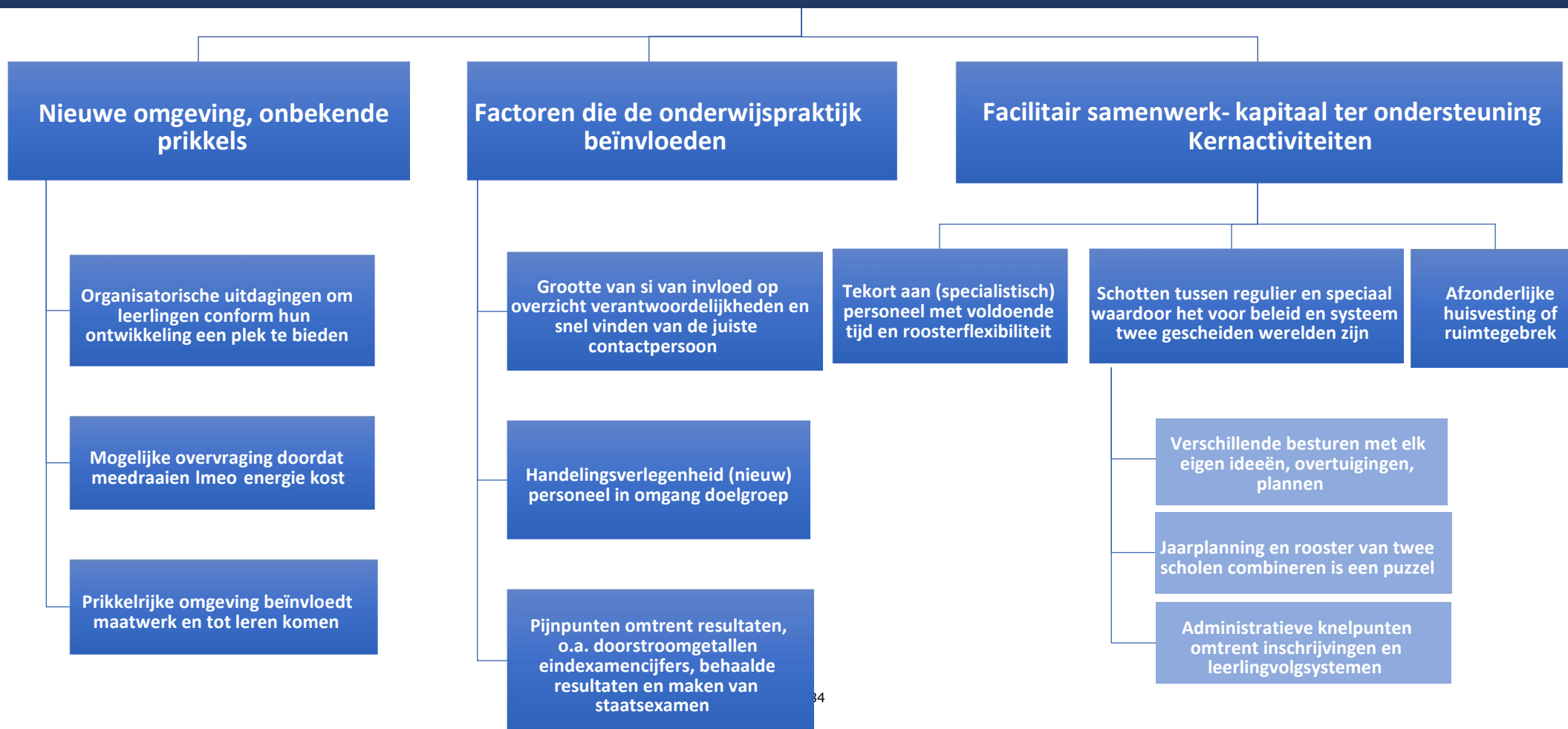
*Prikkelrijke omgeving* is uitdagend voor Imeo wat ze kan belemmeren om tot leren te komen, met leeftijd nemen die verschillen toe waardoor gezamenlijke doelen nastreven in de klas lastig kan worden.

Het 2<sup>e</sup> thema binnen belemmeringen is **factoren die de onderwijspraktijk beïnvloeden** en gaat over inhoudelijke en organisatorische factoren van het gezamenlijk onderwijs die de uitvoering niet ten goede komen.

Zoals de *belegging van verantwoordelijkheden*, deze wordt vaak gezamenlijk gedaan waardoor niet altijd duidelijk is wie voor welke leerling waarover



## Belemmerende factoren in vormgeving en uitvoering van het gezamenlijke onderwijs





verantwoordelijk of de juiste persoon te vinden in de organisatie. De grootte van de samenwerking heeft dan invloed op het overzicht van contactpersonen en takenpakket van een ieder

*Kennis en vaardigheden omgang met de doelgroep:* personeel en met name nieuwe collega's kunnen zich handelsverlegen voelen, met name voor de doelgroep die nieuwe mensen als verdacht kunnen zien. Bij sollicitatiegesprekken al duidelijk over communiceren. Ook zijn er veel mogelijkheden wat vraagt om accurate inschatting voor het best passende moeilijk maakt.

*Resultaten en beoordeling* gaat over de bijzondere populatie die door de samenwerking op de reguliere school ontstaat. Dat doet iets met de eindexamencijfers, die maken de doorstroomgetallen lager dan men zou verwachten van een reguliere school. Maar ook de (on)mogelijkheden tot het behalen van diploma en de pijnpunten rondom volledig gevolgde pta (van (v)so-ingeschreven leerlingen die op regulier meedraaien) die vervolgens niet meetellen bij een staatsexamen. Ouders staan er niet altijd achter de keuzes of vormgeving door samenstelling van de leerlingen in een klas. Hier zal dan de onmogelijkheid ook besproken moeten worden, het is ook een plek om te kijken/observeren wat werkt en speelt het verwachtingsmanagement (= communiceer duidelijk naar ouders wat wel en niet binnen de mogelijkheden ligt).

Het 3<sup>e</sup> thema binnen belemmeringen is **facilitair samenwerk kapitaal** en gaat over ondersteunende diensten, producten en voorzieningen die (de start van) de kernactiviteit – uitvoering van het gezamenlijke onderwijsaanbod - niet ten goede komen.

*Tekort aan (specialistisch) personeel* gaat over onvoldoende tijd en mankracht om de samenwerking te laten draaien. Geen beschikbaar onderwijspersoneel om mee te gaan met integrerende leerlingen, wat de integratie bemoeilijkt. Soms zijn er ook financiële uitdagingen omtrent het voorzien van voldoende personeel en hulpmiddelen.

*Schotten tussen regulier en so* waarbij men er tegen aanloopt dat beide scholen als gescheiden werelden functioneren met:

- Besturen = er zijn verschillende besturen betrokken (op de achtergrond) bij de samenwerking met elk hun eigen ideeën, overtuigingen en plannen die niet altijd goed verenigbaar zijn
- Jaarplanning en roosters = de jaarplanning van 2 verschillende scholen met andere schema's van activiteiten en planning van lesinhoud. Maar ook juist de roosters afstemmen van personeel zodat de klassen de juiste bezetting hebben, vooral opvang vinden bij uitval van professionals die dat onderwijs kunnen verzorgen. Hierdoor kan het lastig zijn om te zorgen dat alles gedekt is, handen schieten dan tekort.
- (administratie)systemen = verschillende leerlingvolgsystemen bemoeilijken het volgen van de ontwikkeling. Administratief zijn er knelpunten rondom (inschrijving voor) examens en inhoudelijk rondom de leeropbrengsten samenbrengen tot 1 terugkoppeling over de ontwikkeling van de leerlingen aan het bestuur

*Afzonderlijke huisvesting of ruimtegebrek* waarbij men niet gezamenlijk in hetzelfde gebouw zit of er sprake is van ruimtegebrek om te voorzien in de leerbehoeften. Dat maakt het laten functioneren van de samenwerking lastiger want men kan niet makkelijk bij elkaar binnenlopen wat de verbinding niet ten goede komt.



#### 6.2.4 *Organisatie van het gezamenlijke onderwijsaanbod – thema's*

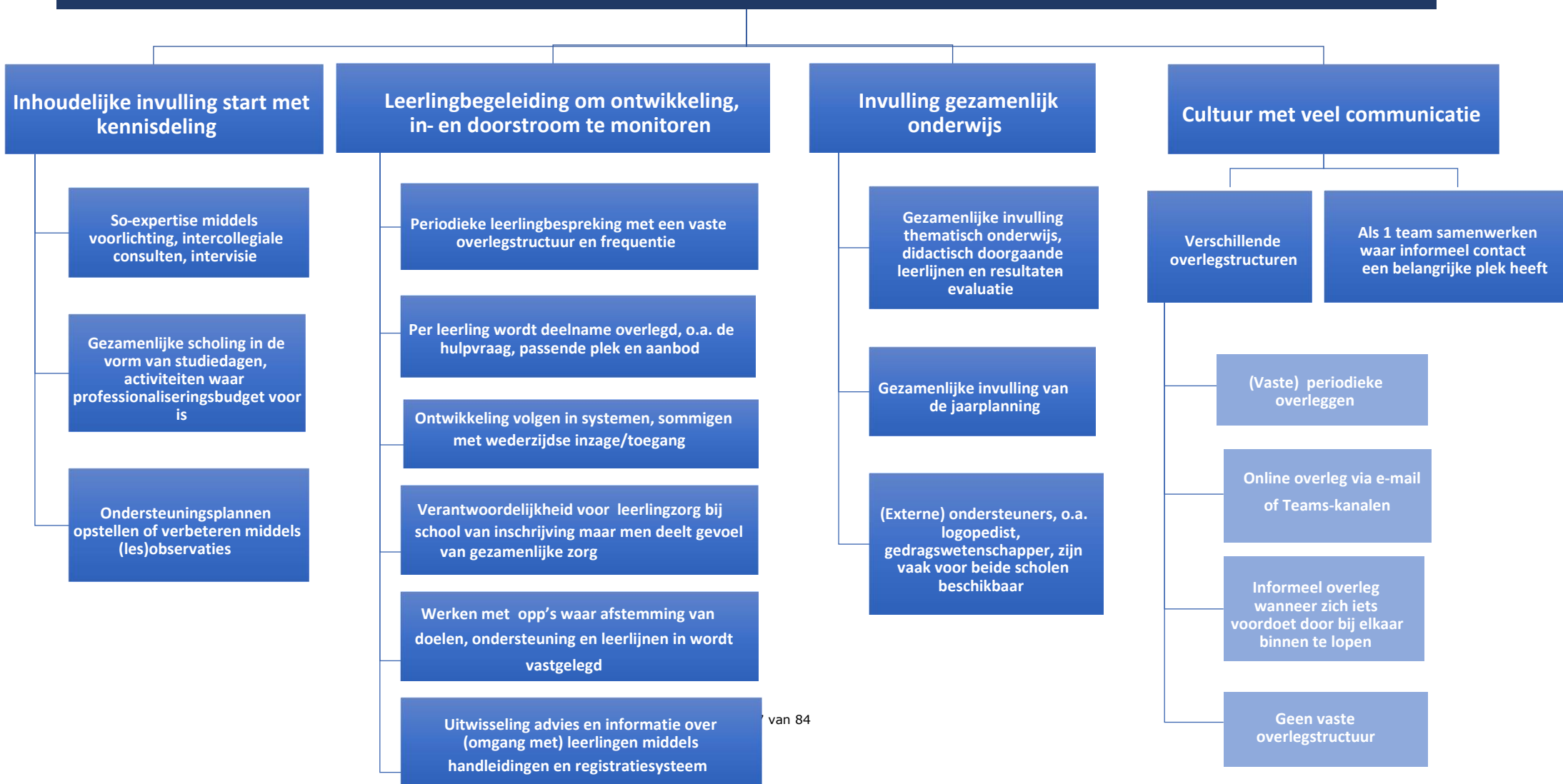
Organisatie van het gezamenlijke onderwijsaanbod betreft de organisatorische factoren van de gezamenlijke vormgeving en uitvoering. In totaal kwamen 4 hoofdthema's bovendien.

Het 1<sup>e</sup> thema binnen organisatie is **kennisdeling** en gaat o.a. over de *uitwisseling van expertise* tussen onderwijspersoneel van de reguliere en so-school. Dit kan bestaan uit voorlichting, intercollegiale consultatie over vakken, interviews, werkgroepen over afstemming van het onderwijs op de doelgroep en omgang met de doelgroep. Sommigen geven aan dat er voor nieuwe collega's een coach beschikbaar is. Daarnaast deelt men op georganiseerde wijze kennis met elkaar over de invulling van de samenwerking of over de omgang met doelgroepen middels *gezamenlijke scholing*; bestaande uit studiedagen of masterclasses waar professionaliseringsbudget voor is. Vaak is professionalisering per schooldeel geregeld dus het vraagt communicatie en afstemming om dit gezamenlijk te organiseren. Daarnaast deelt men kennis middels (*les*)*observaties* die als doel hebben bestaande ondersteuning te verbeteren en/of ondersteuningsplannen op te stellen. Doorgaans komt so-personeel op de reguliere school, maar er is wederzijdse interesse waar reguliere leerkrachten ook op de so-school (willen) meekijken. Vaak kijken externe ondersteuners bij beide scholen mee.

Het 2<sup>e</sup> thema binnen organisatie is **leerlingbegeleiding** en gaat over de monitoring van de ontwikkeling en in- en uitstroom van leerlingen die het onderwijsaanbod binnen de samenwerking (willen) volgen. Men houdt *periodieke leerlingbespreking* die vaak bestaat uit een vaste overlegstructuur eens in de zoveel tijd (twee-, vierwekelijks, halfjaarlijks, jaarlijks) waar de samenwerking en/of de leerlingen worden besproken door een samenstelling van betrokkenen. Dit kan enkel het onderwijspersoneel van de samenwerking zijn, maar ook in combinatie met ambulant begeleider(s), (externe) ondersteuners, specialisten, managementlaag en/of ouders waarin men met elkaar spreekt over de ontwikkeling van de leerling. Een enkeling geeft aan geen vaste vergaderstructuur te hanteren maar regelmatig informeel met elkaar te overleggen wanneer zich iets voordoet. Ook is er *overleg over deelname* waarbij per leerling gekeken wordt naar de hulpvraag; of en hoe er binnen de samenwerking voorzien kan worden in een passende plek, arrangement en ondersteuning. Beslissingen over overstap, (tijdelijke) in- en doorstroom van leerlingen worden gemaakt door verschillende betrokkenen (vso-coach, toelatingscommissie, gedragswetenschapper, vakdocenten) waarbij sommigen een voortraject hanteren en leerlingen eerst meelopen, de vso-coach in de klas meekijkt en daarna besloten wordt over deelname. De ontwikkeling van leerlingen legt men vast in *administratieve systemen*, sommigen hanteren hetzelfde leerlingvolgsysteem anderen verschillende waarbij men leerlinginformatie enkel kan inkijken en niet alle rechten heeft. De *verantwoordelijkheid* voor de leerlingzorg blijft in de meeste gevallen bij de school van inschrijving (een enkeling noemt dat de verantwoordelijkheid leerlingzorg -inclusief de so-leerlingen- bij de reguliere school door één persoon geregeld wordt), maar het gevoel van verantwoordelijkheid wordt gezamenlijk gedragen door beide scholen. Dit uit zich in dat beide scholen bijdragen aan de documentatie en sommigen noemen dat de leerlingzorg ook bestaat uit een duo van so-mentor en reguliere leerkracht die individuele leerlingen dagelijks monitoren en elkaar op een laagdrempelig en informele wijze op de hoogte houden. In het *ontwikkelingsperspectief (opp)* worden individuele handelingsplannen, aangepaste doelen, afstemming van de leerlijnen,



## Organisatie van het gezamenlijk onderwijsaanbod





evaluatiemethoden vastgelegd waar het betrokken onderwijspersoneel van beide scholen inzage in heeft. Daarnaast wisselt het onderwijspersoneel van beide scholen *advies en informatie over (omgang) leerlingen* met elkaar uit middels individuele dossiers, diagnose, noodzakelijke praktische informatie en onderwijsbehoeften. Dit gebeurt in de vorm van korte handleiding/bijsluiter of men kan bij de informatie via registratiesysteem. Daarnaast vraagt men elkaar om hulp en afstemming en geeft men (onderwijspersoneel, gedragswetenschapper, IB-er, logopedist) elkaar advies over individuele leerlingen of over de omgang met een doelgroep. Dit gebeurt ook middels een handleiding, bij elkaar in de les kijken voor praktisch advies zoals het begeleiden van vakdocenten in hoe men kan differentiëren in gemengde groepen.

Het 3<sup>e</sup> thema binnen organisatie is **onderwijs** en gaat over de *gezamenlijke vormgeving van het onderwijsaanbod* dat op school-, klas- en/of leerlingniveau kan bestaan. Over schooldelen geeft men gezamenlijk invulling aan het thematisch onderwijs evenals didactische doorgaande leerlijnen en de evaluatie van uitkomsten en examens. Ook wordt er gezamenlijk gemonitord; of het aanbod nog past bij de visie, de doelen en de doorstroompotentie van de leerling (welke leeropbrengsten daarvoor nodig zijn). Ook worden integratielessen samen voorbereid in het kader van differentiatie en niveauverschillen. Daarnaast bespreken onderwijsprofessionals *gezamenlijk de jaarplanning* en (planning van) examens.

De specialistische (*externe*) *ondersteuning* door logopedisten, pedagogisch begeleiders, expertleerkrachten, ambulante begeleiders en gedragswetenschappers is vaak beschikbaar voor beide scholen (of vanuit een stichting op meerdere scholen die daarbij aangesloten zijn). Ondersteuners vervullen verschillende taken, bijvoorbeeld het ophalen van leerlingen, meedraaien in de lessen en extra uitleg verzorgen. Zowel de reguliere leerlingen als Imeo kunnen deze ondersteuning genieten. Een enkeling geeft aan de externe begeleiders nauwelijks aan te sturen.

Het 4<sup>e</sup> thema binnen organisatie is **cultuur** en gaat over de communicatieve omgang met elkaar in de samenwerking. Er wordt aandacht besteed aan *teams spirit* om als een gezamenlijk team te gaan functioneren. Men probeert dit te bereiken door elkaar informeel te ontmoeten tijdens bewuste koffiemomenten, (studie)avonden te organiseren waar men elkaar en samenwerkingspartners ontmoet maar door de kerndoelen en visie in het vizier te houden die de communicatie kan navigeren, met name rondom knelpunten. Men communiceert ook op meer formele wijze met elkaar waarvoor verschillende *overlegstructuren* bestaan: informeel waarbij men via directe, korte lijnen situaties bespreekt die zich voordoen. Anderen hebben (in)formeel overleg bestaande uit periodieke overleggen en bij elkaar binnenlopen. Ook communiceren sommigen online via mail of (gezamenlijke) Teams-kanalen. Sommige onderwijsprofessionals gaven aan geen overlegstructuur te hebben (de samenwerking vindt plaats op beleidsniveau en/of in werkgroepen bijvoorbeeld).



## **7 Resultaten - inspecteursoordeel kwaliteitszorg**

Tijdens het gesprek met de schoolleiding, met de onderwijsprofessionals en met de leerlingen heeft de inspecteur de kwaliteitszorg omtrent het gezamenlijke onderwijsaanbod beoordeeld middels een scoreformulier. De onderwerpen die gescoord werden hadden o.a. betrekking op de gestelde doelen, hoe die te behalen en monitoren. Over het algemeen kan gesteld worden dat de kwaliteitszorg bij de onderzochte initiatieven in orde is.

### **7.1 Kwaliteitszorg n.a.v. gesprek met schoolleiding**

Over het algemeen wordt de kwaliteitszorg op schoolniveau voldoende tot goed gescoord, zo beoordeelt minstens de helft van de inspecteurs alle stellingen als (helemaal) mee eens.



**Tabel 4.23: Oordelen gegeven door de inspecteurs op basis van het gesprek met de schoolleiding. Aantallen en percentages.**

		Helemaal oneens	Mee oneens	Mee eens	Helemaal eens	Niet te beoordelen	Niet van toepassing	aantal
De schoolleiding heeft voor ogen welke doelen ze kunnen bereiken met het onderwijs		0,0	2,0	11,0	10,0	0,0	0,0	23,0
Totaal	%	0,0	8,7	47,8	43,5	0,0	0,0	100,0
De schoolleiding heeft voor ogen welk onderwijs ze kunnen bieden		0,0	2,0	11,0	9,0	0,0	1,0	23,0
Totaal	%	0,0	8,7	47,8	39,1	0,0	4,3	100,0
De schoolleiding heeft de uitvoering van het onderwijs zo ingericht dat doelstellingen behaald kunnen worden		0,0	2,0	11,0	10,0	0,0	0,0	23,0
Totaal	%	0,0	8,7	47,8	43,5	0,0	0,0	100,0
De schoolleiding heeft in beeld wat de kwaliteit is van de uitvoering van het onderwijs		0,0	0,0	13,0	6,0	2,0	2,0	23,0
Totaal	%	0,0	0,0	56,5	26,1	8,7	8,7	100,0
De schoolleiding heeft in beeld hoe onderwijsprofessionals de ontwikkeling van de leerlingen volgen		0,0	0,0	8,0	8,0	5,0	2,0	23,0
Totaal	%	0,0	0,0	34,8	34,8	21,7	8,7	100,0
De schoolleiding stuurt bij wanneer de kwaliteit van de uitvoering van het onderwijs niet voldoet		0,0	1,0	9,0	7,0	4,0	2,0	23,0
Totaal	%	0,0	4,3	39,1	30,4	17,4	8,7	100,0
De schoolleiding evalueert de kwaliteit van de uitvoering van het onderwijs		0,0	3,0	8,0	7,0	4,0	1,0	23,0
Totaal	%	0,0	13,0	34,8	30,4	17,4	4,3	100,0
De schoolleiding verantwoordt zich tegenover derden (bijv het bestuur/swv) over de kwaliteit van de uitvoering van het onderwijs.		1,0	6,0	6,0	6,0	3,0	1,0	23,0
Totaal	%	4,3	26,1	26,1	26,1	13,0	4,3	100,0
De schoolleiding verantwoordt zich tegenover ouders over de kwaliteit van de uitvoering van het onderwijs		0,0	1,0	10,0	10,0	1,0	1,0	23,0
Totaal	%	0,0	4,3	43,5	43,5	4,3	4,3	100,0

## 7.2

### Kwaliteitszorg n.a.v. gesprek met onderwijsprofessionals

Over het algemeen wordt de kwaliteitszorg op leerlingniveau voldoende tot goed gescoord, zo beoordeelt minstens de helft van de inspecteurs alle stellingen als (helemaal) mee eens. De scores laten zien dat onderwijsprofessionals de



kwaliteitszorg dragen doordat men zorgt dat de uitvoering goed verloopt, men ambitieuze doelen stelt en tussentijds bijstuurt waar nodig.

**Tabel 4.13: Oordelen gegeven door de inspecteurs op basis van het gesprek met de onderwijsprofessionals. Aantallen en percentages.**

		Helemaal niet me eens	Niet me eens	Mee eens	Helemaal me eens	Niet te beoordelen	Niet van toepassing	aantal
De doelen van het onderwijs sluiten aan op wat de leerlingen nodig hebben		0,0	0,0	9,0	9,0	2,0	2,0	22,0
Totaal		0,0	0,0	40,9	40,9	9,1	9,1	100,0
De doelen van het onderwijs sluiten aan op wat de leerlingen kunnen		0,0	0,0	9,0	9,0	2,0	2,0	22,0
Totaal		0,0	0,0	40,9	40,9	9,1	9,1	100,0
De doelen van het onderwijs zijn concreet		1,0	4,0	9,0	5,0	2,0	1,0	22,0
Totaal		4,5	18,2	40,9	22,7	9,1	4,5	100,0
De doelen van het onderwijs zijn in het kader van inclusiever onderwijs ambitieus		0,0	3,0	4,0	13,0	1,0	1,0	22,0
Totaal		0,0	13,6	18,2	59,1	4,5	4,5	100,0
De doelen van het onderwijs zijn duidelijk voor de uitvoerder		0,0	2,0	8,0	8,0	3,0	1,0	22,0
Totaal		0,0	9,1	36,4	36,4	13,6	4,5	100,0
De onderwijsprofessionals zorgen dat de uitvoering van het onderwijs goed verloopt		0,0	0,0	9,0	10,0	2,0	1,0	22,0
Totaal		0,0	0,0	40,9	45,5	9,1	4,5	100,0
De onderwijsprofessionals registreren de resultaten van het onderwijs		0,0	5,0	7,0	5,0	2,0	3,0	22,0
Totaal		0,0	22,7	31,8	22,7	9,1	13,6	100,0
De onderwijsprofessionals stellen het onderwijs zo nodig (tussentijds) bij		0,0	0,0	6,0	11,0	2,0	2,0	21,0
Totaal		0,0	0,0	28,6	52,4	9,5	9,5	100,0
De onderwijsprofessionals delen/bespreken de resultaten van het onderwijs met de betrokken schoolleiding		0,0	1,0	9,0	8,0	1,0	2,0	21,0
Totaal	%	0,0	4,8	42,9	38,1	4,8	9,5	100,0

### 7.3 Kwaliteitszorg n.a.v. gesprek met leerlingen

#### 7.3.1 Leerlingen met extra ondersteuningsbehoeften



**Tabel 4.1: Oordelen gegeven door de inspecteurs op basis van het gesprek met de leerlingen met extra ondersteuningsbehoeften over de organisatie van de samenwerking**

	Totaal	
	n	%
De leerlingen hebben niet of nauwelijks een beeld over het samenwerkingsinitiatief zoals dat beschreven is door de scholen [--]	1	5,3
De leerlingen hebben beperkt zicht op het samenwerkingsinitiatief zoals dat beschreven is door de scholen, ze missen essentiële informatie zoals de aard van de activiteiten [-]	0	0,0
De leerlingen hebben redelijk goed zicht op het samenwerkingsinitiatief zoals dat beschreven is door de scholen, ze kunnen concrete activiteiten benoemen waar wordt samengewerkt [+]	3	15,8
De leerlingen weten goed wat het samenwerkingsinitiatief inhoudt op het niveau dat zij kunnen ervaren volgens de beschrijving van de school [++]	13	68,4
Op grond van het gesprek werd onvoldoende duidelijk in welke mate de leerlingen zicht hebben op het samenwerkingsinitiatief [?]	2	10,5
Totaal	19	100,0

**Tabel 4.2: Oordelen gegeven door de inspecteurs op basis van het gesprek met de leerlingen met extra ondersteuningsbehoeften over de geboden extra ondersteuning**

	Totaal	
	n	%
De leerlingen ervaren niet of nauwelijks dat zij ondersteund worden bij het samenwerkingsinitiatief en geven aan dat zij dat wel nodig hebben [--]	0	0,0
De leerlingen ervaren incidenteel of in geringe mate dat zij ondersteund worden binnen het samenwerkingsinitiatief en/of geven aan dat zij meer of andere ondersteuning nodig hebben [-]	0	0,0
De leerlingen ervaren in redelijke mate dat zij ondersteund worden binnen het samenwerkingsinitiatief en vinden dat de ondersteuning grotendeels tegemoet komt aan hun ondersteuningsbehoefte [+]	5	26,3
De leerlingen ervaren duidelijk ondersteuning binnen het samenwerkingsinitiatief en vinden deze passend bij hun ondersteuningsbehoefte [++]	10	52,6
Op grond van het gesprek werd onvoldoende duidelijk in welke mate de leerlingen zicht hebben op de ondersteuning binnen het initiatief en/of in hun eigen ondersteuningsbehoefte [?]	4	21,1
Totaal	19	100,0



**Tabel 4.3: Oordelen gegeven door de inspecteurs op basis van het gesprek met de leerlingen met extra ondersteuningsbehoeften over de integratie**

	Totaal	
	n	%
De leerlingen ervaren doorlopend dat zij een aparte groep vormen binnen het samenwerkingsinitiatief en geven aan dat zij weinig tot geen aansluiting vinden met de leerlingen zonder ondersteuningsbehoeften [--]	0	0,0
De leerlingen ervaren regelmatig dat zij een aparte groep vormen binnen het samenwerkingsinitiatief en geven aan dat ze slechts beperkte interactie hebben met leerlingen zonder ondersteuningsbehoeften [-]	3	15,8
De leerlingen ervaren in redelijke mate dat ze onderdeel uitmaken van de gehele groep binnen het samenwerkingsinitiatief en geven aan regelmatig interactie te hebben met leerlingen zonder ondersteuningsbehoeften [+]	5	26,3
De leerlingen ervaren dat zij volwaardig lid van de groep zijn en geven aan dat er geen verschil in interactie is tussen hen en leerlingen zonder ondersteuningsbehoeften [++]	7	36,8
Op grond van het gesprek werd onvoldoende duidelijk in welke mate de leerlingen zicht hebben op de mate waarin zij integreren binnen het samenwerkingsinitiatief [?]	4	21,1
Totaal	19	100,0

### 7.3.2 *Leerlingen zonder ondersteuningsbehoeften*

**Tabel 4.4: Oordelen gegeven door de inspecteurs op basis van het gesprek met de leerlingen zonder extra ondersteuningsbehoeften over de organisatie van de samenwerking**

	Totaal	
	n	%
De leerlingen hebben niet of nauwelijks een beeld over het samenwerkingsinitiatief zoals dat beschreven is door de scholen [--]	2	11,1
De leerlingen hebben beperkt zicht op het samenwerkingsinitiatief zoals dat beschreven is door de scholen, ze missen essentiële informatie zoals de aard van de activiteiten [-]	2	11,1
De leerlingen hebben redelijk goed zicht op het samenwerkingsinitiatief zoals dat beschreven is door de scholen, ze kunnen concrete activiteiten benoemen waar wordt samengewerkt [+]	3	16,7
De leerlingen weten goed wat het samenwerkingsinitiatief inhoudt op het niveau dat zij kunnen ervaren volgens de beschrijving van de school [++]	8	44,4
Op grond van het gesprek werd onvoldoende duidelijk in welke mate de leerlingen zicht hebben op het samenwerkingsinitiatief [?]	3	16,7
Totaal	18	100,0



**Tabel 4.5: Oordelen gegeven door de inspecteurs op basis van het gesprek met de leerlingen zonder extra ondersteuningsbehoeften over de geboden extra ondersteuning**

	Totaal	
	n	%
De leerlingen ervaren niet of nauwelijks dat leerlingen met ondersteuningsbehoeften ondersteund worden bij het samenwerkingsinitiatief en geven aan dat deze leerlingen dat wel nodig hebben [--]	0	0,0
De leerlingen ervaren incidenteel of in geringe mate dat leerlingen met ondersteuningsbehoeften ondersteund worden binnen het samenwerkingsinitiatief en/of geven aan dat deze leerlingen meer of andere ondersteuning nodig hebben [-]	1	5,6
De leerlingen ervaren in redelijke mate dat leerlingen met ondersteuningsbehoeften ondersteund worden binnen het samenwerkingsinitiatief en vinden dat de ondersteuning grotendeels tegemoet komt aan de ondersteuningsbehoefte van deze leerlingen [+]	5	27,8
De leerlingen ervaren duidelijk dat leerlingen met ondersteuningsbehoeften ondersteuning binnen het samenwerkingsinitiatief krijgen en vinden deze passend bij de ondersteuningsbehoefte van deze leerlingen [++]	7	38,9
Op grond van het gesprek werd onvoldoende duidelijk in welke mate de leerlingen zicht hebben op de ondersteuning binnen het initiatief en/of in de ondersteuningsbehoeften van de leerlingen met ondersteuningsbehoeften [?]	5	27,8
<b>Totaal</b>	<b>18</b>	<b>100,0</b>



**Tabel 4.6: Oordelen gegeven door de inspecteurs op basis van het gesprek met de leerlingen zonder extra ondersteuningsbehoeften over de integratie**

	Totaal	
	n	%
De leerlingen ervaren doorlopend dat de leerlingen met ondersteuningsbehoeften een aparte groep vormen binnen het samenwerkingsinitiatief en geven aan dat deze leerlingen weinig tot geen aansluiting krijgen met leerlingen zonder ondersteuningsbehoeften [--]	3	16,7
De leerlingen ervaren regelmatig dat de leerlingen met ondersteuningsbehoeften een aparte groep vormen binnen het samenwerkingsinitiatief en geven aan dat ze slechts beperkte interactie hebben met deze leerlingen [-]	2	11,1
De leerlingen ervaren in redelijke mate dat leerlingen met ondersteuningsbehoeften onderdeel uitmaken van de gehele groep binnen het samenwerkingsinitiatief en geven aan regelmatig interactie te hebben met deze leerlingen [+]	4	22,2
De leerlingen ervaren dat leerlingen met ondersteuningsbehoeften volwaardig lid van de groep zijn en geven aan dat er geen verschil in interactie is tussen deze leerlingen en leerlingen zonder ondersteuningsbehoeften [++]	6	33,3
Op grond van het gesprek werd onvoldoende duidelijk in welke mate de leerlingen zicht hebben op de mate van integratie van de leerlingen met ondersteuningsbehoeften [?]	3	16,7
Totaal	18	100,0



## 8 Resultaten vragenlijst leerlingen

Van de vragenlijst Classroom Peer Context Questionnaire (Boor-Klip et al., 2016) zijn de schalen coöperatie, comfort, cohesie, isolatie, conflict afgenomen bij leerlingen met en zonder extra ondersteuningsbehoeften. Dit hoofdstuk beschrijft de resultaten, beginnend met de betrouwbaarheid van de schalen. De cronbach's alpha van de schalen is betrouwbaar gebleken in de studie van Boor-Klip en collega's (comfort .87, coöperatie .82, conflict .87, cohesie .76, isolatie .82).

### 8.1 Betrouwbaarheid schalen klasklimaat

Met cronbach's alpha is de betrouwbaarheid van de vragenlijst in kaart gebracht en gepresenteerd voor iedere schaal. Betrouwbaarheid is acceptabel vanaf .70. Over het algemeen zijn de schalen van de vragenlijst voldoende betrouwbaar (cronbach's  $\alpha = .71-.78$ ), op coöperatie na (cronbach's  $\alpha = .58$ ). Wanneer de cronbach's alpha's van de groepen leerlingen afzonderlijk bekeken worden is te zien dat de vragenlijst iets betrouwbaarder is onder Izeo. Wederom ligt de schaal coöperatie met een cronbach's alpha van .54 en .62 voor beide groepen onder de grens van wat betrouwbaar wordt geacht. De schaalscores van coöperatie moeten voor beide groepen leerlingen met voorzichtigheid geïnterpreteerd worden.

**Tabel 3.21: Cronbach's alpha van de schalen van de leerlingenvragenlijst**

	Alle leerlingen	Imeo (n=41)	Izeo (n=39)
Conflict	0,74	0,68	0,83
Cohesie	0,71	0,64	0,78
Isolatie	0,78	0,68	0,87
Comfort	0,74	0,62	0,90
Coöperatie	0,58	0,54	0,62

Betrouwbaarheid acceptabel vanaf .70 cronbach's alpha

### 8.2 Schaalscores

De items zijn beantwoord op een 5-puntsschaal met 1 = helemaal niet waar, 5 = helemaal waar (zie 4.5.1). Te zien is dat leerlingen (po en vo samen) met en zonder eo de items overeenkomstig beantwoorden: leerlingen scoren het hoogst op de schaal comfort en het laagst op de schaal conflict. De scores zijn in lijn met de gemiddeldes (sd) uit de studie van Boor-Klip en collega's (conflict = 2,57 (0.84), cohesie = 2.78 (0.90), isolatie = 2.76 (0.88), comfort = 4.25 (0.77) en coöperatie = 3,88 (0.64)).

**Tabel 3.22: Gemiddelde (sd) op de schalen van de leerlingenvragenlijst**

	Totaal	Imeo (n=41)	Izeo (n=39)
Conflict	2,46 (0.96)	2,42 (1.03)	2,50 (0.90)
Cohesie	3,37 (0.87)	3,44 (0.86)	3,29 (0.88)
Isolatie	2,82 (0.92)	2,93 (0.90)	2,69 (0.93)
Comfort	4,26 (0.70)	4,16 (0.73)	4,38 (0.66)
Coöperatie	3,84 (0.56)	3,85 (0.56)	3,84 (0.58)

**Tabel 3.23: Gemiddelde (sd) op de schalen van de leerlingenvragenlijst (PO)**

	Totaal	Imeo(n=18)	Izeo (n=18)
--	--------	------------	-------------



**Tabel 3.23: Gemiddelde (sd) op de schalen van de leerlingenvragenlijst (PO)**

Conflict	2,22 (0.94)	2,38 (1.14)	2,07 (0.69)
Cohesie	3,84 (0.76)	3,93 (0.68)	3,74 (0.84)
Isolatie	2,55 (0.95)	2,78 (0.90)	2,31 (0.97)
Comfort	4,46 (0.61)	4,25 (0.64)	4,68 (0.50)
Coöperatie	4,09 (0.51)	4,13 (0.49)	4,04 (0.55)

**Tabel 3.24: Gemiddelde (sd) op de schalen van de leerlingenvragenlijst (VO)**

	<b>Totaal</b>	<b>lmeo (n=23)</b>	<b>lzeo (n=21)</b>
Conflict	2,65 (0.95)	2,46 (0.97)	2,86 (0.91)
Cohesie	2,99 (0.78)	3,06 (0.80)	2,91 (0.75)
Isolatie	3,03 (0.84)	3,06 (0.90)	3,00 (0.79)
Comfort	4,10 (0.73)	4,08 (0.80)	4,12 (0.67)
Coöperatie	3,65 (0.54)	3,63 (0.52)	3,67 (0.57)



## 9 Beantwoording onderzoeksvragen

Het doel van dit onderzoek was om eind 2024 een (volledig) beeld te geven van de kenmerken, kwaliteit, en ervaringen (inclusief bevorderende/belemmerende factoren) van initiatieven die in het basis- en voortgezet onderwijs in samenwerking met het (voortgezet) speciaal onderwijs werken aan de inclusie van leerlingen uit de (voortgezet) speciaal onderwijs populatie.

### 9.1 Deelvraag 1: kenmerken van de samenwerking

Wat is de inhoud en vorm van huidige initiatieven gericht op de samenwerking tussen regulier en speciaal onderwijs?

#### Inhoud en vorm

De inhoud van het onderwijsaanbod dat binnen de samenwerking geboden wordt, bestaat voornamelijk uit externe ondersteuning in de reguliere klas (bv ambulante begeleiding) in combinatie met extra ondersteuning buiten de reguliere klas (bv een rustige werkplek (met begeleiding)). Het onderwijsaanbod bestaat bij de meeste initiatieven uit een vorm waarbij leerlingen met en zonder ondersteuningsbehoeften altijd of zoveel mogelijk samen les en waar nodig apart. De gezamenlijke onderwijstijd komt neer op 52% en de gezamenlijke pauzetijd op 60%.

De leerlingen krijgen in de samenwerkingen onderwijs dat varieert van inclusie tot segregatie; waarbij leerlingen met extra ondersteuningsbehoeften het onderwijs volgen in de reguliere klas. De gespecialiseerde school biedt dan extra ondersteuning aan leerlingen, of deelt kennis met leraren. Aan de andere kant zien we ook een samenwerking waarbij de leerlingen met extra ondersteuningsbehoeften alleen gebruik maken van de faciliteiten van de reguliere school, zodat zij een regulier examen kunnen afleggen. Deze leerlingen integreren niet met de reguliere leerlingen. Bij andere samenwerkingen integreren de leerlingen meer of minder met elkaar. Er zijn scholen die een schoolgebouw delen of reguliere scholen die één of meerdere klassen van een gespecialiseerde school hebben opgenomen in hun gebouw. Op sommige scholen volgen leerlingen een deel van hun lessen in een apart lokaal en een deel in de reguliere klas (bijvoorbeeld basisvaardigheden, gym, profielvakken, praktijkvakken). Wanneer mogelijk worden er steeds meer reguliere lessen gevolgd. In het voortgezet onderwijs kan het doel zijn om in de bovenbouw alle lessen op de reguliere school te volgen. Hierbij stemmen de onderwijsprofessionals het onderwijs waar dat mogelijk is op elkaar af. Zo kiezen de leraren bijvoorbeeld hetzelfde thema om hun onderwijs mee vorm te geven. Ook zijn er scholen waar alleen de niet-lesgebonden activiteiten (bijvoorbeeld pauze, vieringen of schoolbrede projecten) samen worden gedaan. Soms wordt door leerlingen die ingeschreven staan op een gespecialiseerde school een deel van de lessen (bv profielvakken of praktijkvakken) op de reguliere school gevolgd. Soms gaan reguliere leerlingen naar de gespecialiseerde school om gezamenlijke lessen te volgen (bv kooklessen). Scholen besteden ook aandacht aan directe leervoorwaarden; cognitieve en sociaal-emotionele vaardigheden die de leerling in leersituaties nodig heeft om tot leren te komen. De inhoud hiervan richt zich op met elkaar leren samenwerken, het werkgeheugen trainen, planning en stappenplannen maken.

Er zijn ook enkele samenwerkingen waarbij het aanbod wederkerig is gebleken en reguliere leerlingen die gebaat zijn bij extra ondersteuning een aantal lessen



volgen op de gespecialiseerde school. Niet alleen de leerlingen worden extra ondersteund vanuit de samenwerking, maar ook de leraren krijgen hulp. Zo zijn er bijvoorbeeld onderwijsprofessionals van gespecialiseerde scholen die scholing geven en coachen bij de interactie met leerlingen met extra ondersteuningsbehoeften.

## 9.2 Deelvraag 2: organisatie van de samenwerking

*Op welke manier wordt samenwerking tussen regulier en speciaal onderwijs in deze initiatieven vormgegeven?*

Gemiddeld bestaan de initiatieven ongeveer 5 jaar waarvan ruim de helft zichzelf karakteriseert als (sterk) gevorderd. Qua doelen richten de meeste zich op een grotere toegankelijkheid van het regulier onderwijs, expertise vergroten en sociale integratie. Het personeel van de gespecialiseerde school deelt hun expertise (bijv orthopedagogische ondersteuning voor de leerkrachten van de reguliere school). Met name leerlingbesprekingen, studiedagen, pauzes en schoolprojecten worden gezamenlijk gedaan. De helft van de initiatieven deelt geen voorzieningen, een kwart deelt het gebouw, het plein en de overige voorzieningen. Het schoolmodel is het meest voorkomende financiële verdeelmodel onder de initiatieven. Voor het merendeel van de leerlingen is geen symbioseovereenkomst opgesteld. Bij de ruime meerderheid van initiatieven hebben alle leerlingen een opp. In de meeste gevallen heeft het samenwerkingsverband ene ondersteunende rol en wordt er verantwoording afgelegd naar het samenwerkingsverband, de besturen van beide scholen en de MR. De onderzochte samenwerkingen werken over het algemeen doelgericht.

## 9.3 Deelvraag 3: groepering initiatieven

*Valt er een groepering te maken in verschillende typen initiatieven, bijvoorbeeld in termen van doelgroep, vorm of insteek?*

Het aantal initiatieven was niet voldoende voor een betrouwbare cluster analyse gezien 20 tot 30 initiatieven per subgroep nodig zijn (Dalmaijer, Nord & Astle, 2022).

Echter zijn er wel voorbeelden te geven van wat we tegen zijn gekomen

- PO: een klas van een gespecialiseerde school bestaande uit leerlingen met een verstandelijke beperking die in een lokaal op de reguliere school zitten en tijdens alle pauzes en activiteiten samen met de reguliere leerlingen zijn en wanneer mogelijk lessen in een reguliere klas volgen
- PO: leerlingen met communicatieproblemen die op de reguliere school staan ingeschreven en daar alle lessen volgen en in de klas af en toe in een klein groepje extra ondersteuning krijgen van een externe expert die ook de leraar helpt bij het aanpassen van de les aan wat de leerlingen nodig hebben
- VO: leerlingen met externaliserend gedrag die met hun extra begeleider vanuit een gespecialiseerde school praktijkvakken volgen op een reguliere school om zo een volledig vmbo diploma te kunnen halen
- VO: leerlingen met internaliserend gedrag die staan ingeschreven op de reguliere of gespecialiseerde school en een deel van de lessen en de pauzes in een apart lokaal hebben en toewerken naar zoveel mogelijk reguliere lessen bijwonen

Door de samenwerking met een gespecialiseerde school die onderwijs verzorgt voor leerlingen met een bepaalde problematiek richt een samenwerking zich



vaak op een specifieke groep leerlingen. Zo zijn er bijvoorbeeld samenwerkingen die extra ondersteuning bieden aan leerlingen met een taalontwikkelingsstoornis, aan leerlingen met gedragsproblemen en aan leerlingen met een verstandelijke beperking. Er zijn samenwerkingen in zowel het basis- als voortgezet onderwijs die zich richten op alle leerlingen terwijl anderen alleen leerlingen in de onderbouw of bovenbouw bedienen. Bij het besluit over deelname aan de reguliere lessen met extra ondersteuning moet een leerling soms voldoen aan extra voorwaarden. Het gaat dan bijvoorbeeld om een bepaalde mate van zelfstandigheid, voldoende motivatie, kunnen samenwerken, een mate van gedragsregulatie tijdens veranderingen of in de omgang met andere leerlingen

#### **9.4 Deelvraag 4: kwaliteitszorg op schoolniveau**

*Wat is de kwaliteit van de extra ondersteuning bij deze initiatieven op schoolniveau?*

Schoolleiders geven aan dat er geëvalueerd wordt in welke mate de doelen van de samenwerking zijn bereikt. Waar dat volgens de meesten van hen gebeurt door periodieke gesprekken tussen betrokkenen, geven enkele aan vooral te evalueren aan de hand van toets- en examenresultaten. De meeste schoolleiders geven aan zich te verantwoorden naar anderen, met name naar samenwerkingsverbanden en besturen. Een derde van de schoolleiders geeft aan geen verantwoording af te leggen aan derden. Een kwart van de schoolleiders geeft aan zich ook te verantwoorden naar ouders. Tijdens de schoolbezoeken is de kwaliteitszorg van het gezamenlijk georganiseerde onderwijsaanbod met extra ondersteuning door de inspecteurs beoordeeld als op orde. Zo werken de onderzochte samenwerkingen over het algemeen doelgericht aan het behalen van de geformuleerde onderwijsdoelen. Ook zijn inspecteurs van mening dat de doelen passen bij wat de leerlingen nodig hebben. De inspecteurs beoordelen de doelen veelal als ambitieus in het kader van inclusiever onderwijs. Ook geven zij aan dat de doelen concreet zijn en uitvoerbaar voor de onderwijsprofessionals. In de ogen van inspecteurs hebben de samenwerkende partners de voorwaarden zo ingericht dat de doelen kunnen worden behaald. Binnen de samenwerkingen wordt veelal cyclisch aan de doelen gewerkt. Onderwijsprofessionals stellen hun onderwijs bij wanneer dat nodig is en zij verantwoorden zich naar de schoolleiding.

#### **9.5 Deelvraag 5: kwaliteitszorg op leerlingniveau**

*Wat is de kwaliteit van de extra ondersteuning bij deze initiatieven op leerlingniveau?*

De inspecteurs geven op basis van de gehouden gesprekken met leerlingen aan dat leerlingen met en zonder extra ondersteuningsbehoeften een redelijk tot goed beeld hebben van de samenwerking op hun school of scholen. Uit de gesprekken komt een positief beeld naar voren over de door leerlingen ervaren extra ondersteuning. De inspecteurs horen van de leerlingen dat de ondersteuning die zij krijgen geheel of grotendeels tegemoet komt aan wat zij nodig hebben. In gesprekken met de schoolleiders wordt soms genoemd dat de reguliere school meer ondersteuningsmogelijkheden heeft door de samenwerking. De onderwijsprofessionals leren van elkaar en door de samenwerking kan maatwerk laagdrempelig worden vorm gegeven. Ook geven sommige scholen aan dat door de kennisdeling de handelingsperspectieven van reguliere leraren uitbreidt en ook andere leerlingen met extra ondersteuningsbehoeften hier van profiteren. Uit de antwoorden op de



vragenlijst van de leerlingen komt ook dat ze zich zelf op hun gemak voelen binnen de groep. Zo geeft het overgrote deel van de leerlingen aan dat ze er bij horen. Dit geldt zowel voor leerlingen met als lzero. In gesprekken met de scholen wordt genoemd dat het normaal geworden is dat er verschillen zijn tussen leerlingen en dat iedereen mee doet. Soms kost acceptatie tijd en moeten leraren en leerlingen wennen aan het meedraaien in de reguliere klas. Door reguliere leerlingen te vertellen over de ondersteuningsbehoeften van leerlingen wordt acceptatie bevorderd. Men is veelal positief, maar een enkeling heeft op voorhand angst rondom de integratie en dat er mogelijk leerlingen gepest zouden worden. Er zijn wel verschillen tussen leerlingen in de mate van (behoefte aan) sociale integratie, met name wanneer leerlingen ouder worden wordt het contact minder. Sommige leerlingen hebben meer behoefte om met lzero om te gaan dan andere leerlingen.

#### **9.6 Deelvraag 6: bevorderende en belemmerende factoren**

*Wat werkt bevorderend en belemmerend voor inclusief onderwijs volgens betrokkenen?*

Van het onderzoek is een kort rapport verschenen waar een helder overzicht staat met de bevorderende en belemmerende factoren, zie volgende pagina.

#### **9.7 Deelvraag 7: geleerde lessen**

*Wat valt er vanuit de ervaringen in de bestaande samenwerkingsinitiatieven te leren voor andere scholen?*

De beantwoording van deze vraag bestaat uit het kort rapport, hier hebben meerdere experts zich over gebogen.



## Welk factoren spelen een rol bij het organiseren van inclusiever onderwijs in samenwerking met het (voortgezet) speciaal onderwijs?

*Volgens onderwijsprofessionals betrokken bij de organisatie (bv schoolleiders)*

### Beleid

- Gezamenlijke visie als vertrekpunt
- Samen met betrokkenen opstellen
- Handelplan met concrete afspraken

### Werkklimaat

- Eigenaarschap van het team
- Transparante en duidelijke communicatie
- Korte lijntjes en verbondenheid
- Gezamenlijk draagvlak
- Bestuurlijke steun
- Bereidheid om aan te passen
- Voldoende vertrouwen in eigen kunnen

### Faciliteiten

- Voldoende kennis en vaardigheden
- Gedeelde huisvesting en voorzieningen
- Voldoende financiële middelen
- Goede basiskwaliteit van het onderwijs
- Toegang tot elkaars (registratie)systemen

*Volgens onderwijsprofessionals betrokken bij de uitvoering (bv leraren)*

### Werkklimaat

- Gevoel van gezamenlijk team
- Transparante en duidelijke communicatie
- Schoolleiding beide scholen
- Betrokken onderwijsprofessionals
- Ouders van de leerlingen
- Veilige sfeer om van elkaar te leren

### Gezamenlijk draagvlak

- Eigenaarschap van het team
- Gemotiveerde leerkrachten
- Steun van schoolleiding
- Vertrouwen in doel en aanbod
- Gezamenlijke visie en doel
- Beperkt aantal leerlingen
- Voldoende kennis en vaardigheden

### Faciliteiten

- Gezamenlijke afspraken
- Duidelijke verantwoordelijken
- Inzet van voldoende personeel
- Huisvesting en voorzieningen
- Gedeelde huisvesting
- Voldoende aangepaste voorzieningen

BEVORDERENDE FACTOREN

### Administratie

- Inschrijving bepalend voor mogelijkheden
  - Gescheiden registratiesystemen
  - Tijdrovende procedures
- Overtuigingen rondom inclusie
- Angst voor het onbekende
  - Twijfel over voldoende aanwezige kennis
  - Mogelijk onbegrip bij ouders

### Aanbod

- Afstemming verschillende lesmethodes

### Onderwijsresultaten

- Inspectiebeoordeling onderwijsresultaten
- Verschillende toetsmomenten

### Organisatie

- Tekort aan personeel
- Verschillen tussen salarissen
- Gebrek aan draagvlak
- Onzekerheid onder onderwijsprofessionals
- Onhaalbaarheid maatwerk
- Hoge werkdruk
- Afhankelijk van partners (bv jeugdzorg)

### Faciliteiten

- Ongeschikte huisvesting en voorzieningen
- Geen vergoeding leerlingvervoer
- Financiële middelen
- Extra administratie
- Toekenning op leerlingniveau
- Hoge kosten
- Ingewikkelde (tijdelijke) geldstromen

BELEMMERENDE FACTOREN

### Klasklimaat

- Niet altijd juiste plek voor leerlingen
- Overvraging van leerlingen
- Prikkelrijke omgeving

### Aanbod

- Onduidelijkheid verantwoordelijkheden
  - Onvoldoende kennis en vaardigheden
- Onderwijsresultaten

- Resultaten en beoordelingen

### Faciliteiten

- Ongeschikte huisvesting en voorzieningen
- Tekort aan (gespecialiseerd) personeel
- Verschillen tussen scholen
- Roosters en jaarplanningen
- (Registratie)systemen
- Andere besturen



Inspectie van het Onderwijs  
*Ministerie van Onderwijs, Cultuur en  
Wetenschap*



## 10 Referentielijst

Boor-Klip, H. J, Segers, E., Hendrickx, M. M. H. G., & Cillessen, A. H. N. (2016). Development and psychometric properties of the Classroom Peer Context Questionnaire. *Social Development, 25*, 370-389. doi:10.1111/sode.12137

Dalmajjer, E.S., Nord, C.L. & Astle, D.E. (2022). Statistical power for cluster analysis. *BMC Bioinformatics 23*, 205. <https://doi.org/10.1186/s12859-022-04675-1>

De Boer, A. (2020). *Op naar geïntegreerde onderwijsvoorzieningen: Tussenrapportage beleidsonderzoek, eerste meting*. Rijksuniversiteit Groningen.

OCW Beleidskader (2024). Met elkaar voor alle kinderen en jongeren, werken aan een inclusieve leeromgeving (versie 19 april).