



Inspectie van het Onderwijs
*Ministerie van Onderwijs, Cultuur en
Wetenschap*

RESULTATEN SOCIALE-VEILIGHEIDSMONITOR FUNDEREND ONDERWIJS

DE STAAT VAN HET ONDERWIJS 2024

17 april 2024



1 Inhoud

1	Inhoud.....	2
2	Inleiding.....	4
3	Databronnen, definities en methoden.....	5
3.1	Databronnen.....	5
3.2	Definities.....	6
3.3	Methoden.....	7
3.3.1	<i>Analyses.....</i>	<i>10</i>
4	Resultaten.....	11
4.1	Aantal scholen dat data heeft aangeleverd.....	11
4.2	leveringen door het (voortgezet) speciaal onderwijs.....	11
4.3	Verklarende analyses.....	15
4.3.1	<i>Verklarende analyses primair onderwijs.....</i>	<i>15</i>
4.3.2	<i>Verklarende analyses voortgezet onderwijs.....</i>	<i>17</i>
4.4	Beschrijvende analyses primair onderwijs.....	19
4.4.1	<i>Relaties van welbevinden en ervaren sociale veiligheid met schoolkenmerken in het primair onderwijs.....</i>	<i>19</i>
4.4.2	<i>Schoolgrootte.....</i>	<i>20</i>
4.4.3	<i>Schoolweging.....</i>	<i>21</i>
4.4.4	<i>Regio.....</i>	<i>22</i>
4.4.5	<i>Verzuim van onderwijspersoneel.....</i>	<i>23</i>
4.4.6	<i>Leerlingen met een migratieachtergrond.....</i>	<i>24</i>
4.4.7	<i>Stedelijkheid.....</i>	<i>25</i>
4.4.8	<i>Eindtoetsscores.....</i>	<i>26</i>
4.5	Beschrijvende analyses voortgezet onderwijs.....	29
4.5.1	<i>Relaties van welbevinden en ervaren sociale veiligheid met schoolkenmerken in het voortgezet onderwijs.....</i>	<i>29</i>
4.5.2	<i>Onderwijssoorten.....</i>	<i>29</i>
4.5.3	<i>Regio.....</i>	<i>30</i>
4.5.4	<i>Stedelijkheid.....</i>	<i>34</i>
4.5.5	<i>Percentage leerlingen woonachtig in een APCG.....</i>	<i>37</i>
4.5.6	<i>Ziekteverzuim onderwijs personeel.....</i>	<i>40</i>
4.5.7	<i>Schorsingen en verwijderingen.....</i>	<i>43</i>
4.5.8	<i>Leerlingen met een migratieachtergrond.....</i>	<i>46</i>
5	Bijlage: Representativiteitscontrole.....	49
5.1	Representativiteitscontrole primair onderwijs.....	49
5.2	Representativiteitscontrole voortgezet onderwijs.....	50



Inspectie van het Onderwijs
*Ministerie van Onderwijs, Cultuur en
Wetenschap*



2 Inleiding

Dit technisch rapport ligt ten grondslag aan het hoofdstuk Welbevinden en (sociale) veiligheid van de Staat van het Onderwijs 2024.

Sinds 2015 is het voor scholen in het primair onderwijs (po), voortgezet onderwijs (vo) en speciaal onderwijs (so) verplicht om jaarlijks de sociale veiligheid op school te monitoren onder een representatief deel van de leerlingen, middels een gestandaardiseerd en valide instrument. De meeste scholen in het primair- en voortgezet onderwijs geven hier invulling aan door gebruik te maken van een instrument van een leverancier, die de resultaten ook namens de school bij de Inspectie van het Onderwijs aanlevert. Het aanleveren van de resultaten is verplicht sinds 2017. In dit technisch rapport analyseren we aangeleverde monitoringsgegevens van scholen in het primair- en voortgezet onderwijs voor schooljaren 2018-2019 tot en met 2022-2023. We onderzoeken specifiek of het welbevinden en de ervaren sociale veiligheid op scholen samenhangen met de volgende schoolkenmerken:

- schoolweging (po)
- schoolgrootte (po)
- denominatie (po)
- eindtoetsscores (po)
- onderwijssoort (vo)
- percentage leerlingen woonachtig in een APCG (vo)
- percentage schorsingen en verwijderingen (vo)
- percentage leerlingen zonder migratieachtergrond
- stedelijkheid/omgevingsadressendichtheid
- regio
- ziekteverzuim van onderwijspersoneel



3 Databronnen, definities en methoden

3.1 Databronnen

Data veiligheidsmonitor

De veiligheidsmonitordata die de Inspectie van het Onderwijs de afgelopen 5 schooljaren heeft ontvangen is afkomstig van 22 verschillende monitoringsinstrumenten voor po-scholen, en van 9 verschillende monitoringsinstrumenten voor vo-scholen. De 3 meest gebruikte instrumenten in de afgelopen 5 jaar in het po zijn Vensters PO, ZIEN! en SCOL (samen 69% van alle po leveringen). De 2 meest gebruikte instrumenten in het vo zijn Vensters VO en Kwaliteitscholen (samen 94% van alle vo leveringen). De analyses in dit Technisch Rapport zijn gebaseerd op de data van deze 3 (po) en 2 (vo) meest gebruikte instrumenten.

De data die de Inspectie van het Onderwijs via de instrumentleveranciers ontvangt bevat per school een gemiddelde score op elk van de volgende 3 schalen: welbevinden, ervaren sociale veiligheid, en aantasting sociale veiligheid. Omdat de verschillen tussen scholen in scores op de derde schaal (aantasting sociale veiligheid) relatief klein zijn richten we ons in dit technisch rapport op de eerste 2 schalen (welbevinden en ervaren sociale veiligheid). Verder bevat de data van elke school informatie over het aantal leerlingen waarbij de monitor is afgenomen (steekproefgrootte). De data van vo scholen bevat ook informatie over de afdeling(en) waar de monitor is afgenomen. Dit varieert van 'schoolbreed' en vmbo tot specifieke afdelingen (vmbo-b, vmbo-k, vmbo-(g)t, havo, vwo) en 'brugjaar'.

Inschrijvingen po en vo

De Basisregistratie Onderwijs (BRON) bestanden bevatten onderwijsregistraties zoals door DUO verkregen van de scholen/instellingen en geleverd aan de Inspectie van het Onderwijs. Deze BRON bestanden zijn door DUO verrijkt tot 1-cijferbestanden. De BRON-bestanden bevatten op leerlingniveau onder andere gegevens over de school en de achtergrond van de leerling. Daarnaast bevat BRON voor po onder andere de eindtoetsgegevens. Bij de analyses in dit technisch rapport worden de BRON-bestanden gebruikt om het percentage leerlingen woonachtig in een APCG (vo), het percentage leerlingen met een migratieachtergrond (po en vo), en gemiddelde eindtoetsscores (po) per school en schooljaar te bepalen.

Open-databestanden Schorsingen en verwijderingen

De Inspectie van het Onderwijs publiceert de aantallen schorsingen en verwijderingen per schooljaar en object van toezicht als open-databestand. Deze bestanden zijn hier te vinden: <https://www.onderwijsinspectie.nl/trends-en-ontwikkelingen/onderwijsdata/schorsingen-en-verwijderingen>. Bij de analyses in dit technisch rapport zijn de open-databestanden Schorsingen en Verwijderingen 2018-2019, 2019-2020 2020-2021 en 2021-2022 gebruikt om het percentage schorsingen en verwijderingen op po en vo scholen te bepalen. In het po gaat dit enkel over schorsingen, omdat verwijderingen niet voorkomen. Percentages schorsingen en verwijderingen zijn niet in de regressieanalyses opgenomen omdat er te weinig variatie over de scholen bestaat.



Ziekteverzuim onderwijs personeel

De Dienst Uitvoering Onderwijs levert aan de Inspectie van het Onderwijs een databestand met ziekteverzuimpercentages van onderwijsgevend personeel. Het verzuimpercentage geeft aan welk deel van de werktijd in de relevante periode verloren is gegaan wegens het verzuim van werknemers. Het verzuimpercentage geeft de relatie weer van de omvang van het verzuim tot de arbeidscapaciteit.

Schoolweging

Het Centraal Bureau voor de Statistiek (CBS) berekent de schoolweging van een basisschool op basis van de volgende kenmerken: het opleidingsniveau van de ouders; het gemiddeld opleidingsniveau van alle moeders op school; het land van herkomst van de ouders; de verblijfsduur van de moeder in Nederland; of ouders in de schuldsanering zitten. De schoolweging is een maat voor de leerlingenpopulatie in het primair onderwijs en loopt van 20 tot en met 40, waarbij een hogere weging een meer complexe leerlingpopulatie betekent.

3.2 Definities

Migratieachtergrond

Naar aanleiding van een advies van de WRR zijn OCW, DUO, en de inspectie samen met een nieuwe indeling van migratieachtergrond gekomen. Op basis van zijn/haar geboorteland en het geboorteland van zijn/haar juridische ouders worden leerlingen ingedeeld in drie categorieën: Nederlandse herkomst, Migranten en Kinderen van migranten. Vervolgens worden deze drie categorieën verder opgesplitst op basis van de geografische ligging van het herkomstland: Nederland, migranten Europa, migranten buiten-Europa, kinderen van migranten Europa, kinderen van migranten buiten-Europa. In de analyses die in dit rapport worden getoond zijn de categorieën Kinderen van migranten en Migranten samengenomen.

Armoedeprobleemcumulatiegebied (APCG)

Een armoedeprobleemcumulatiegebied is een postcodegebied waarin zowel het percentage huishoudens met lage inkomens, als het percentage huishoudens met een uitkering én het percentage niet-westerse migranten hoger ligt dan 80% van alle postcodegebieden in Nederland. Voor elke vo-school is per schooljaar het percentage leerlingen dat in een APCG woonachtig is berekend.

Stedelijkheid

Stedelijkheid is bepaald op basis van de omgevingsadressendichtheid (oad) van de gemeente waar een vestiging zich bevindt. Voor deze variabele worden vijf verschillende categorieën onderscheiden (gelijk aan CBS indeling): Zeer sterk stedelijk (2500 of meer adressen per km²), sterk stedelijk (1500 tot 2500 adressen per km²), matig stedelijk (1000 tot 1500 adressen per km²), weinig stedelijk (500 tot 1000 adressen per km²), niet stedelijk (minder dan 500 adressen per km²). In de regressieanalyses wordt de oad als continue variabele opgenomen, waar in de beschrijvende analyses een indeling van stedelijkheid in de bovenstaande vijf categorieën wordt gebruikt.

Eindtoetsscore po

Aan het eind van de basisschool doen leerlingen in Nederland een eindtoets. De meeste leerlingen in Nederland maakten de Centrale Eindtoets (CET) of de IEP-toets. Daarnaast wordt door scholen gebruik gemaakt van de Route 8-, AMN- en DIA toetsen. In de analyses van eindtoetsscores in dit technisch rapport richten we ons op de 2 meest voorkomende eindtoetsen (CET en IEP). Eindtoetsscore



wordt niet in de regressieanalyses opgenomen omdat scores op de verschillende eindtoetsen niet vergelijkbaar zijn.

Regio

Regio wordt bepaald aan de hand van de provinciecode van elke brin instelling. De indeling van regio is als volgt: Groningen, Friesland en Drenthe zijn "Noord", Overijssel en Gelderland zijn "Oost", Flevoland, Utrecht, Noord-Holland en Zuid-Holland zijn "Midden" en Zeeland, Brabant en Limburg zijn "Zuid". In de regressieanalyses is regio opgenomen als categorische voorspeller, met de regio "Midden" als referentiecategorie. De effecten die getoond worden in de regressieanalyses zijn ten opzichte van deze regio.

Denominatie

Scholen worden onderverdeeld in verschillende categorieën om het onderscheid tussen openbaar onderwijs en bijzonder onderwijs te tonen. De categorieën die voor het primair onderwijs gebruikt worden zijn: "Openbaar", "Protestants-christelijk", "Rooms-katholiek" en "Overig bijzonder". In de regressieanalyses is denominatie opgenomen als categorische voorspeller, met de denominatie "Openbaar" als referentiecategorie. De effecten die getoond worden in de regressieanalyses zijn ten opzichte van deze denominatie.

Onderwijssoort

In het vo worden meerdere onderwijssoorten onderscheiden, voor de analyses geldt dat deze zijn uitgevoerd voor brugklas, vmbo en havo/vwo afdelingen. In het voortgezet onderwijs is een gedeelte van de veiligheidsmonitor aangeleverd als "schoolbreed" hetgeen betekent dat een veiligheidsmonitor niet op afdelingsniveau is aangeleverd. Indien een "schoolbreed" levering kwam van een vestiging waarop alleen vmbo of alleen havo/vwo wordt aangeboden hebben we de onderwijssoort van deze levering als zodanig gespecificeerd.

3.3 Methoden

Data voorbereiding

De initiële dataset voor dit onderzoek bestond uit alle veiligheidsmonitordata aangeleverd door de leveranciers van de meestgebruikte instrumenten (zie 2.1, Data veiligheidsmonitor) voor schooljaren 2018-2019 tot en met 2022-2023. Hiervan zijn de leveringen die door de leverancier als 'te lage respons' of 'geen toestemming' waren gelabeld geëxcludeerd, evenals leveringen met missende scores op alle drie de schalen en leveringen met een steekproefgrootte kleiner dan 10. Leveringen van sbo scholen zijn in het po ook geëxcludeerd. Wanneer scholen in hetzelfde schooljaar meerdere keren gegevens aanleverden is alleen de levering met de grootste steekproef meegenomen in de analyses. Een klein percentage van de po scholen (3%) leverde voor meerdere vestigingen van de school afzonderlijk data; voor deze scholen is de vestiging met de grootste respons als leidend beschouwt. In de analyses naar stedelijkheid is voor deze scholen de stedelijkheid van de vestiging met de grootste steekproef gebruikt. In schooljaar 2019-2020 is er wegens corona een lage respons, de resultaten zijn hierdoor soms vertekend.

Tabel 3.1 geeft het aantal leveringen weer waarop de analyses in dit technisch rapport zijn gebaseerd, per schooljaar, sector en instrument.



Tabel 3.1: Aantal po- en vo-leveringen dat is meegenomen in de analyses in dit rapport

	2018-2019		2019-2020		2020-2021		2021-2022		2022-2023	
	%	n	%	n	%	n	%	n	%	n
PO Kanjertraining	25,5	781	34,1	756	28,4	824	23,6	911	26,3	1.024
PO Vensters	34,5	1.058	19,1	422	40,5	1.174	32,5	1.255	41,4	1.611
PO Zien_Parnasys	40,0	1.226	46,8	1.036	31,1	903	43,9	1.697	32,3	1.259
Totaal	100,0	3.065	100,0	2.214	100,0	2.901	100,0	3.863	100,0	3.894
Kwaliteitsschol en VO	43,7	679	14,3	59	47,0	708	17,6	258	35,1	680
Vensters	56,3	874	85,7	354	53,0	798	82,4	1.207	64,9	1.256
Totaal	100,0	1.553	100,0	413	100,0	1.506	100,0	1.465	100,0	1.936

In schooljaar 2019-2020 is er wegens corona een lage respons

Bepaling van relatieve maten van welbevinden en ervaren sociale veiligheid

Omdat de vragen en schalen die gebruikt worden in de verschillende monitoringsinstrumenten niet met elkaar overeenkomen zijn de scores van de verschillende meest gebruikte instrumenten niet vergelijkbaar, en verschillen tussen scholen in absolute scores niet goed te duiden. Om deze reden onderzoeken we in dit technisch rapport of scholen die *relatief* hoog en laag scoren op welbevinden of ervaren sociale veiligheid verschillende kenmerken hebben.

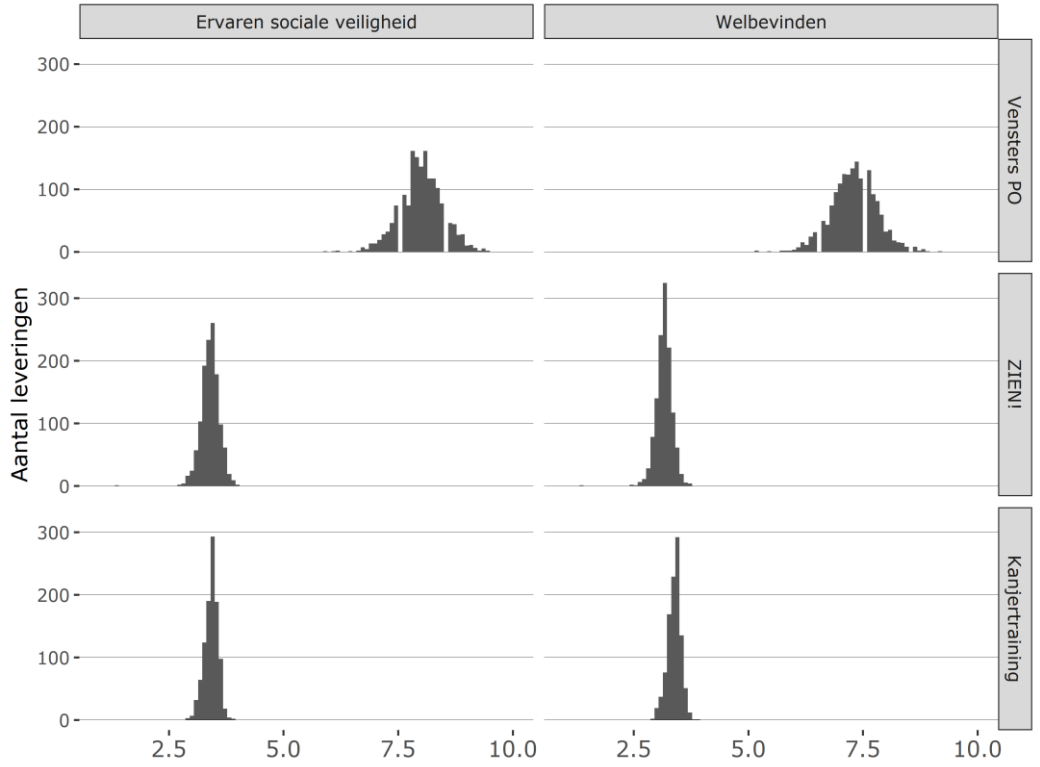
Om de data van de verschillende meestgebruikte instrumenten samen te kunnen analyseren hebben we de leveringen van elk instrument verdeeld in vier even grote groepen (kwarten) op basis van de welbevinden/ervaren sociale veiligheid scores. Zo bevat groep 1 de leveringen van de 25% laagst-scorende scholen en groep 4 de leveringen van de 25% hoogst-scorende scholen. Deze indeling in 4 categorieën is voor elk instrument afzonderlijk gemaakt, waarna de categorieën van de verschillende instrumenten zijn samengevoegd.

We kijken in aparte analyses naar welbevinden en ervaren sociale veiligheid. Daarom is de indeling in 4 categorieën 2 keer gemaakt: 1 keer gebaseerd op de welbevinden scores, en 1 keer gebaseerd op de ervaren sociale veiligheid scores. In dit technisch rapport onderzoeken we of de scholen in de 4 categorieën (de 25% laagst-scorende tot en met de 25% hoogst-scorende) van elkaar verschillen wat betreft de schoolkenmerken genoemd in de inleiding.

Figuur 3.1 en Figuur 3.2 geven de verdeling van de scores op welbevinden en ervaren sociale veiligheid weer voor elk van de meestgebruikte monitoringsinstrumenten in het po en vo (schooljaar 2022-2023). De verschillende po instrumenten gebruiken verschillende schalen.

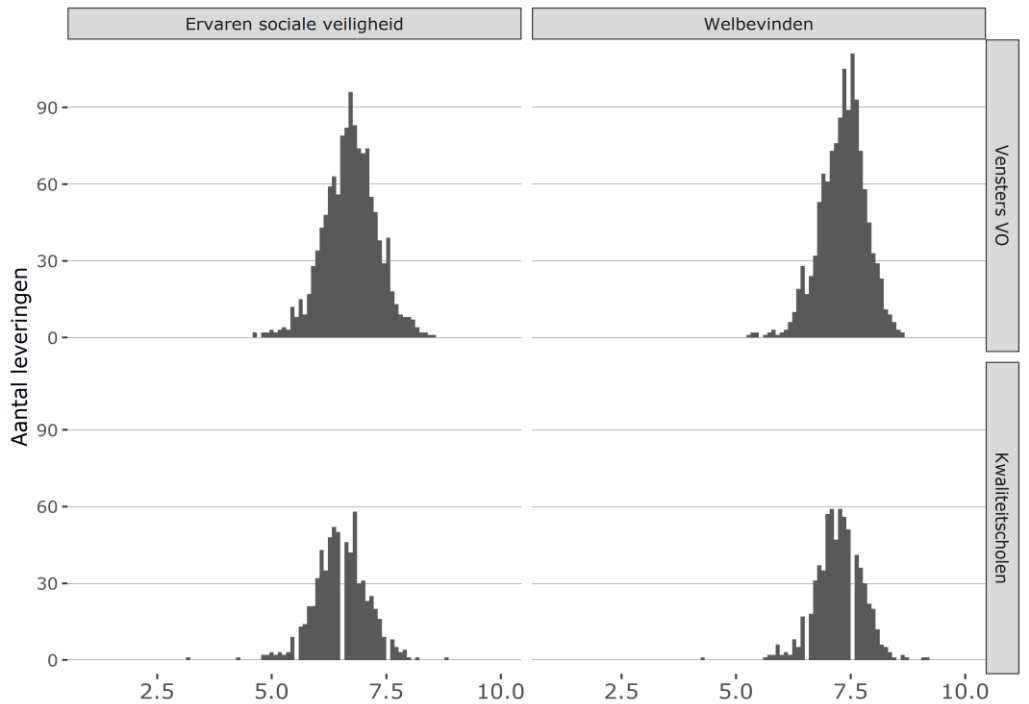


Figuur 3.1: Verdeling scores voor de meestgebruikte po instrumenten (2022-2023)



De instrumenten hebben respectievelijk een 10- of 4-puntsschaal (twee instrumenten)

Figuur 3.2: Verdeling scores voor de meestgebruikte vo instrumenten (2022-2023) Beide instrumenten hebben een 10-puntsschaal



Leveringen van alle afdelingen in het voortgezet onderwijs zijn in dit figuur samengenomen



Tabel 3.2 toont de correlaties (over schooljaar 2022-2023) tussen de gemiddelde scores op welbevinden en ervaren sociale veiligheid voor elk van de meestgebruikte veiligheidsmonitor instrumenten.

Tabel 3.2: Correlaties van items welbevinden en ervaren sociale veiligheid voor de meestgebruikte veiligheidsmonitorinstrumenten

	Correlatie
Kanjertraining PO	0,803***
Vensters PO	0,677***
Zien PO	0,743***
Vensters VO	0,688***
Kwaliteitsscholen VO	0,894***

$p < 0.001 = ***$

3.3.1

Analyses

In het volgend hoofdstuk wordt allereerst de resultaten getoond van meervoudige ordinale logistische regressieanalyses. Deze zijn uitgevoerd op de data van schooljaar 2022-2023. In de analyses worden welbevinden en ervaren sociale veiligheid (in kwartielen) opgenomen als afhankelijke variabelen en verschillende schoolkenmerken tegelijkertijd als voorspeller. Door de opname van meerdere voorspellers wordt rekening gehouden met mogelijke onderlinge samenhang tussen deze schoolkenmerken. Om te controleren voor de hogere kans op type 1 fouten (fout positief) welke ontstaan bij het simultaan testen van meerdere hypothesen in een meervoudige regressie, is de Bonferroni correctie toegepast.

In hoofdstukken 5 en 6 volgen beschrijvende analyses waar de relatie van elk afzonderlijk schoolkenmerk met welbevinden en ervaren sociale veiligheid wordt geïllustreerd voor de afgelopen vijf schooljaren. Voor het vo geldt dat de analyses worden uitgesplitst naar onderwijssoort: brugklas, vmbo en het havo/vwo. Een gedeelte van de leveringen van de veiligheidsmonitor zijn in eerste instantie ingevoerd onder de schoolsoort "schoolbreed". Indien mogelijk is de schoolbreed categorie gespecificeerd naar brugklas, vmbo of havo/vwo.

Indien dit niet mogelijk was - omdat op de vestiging zowel vmbo als havo/vwo wordt aangeboden - is de levering niet meegenomen in onze analyses.

In hoofdstuk 5 komt ten slotte de representativiteitscontrole aan bod. Om te onderzoeken of de onderzoekspopulatie, bestaande uit de gekozen instrumentaanbieders, niet significant verschilt van de populatie zijn Chi en t-toetsen uitgevoerd.



4 Resultaten

4.1 Aantal scholen dat data heeft aangeleverd

Er zijn ook scholen die geen of niet direct veiligheidsmonitoregegevens aanleverden. Tabel 4.1 toont voor schooljaar 2022-2023 het aantal scholen (gedefinieerd als objecten van toezicht) dat wel en geen gegevens heeft geleverd (inclusief een nalevering van eind 2023) per sector. Na de analyse eind 2023 heeft een deel van de scholen alsnog gegevens aangeleverd; deze zijn niet opgenomen in de onderstaande tabel.

Tabel 4.1: Aantal leveringen van de veiligheidsmonitor per sector

	Wel geleverd		Niet geleverd	
	n	%	n	%
Po (cluster)	6.246	95,0	329	5,0
Vo (vestiging)	1.327	83,4	265	16,6
(V)so (OKE)	606	87,6	86	12,4

Voor po en (v)so geldt hierbij een kanttekening omdat de veiligheidsmonitoregegevens zijn geleverd per vestiging, en een vestiging komt niet altijd overeen met een object van toezicht (cluster in het po en OKE in het so): als data is geleverd voor een vestiging met meerdere clusters (po) of OKE's ((v)so) dan zijn al die clusters/OKE's als 'geleverd' meegeteld.

4.2 leveringen door het (voortgezet) speciaal onderwijs

In het speciaal onderwijs zijn er minimaal 19 instrumenten gebruikt in schooljaren 2020-2021, 2021-2022 en 2022-2023. Een groot deel van de leveringen (zo'n 40 procent) verloopt via het ISD in plaats van via een instrumentaanbieder. Hieronder worden enkele resultaten weergegeven die betrekking hebben op het (v)so. De verdere analyses in dit technisch rapport zullen enkel betrekking hebben op het po en vo.

Tabel 4.2 toont het aantal leveringen per instrumentaanbieder, en het aantal leveringen via het ISD, in het (v)so.

Tabel 4.2: Aantal leveringen per instrumentaanbieder, en via het ISD, in het (v)so

	2022-2023	
	%	n
ISD	40,7	181
(V)SO Beekveld en Terpstra	21,1	94
(V)SO Praktikon	4,3	19
Overig	3,4	15
PO Amplixs	6,3	28
PO Onderwijsspecialisten	3,8	17
PO SCOL	7,9	35
PO Vensters	2,7	12
PO Zien	5,6	25
VO Zien	4,3	19
Totaal	100,0	445

Het aantal vestigingen dat heeft aangeleverd ligt iets lager dan het gerapporteerde totaal aantal leveringen (234 in 2020-2021, 339 in 2021-2022 en 427 in 2022-2023) omdat sommige vestigingen gegevens aanleverden via meerdere instrumentaanbieders. Als een vestiging meerdere keren gegevens heeft aangeleverd via dezelfde instrumentaanbieder is dit hier als één levering geteld.



Tabel 4.3 toont het aantal leveringen per instrumentaanbieder/via het ISD in het so, uitgesplitst naar cluster.

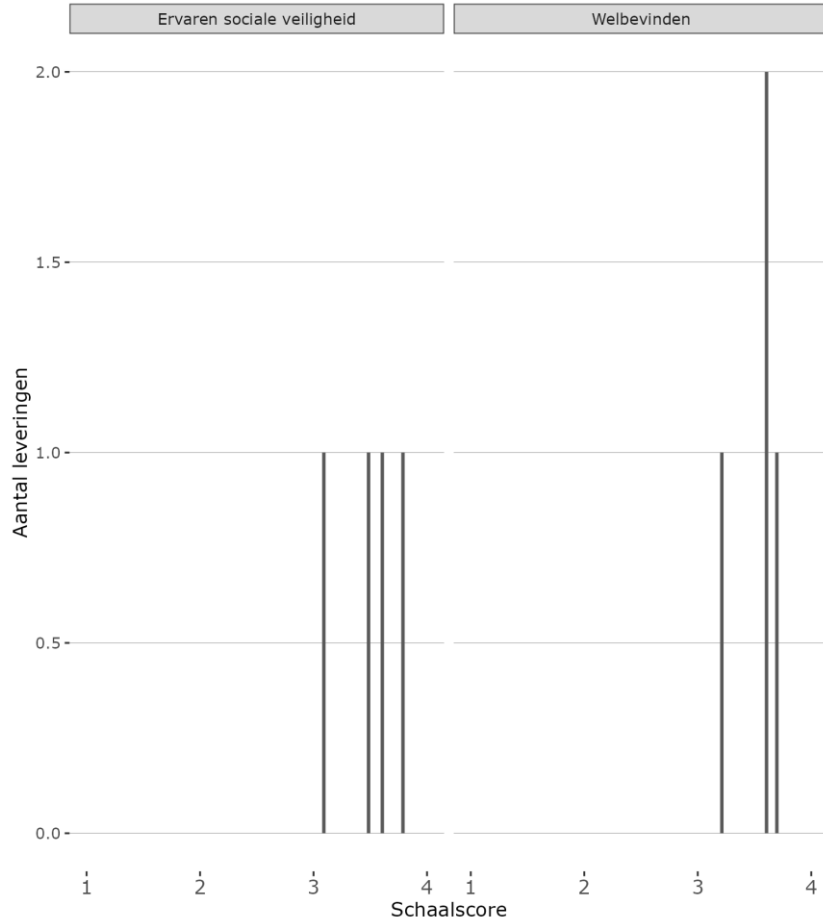
Tabel 4.3: Aantal leveringen in het (v)so, naar cluster

		2022-2023	
		%	n
Cluster 1	ISD	44,4	4
	(V)SO Beekveld en Terpstra	44,4	4
	Overig	11,1	1
Cluster 2	ISD	21,1	4
	(V)SO Praktikon	5,3	1
	Overig	10,5	2
	PO SCOL	21,1	4
	PO Zien	26,3	5
	VO Zien	15,8	3
Cluster overig	ISD	38,3	149
	(V)SO Beekveld en Terpstra	23,1	90
	(V)SO Praktikon	3,6	14
	Overig	3,1	12
	PO Amplixs	7,2	28
	PO Onderwijsspecialisten	4,4	17
	PO SCOL	8,0	31
	PO Vensters	3,1	12
	PO Zien	5,1	20
	VO Zien	4,1	16
Totaal	ISD	40,7	181
	(V)SO Beekveld en Terpstra	21,1	94
	(V)SO Praktikon	4,3	19
	Overig	3,4	15
	PO Amplixs	6,3	28
	PO Onderwijsspecialisten	3,8	17
	PO SCOL	7,9	35
	PO Vensters	2,7	12
	PO Zien	5,6	25
	VO Zien	4,3	19

Figuur 4.1 toont de verdeling van scores van het meestgebruikte veiligheidsmonitor instrument voor het (v)so in cluster 1; Beekveld & Terpstra.



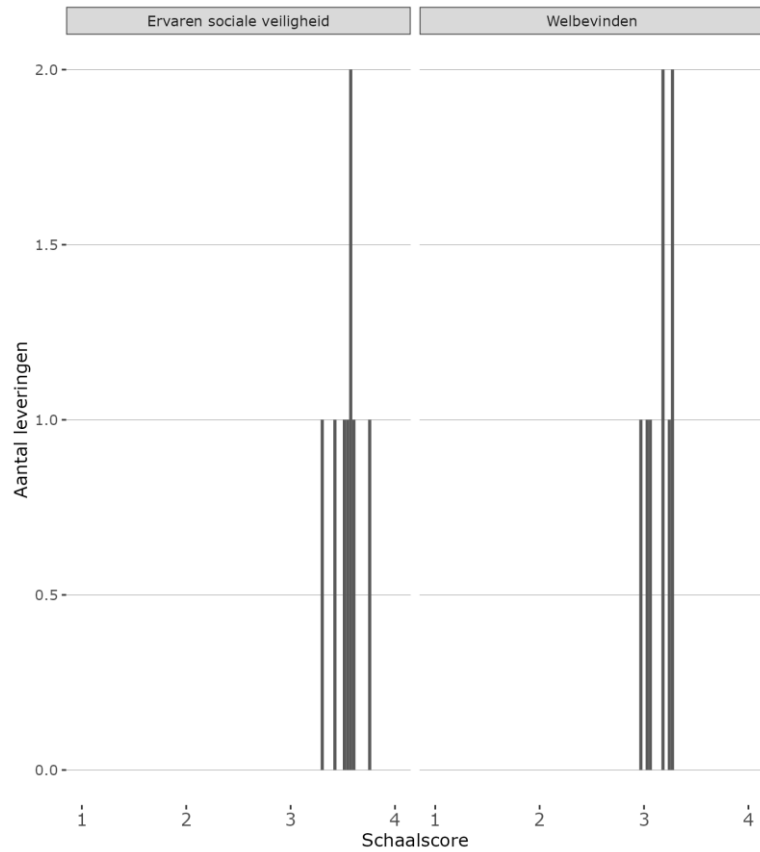
Figuur 4.1: Verdeling scores voor het meestgebruikte instrument (Beekveld & Terpstra) voor het (v)so in cluster 1, het instrument heeft een 4 puntsschaal



Figuur 4.2 toont de verdeling van scores van het meestgebruikte veiligheidsmonitor instrument voor het (v)so in cluster 2; PO & VO Zien.



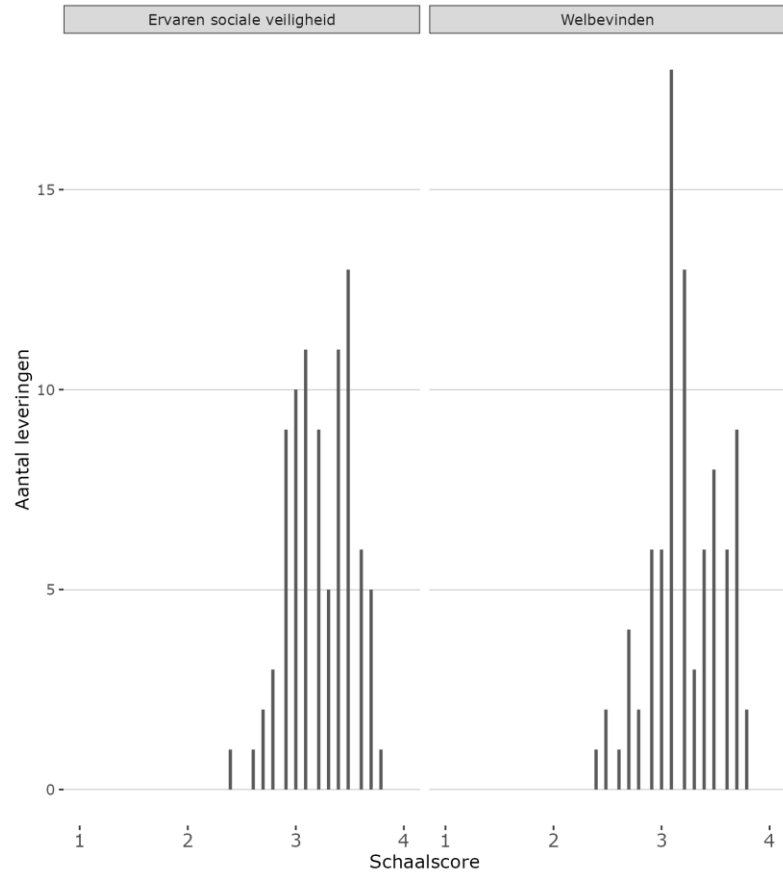
Figuur 4.2: Verdeling scores voor het meestgebruikte instrument (PO en VO Zien) voor het (v)so in cluster 2, de instrumenten hebben een 4 puntsschaal



Figuur 4.3 toont de verdeling van scores van het meestgebruikte veiligheidsmonitor instrument voor het (v)so in cluster 3 en 4; Beekveld & Terpstra.



Figuur 4.3: Verdeling scores voor het meestgebruikte instrument (Beekveld en Terpstra) voor het (v)so in cluster 3 & 4, het instrument heeft een 4 puntsschaal



4.3 Verklarende analyses

In dit hoofdstuk worden de resultaten van 8 meervoudige ordinale regressieanalyses gepresenteerd, waarvan 2 betrekking hebben op het primair onderwijs en 6 op het voortgezet onderwijs (uitsplitsing naar brugklas, vmbo en havo/vwo).

4.3.1 Verklarende analyses primair onderwijs

Tabel 4.3.1 en 4.3.2 geven de resultaten van de ordinale regressiemodellen naar welbevinden en ervaren sociale veiligheid weer van het primair onderwijs.



Tabel 4.3.1: Ordinaal regressiemodel primair onderwijs welbevinden

Variabele	Estimate	Std. Error	z value	Pr(> z)
Schoolweging	0.0481027	0.011620 8	-4.139	3.48e-05 *
Omgevingsadressendichtheid	0.0087215	0.003431 7	2.541	0.011039
Percentage leerlingen zonder migratieachtergrond	0.0081143	0.002336 5	3.473	0.000515 *
Verzuimpercentage	0.0360341	0.007839 8	-4.596	4.30e-06 *
Denominatie: Overig bijzonder	0.0915592	0.101165 9	-0.905	0.36544
Denominatie: Protestants-christelijk	0.1926764	0.083852 1	-2.298	0.021572
Denominatie: Rooms-katholiek	0.1675550	0.082313 1	2.036	0.041792
Regio: Noord	0.3932193	0.108337 8	3.630	0.000284 *
Regio: Oost	0.4729294	0.086288 5	5.481	4.23e-08 *
Regio: Zuid	0.1509166	0.088765 0	1.700	0.089097
Aantal leerlingen	0.0009014	0.000229 4	3.929	8.53e-05 *

Voetnoot: n = 3.577. Aantal leerlingen is gedeeld door 10 om de leesbaarheid te vergroten. Bonferroni correctie is toegepast, significante resultaten hebben een p-waarde die kleiner is dan de gecorrigeerde alfa.

Tabel 4.3.2: Ordinaal regressiemodel primair onderwijs ervaren sociale veiligheid

Variabele	Estimate	Std. Error	z value	Pr(> z)
Schoolweging	-0.115937	0.011874	-9.764	< 2e-16 *
Omgevingsadressendichtheid	0.005360	0.003446	1.555	0.119837
Percentage leerlingen zonder migratieachtergrond	0.008925	0.002377	3.755	0.000173 *
Verzuimpercentage	-0.028590	0.007695	-3.715	0.000203 *
Denominatie: Overig bijzonder	0.192835	0.101597	1.898	0.057691
Denominatie: Protestants-christelijk	-0.176242	0.084622	-2.083	0.037280
Denominatie: Rooms-katholiek	0.097149	0.083103	1.169	0.242398
Regio: Noord	0.160577	0.109343	1.469	0.141950
Regio: Oost	0.462689	0.087143	5.310	1.1e-07 *
Regio: Zuid	0.114872	0.089126	1.289	0.197441
Aantal leerlingen	-0.001270	0.002273	-0.559	0.576355

N = 3.577

De mate van welbevinden en de ervaren sociale veiligheid hangt in het po samen met enkele schoolkenmerken. De significante relaties worden hieronder samengevat:

- De mate van schoolweging hangt negatief samen met het welbevinden en de ervaren sociale veiligheid; hoe hoger de schoolweging, des te lager is het welbevinden/de ervaren sociale veiligheid.
- Het percentage leerlingen zonder migratieachtergrond hangt positief samen met het welbevinden en de ervaren sociale veiligheid; hoe hoger dit aandeel, des te hoger is het welbevinden/de ervaren sociale veiligheid.
- Het verzuimpercentage hangt negatief samen met het welbevinden en de ervaren sociale veiligheid; hoe hoger het verzuim, des te lager is het welbevinden/ervaren sociale veiligheid.
- Voor de regio "Noord" geldt een positief verband met welbevinden, deze is hoger in vergelijking met de regio "Midden". Eveneens is voor de regio "Oost" een positief verband aanwezig, zowel het welbevinden als de ervaren sociale veiligheid liggen hier hoger dan in de regio "Midden".



- Voor het aantal leerlingen geldt een positief verband met welbevinden; hoe hoger het aantal leerlingen, des te hoger het welbevinden is.

4.3.2 Verklarende analyses voortgezet onderwijs

Tabel 4.3.3 en 4.3.4 geven de resultaten van de ordinale regressiemodellen naar welbevinden en ervaren sociale veiligheid weer van de brugklas.

Tabel 4.3.3: Ordinaal regressiemodel brugklas welbevinden

Variabele	Estimate	Std. Error	z value	Pr(> z)
APCG percentage	-0.008220	0.012648	-0.650	0.5157
omgevingsadressendichtheid	0.006956	0.014534	0.479	0.6322
Percentage leerlingen zonder migratieachtergrond	0.021104	0.014874	1.419	0.1559
Verzuimpercentage	-0.197231	0.081691	-2.414	0.0158
Regio: Noord	-0.537833	0.556707	-0.966	0.3340
Regio: Oost	-0.385413	0.418581	-0.921	0.3572
Regio: Zuid	-0.582791	0.380072	-1.533	0.1252

N = 178

Tabel 4.3.4: Ordinaal regressiemodel brugklas ervaren sociale veiligheid

Variabele	Estimate	Std. Error	z value	Pr(> z)
APCG percentage	0.009379	0.006415	1.462	0.14376
omgevingsadressendichtheid	0.009817	0.009473	1.036	0.30008
Percentage leerlingen zonder migratieachtergrond	0.033550	0.006849	4.899	9.66e-07 *
Verzuimpercentage	-0.135728	0.046791	-2.901	0.00372 *
Regio: Noord	-0.578936	0.287376	-2.015	0.04395
Regio: Oost	-0.423017	0.220793	-1.916	0.05538
Regio: Zuid	-0.526508	0.204505	-2.575	0.01004

N = 178

De mate van welbevinden hangt voor de brugklas weinig samen met de onderzochte schoolkenmerken. Voor de ervaren sociale veiligheid geldt wel enkele samenhang met schoolkenmerken. De significante relaties worden hieronder samengevat:

- Het percentage leerlingen zonder migratieachtergrond hangt positief samen met de mate van ervaren sociale veiligheid; hoe hoger dit aandeel, des te hoger de mate van ervaren sociale veiligheid is.
- Het verzuimpercentage hangt negatief samen met de mate van ervaren sociale veiligheid; hoe hoger dit aandeel, des te lager de mate van ervaren sociale veiligheid is.

Tabel 4.3.5 en 4.3.6 geven de resultaten van de ordinale regressiemodellen naar welbevinden en ervaren sociale veiligheid weer van het vmbo.



Tabel 4.3.5: Ordinaal regressiemodel vmbo welbevinden

Variabele	Estimate	Std. Error	z value	Pr(> z)
APCG percentage	0.007208	0.006446	1.118	0.263501
omgevingsadressendichtheid	0.007061	0.009638	0.733	0.463817
Percentage leerlingen zonder migratieachtergrond	0.029658	0.006858	4.325	1.53e-05 *
Verzuimpercentage	-0.155604	0.049000	-3.176	0.001496 *
Regio: Noord	-0.398874	0.286030	-1.395	0.163162
Regio: Oost	-0.306526	0.220850	-1.388	0.165157
Regio: Zuid	-0.481843	0.206582	-2.332	0.019677
Onderwijssoort: VMBO-B	-0.474034	0.203554	-2.329	0.019870
Onderwijssoort: VMBO-breed	0.662979	0.201398	3.292	0.000995 *
Onderwijssoort: VMBO-K	-0.593466	0.200053	-2.967	0.003012 *

N = 630, Onderwijssoort: VMBO(G)-T geldt als referentiecategorie

Tabel 4.3.6: Ordinaal regressiemodel vmbo ervaren sociale veiligheid

Variabele	Estimate	Std. Error	z value	Pr(> z)
APCG percentage	0.0002774	0.006411	0.043	0.965482
omgevingsadressendichtheid	0.0117570	0.009432	1.246	0.212582
Percentage leerlingen zonder migratieachtergrond	0.0120664	0.006841	1.764	0.077794
Verzuimpercentage	-	0.049430	-3.534	0.000409 *
Regio: Noord	0.1746905	0.294956	-1.072	0.283654
Regio: Oost	0.3162363	0.221799	-1.404	0.160392
Regio: Zuid	0.3113520	0.209419	0.620	0.535433
Onderwijssoort: VMBO-B	0.1297845	0.203636	1.200	0.230237
Onderwijssoort: VMBO-breed	1.4030976	0.205763	6.819	9.17e-12 *
Onderwijssoort: VMBO-K	-	0.199303	-2.040	0.041334
	0.4066124	0.4066124	6	

N = 630, Onderwijssoort: VMBO(G)-T geldt als referentiecategorie

De mate van welbevinden en ervaren sociale veiligheid hangen in het vmbo samen met enkele schoolkenmerken. De significante relaties worden hieronder samengevat:

- Het percentage leerlingen zonder migratieachtergrond hangt positief samen met het welbevinden; hoe hoger dit aandeel, des te hoger is het welbevinden.
- Het verzuimpercentage hangt negatief samen met het welbevinden en de ervaren sociale veiligheid; hoe hoger het verzuim, des te lager is het welbevinden/ervaren sociale veiligheid.
- Voor de onderwijssoort VMBO-breed geldt een positief verband. Ten opzichte van VMBO-(G)T afdelingen ligt de mate van welbevinden en ervaren sociale veiligheid hoger bij vmbo-breed leveringen. Daarnaast geldt voor de mate van welbevinden dat VMBO-K significant lager scoort dan VMBO-(G)T.

Tabel 4.3.7 en 4.3.8 geven de resultaten van de ordinale regressiemodellen naar welbevinden en ervaren sociale veiligheid weer van het havo/vwo.



Tabel 4.3.7: Ordinaal regressiemodel havo/vwo welbevinden

Variabele	Estimate	Std. Error	z value	Pr(> z)
APCG percentage	-0.016111	0.007968	-2.022	0.0432
omgevingsadressendichtheid	0.040901	0.009645	4.241	2.23e-05 *
Percentage leerlingen zonder migratieachtergrond	0.057420	0.008704	6.597	4.20e-11 *
Verzuimpercentage	0.010771	0.049426	0.218	0.8275
Regio: Noord	-0.780201	0.332936	-2.343	0.0191
Regio: Oost	-0.110146	0.259824	-0.424	0.6716
Regio: Zuid	-0.043656	0.230206	-0.190	0.8496
Onderwijssoort: HAVO/VWO	1.323.798	0.262283	5.047	4.48e-07 *
Onderwijssoort: VWO	2.751.368	0.205791	13.370	< 2e-16 *

N = 550, Onderwijssoort: HAVO geldt als referentiecategorie

Tabel 4.3.8: Ordinaal regressiemodel havo/vwo ervaren sociale veiligheid

Variabele	Estimate	Std. Error	z value	Pr(> z)
APCG percentage	-0.009222	0.007556	-1.220	0.222281
omgevingsadressendichtheid	0.011041	0.008957	1.233	0.217727
Percentage leerlingen zonder migratieachtergrond	0.034569	0.008092	4.272	1.94e-05 *
Verzuimpercentage	-0.035877	0.047467	-0.756	0.449754
Regio: Noord	-0.998404	0.318055	-3.139	0.001695 *
Regio: Oost	-0.377784	0.256157	-1.475	0.140263
Regio: Zuid	0.148825	0.221038	0.673	0.500757
Onderwijssoort: HAVO/VWO	0.970606	0.251571	3.858	0.000114 *
Onderwijssoort: VWO	1.832.081	0.184352	9.938	< 2e-16 *

N = 550, Onderwijssoort: HAVO geldt als referentiecategorie

De mate van welbevinden en ervaren sociale veiligheid hangt in het havo/vwo samen met enkele schoolkenmerken. De significante relaties worden hieronder samengevat:

- De omgevingsadressendichtheid hangt positief samen met het welbevinden; hoe hoger deze dichtheid, des te hoger het welbevinden is.
- Het percentage leerlingen zonder migratieachtergrond hangt positief samen met het welbevinden en de ervaren sociale veiligheid; hoe hoger dit aandeel, des te hoger is het welbevinden/ervaren sociale veiligheid.
- Voor de regio "Noord" geldt een negatief verband met de ervaren sociale veiligheid, deze ligt hier lager dan in de regio "Midden".
- Het welbevinden en de ervaren sociale veiligheid ligt hoger op vestigingen die (ook) VWO aanbieden dan op vestigingen die alleen HAVO aanbieden.

4.4 Beschrijvende analyses primair onderwijs

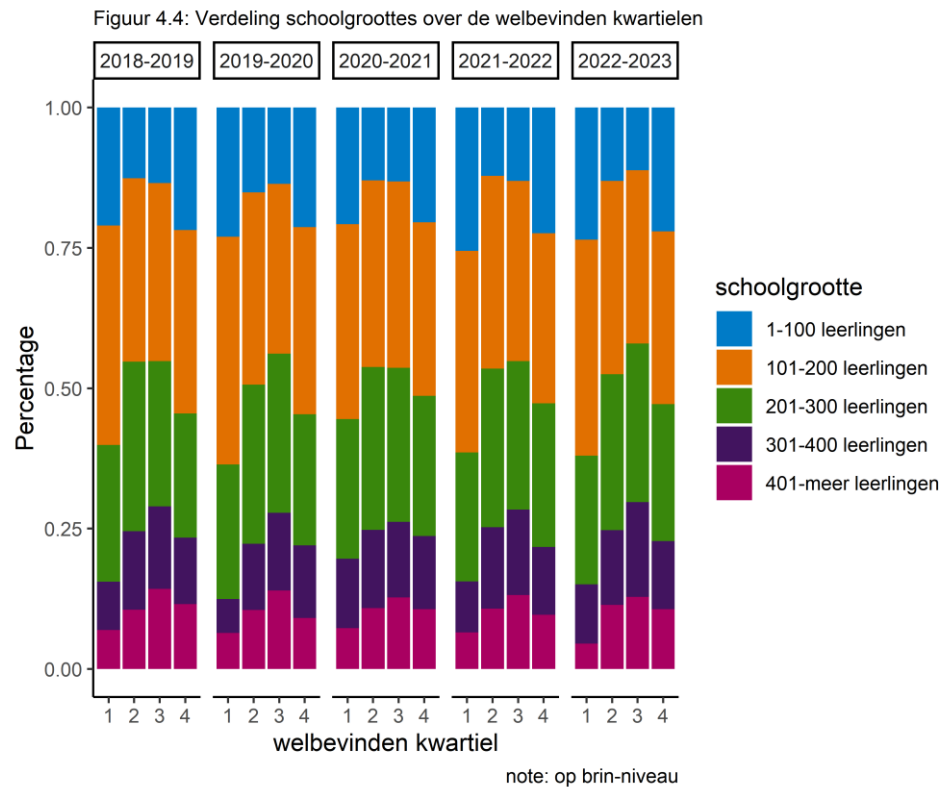
4.4.1 Relaties van welbevinden en ervaren sociale veiligheid met schoolkenmerken in



het primair onderwijs

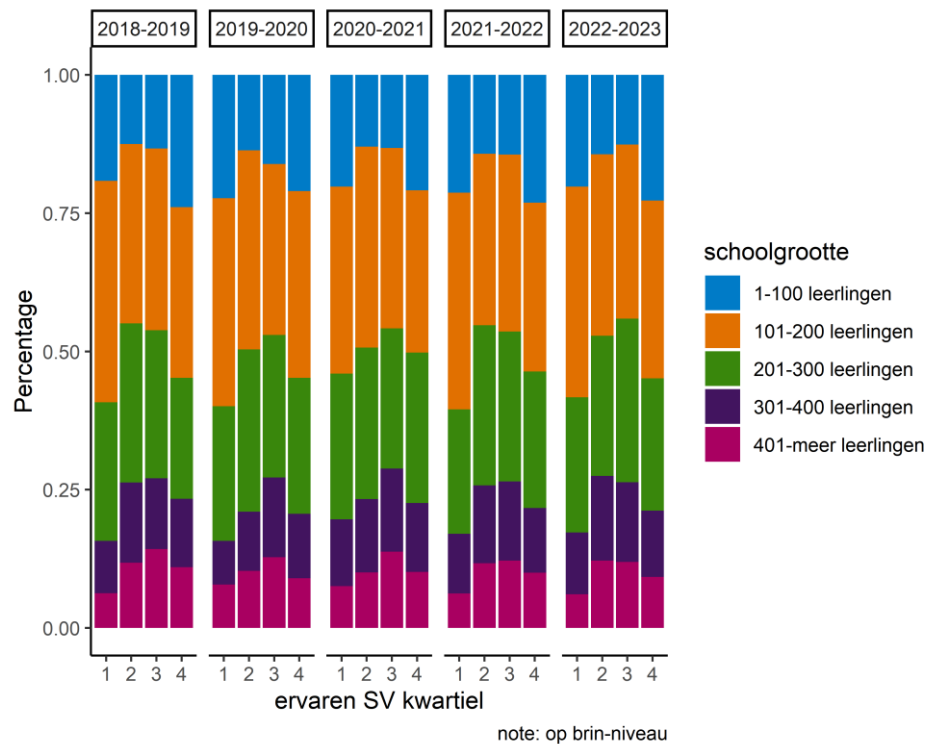
4.4.2 Schoolgrootte

Figuur 4.4 en Figuur 4.5 laten de verdeling van de variabele schoolgrootte zien binnen de leveringen met de laagste (1, meest linker bar) t/m de hoogste (4, meest rechter bar) scores op welbevinden en ervaren sociale veiligheid, per schooljaar. Het valt op dat de scholen met de minste leerlingen vaak scholen zijn die of relatief laag of juist relatief hoog scoren op welbevinden en ervaren sociale veiligheid.





Figuur 4.5: Verdeling schoolgroottes over de ervaren sociale veiligheid kwartielen

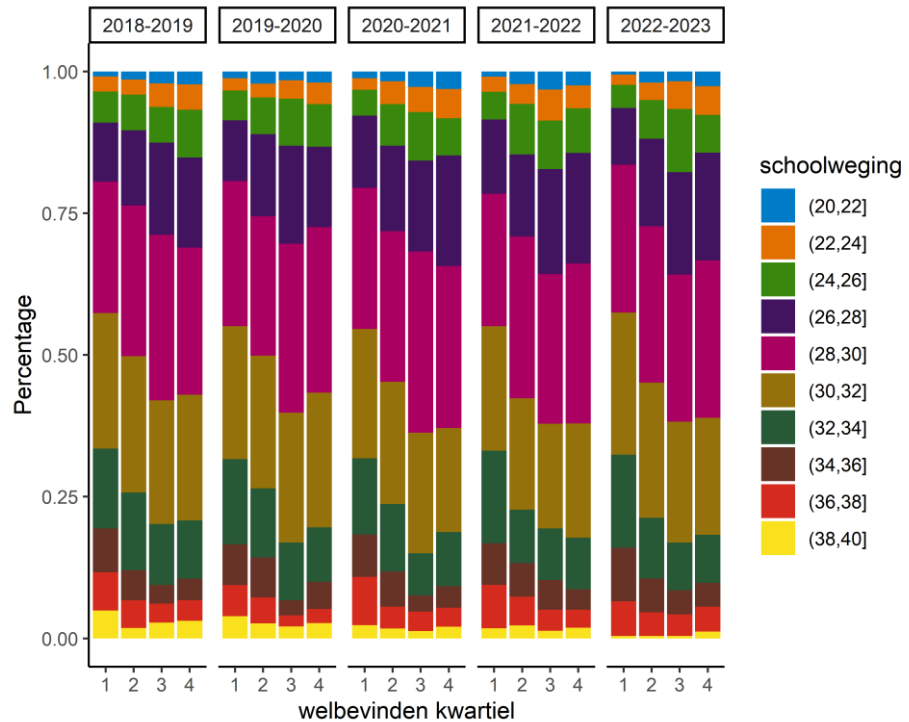


4.4.3 Schoolweging

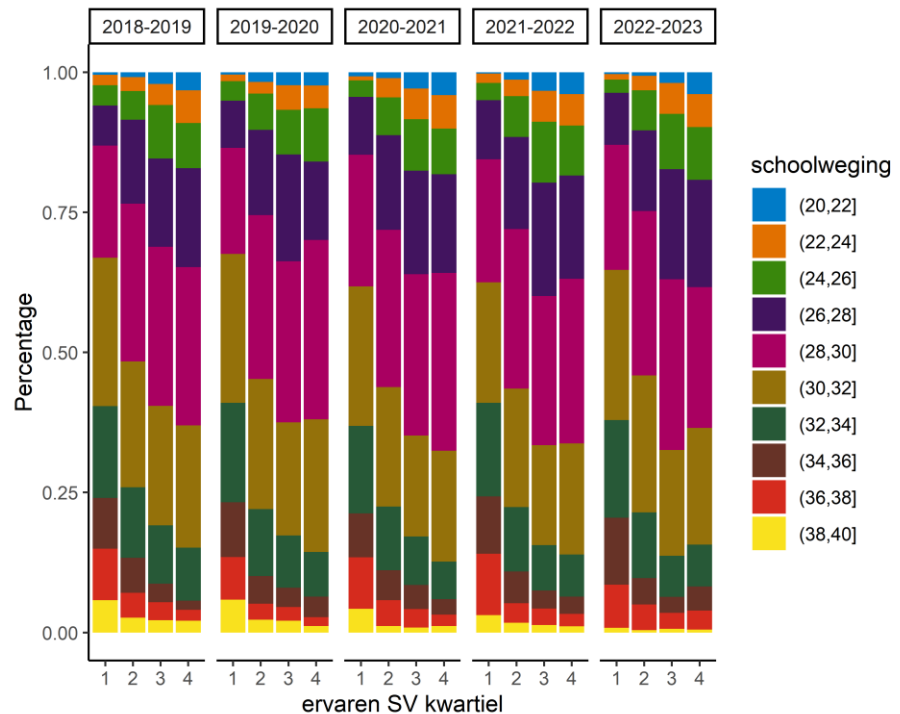
Figuur 4.6 en Figuur 4.7 laten de verdeling van de variabele schoolweging zien binnen de leveringen met de laagste (1, meest linker bar) t/m de hoogste (4, meest rechter bar) scores op welbevinden en ervaren sociale veiligheid, per schooljaar. Scholen die hoger scoren op welbevinden en ervaren sociale veiligheid hebben vaker een lagere schoolweging.



Figuur 4.6: Verdeling schoolwegingen over de welbevinden kwartielen



Figuur 4.7: Verdeling schoolwegingen over de ervaren sociale veiligheid kwartielen



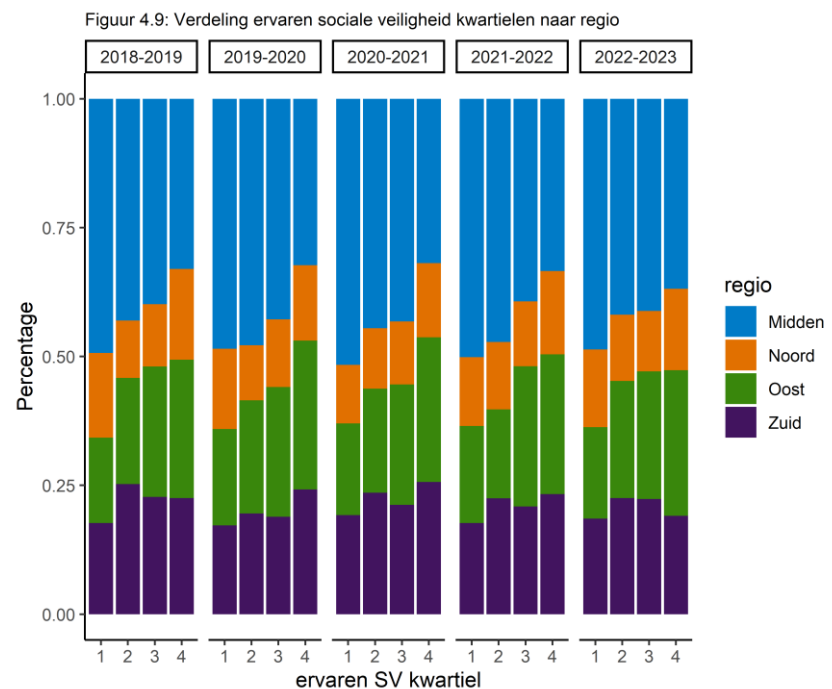
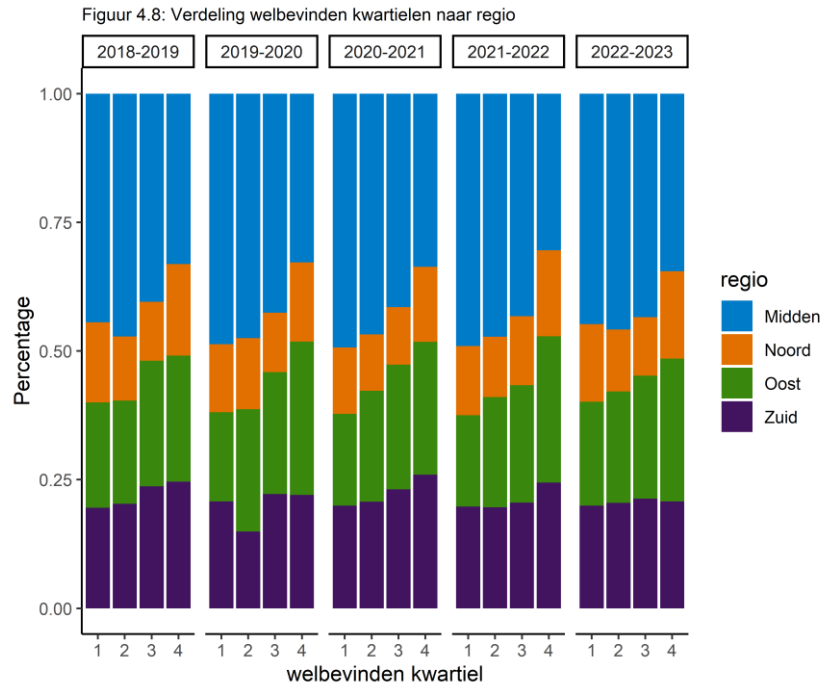
4.4.4

Regio

Figuur 4.8 en Figuur 4.9 laten de verdeling van de variabele regio zien binnen de leveringen met de laagste (1, meest linker bar) t/m de hoogste (4, meest rechter bar) scores op welbevinden en ervaren sociale veiligheid, per schooljaar. Scholen die lager scores op welbevinden en ervaren sociale veiligheid liggen



relatief vaak in de regio "Midden" (Flevoland, Utrecht, Noord-Holland en Zuid-Holland).

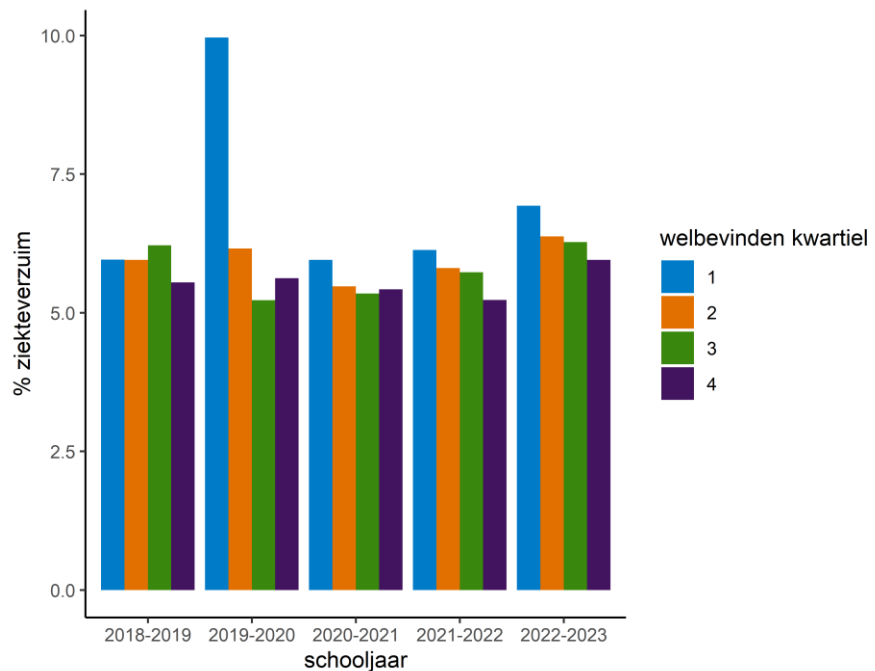


4.4.5 Verzuim van onderwijspersoneel

Figuur 4.10 en Figuur 4.11 laten de verdeling van de variabele verzuim zien binnen de leveringen met de laagste (1, meest linker bar) t/m de hoogste (4, meest rechter bar) scores op welbevinden en ervaren sociale veiligheid, per schooljaar. Scholen met een lager verzuimpercentage scoren relatief vaker hoger op de ervaren sociale veiligheid en welbevinden.

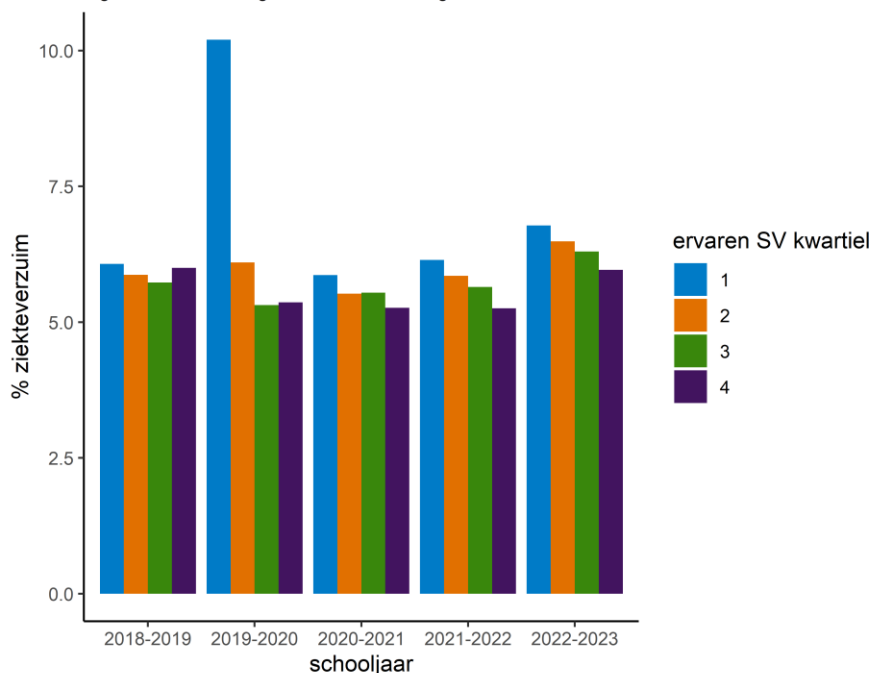


Figuur 4.10: Verdeling welbevinden kwartielen naar verzuim



Een uitbijter in 2019-2020 vertekent de resultaten

Figuur 4.11: Verdeling ervaren sociale veiligheid kwartielen naar verzuim



Een uitbijter in 2019-2020 vertekent de resultaten

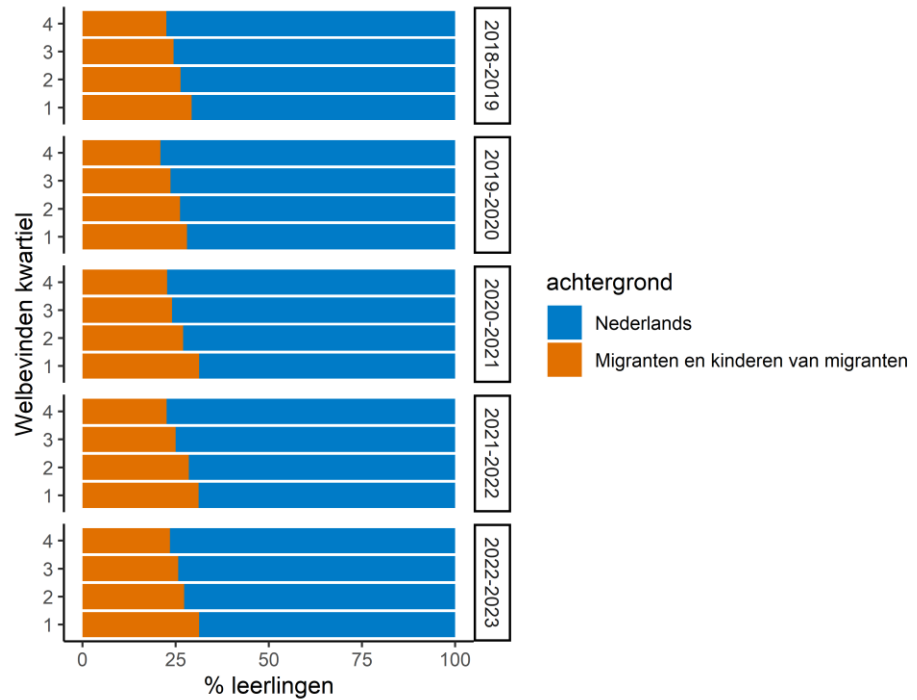
4.4.6

Leerlingen met een migratieachtergrond

Figuur 4.12 en Figuur 4.13 laten de verdeling van de variabele achtergrond zien binnen de leveringen met de laagste (1, meest onderste bar) t/m de hoogste (4, meest bovenste bar) scores op welbevinden en ervaren sociale veiligheid, per schooljaar. Scholen met een groter percentage leerlingen zonder migratieachtergrond scoren hoger op welbevinden en ervaren sociale veiligheid.

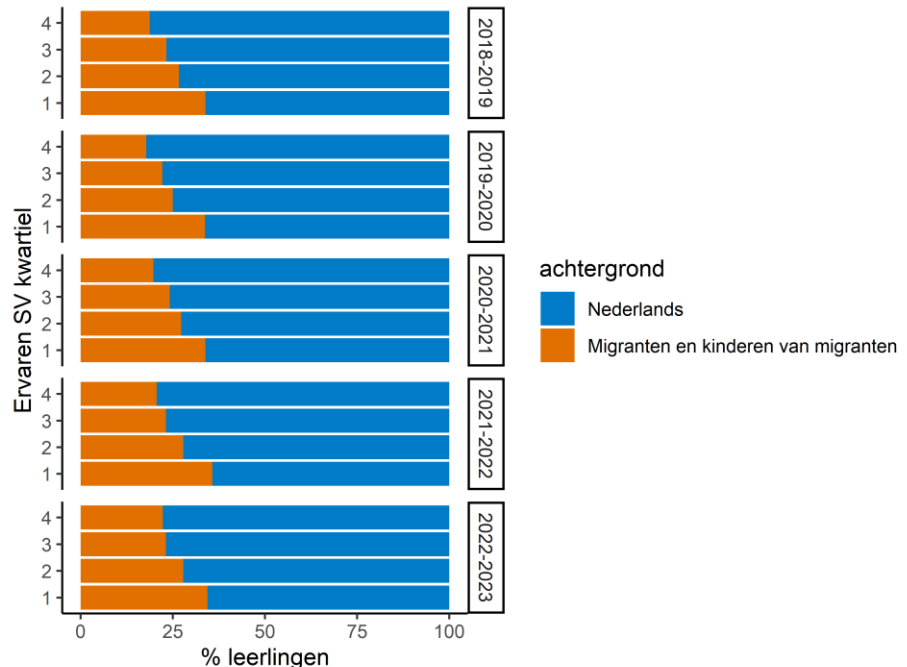


Figuur 4.12: Gemiddelde percentages leerlingen naar achtergrond per welbevinden kwartiel



note: migratieachtergrond berekend op vest niveau

Figuur 4.13: Gemiddelde percentages leerlingen naar achtergrond per ervaren sociale veiligheid kwartiel



note: migratieachtergrond berekend op vest niveau

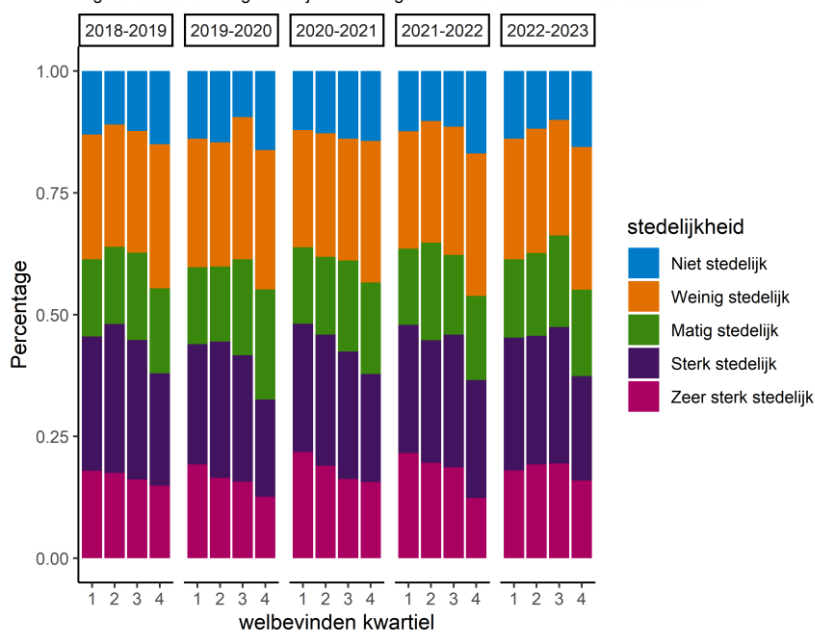
4.4.7 Stedelijkheid

Figuur 4.14 en Figuur 4.15 laten de verdeling van de variabele stedelijkheid zien binnen de leveringen met de laagste (1, meest linker bar) t/m de hoogste (4, meest rechter bar) scores op welbevinden en ervaren sociale veiligheid, per schooljaar. Scholen die gelegen zijn in de minder stedelijke gebieden (niet tot



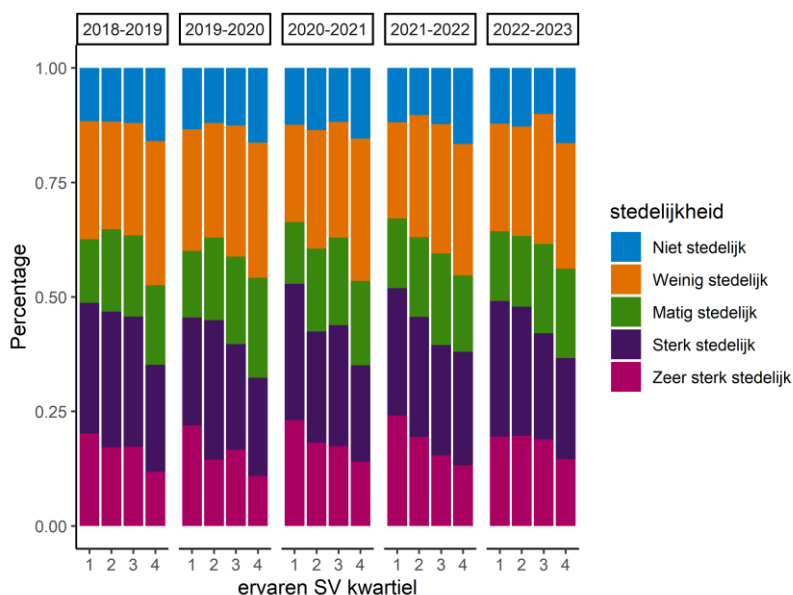
matig stedelijk) lijken vaker relatief hoog te scoren op welbevinden en ervaren sociale veiligheid. De meervoudige regressieanalyses lieten echter geen positieve samenhang met stedelijkheid zien, dit wijst erop dat een relatie van stedelijkheid met welbevinden en ervaren sociale veiligheid verdwijnt wanneer er wordt gecorrigeerd voor relaties met andere schoolkenmerken.

Figuur 4.14: Verdeling stedelijkheidscategorieën over de welbevinden kwartielen



note: stedelijkheid van vestiging met grootste VM respons

Figuur 4.15: Verdeling stedelijkheidscategorieën over de ervaren sociale veiligheid kwartielen



note: stedelijkheid van vestiging met grootste VM respons

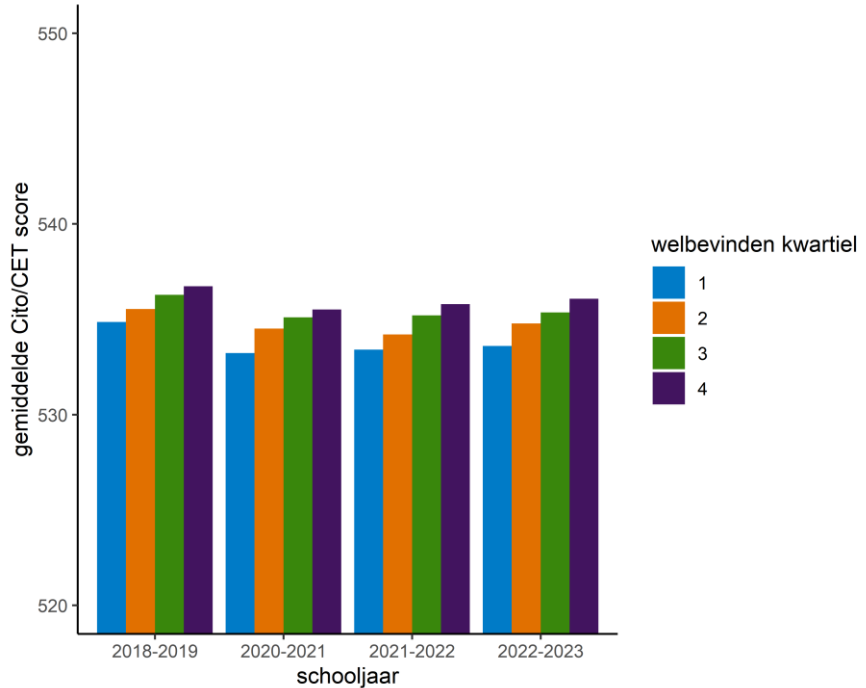
4.4.8

Eindtoetscores

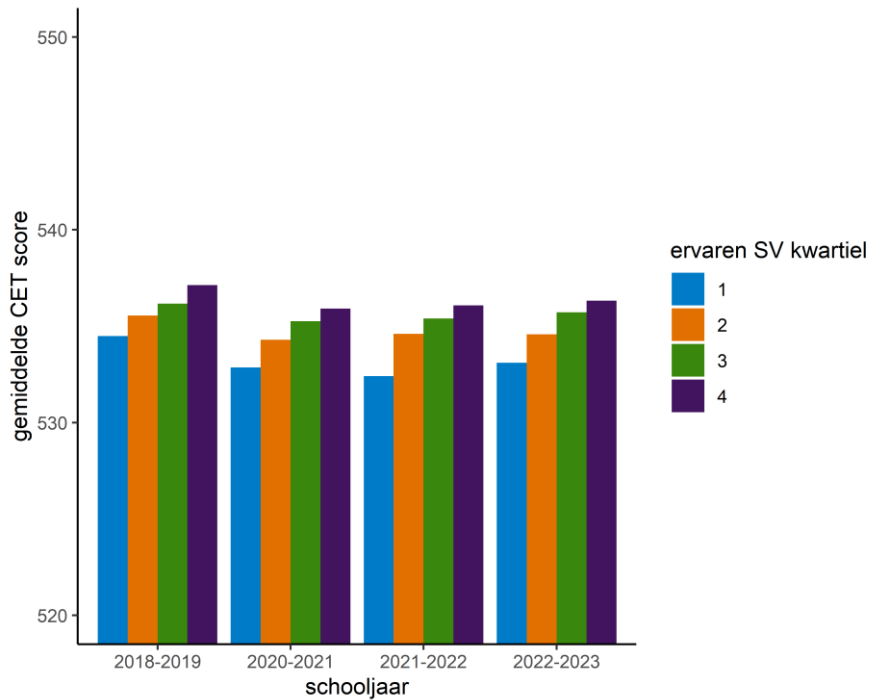
Figuur 4.16, Figuur 4.17, Figuur 4.18 en Figuur 4.19 laten de gemiddelde CET en IEP eindtoetscores zien binnen de leveringen met de laagste (1, meest linker bar) t/m de hoogste (4, meest rechter bar) scores op welbevinden en ervaren sociale veiligheid, per schooljaar. Op scholen die hoger scoren op welbevinden en ervaren sociale veiligheid zijn de gemiddelde eindtoetscores hoger.



Figuur 4.16: Gemiddelde CET score per welbevinden kwartiel

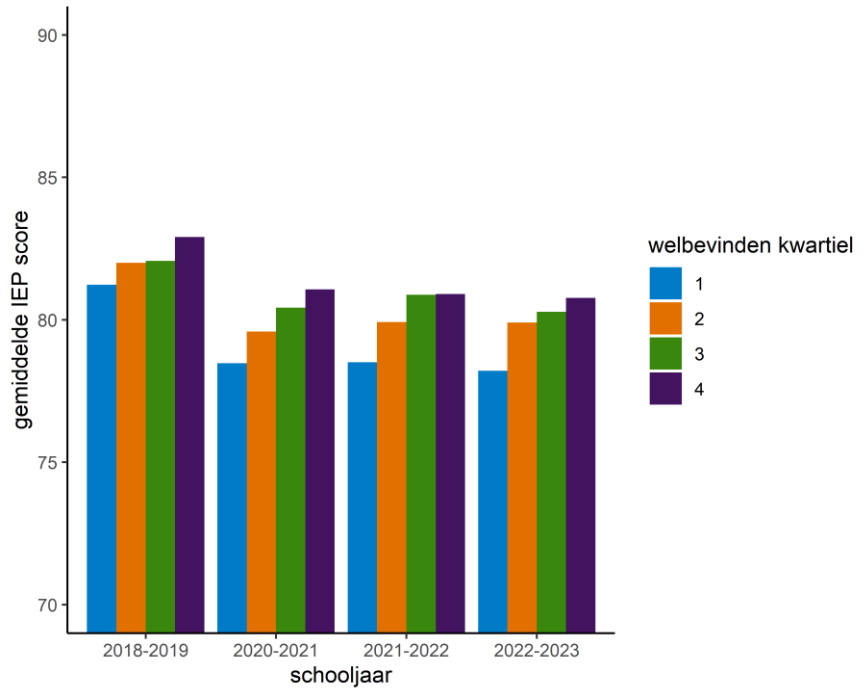


Figuur 4.17: Gemiddelde CET score per ervaren sociale veiligheid kwartiel

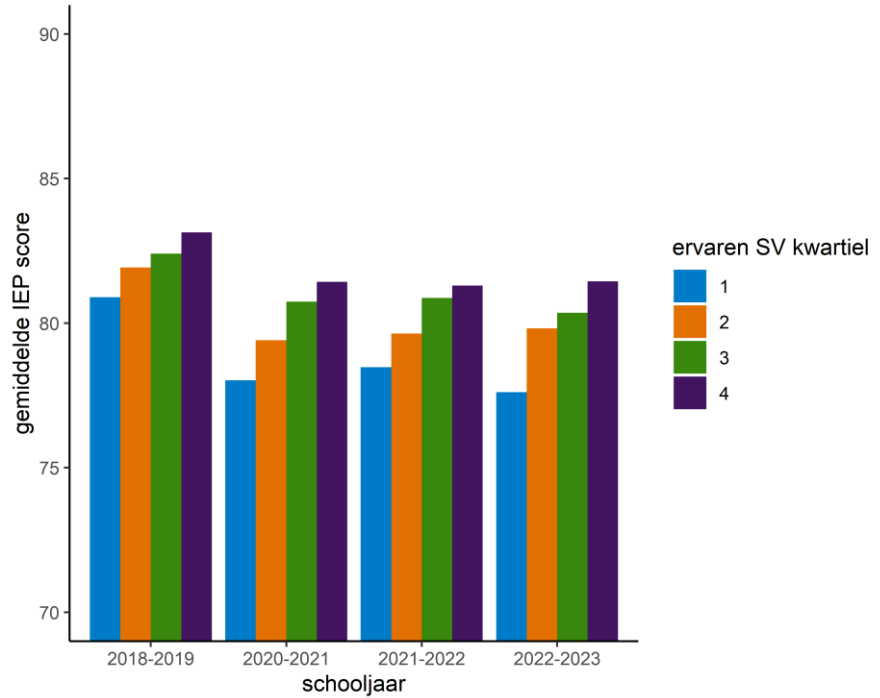




Figuur 4.18: Gemiddelde IEP score per welbevinden kwartiel



Figuur 4.19: Gemiddelde IEP score per ervaren sociale veiligheid kwartiel





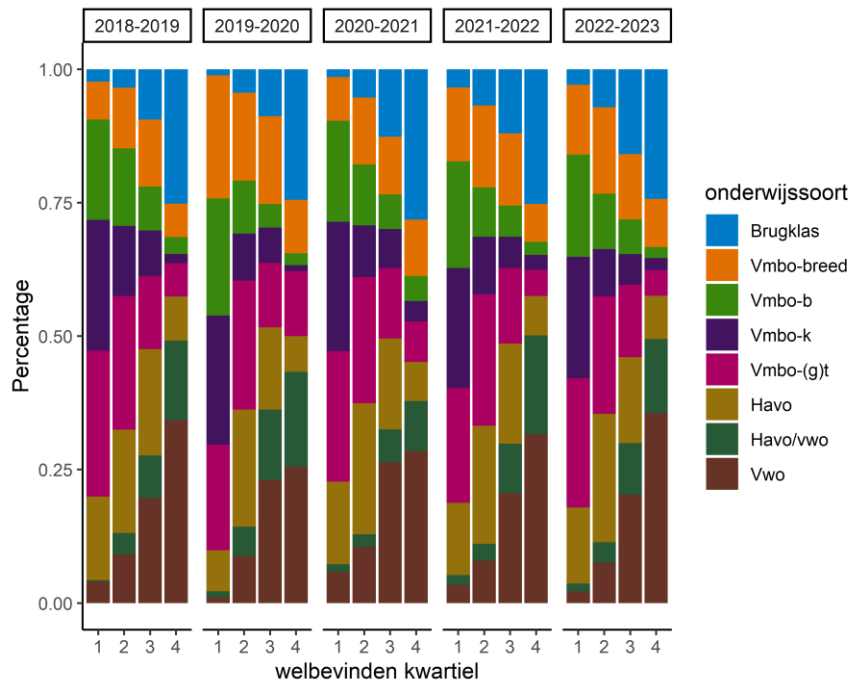
4.5 Beschrijvende analyses voortgezet onderwijs

4.5.1 Relaties van welbevinden en ervaren sociale veiligheid met schoolkenmerken in het voortgezet onderwijs

4.5.2 Onderwijssoorten

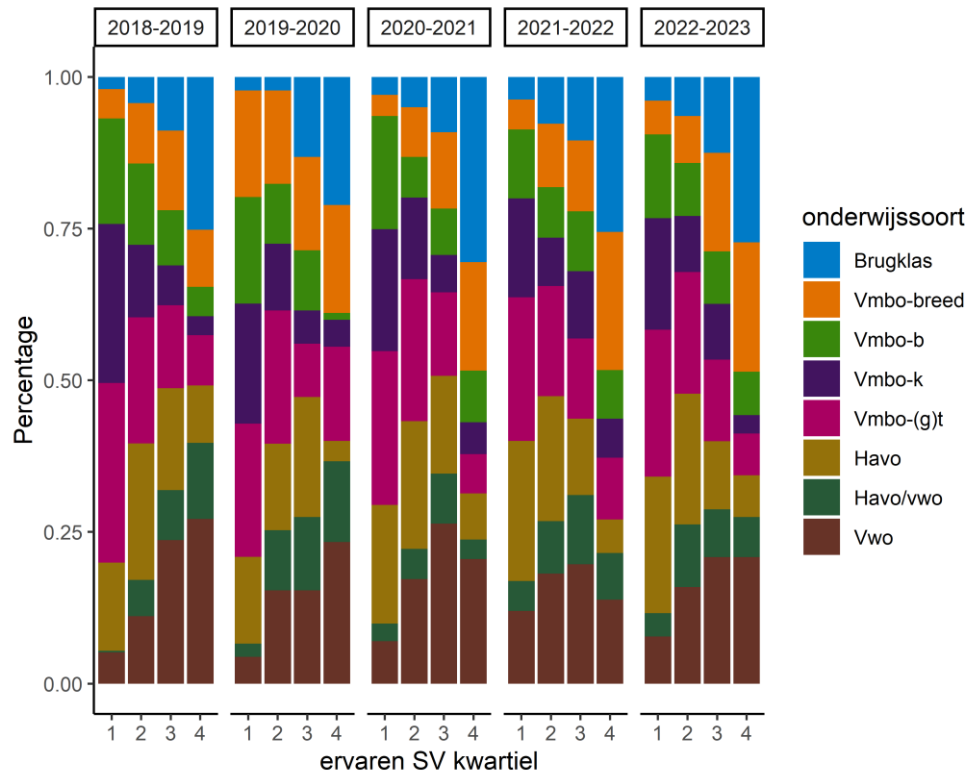
Figuur 4.20 en Figuur 4.21 laten de verdeling van de variabele onderwijssoorten zien binnen de leveringen met de laagste (1, meest linker bar) t/m de hoogste (4, meest rechter bar) scores op welbevinden en ervaren sociale veiligheid, per schooljaar. In de figuren zijn onbekende en schoolbrede onderwijssoorten weggelaten, tevens is de indeling in kwartielen gedaan o.b.v. alle brugklas, vmbo, havo en vwo leveringen samen. Uit de analyse naar onderwijssoort blijkt dat de vmbo afdelingen vaak lager scores op welbevinden en ervaren sociale veiligheid, vwo afdelingen (en vestigingen die havo en vwo aanbieden) scoren vaak hoger, met name op welbevinden. De brugklas scoort eveneens vaak relatief hoog op zowel welbevinden als ervaren sociale veiligheid.

Figuur 4.20: Verdeling onderwijssoorten over de welbevinden kwartielen





Figuur 4.21: Verdeling onderwijssoorten over de ervaren sociale veiligheid kwartielen

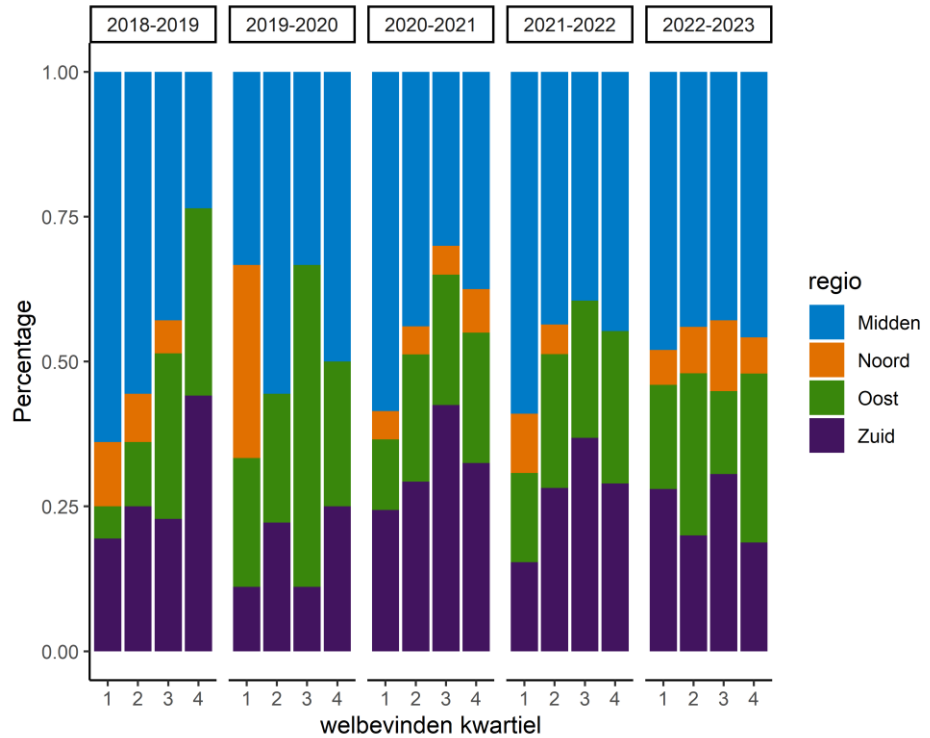


4.5.3 Regio

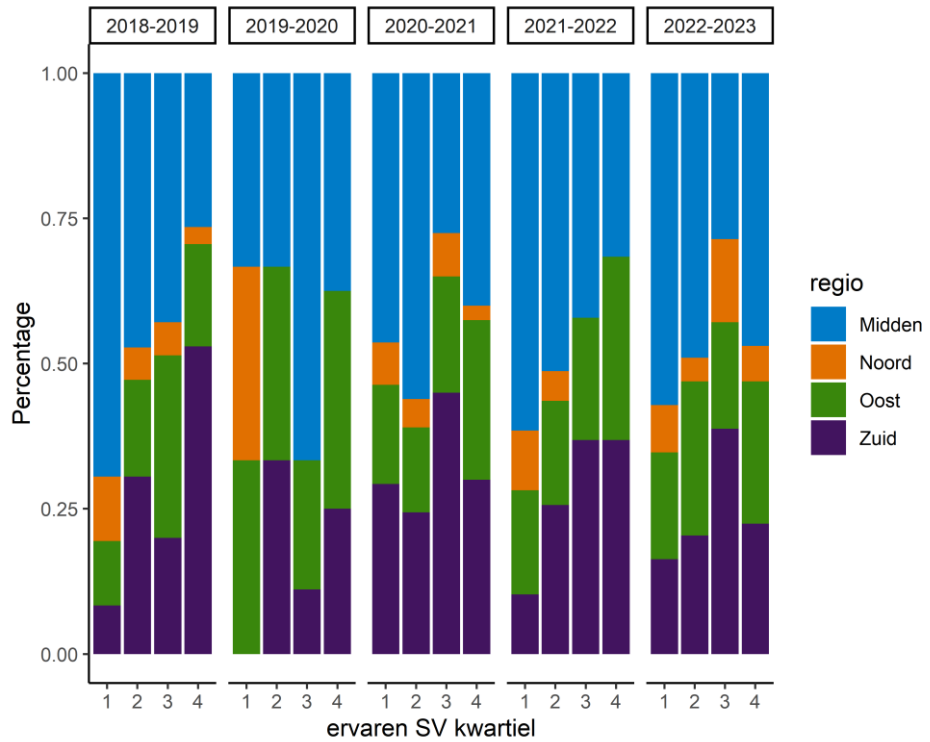
Figuur 4.22 en Figuur 4.23 laten de verdeling van de variabele regio zien voor de brugklassen, binnen de leveringen met de laagste (1, meest linker bar) t/m de hoogste (4, meest rechter bar) scores op welbevinden en ervaren sociale veiligheid, per schooljaar. Voor de brugklas geldt in schooljaar 2022-2023 geen duidelijk verband tussen regio en welbevinden/ervaren sociale veiligheid, hoewel dit lijkt te variëren over de schooljaren.



Figuur 4.22: Verdeling welbevinden kwartielen naar regio - brugklas



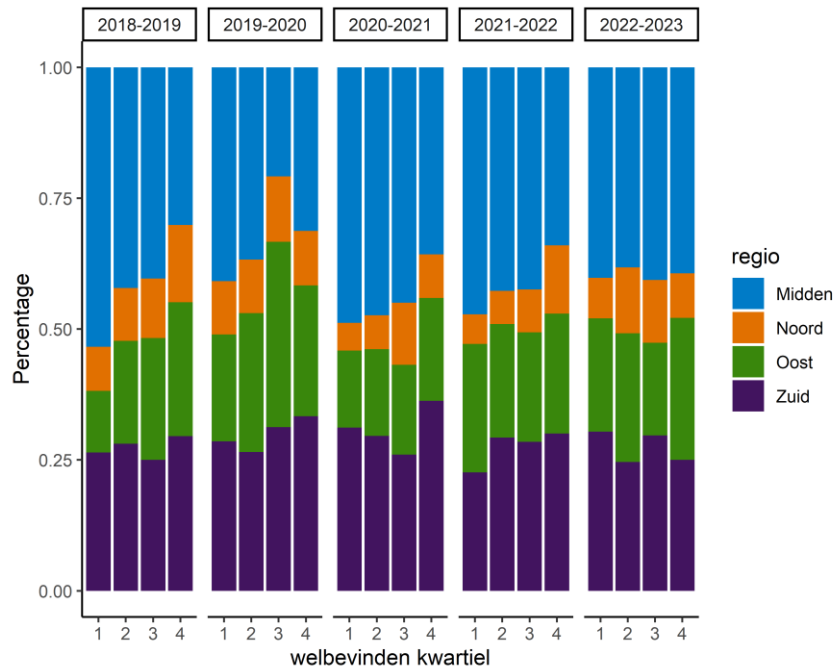
Figuur 4.23: Verdeling ervaren sociale veiligheid kwartielen naar regio - brugklas



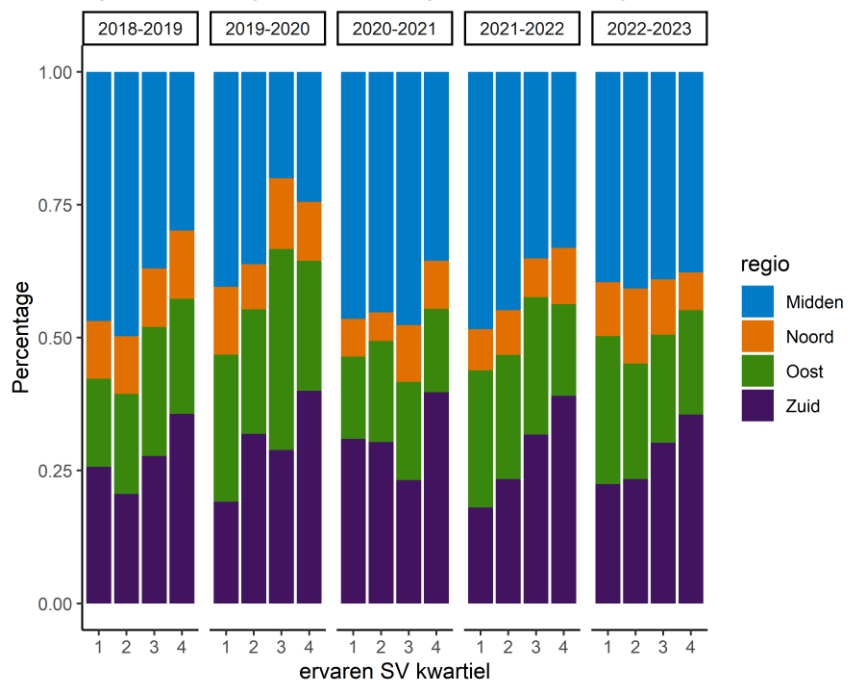


Figuur 4.24 en Figuur 4.25 laten de verdeling van de variabele regio zien voor het vmbo, binnen de leveringen met de laagste (1, meest linker bar) t/m de hoogste (4, meest rechter bar) scores op welbevinden en ervaren sociale veiligheid, per schooljaar. Voor het vmbo geldt geen duidelijk verband tussen regio en welbevinden. Voor de ervaren sociale veiligheid valt op dat scholen in de regio "Zuid" vaak relatief hoog scoren.

Figuur 4.24: Verdeling welbevinden kwartielen naar regio - vmbo

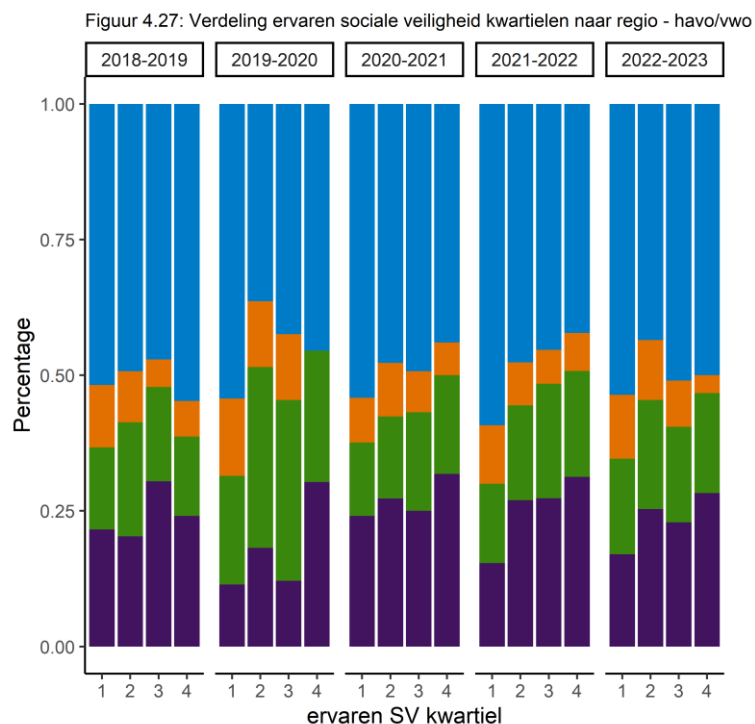
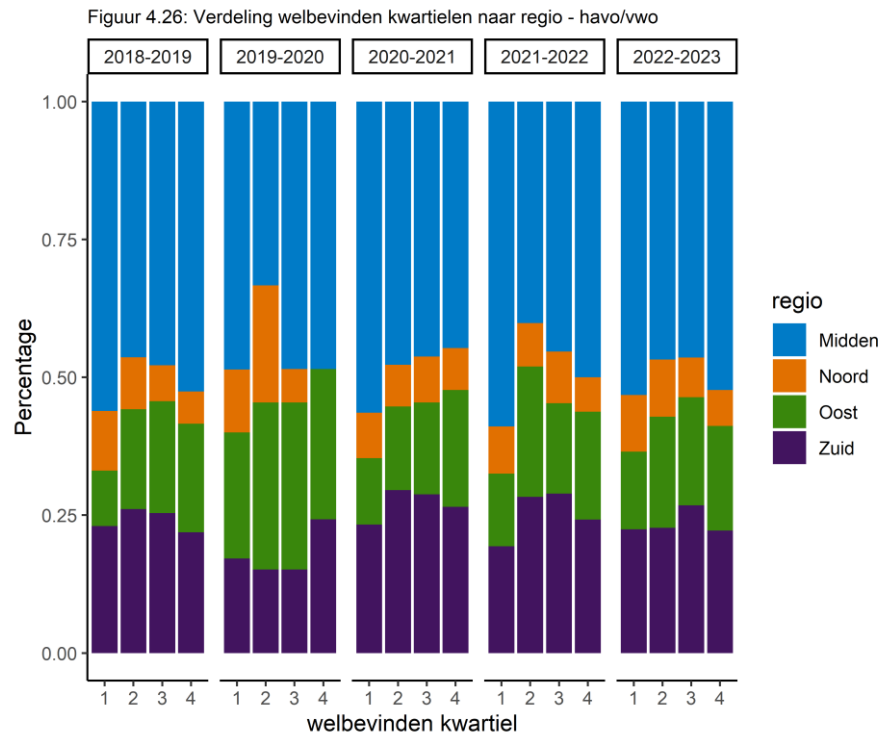


Figuur 4.25: Verdeling ervaren sociale veiligheid kwartielen naar regio - vmbo





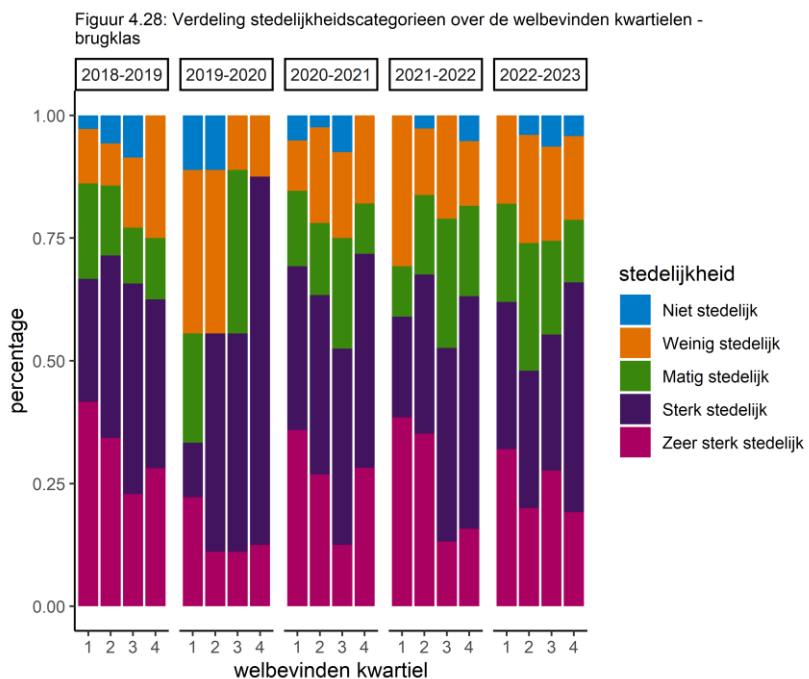
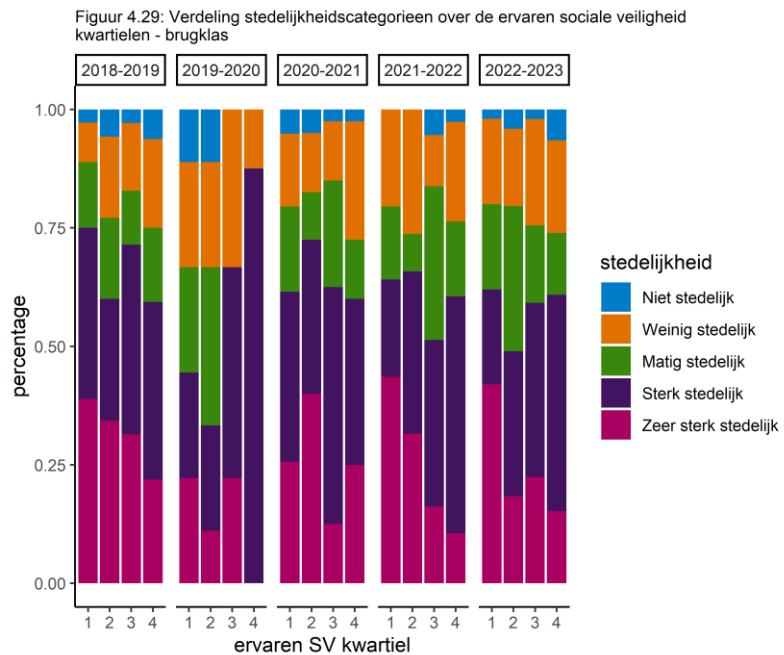
Figuur 4.26 en Figuur 4.27 laten de verdeling van de variabele regio zien voor de havo/vwo, binnen de leveringen met de laagste (1, meest linker bar) t/m de hoogste (4, meest rechter bar) scores op welbevinden en ervaren sociale veiligheid, per schooljaar. Voor havo/vwo geldt geen duidelijk verband tussen regio en welbevinden/ervaren sociale veiligheid.





4.5.4 Stedelijkheid

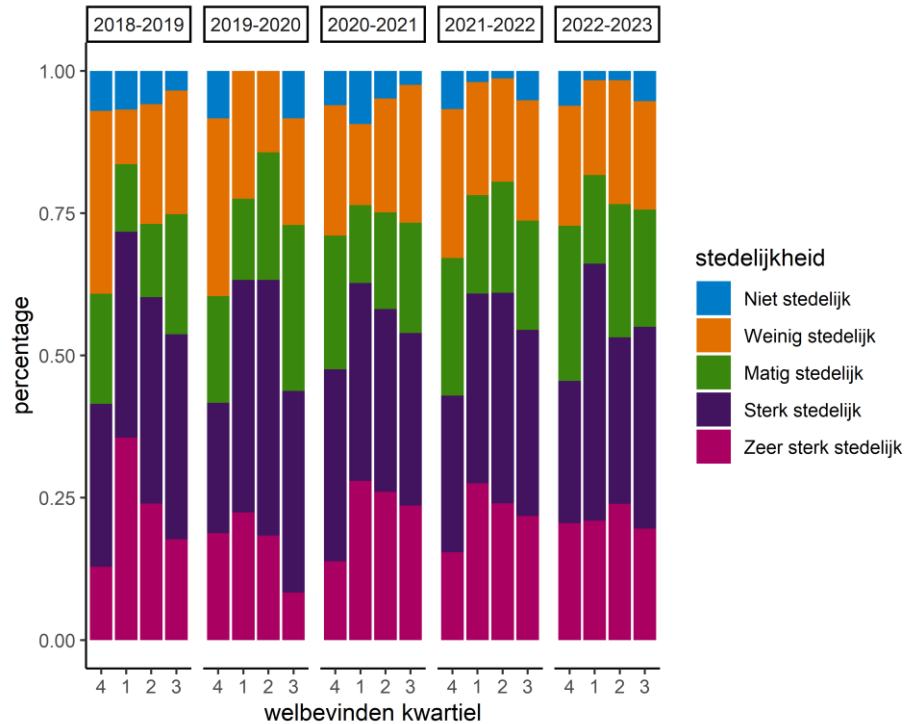
Figuur 4.28 en Figuur 4.29 laten de verdeling van de variabele stedelijkheid zien binnen de leveringen met de laagste (1, meest linker bar) t/m de hoogste (4, meest rechter bar) scores op welbevinden en ervaren sociale veiligheid, per schooljaar. Voor de brugklas geldt dat scholen in sterk stedelijke gebieden hoger scores op welbevinden/ervaren sociale veiligheid, waar zeer sterk stedelijke gebieden relatief laag scores.



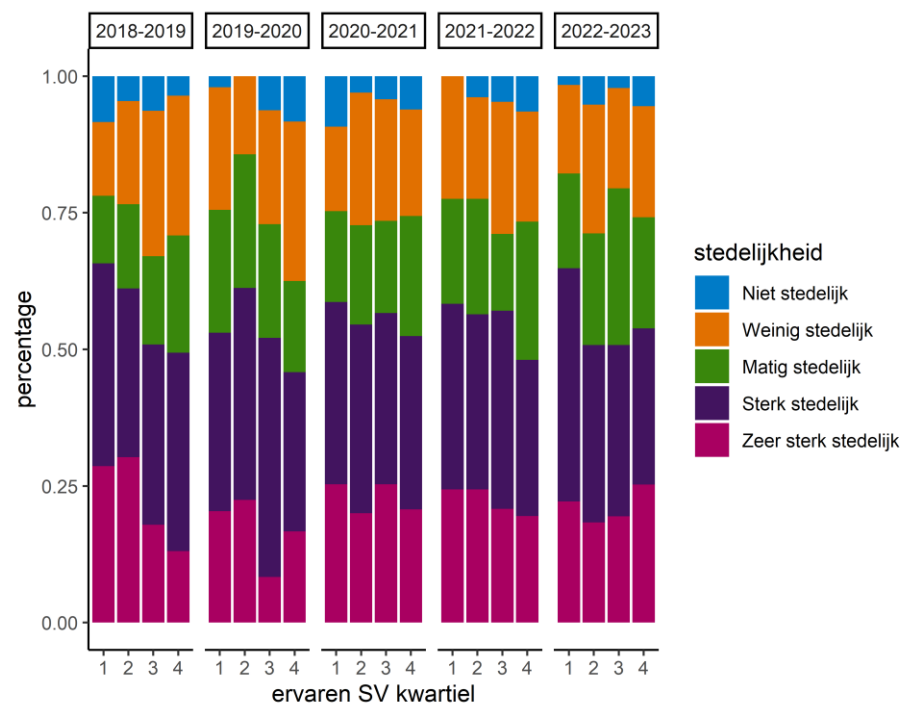


Figuur 4.30 en Figuur 4.31 laten de verdeling van de variabele stedelijkheid zien voor het vmbo, binnen de leveringen met de laagste (1, meest linker bar) t/m de hoogste (4, meest rechter bar) scores op welbevinden en ervaren sociale veiligheid, per schooljaar. Voor het vmbo geldt geen duidelijk verband tussen stedelijkheid en welbevinden/ervaren sociale veiligheid.

Figuur 4.30: Verdeling stedelijkheidscategorieën over de welbevinden kwartielen - vmbo



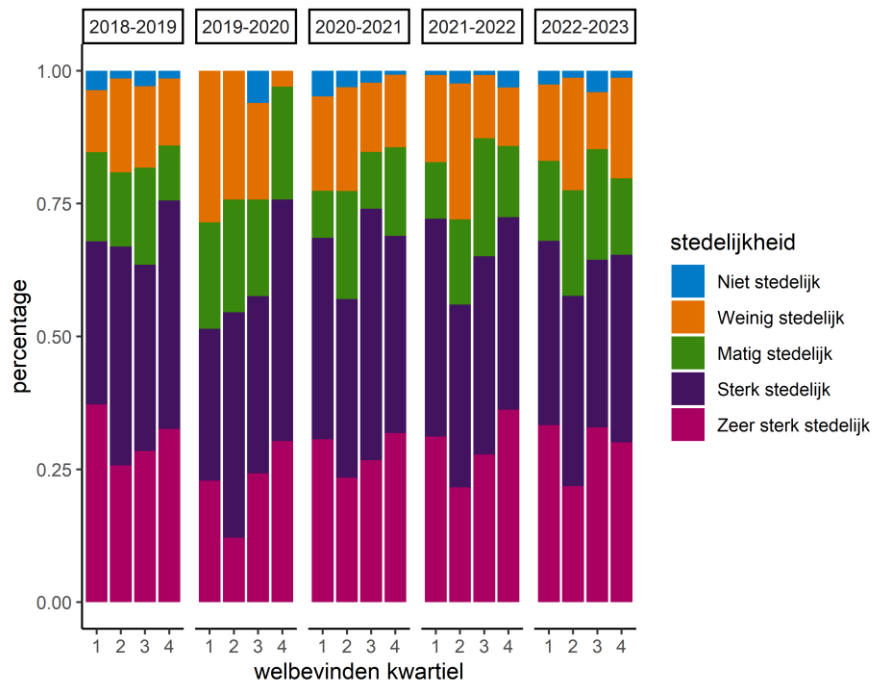
Figuur 4.31: Verdeling stedelijkheidscategorieën over de ervaren sociale veiligheid kwartielen - vmbo



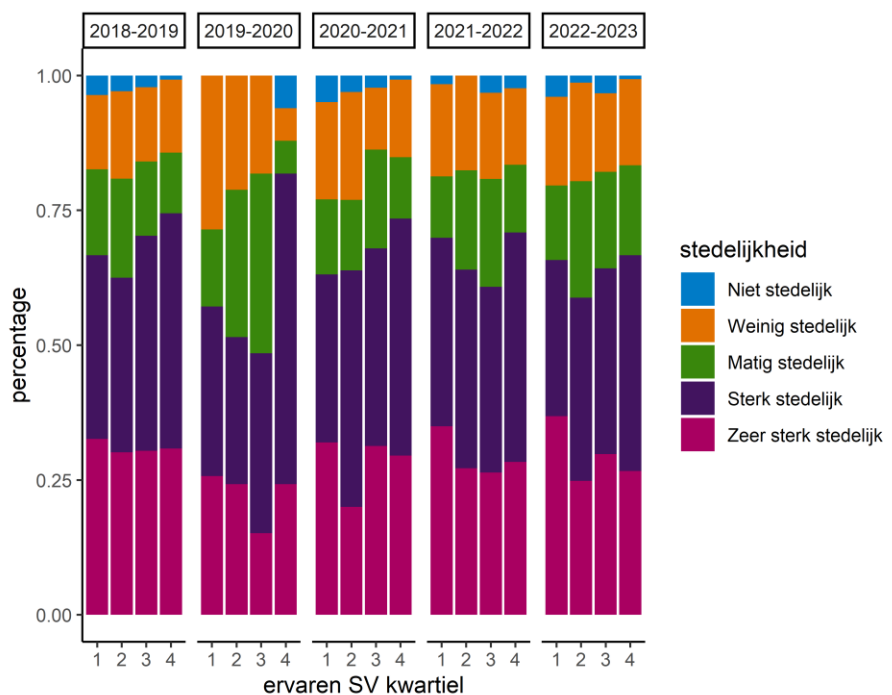


Voor het havo/vwo geldt geen duidelijk verband tussen stedelijkheid en welbevinden/ervaren sociale veiligheid. Figuur 4.32 en Figuur 4.33 laten de verdeling van de variabele stedelijkheid zien binnen de leveringen met de laagste (1, meest linker bar) t/m de hoogste (4, meest rechter bar) scores op welbevinden en ervaren sociale veiligheid, per schooljaar.

Figuur 4.32: Verdeling stedelijkheidscategorieën over de welbevinden kwartielen - havo/vwo



Figuur 4.33: Verdeling stedelijkheidscategorieën over de ervaren sociale veiligheid kwartielen - havo/vwo

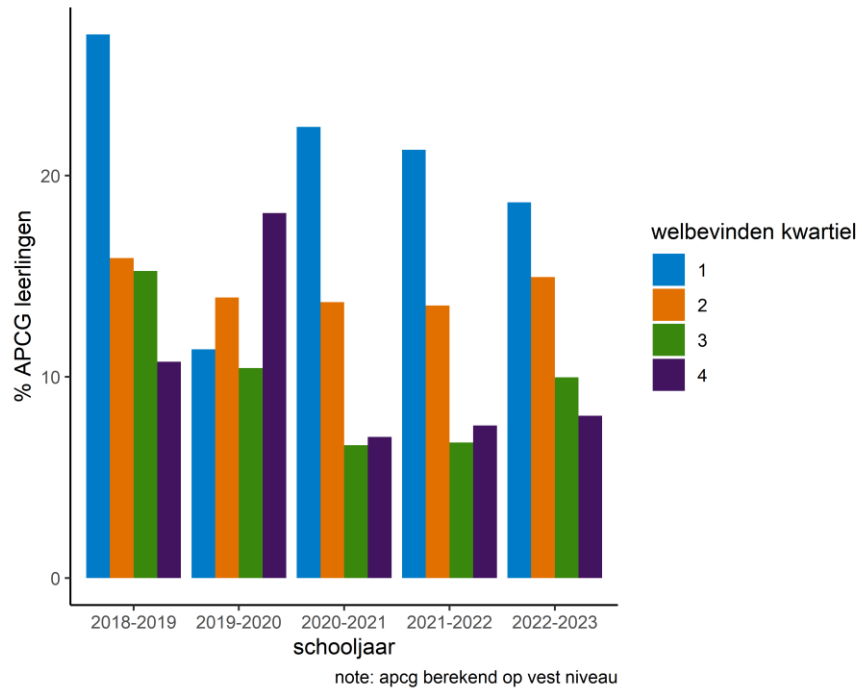




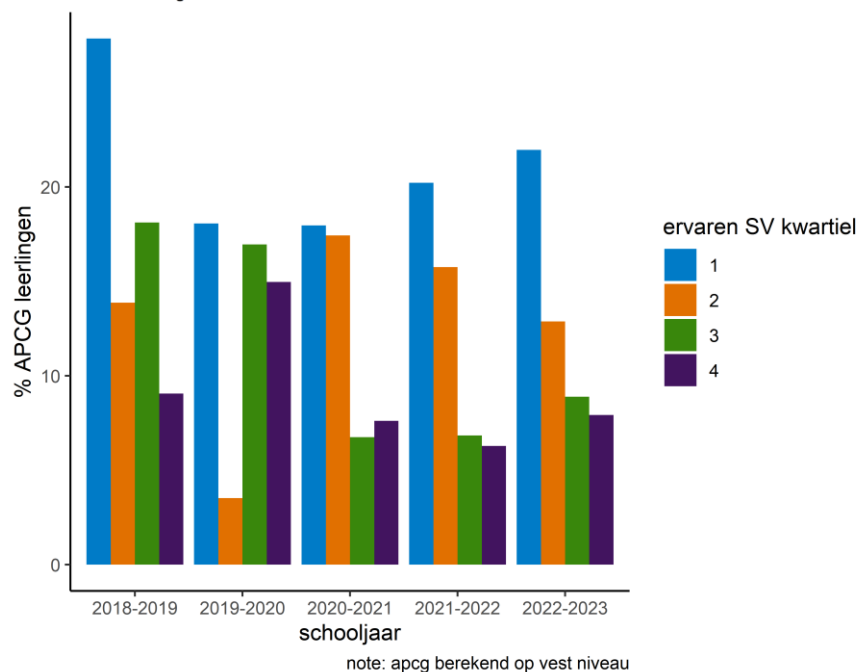
4.5.5 Percentage leerlingen woonachtig in een APCG

Figuur 4.34 en Figuur 4.35 laten de verdeling van de variabele apcg zien voor de brugklas, binnen de leveringen met de laagste (1, meest linker bar) t/m de hoogste (4, meest rechter bar) scores op welbevinden en ervaren sociale veiligheid, per schooljaar. Voor de brugklas geldt dat scholen met een lager apcg percentage hoger scores op welbevinden/ervaren sociale veiligheid.

Figuur 4.34: Gemiddeld percentage APCG leerlingen per welbevinden kwartiel - brugklas



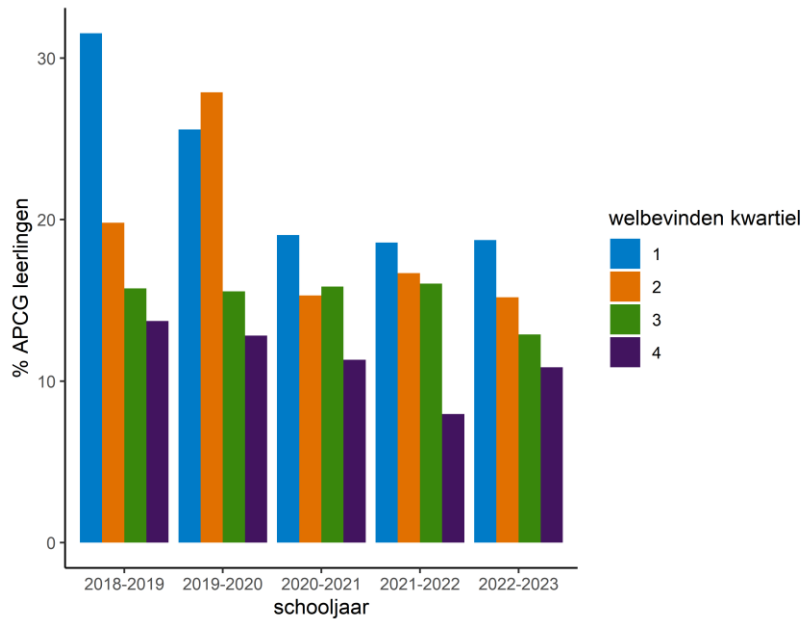
Figuur 4.35: Gemiddeld percentage APCG leerlingen per ervaren sociale veiligheid kwartiel - brugklas



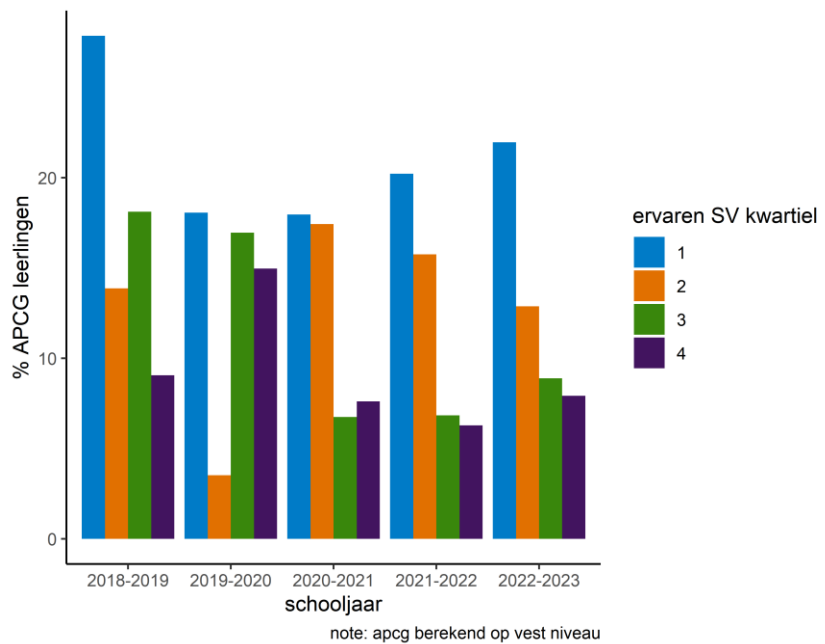


Figuur 4.36 en Figuur 4.37 laten de verdeling van de variabele apcg zien voor het vmbo, binnen de leveringen met de laagste (1, meest linker bar) t/m de hoogste (4, meest rechter bar) scores op welbevinden en ervaren sociale veiligheid, per schooljaar. Voor het vmbo geldt dat scholen met een lager apcg percentage hoger scores op welbevinden/ervaren sociale veiligheid.

Figuur 4.36: Gemiddeld percentage APCG leerlingen per welbevinden kwartiel - vmbo



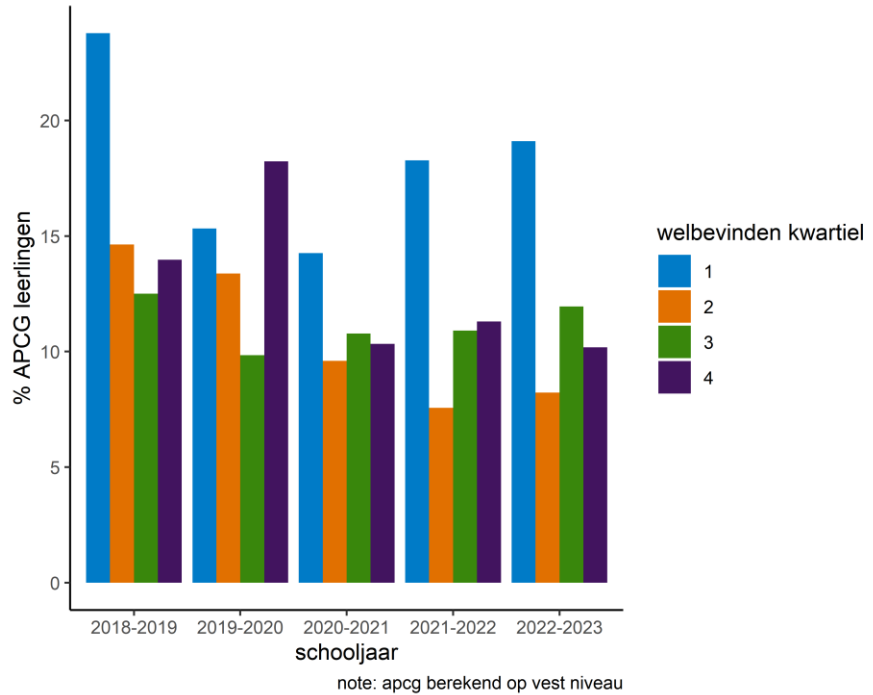
Figuur 4.37: Gemiddeld percentage APCG leerlingen per ervaren sociale veiligheid kwartiel - vmbo



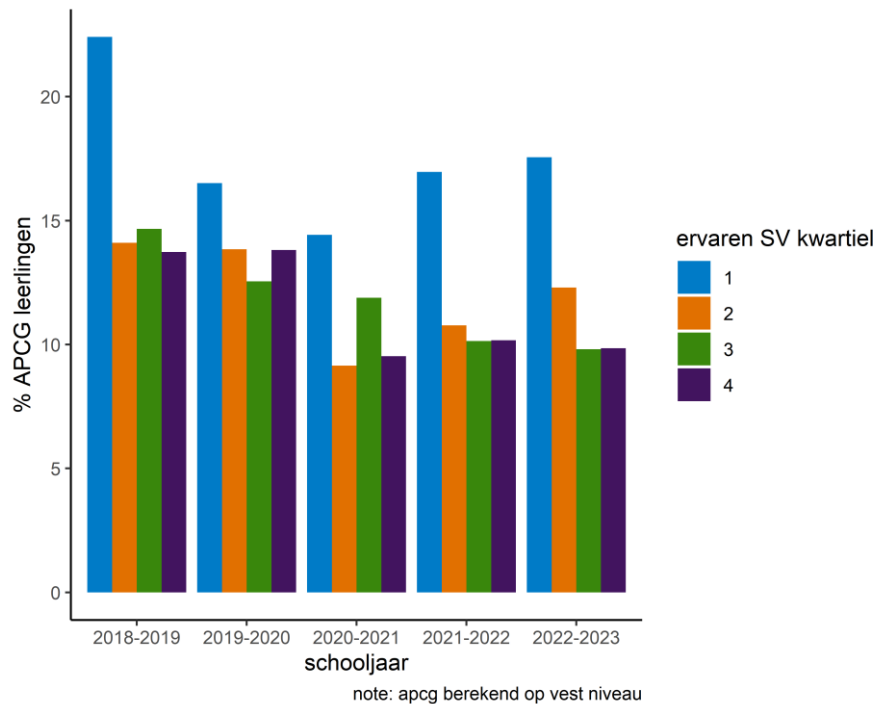


Figuur 4.38 en Figuur 4.39 laten de verdeling van de variabele apcg zien voor de havo/vwo, binnen de leveringen met de laagste (1, meest linker bar) t/m de hoogste (4, meest rechter bar) scores op welbevinden en ervaren sociale veiligheid, per schooljaar. Voor het havo/vwo geldt dat scholen met een lager apcg percentage hoger scores op welbevinden/ervaren sociale veiligheid.

Figuur 4.38: Gemiddeld percentage APCG leerlingen per welbevinden kwartiel - havo/vwo



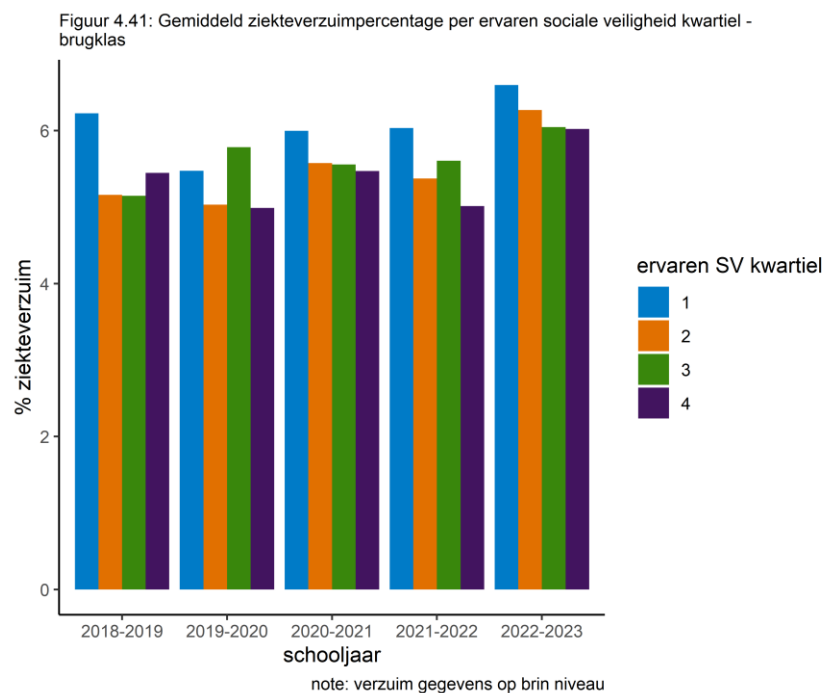
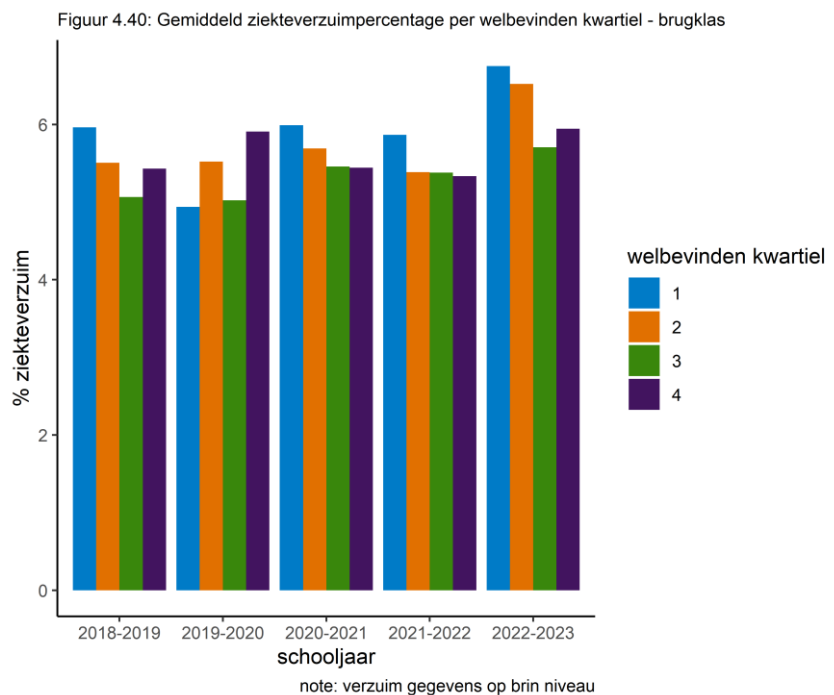
Figuur 4.39: Gemiddeld percentage APCG leerlingen per welbevinden kwartiel - havo/vwo





4.5.6 Ziekteverzuim onderwijs personeel

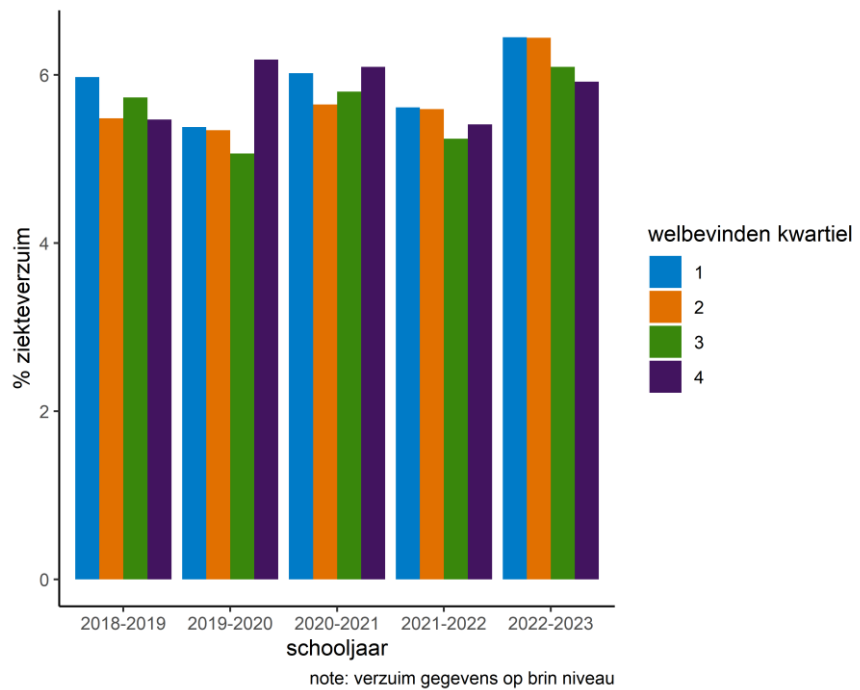
Figuur 4.40 en Figuur 4.41 laten de verdeling van de variabele verzuimpercentage zien voor de brugklas, binnen de leveringen met de laagste (1, meest linker bar) t/m de hoogste (4, meest rechter bar) scores op welbevinden en ervaren sociale veiligheid, per schooljaar. Voor de brugklas geldt dat scholen met een lager verzuimpercentage hoger scoren op welbevinden/ervaren sociale veiligheid.



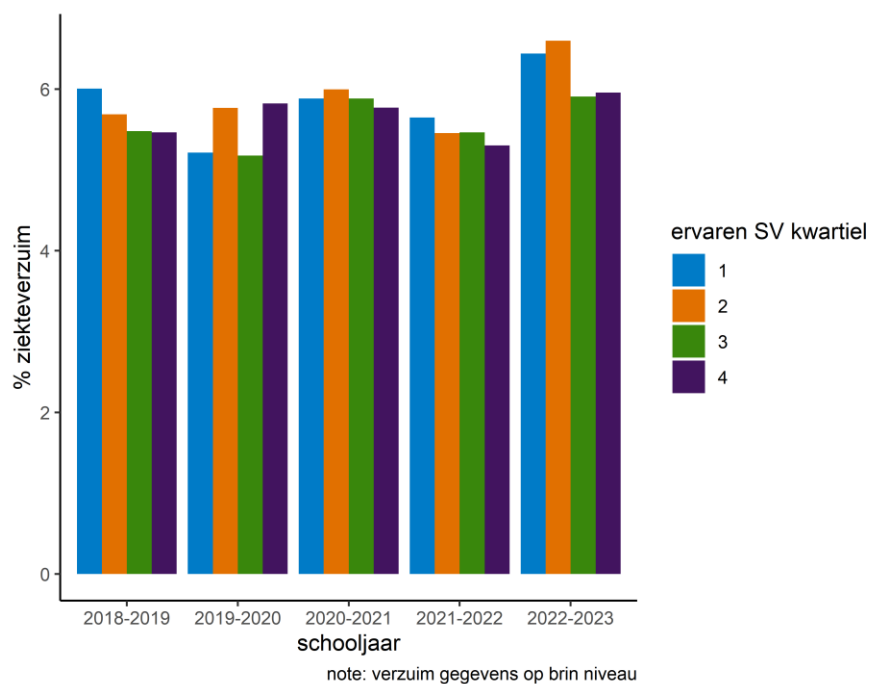


Figuur 4.42 en Figuur 4.43 laten de verdeling van de variabele verzuimpercentage zien voor het vmbo, binnen de leveringen met de laagste (1, meest linker bar) t/m de hoogste (4, meest rechter bar) scores op welbevinden en ervaren sociale veiligheid, per schooljaar. Voor het vmbo geldt dat scholen met een lager verzuimpercentage hoger scores op welbevinden/ervaren sociale veiligheid, met uitzondering van schooljaren 2019-2020 en 2020-2021.

Figuur 4.42: Gemiddeld ziekteverzuimpercentage per welbevinden kwartiel - vmbo

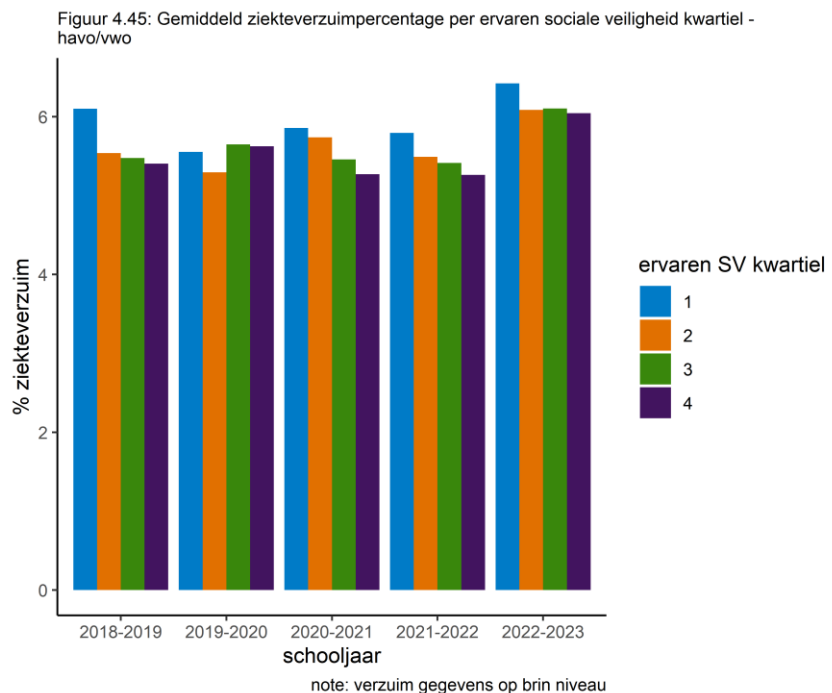
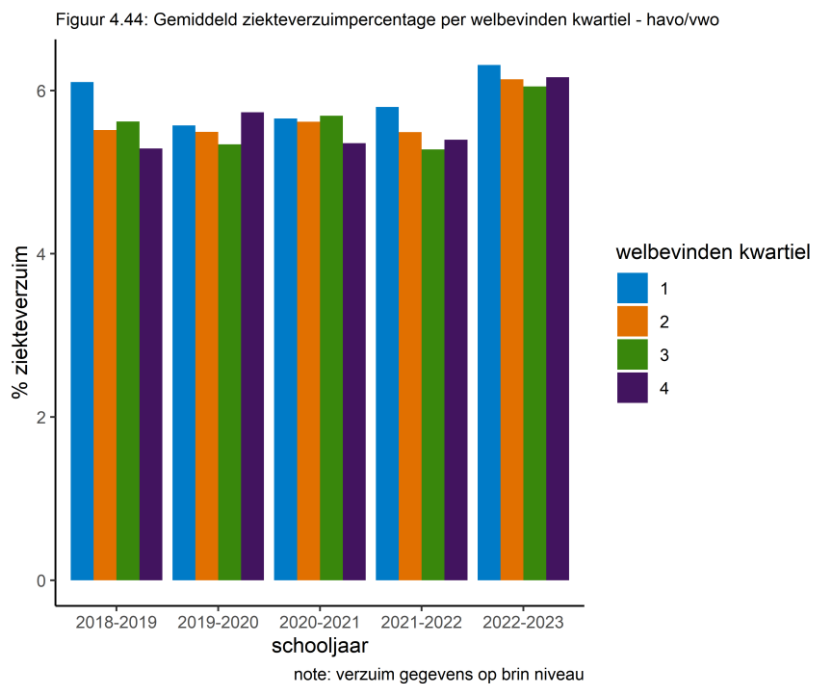


Figuur 4.43: Gemiddeld ziekteverzuimpercentage per ervaren sociale veiligheid kwartiel - vmbo





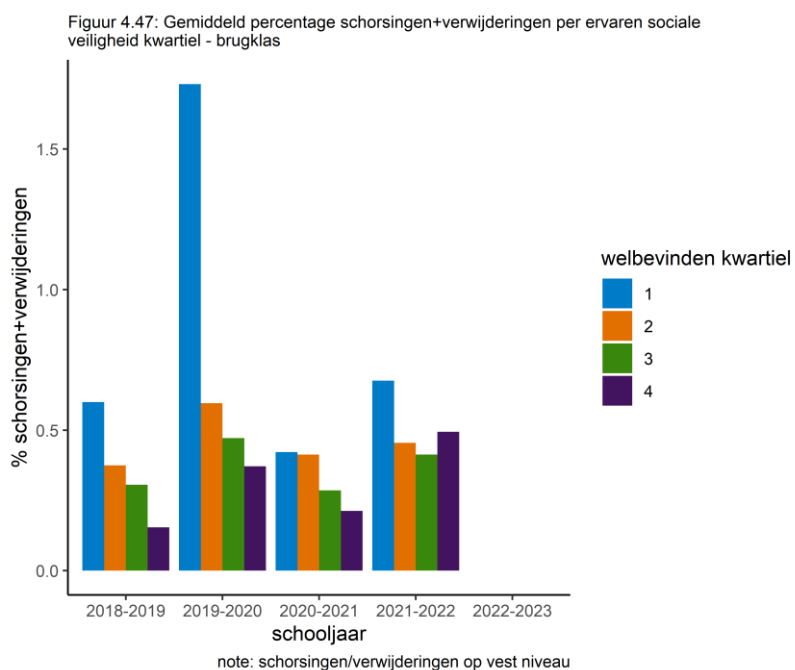
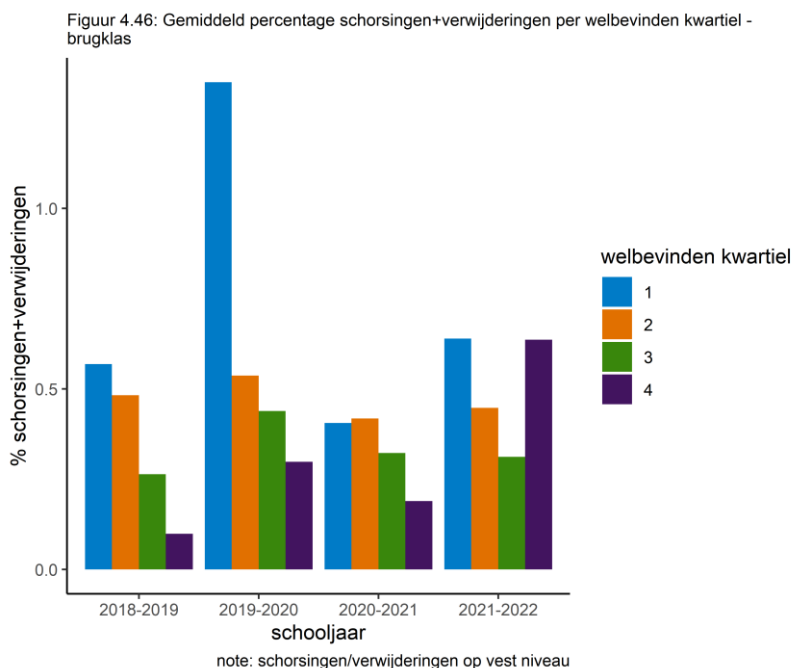
Figuur 4.44 en Figuur 4.45 laten de verdeling van de variabele verzuimpercentage zien voor de havo/vwo, binnen de leveringen met de laagste (1, meest linker bar) t/m de hoogste (4, meest rechter bar) scores op welbevinden en ervaren sociale veiligheid, per schooljaar. Voor het havo/vwo geldt dat scholen met een lager verzuimpercentage hoger scores op welbevinden/ervaren sociale veiligheid, met uitzondering van schooljaar 2019-2020.





4.5.7 Schorsingen en verwijderingen

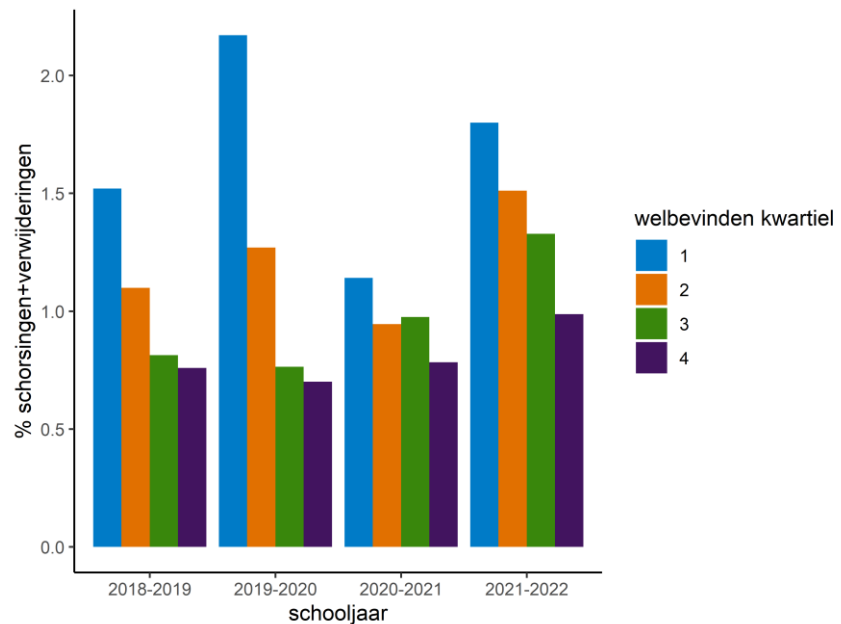
Figuur 4.46 en Figuur 4.47 laten de verdeling van de variabele schorsing en verwijdering zien voor de brugklas, binnen de leveringen met de laagste (1, meest linker bar) t/m de hoogste (4, meest rechter bar) scores op welbevinden en ervaren sociale veiligheid, per schooljaar. Voor de brugklas geldt dat scholen met een lager percentage schorsingen en verwijderingen doorgaans hoger scoren op welbevinden/ervaren sociale veiligheid, schooljaar 2021-2022 is daarop een uitzondering. In dat jaar kwamen minder meldingen over schorsing en verwijdering binnen vanwege de scholensluitingen.





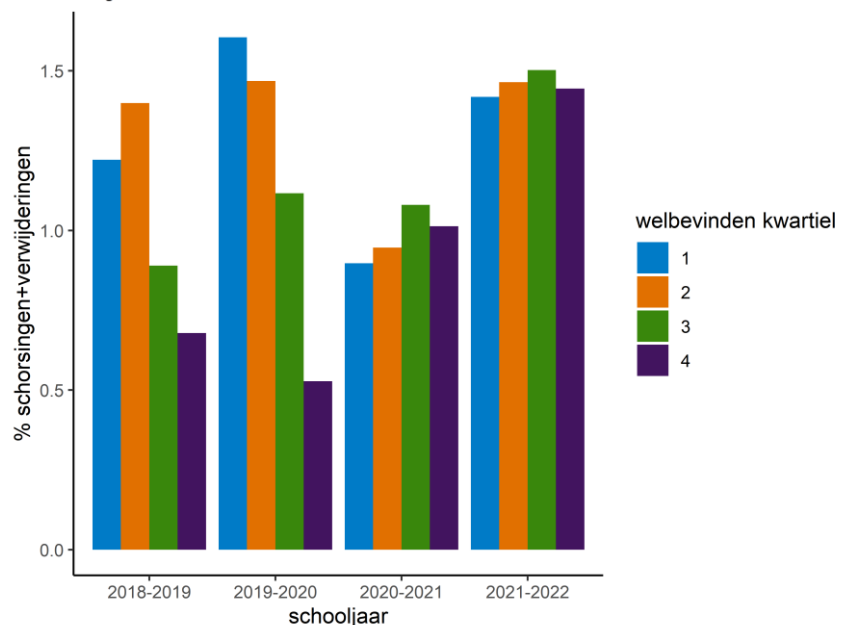
Figuur 4.48 en Figuur 4.49 laten de verdeling van de variabele schorsing en verwijdering zien voor het vmbo, binnen de leveringen met de laagste (1, meest linker bar) t/m de hoogste (4, meest rechter bar) scores op welbevinden en ervaren sociale veiligheid, per schooljaar. Voor het vmbo geldt dat scholen met een lager percentage schorsingen en verwijderingen hoger scoren op welbevinden, voor de ervaren sociale veiligheid zien we dit verband in de 2 meest recente jaren niet.

Figuur 4.48: Gemiddeld percentage schorsingen+verwijderingen per welbevinden kwartiel - vmbo



note: schorsingen/verwijderingen op vest niveau

Figuur 4.49: Gemiddeld percentage schorsingen+verwijderingen per ervaren sociale veiligheid kwartiel - vmbo

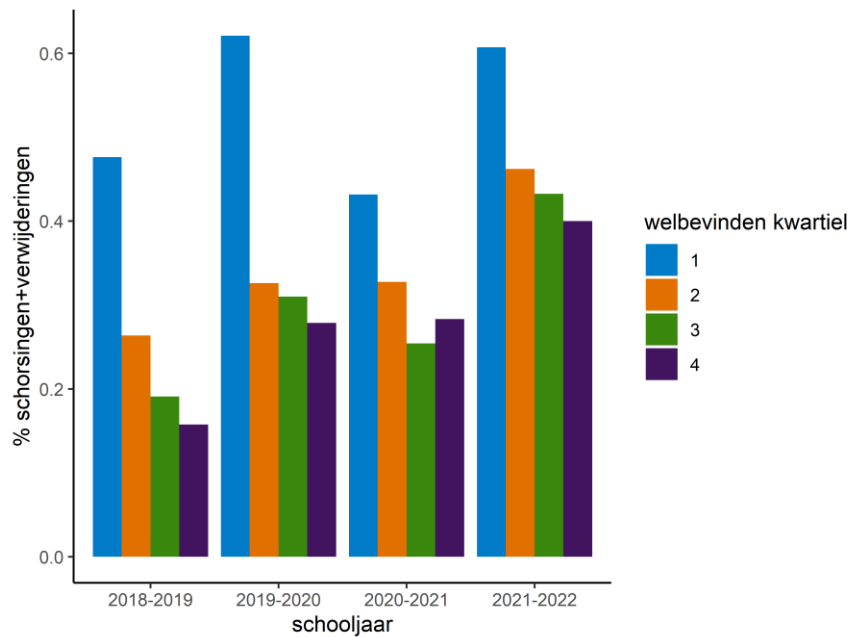


note: schorsingen/verwijderingen op vest niveau



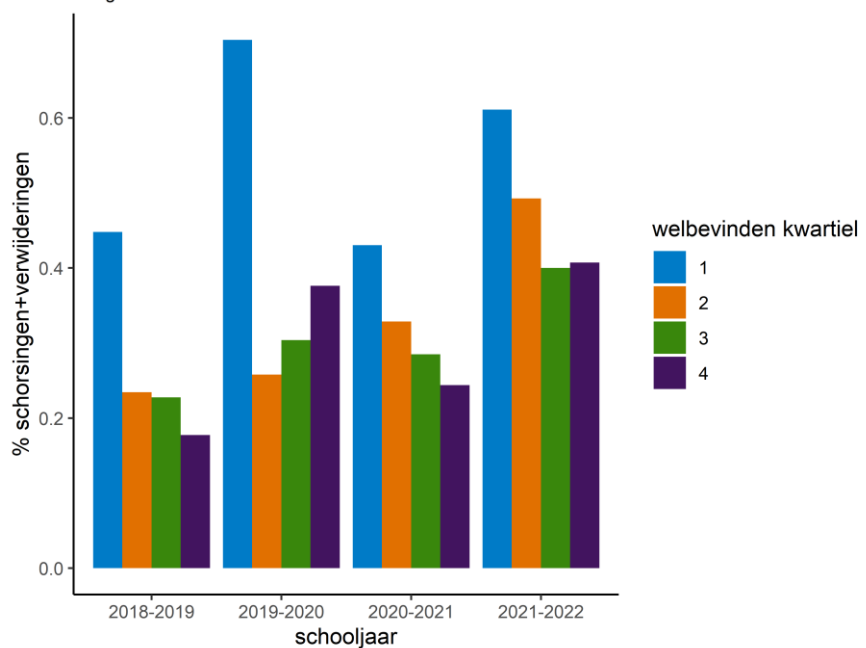
Figuur 4.50 en Figuur 4.51 laten de verdeling van de variabele verzuimpercentage zien voor de havo/vwo, binnen de leveringen met de laagste (1, meest linker bar) t/m de hoogste (4, meest rechter bar) scores op welbevinden en ervaren sociale veiligheid, per schooljaar. Voor het havo/vwo geldt dat scholen met een lager percentage schorsingen en verwijderingen hoger scoren op welbevinden/ervaren sociale veiligheid.

Figuur 4.50: Gemiddeld percentage schorsingen+verwijderingen per welbevinden kwartiel - havo/vwo



note: schorsingen/verwijderingen op vest niveau

Figuur 4.51: Gemiddeld percentage schorsingen+verwijderingen per ervaren sociale veiligheid kwartiel - havo/vwo

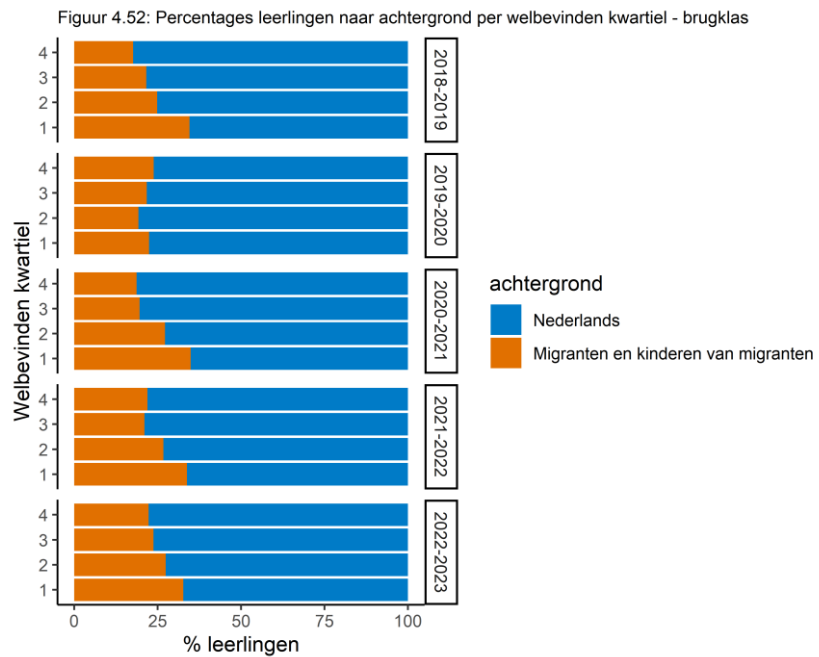


note: schorsingen/verwijderingen op vest niveau

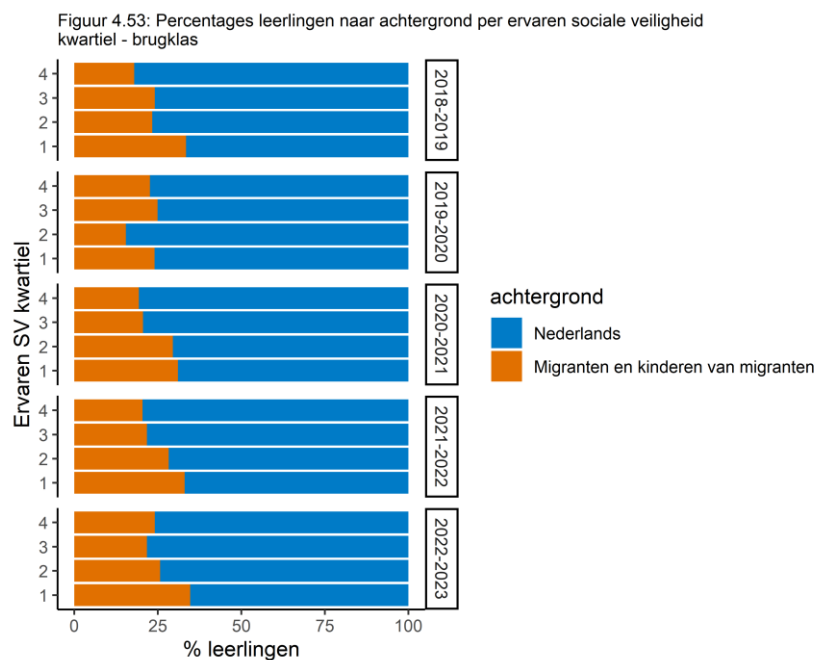


4.5.8 Leerlingen met een migratieachtergrond

Figuur 4.52 en Figuur 4.53 laten de verdeling van de variabele achtergrond zien voor de brugklas, binnen de leveringen met de laagste (1, onderste bar) t/m de hoogste (4, bovenste bar) scores op welbevinden en ervaren sociale veiligheid, per schooljaar. Voor de brugklas geldt dat scholen met een hoger percentage leerlingen zonder migratieachtergrond hoger scoren op welbevinden/ervaren sociale veiligheid.



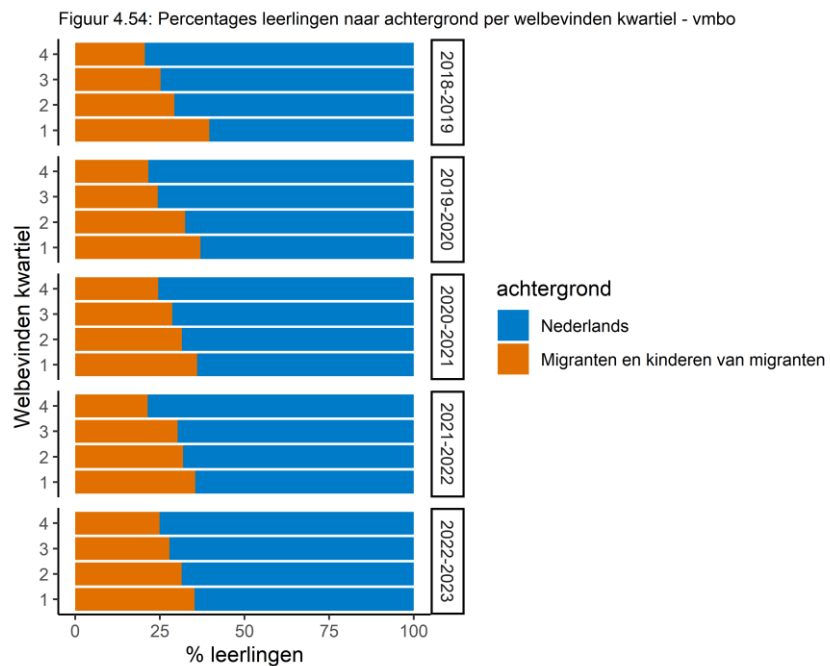
note: migratieachtergrond berekend op vest niveau



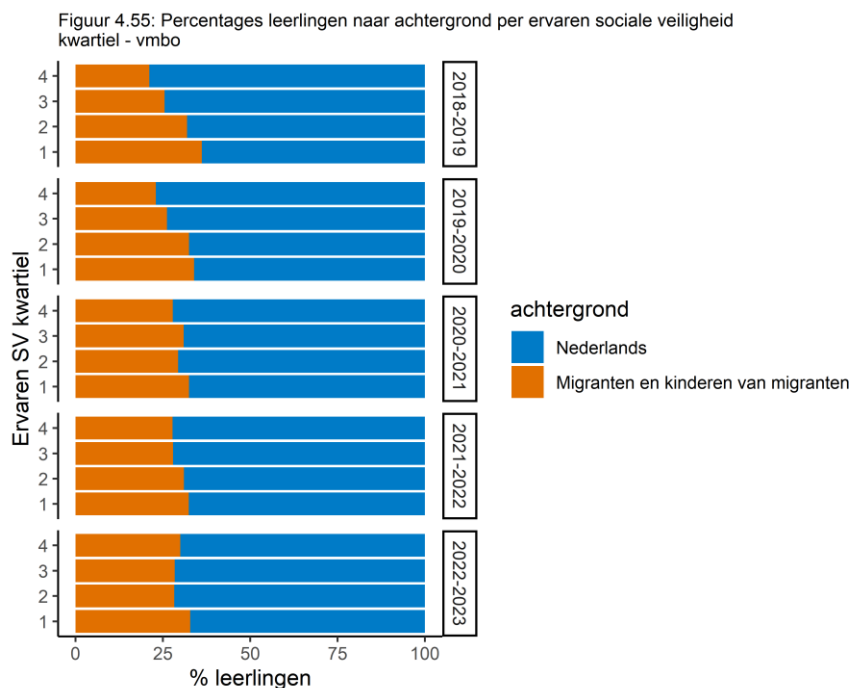
note: migratieachtergrond berekend op vest niveau



Figuur 4.54 en Figuur 4.55 laten de verdeling van de variabele achtergrond zien voor het vmbo, binnen de leveringen met de laagste (1, meest linker bar) t/m de hoogste (4, meest rechter bar) scores op welbevinden en ervaren sociale veiligheid, per schooljaar. Voor het vmbo geldt dat scholen met een hoger percentage leerlingen zonder migratieachtergrond hoger scoren op welbevinden/ervaren sociale veiligheid, hoewel deze samenhang voor ervaren sociale veiligheid sinds schooljaar 2020-2021 is afgenomen.



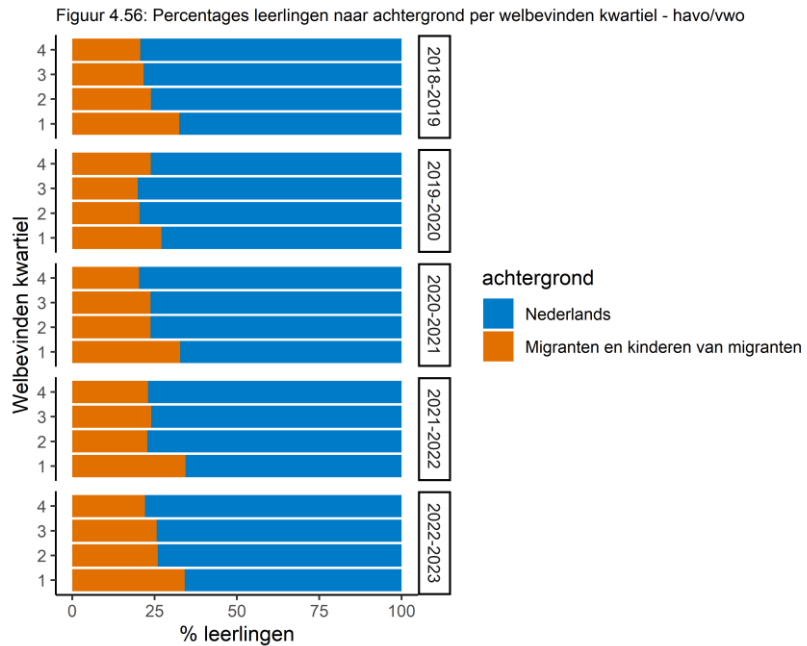
note: migratieachtergrond berekend op vest niveau



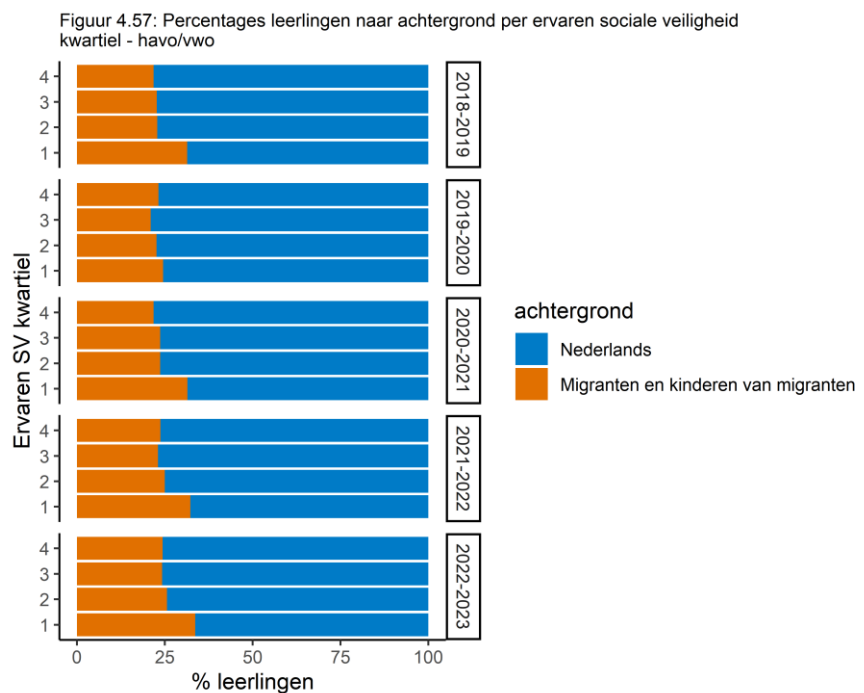
note: migratieachtergrond berekend op vest niveau



Figuur 4.56 en Figuur 4.57 laten de verdeling van de variabele achtergrond zien voor de havo/vwo, binnen de leveringen met de laagste (1, meest linker bar) t/m de hoogste (4, meest rechter bar) scores op welbevinden en ervaren sociale veiligheid, per schooljaar. Voor het havo/vwo geldt dat scholen met een hoger percentage leerlingen zonder migratieachtergrond hoger scoren op welbevinden/ervaren sociale veiligheid.



note: migratieachtergrond berekend op vest niveau



note: migratieachtergrond berekend op vest niveau



5 Bijlage: Representativiteitscontrole

Om te onderzoeken of de scholen opgenomen in de bovenstaande analyses representatief zijn ten opzichte van alle scholen in Nederland, worden hieronder representativiteitscontroles gedaan. De tabellen volgen de indeling van het rapport en in de voetnoot worden toetswaarden (Chi-kwadraat toets of t-toets) gerapporteerd. Enkel voor het vo bleek de toets voor vestigingsgrootte en migratieachtergrond significant, hetgeen betekent dat de onderzochte scholen op deze kenmerken afwijken van de populatie. Uit de tabellen blijkt dat met name kleinere scholen in het vo de "kleinere" veiligheidsmonitorinstrumenten gebruiken die niet in dit rapport zijn opgenomen. Eveneens blijkt dat voor de scholen die instrumenten hebben gebruikt welke niet in dit rapport zijn opgenomen (danwel dat deze scholen geen veiligheidsmonitoregegevens hebben opgegeven) het percentage leerlingen zonder migratieachtergrond lager ligt.

5.1 Representativiteitscontrole primair onderwijs

Tabel 5.1.1: Representativiteitstabel schoolgrootte po

	% Onderzoek	n Onderzoek	% Populatie	n Populatie
1-100 leerlingen	17,5	662,	17,8	1.076
101-200 leerlingen	33,6	1.275	32,7	1.980
201-300 leerlingen	25,8	979	26,4	1.597
301-400 leerlingen	13,2	501	13,0	790
401-meer leerlingen	9,9	374	10,1	613
Totaal	100,0	3.791	100,0	6.056

X-squared = 1.2138, df = 4, p-value = 0.8758

Tabel 5.1.2: Representativiteitstabel schoolweging po

	% Onderzoek	n Onderzoek	% Populatie	n Populatie
(20,22]	1,7	63	1,8	107
(22,24]	3,7	139	4,0	241
(24,26]	7,2	269	7,4	441
(26,28]	15,6	584	16,4	986
(28,30]	26,8	1.003	25,8	1.546
(30,32]	22,7	850	21,1	1.266
(32,34]	11,0	411	10,9	654
(34,36]	6,0	223	7,0	420
(36,38]	4,6	173	4,9	291
(38,40]	0,6	23	0,7	42
Totaal	100,0	3.738	100,0	5.994

Gemiddelde populatie = 29.7, gemiddelde steekproef = 29.7, p = 0.990

Tabel 5.1.3: Representativiteitstabel regio po

	% Onderzoek	n Onderzoek	% Populatie	n Populatie
Midden	42,1	1597	42,2	2552
Noord	13,9	526	14,2	862
Oost	23,4	886	21,7	1.317
Zuid	20,6	782	21,9	1325
Totaal	100,0	3.791	100,0	6056

X-squared = 5, df = 3, p-value = 0.2



Tabel 5.1.4: Representativiteitstabel leerlingen zonder migratieachtergrond po

	% Onderzoek	n Onderzoek	% Populatie	n Populatie
0%	0,1	2	0,1	9
>0-10%	1,3	48	1,7	101
>10-20%	3,4	128	3,4	207
>20-30%	2,9	109	3,2	193
>30-40%	2,9	111	3,1	186
>40-50%	4,3	164	4,3	261
>50-60%	6,3	237	6,2	376
>60-70%	11,1	421	10,9	659
>70-80%	17,8	675	18,1	1.096
>80-90%	28,3	1.070	28,6	1.732
>90-100%	21,7	822	20,4	1.236
Totaal	100,0	3.791	100,0	6.056

gemiddelde populatie = 72.3%, gemiddelde steekproef = 73.1%, $p = 0.077$

Tabel 5.1.5: Representativiteitstabel stedelijkheid po

	% Onderzoek	n Onderzoek	% Populatie	n Populatie
Niet stedelijk	12,8	480	11,2	669
Weinig stedelijk	25,8	965	27,5	1.636
Matig stedelijk	17,4	651	16,6	989
Sterk stedelijk	25,8	963	26,4	1.569
Zeer sterk stedelijk	18,2	679	18,3	1.089
Totaal	100,0	3.738	100,0	5.952

X-squared = 4.2888, df = 4, p-value = 0.3683

5.2

Representativiteitscontrole voortgezet onderwijs

Tabel 5.2.1: Representativiteitstabel schoolgrootte vo

	% Onderzoek	n Onderzoek	% Populatie	n Populatie
1-400	17,6	131	39,3	572
401-900	36,3	270	33,6	488
901-1500	35,9	267	21,3	309
>1500	10,2	76	5,8	85
Totaal	100,0	744	100,0	1.454

x-squared = 127, df = 3, p-value = <0.05

Tabel 5.2.2: Representativiteitstabel regio vo

	% Onderzoek	n Onderzoek	% Populatie	n Populatie
Midden	48,0	357	48,8	709
Noord	10,2	76	13,1	190
Oost	21,0	156	19,7	287
Zuid	20,8	155	18,4	268
Totaal	100,0	744	100,0	1.454

X-squared = 5.2139, df = 3, p-value = 0.1568

Tabel 5.2.3: Representativiteitstabel stedelijkheid vo

	% Onderzoek	n Onderzoek	% Populatie	n Populatie
Matig stedelijk	17,2	126	15,4	220
Niet stedelijk	3,4	25	4,8	69
Sterk stedelijk	35,4	259	33,7	482
Weinig stedelijk	15,6	114	16,9	242
Zeer sterk stedelijk	28,3	207	29,2	417
Totaal	100,0	731	100,0	1.430

X-squared = 4.2888, df = 4, p-value = 0.3683



Tabel 5.2.4: Representativiteitstabel apcg vo

	% Onderzoek	n Onderzoek	% Populatie	n Populatie
0%	11,7	87	15,3	223
>0-10%	50,3	374	43,7	636
>10-20%	12,2	91	13,2	192
>20-30%	7,5	56	7,4	107
>30-40%	5,2	39	4,9	71
>40-50%	3,8	28	3,9	56
>50-60%	3,1	23	3,4	50
>60-70%	2,0	15	2,4	35
>70-80%	2,2	16	2,5	36
>80-90%	1,2	9	2,3	33
>90-100%	0,8	6	1,0	15
Totaal	100,0	744	100,0	1.454

Gemiddelde populatie = 16.7%, gemiddelde steekproef = 15.1%, $p = 0.104$

Tabel 5.2.5: Representativiteitstabel leerlingen zonder migratieachtergrond vo

	% Onderzoek	n Onderzoek	% Populatie	n Populatie
0%	3,2	24	4,1	60
>0-10%	2,6	19	4,3	62
>10-20%	1,6	12	1,9	27
>20-30%	2,2	16	2,8	41
>30-40%	2,6	19	2,8	40
>40-50%	5,8	43	5,8	84
>50-60%	6,9	51	8,3	120
>60-70%	14,4	107	13,1	191
>70-80%	25,5	190	23,0	334
>80-90%	27,8	207	24,8	361
>90-100%	7,5	56	9,2	134
Totaal	100,0	744	100,0	1.454

Gemiddelde populatie = 65.0%, gemiddelde steekproef = 67.4%, $p = 0.0242$