



Inspectie van het Onderwijs
*Ministerie van Onderwijs, Cultuur en
Wetenschap*

TECHNISCH RAPPORT INCIDENTEEL GELD IN HET FUNDEREND ONDERWIJS

DE STAAT VAN HET ONDERWIJS 2024

17 april 2024



1 Inhoud

1	Inhoud	2
2	Inleiding	3
3	Databronnen en definities	4
3.1	Databronnen.....	4
3.1.1	<i>XBRL</i>	4
3.1.2	<i>1cijfer-bestanden (PO/SO/VO)</i>	4
3.1.3	<i>Bestuursdata (MTW011) en Prestatiemonitor besturen</i>	4
3.1.4	<i>CBS gemeente data</i>	4
3.1.5	<i>Jaarverslagen</i>	4
3.2	Definities.....	5
3.2.1	<i>Percentage incidenteel geld</i>	5
3.2.2	<i>Solvabiliteit 2</i>	5
3.2.3	<i>Bestuursgrootte</i>	5
3.2.4	<i>Gemeentegrootte</i>	6
3.2.5	<i>Bestuursoordelen</i>	6
3.2.6	<i>Percentage apcg leerlingen per bestuur</i>	6
4	Omvang en ontwikkeling van incidenteel geld	7
4.1	Op sectorniveau	7
4.2	Op bestuursniveau (per sector)	11
5	Analyse van bestuurskenmerken	16
5.1	<i>Solvabiliteit 2</i>	17
5.2	<i>Bestuursgrootte</i>	20
5.3	<i>Bestuursoordeel</i>	23
5.4	<i>Gemeentegrootte</i>	26
5.5	<i>Leerlingpopulatie (% apcg)</i>	32
6	Kwalitatief onderzoek naar incidenteel geld	34



2 Inleiding

Dit is het technisch rapport over het onderzoek naar tijdelijke financieringsstromen (incidentele middelen), dat wordt beschreven in de Staat van het Onderwijs 2024. Het onderzoek bevat zowel een kwantitatief als kwalitatief gedeelte (interviews), de focus ligt op het funderend onderwijs (PO, VO en (V)SO).

Dit technisch rapport bevat de resultaten van de kwantitatieve analyses en een korte beschrijving van hoe het kwalitatieve gedeelte uitgevoerd is. De conclusies uit de interviews worden beschreven in de tekst van de Staat van het Onderwijs 2024.



3 Databronnen en definities

3.1 Databronnen

3.1.1 *XBRL*

De financiële verantwoordingsgegevens worden jaarlijks door DUO ter beschikking gesteld, en zijn afkomstig uit de jaarrekeningen van de schoolbesturen, aangeleverd in het XBRL-onderwijsportaal. De cijfers uit het onderwijsportaal worden aangeleverd door de onderwijsbesturen zelf aan de hand van hun jaarverslagen. Voor dit onderzoek maken we gebruik van de laatste levering (05.09.2023).

De data bevat alle financiële gegevens om tot Lumpsum, het gemiddelde percentage incidenteel geld (vanuit Rijk en overig) en de solvabiliteit (2) te komen.

3.1.2 *1cijfer-bestanden (PO/SO/VO)*

De BRON-bestanden bevatten onderwijsregistraties van alle ingeschreven leerlingen/studenten (populatiegegevens) op peildatum 1 oktober van het betreffende schooljaar zoals door DUO verkregen van de scholen/instellingen en geleverd aan de Inspectie van het Onderwijs. Deze BRON-bestanden zijn verrijkt door DUO tot 1-cijferbestanden.

De BRON-bestanden bevatten op leerlingenniveau onder andere gegevens over de school en het bevoegd gezag en migratie-achtergrond van de leerling. Daarnaast bevat BRON voor primair onderwijs (po) eindtoetsgegevens en schooladviezen. Voor het voortgezet onderwijs (vo) zijn onderwijsniveau en profiel bekend. Voor het (voortgezet-) speciaal onderwijs ((v)so) zijn gegevens bekend over voortgang in het (v)so, bijvoorbeeld doorstroom, verblijfsduur en uitstroomprofiel.

3.1.3 *Bestuursdata (MTW011) en Prestatiemonitor besturen*

Deze databronnen bevatten de relevante bestuurskenmerken zoals het aantal objecten van toezicht per bestuur en sector ter bepaling van de bestuursgrootte. De prestatie-monitor besturen bevat daarnaast ook de oordelen van inspecteurs op verschillende standaarden uit ons toezichtkader en de eindoordelen voor besturen.

3.1.4 *CBS gemeente data*

Het CBS publiceert cijfers op gemeentelijk en regionaal niveau onder meer over de gemeentegrootte en stedelijkheid. De indicatoren werden op basis van de door het CBS gehanteerde gemeentecode aan de besturen gekoppeld.

3.1.5 *Jaarverslagen*

Ter voorbereiding van de interviews met besturen waaruit het kwalitatieve gedeelte van het onderzoek bestond, zijn ook de jaarverslagen van de besturen



doorgenomen. Dit is gedaan om een algemeen beeld te krijgen van de financiële achtergrond van de besturen en welke type en aandelen aan incidenteel geld zij ontvangen.

3.2 Definities

3.2.1 Percentage incidenteel geld

Databron: Het percentage incidenteel geld wordt bepaald op basis van de meest recente levering van de XBRL data.

$$\text{percentage inc. geld totaal} = \frac{\text{totaal van overige subsidies OCW en EZ} + \text{overige overheidsbijdragen en} - \text{subsidies}}{\text{Rijksbijdragen van het Ministerie van OCW}}$$

Opsplitsingen kunnen worden gemaakt voor incidenteel geld vanuit overige subsidies (gemeenten/ provincies/ eventueel andere bronnen) en incidenteel geld vanuit de Rijksoverheid.

$$\text{percentage inc. geld overig} = \frac{\text{overige overheidsbijdragen en} - \text{subsidies}}{\text{Rijksbijdragen van het Ministerie van OCW}}$$

$$\text{percentage inc. geld rijk} = \frac{\text{totaal van overige subsidies OCW en EZ}}{\text{Rijksbijdragen van het Ministerie van OCW}}$$

De NPonderwijsmiddelen vanuit het Nationaal Programma Onderwijs zijn wisselend door besturen verantwoord in de jaarverslagen en dus in de XBRL data. Sommige besturen hebben de bedragen onder de lumpsum en anderen onder incidenteel vanuit Rijk verantwoord. Hierdoor zijn de effecten van de NPonderwijsmiddelen niet goed uit de XBRL data te halen. Dit geldt ook voor andere geormerkte bekostiging, dit valt niet onder incidenteel geld. Dit zorgt ervoor dat de aandelen incidenteel geld die gerapporteerd worden een onderschatting zijn.

3.2.2 Solvabiliteit 2

Voor solvabiliteit 2 hanteren we de volgende berekening:

$$\text{solvabiliteit 2} = \frac{\text{eigen vermogen} + \text{aandeel in het groepsvermogen dat niet aan de rechtspersoon toekomt} + \text{voorzieningen}}{\text{totaal van passiva}}$$

3.2.3 Bestuursgrootte

Gebaseerd op het aantal objecten van toezicht (ovts) van een bestuur:

1. eenpitter	1 ovt
2. klein	Tussen de 2 en 10 ovts
3. midden	Tussen de 11 en 25 ovts
4. groot	Tussen de 26 en 50 ovts
5. extra groot	Meer dan 50 ovts



3.2.4 Gemeentegrootte

Variabele met de volgende niveaus:

1	minder dan 20.000 inwoners
2	20. 000 tot 50.000 inwoners
3	50.000 tot 100.000 inwoners
4	100.000 tot 150.000 inwoners
5	150.000 tot 250.000 inwoners
6	250.000 inwoners of meer

3.2.5 Bestuursoordelen

Alleen het eindoordeel van het bestuur is meegenomen, niet de oordelen op elke standaard. Niet voor alle besturen zijn oordelen beschikbaar, voor 328 besturen wel en die zijn in de analyses gebruikt. Het eindoordeel maakt verschil tussen de waardes O (onvoldoende), V (voldoende) en G (goed).

3.2.6 Percentage apcg leerlingen per bestuur

De apcg-toekenning (armoedeprobleem-cumulatie-gebied) wordt jaarlijks door het CBS berekend in het kader van het Regionaal Inkomensonderzoek (RIO). Een apc-gebied is een postcodegebied waarin zowel het percentage huishoudens met lage inkomens, als het percentage huishoudens met een uitkering én het percentage niet-westerse allochtonen hoger ligt dan 80 procent van alle postcodegebieden in Nederland.

In dit onderzoek wordt gebruikt gemaakt van het percentage leerlingen uit een apcg-gebied. Dit is een indicator die gemakkelijker op bestuursniveau te berekenen is. Voor andere veelgebruikte indicatoren zoals schoolweging of achterstandsscores is dit lastiger.



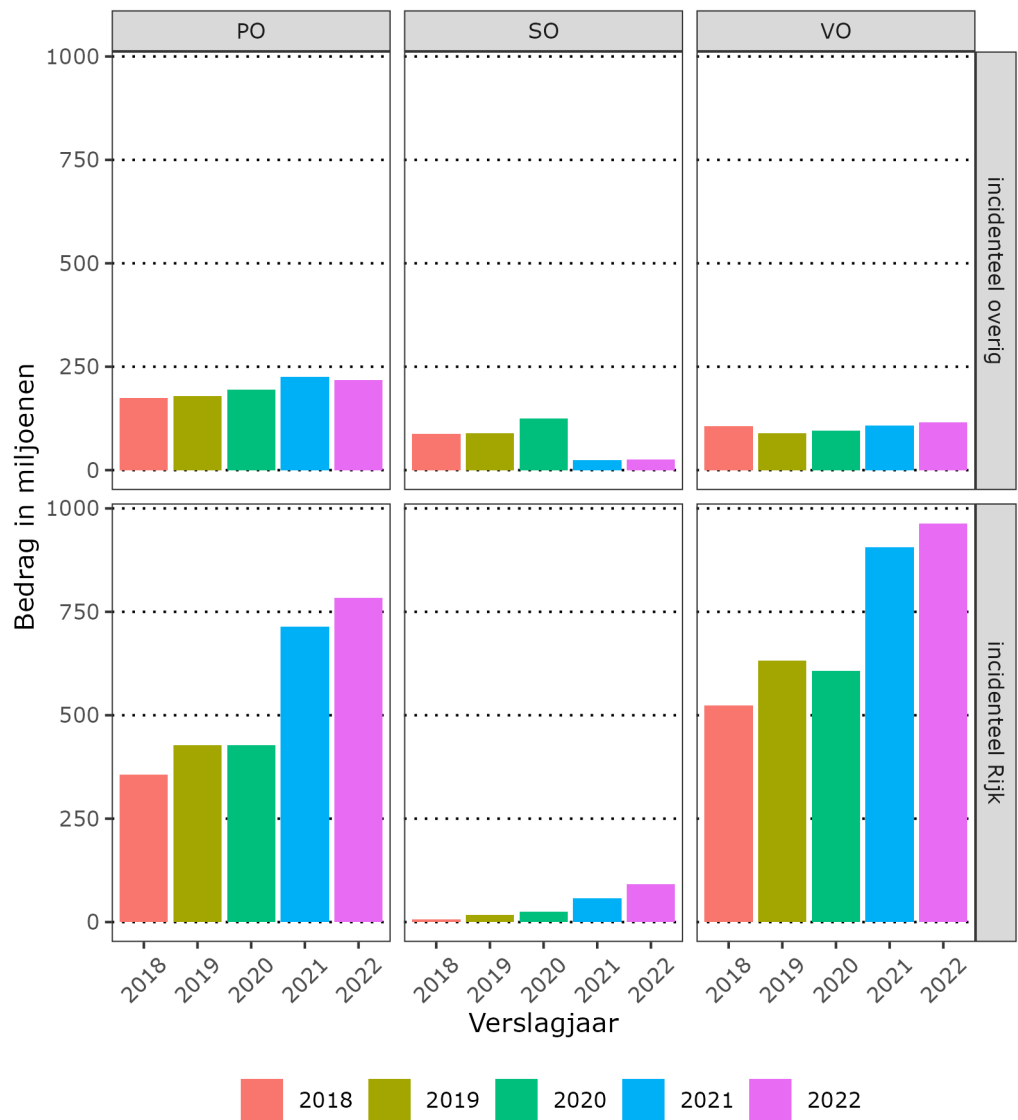
4 Omvang en ontwikkeling van incidenteel geld

4.1 Op sectorniveau

Figuur 4.1 en Tabel 4.1 geven de omvang weer van de (structurele en) incidentele Rijksbijdragen en het overige incidentele geld, over de afgelopen 5 jaar.

In het PO en VO is een stijging te zien in de absolute bedragen aan incidentele middelen die ontvangen worden, de stijging is sterker bij de incidentele middelen vanuit het Rijk dan bij de incidentele gelden uit overige bronnen. In het SO is er bij de incidentele middelen uit overige bronnen een daling te zien.

Figuur 4.1: Ontwikkeling bedragen incidenteel geld





Tabel 4.1: Omvang Rijksbijdragen en overige incidentele gelden (in miljoenen), per sector

	jaar	lumpsum	incidenteel Rijk	incidenteel overig
PO	2018	8.157	356	175
	2019	8.665	428	179
	2020	9.072	427	194
	2021	9.943	714	225
	2022	11.137	784	217
SO	2018	1.122	6	87
	2019	1.223	17	90
	2020	1.338	25	125
	2021	1.446	58	24
	2022	1.621	91	25
VO	2018	5.928	523	106
	2019	6.068	632	90
	2020	6.098	608	95
	2021	6.816	906	108
	2022	7.360	964	116

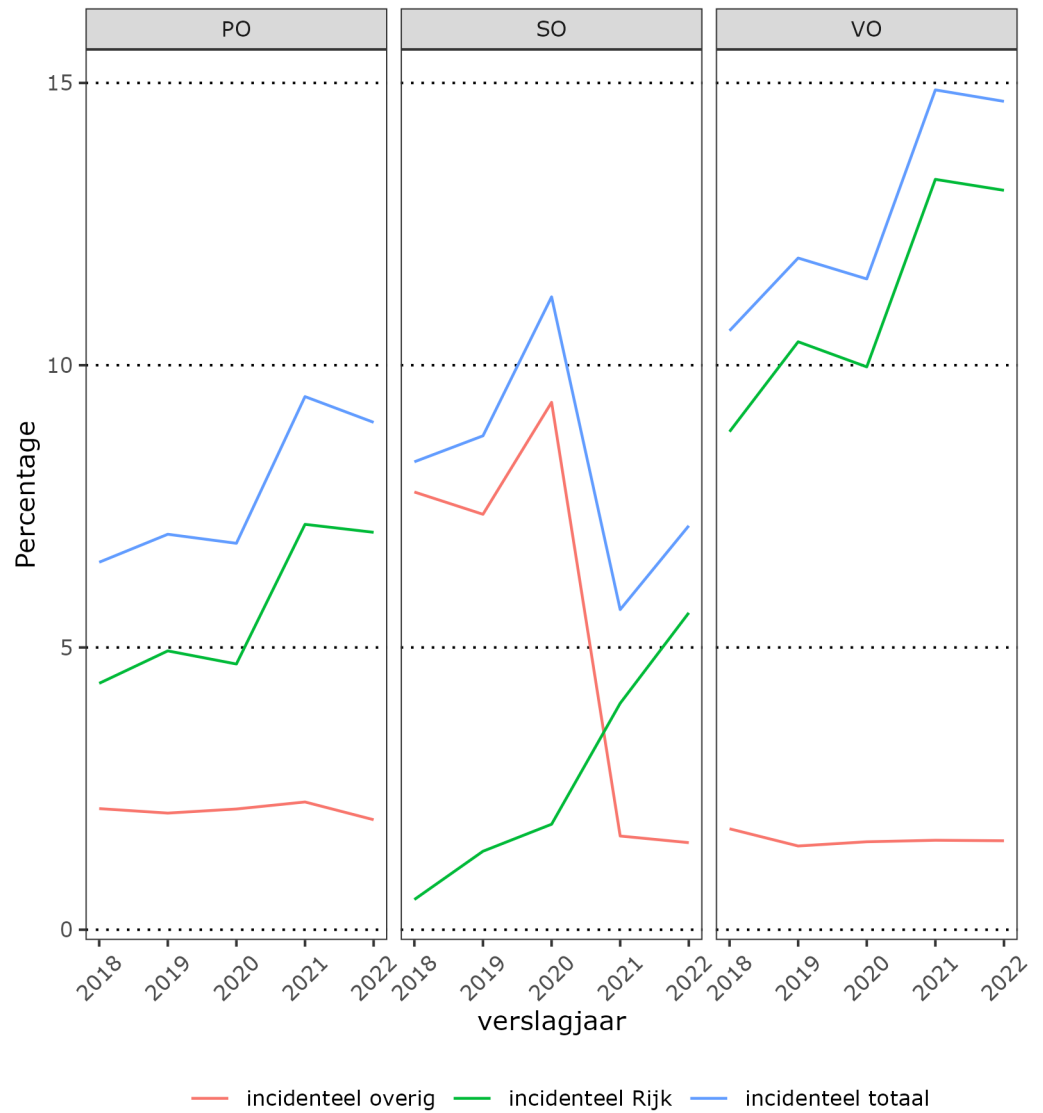
Figuur 4.2 en Tabel 4.2 geven de percentages incidenteel geld weer per sector. Dit is een weergave van de relatieve hoogte van het incidenteel geld t.o.v. de lumpsum.

Het percentage incidenteel geld is het hoogst in de sector VO, opvallend is dat dit komt door een aanzienlijk hoger percentage incidenteel geld vanuit het Rijk in vergelijking tot de andere sectoren.

In het PO zien we dat het percentage incidenteel geld in recente jaren gestegen is t.o.v. eerdere jaren. In het SO schommelt het percentage over de jaren heen. Opvallend binnen deze sector is de stijging in het percentage incidenteel geld vanuit het Rijk, terwijl er een daling uit overige bronnen plaats heeft gevonden. In het VO zien we een stijgende trend. De toename wordt vooral veroorzaakt door een toename in incidenteel geld vanuit het Rijk.



Figuur 4.2: Ontwikkeling percentage incidenteel geld





Tabel 4.2: Percentages incidenteel geld per sector

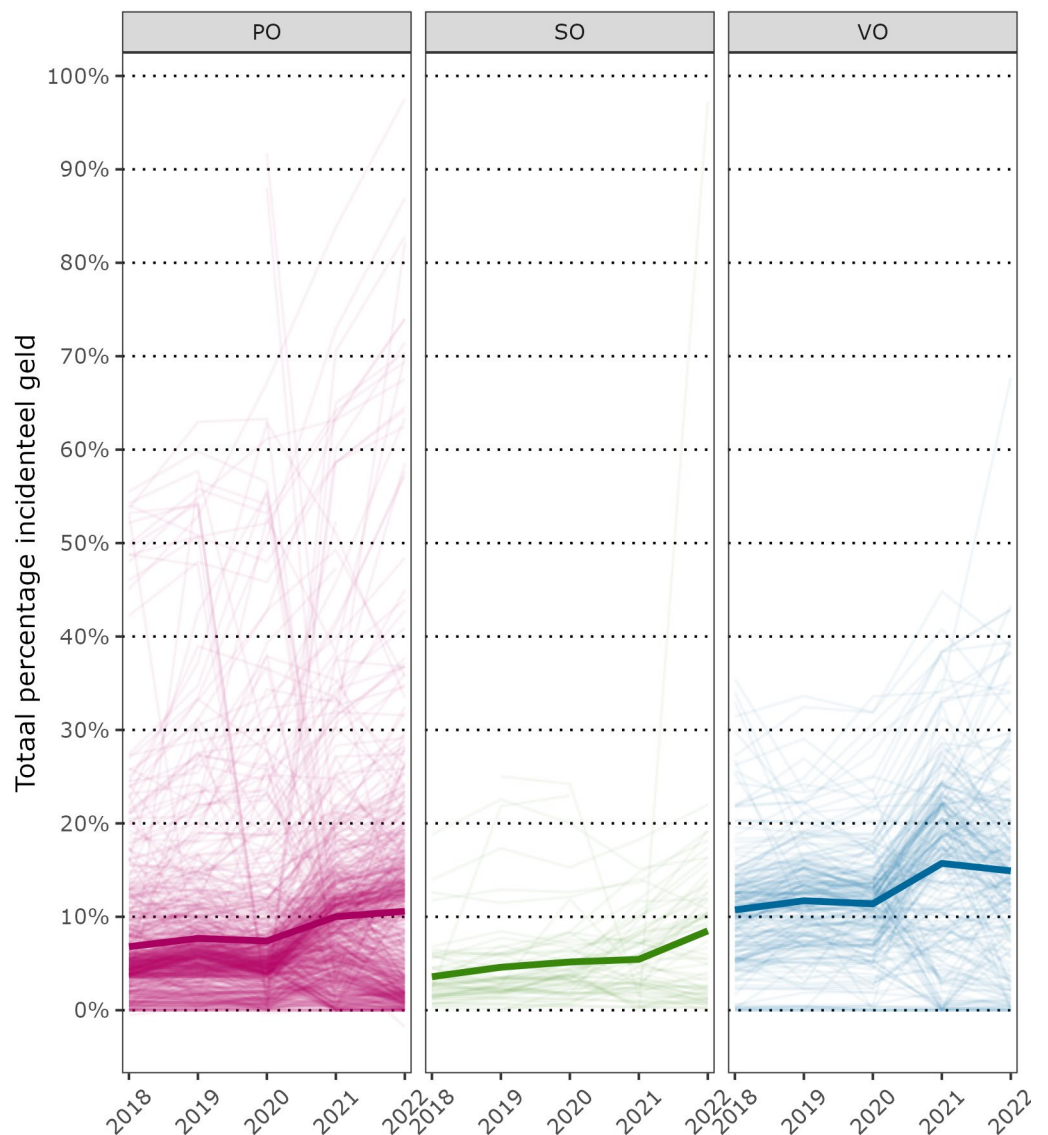
	jaar	% incidenteel	% incidenteel Rijk	% incidenteel overig
PO	2018	6,51	4,36	2,15
	2019	7,01	4,94	2,07
	2020	6,85	4,71	2,14
	2021	9,44	7,18	2,26
	2022	8,99	7,04	1,95
SO	2018	8,29	0,53	7,75
	2019	8,75	1,39	7,36
	2020	11,21	1,87	9,34
	2021	5,67	4,01	1,66
	2022	7,16	5,61	1,54
VO	2018	10,61	8,82	1,79
	2019	11,90	10,42	1,48
	2020	11,53	9,97	1,56
	2021	14,88	13,29	1,58
	2022	14,67	13,10	1,58



4.2 Op bestuursniveau (per sector)

Figuur 4.4 geeft de trends aan in incidenteel geld voor elk individueel bestuur. Vooral in het PO zijn er een aantal besturen die (consistent of een enkele keer) hogere percentages aan incidenteel geld ontvangen. In zowel het PO als VO is de spreiding tussen de besturen ook groot, er zijn grote verschillen te zien tussen de besturen.

Figuur 4.4:

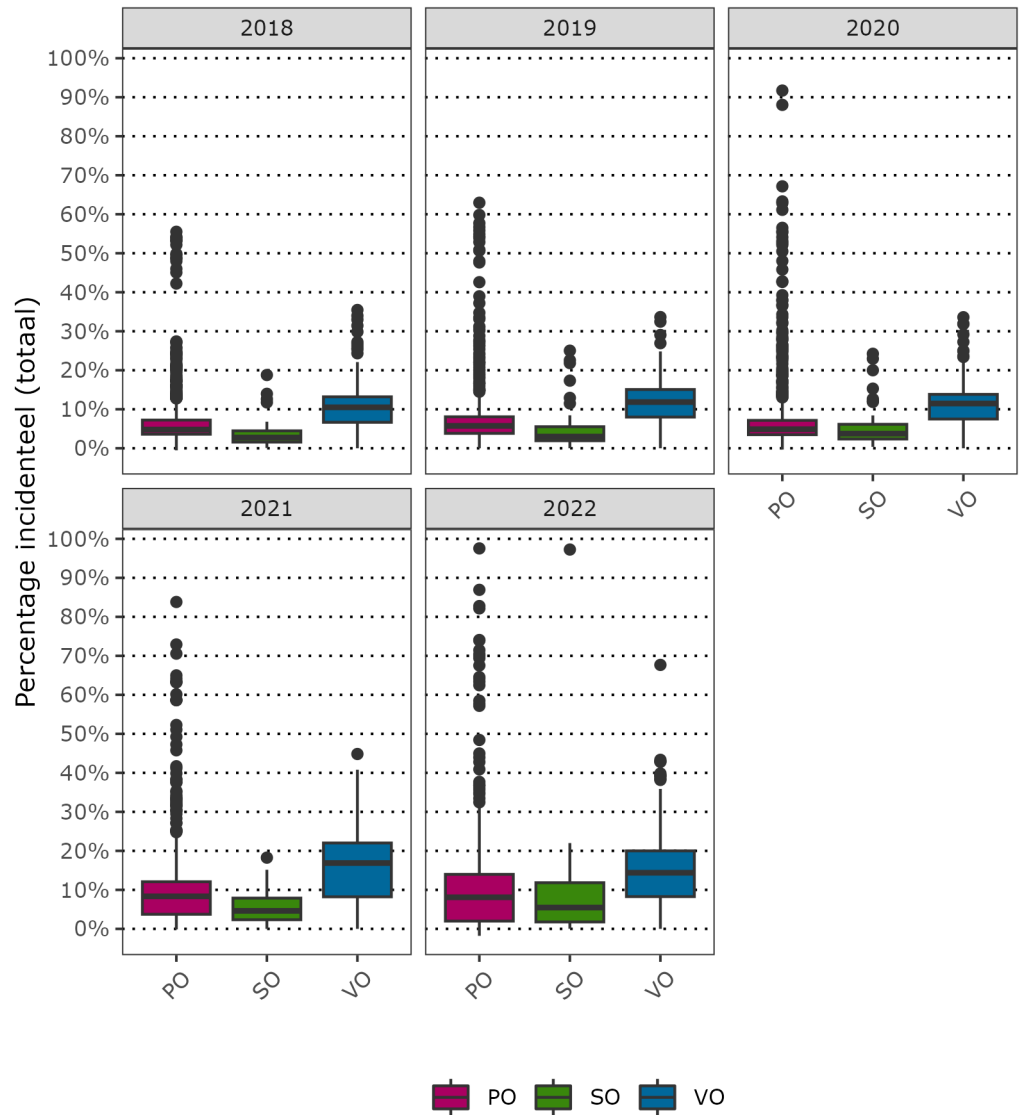


Figuur 4.3 is een weergave van de verdeling van het percentage incidenteel geld (totaal) per sector per jaar. Tabel 4.3 bevat de gemiddelden, mediaan en standaard deviaties van de drie percentages, per sector per jaar. In alle sectoren is de spreiding van het percentage incidenteel geld totaal over de jaren heen groter geworden. Ook de gemiddelden en medianen zijn gestegen. Opvallend is dat dit niet het geval is voor het percentage incidenteel geld uit



overige bronnen. Hier blijven de spreiding, het gemiddelde en de mediaan stabiel over de jaren heen.

Figuur 4.3: Verdeling van het percentage incidentele geld:





Tabel 4.3: Beschrijvende statistieken voor de verschillende percentages incidenteel geld, per sector

		2018		2019		2020		2021		2022	
		Gem.	Std. dev.	Gem.	Std. dev.	Gem.	Std. dev.	Gem.	Std. dev.	Gem.	Std. dev.
PO	% incidenteel	6,8	7,8	7,7	8,7	7,4	9,9	10,0	10,4	10,6	12,4
	% incidenteel Rijk	5,0	6,9	5,9	7,6	5,4	7,5	8,1	9,3	8,9	11,6
	% overig	1,8	2,9	1,8	3,5	2,0	5,1	1,9	3,4	1,7	2,9
SO	% incidenteel	3,6	3,3	4,6	5,1	5,2	4,9	5,4	4,2	8,5	12,6
	% incidenteel Rijk	1,1	1,0	2,3	3,8	2,6	4,1	3,0	3,2	5,0	5,3
	% overig	2,5	3,1	2,3	3,3	2,5	3,0	2,5	3,2	3,5	12,1
VO	% incidenteel	10,7	6,3	11,7	5,8	11,4	5,9	15,7	9,6	14,9	10,4
	% incidenteel Rijk	8,8	5,5	10,0	5,4	9,6	5,2	13,9	9,1	13,2	10,1
	% overig	1,9	3,0	1,7	2,6	1,8	2,8	1,8	2,8	1,7	2,6

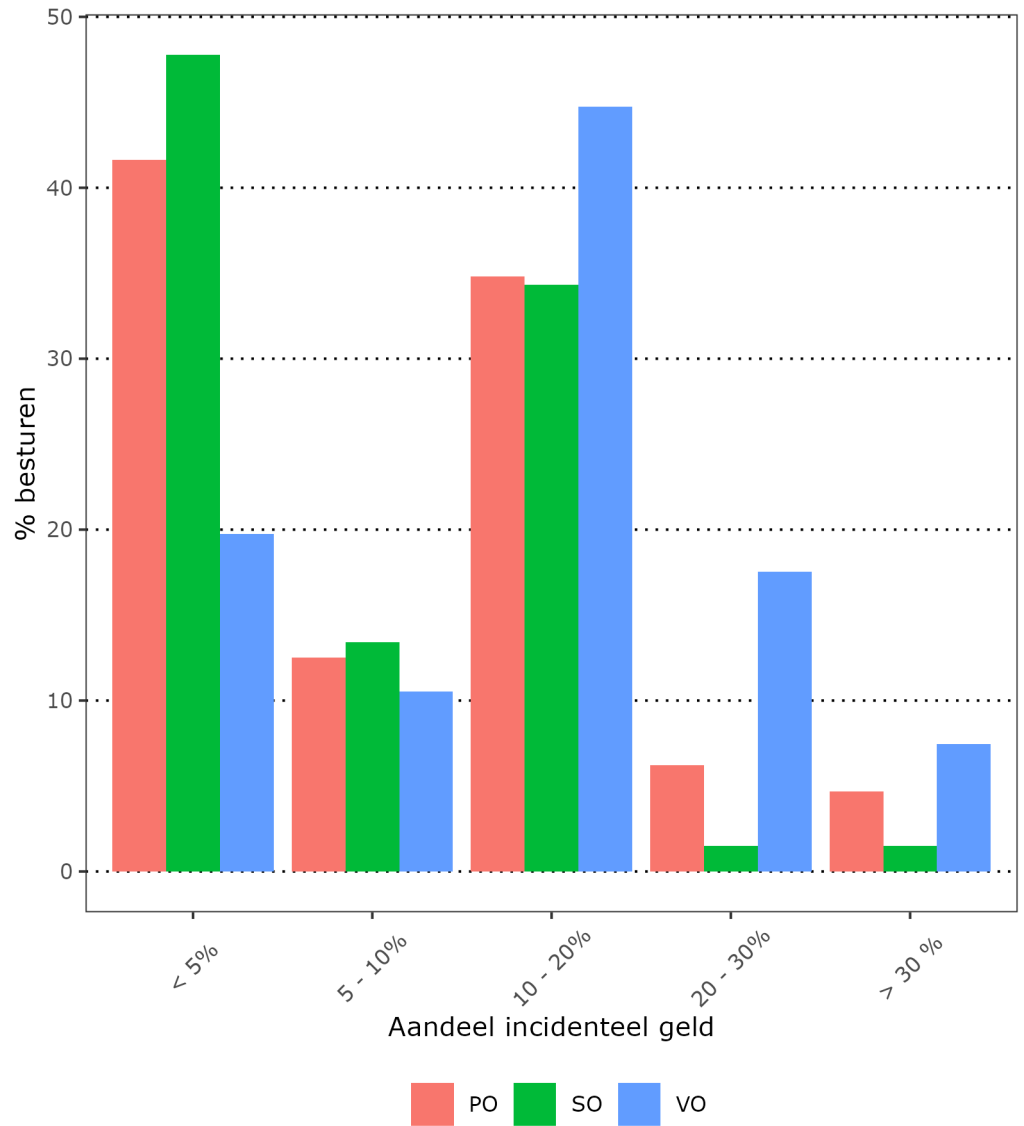
Tabel 4.4 is een weergave van het aantal besturen met een bepaald percentage incidenteel geld, de tabel bevat de aantallen voor 2022. Voor het grootste gedeelte van de besturen ligt het percentage incidenteel geld onder de 5%, maar er zijn wel enkele verschillen per sector. In het VO is de groep tussen de 10-20% de grootste. In Figuur 4.5 is per sector te zien welke percentages besturen in welke van de verschillende categorieën aandeel incidenteel geld vallen.

Tabel 4.4: Omvang Rijksbijdragen en overige incidentele gelden (in miljoenen)

	< 5%	5 - 10%	10 - 20%	20 - 30%	> 30 %	N
PO	329	99	275	49	37	790
SO	32	9	23	1	1	67
VO	45	24	102	40	17	228



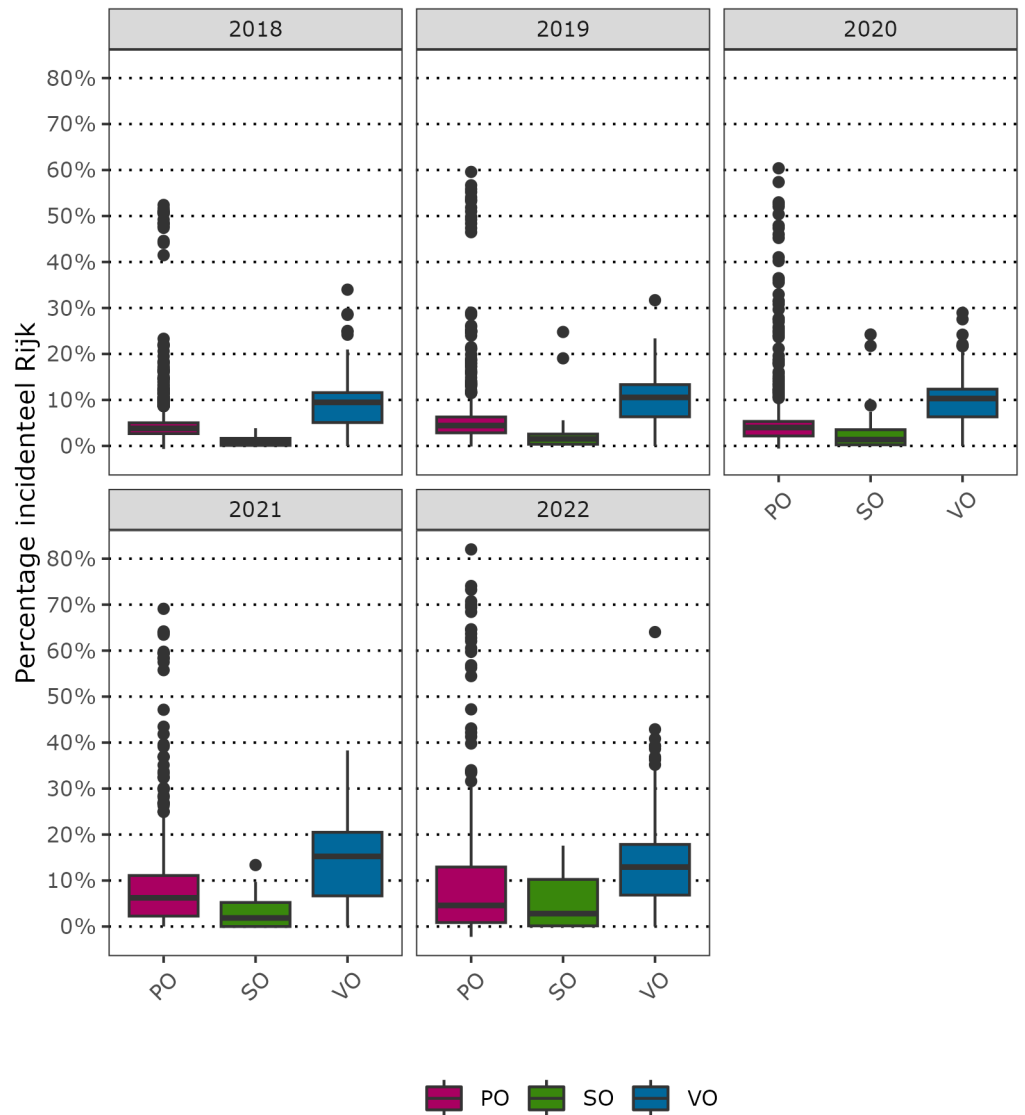
Figuur 4.5: Afhankelijkheid besturen van incidenteel geld



De trend in het percentage incidenteel geld komt vooral door de verandering in incidentele Rijksbijdragen te komen. In Figuur 4.6 is te zien hoe het percentage incidenteel Rijk zich heeft ontwikkeld over de jaren heen. We zien hier soortgelijke trends als bij het totale percentage incidenteel geld.



Figuur 4.6: Verdeling van het percentage incidentele geld Rijk:





5 Analyse van bestuurskenmerken

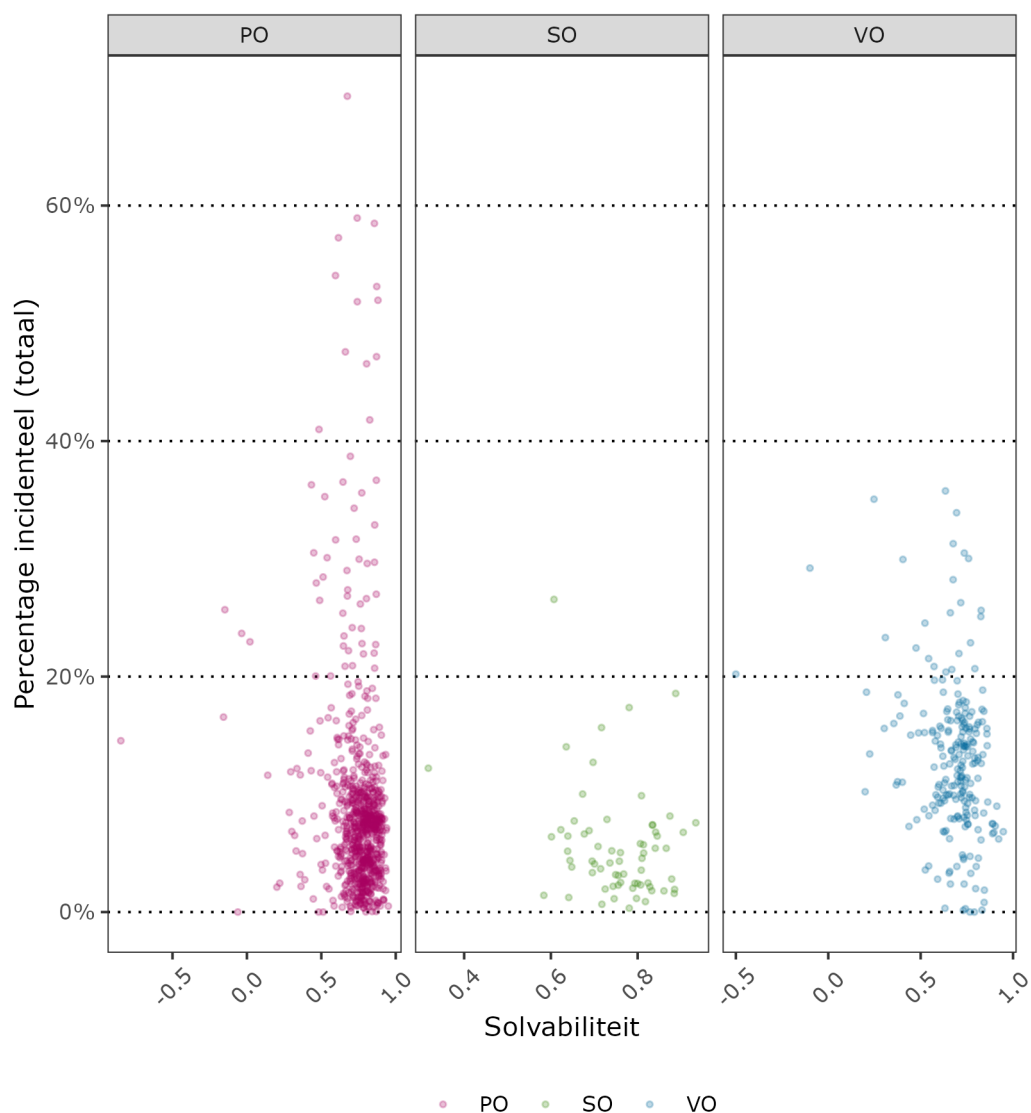
Zien we verschillen tussen besturen met een hoog percentage incidenteel geld t.o.v. besturen met een laag percentage incidenteel geld op basis van kenmerken zoals solvabiliteit 2, bestuursgrootte, gemeentegrootte, of leerlingpopulatie? Verandert dit ook over de tijd?



5.1 Solvabiliteit 2

Als we over de jaren heen de gemiddelde percentages incidenteel geld en solvabiliteit nemen, zien we geen tot weinig verband. Zie Figuur 5.1 en de correlatiecoëfficiënten in Tabel 5.1. Correlatiecoëfficiënten kunnen tussen de -1 en 1 vallen, waarden tot de 0,30 kunnen geïnterpreteerd worden als geen tot weinig verband.

Figuur 5.1: Relatie tussen percentage incidenteel geld en solvabiliteit:



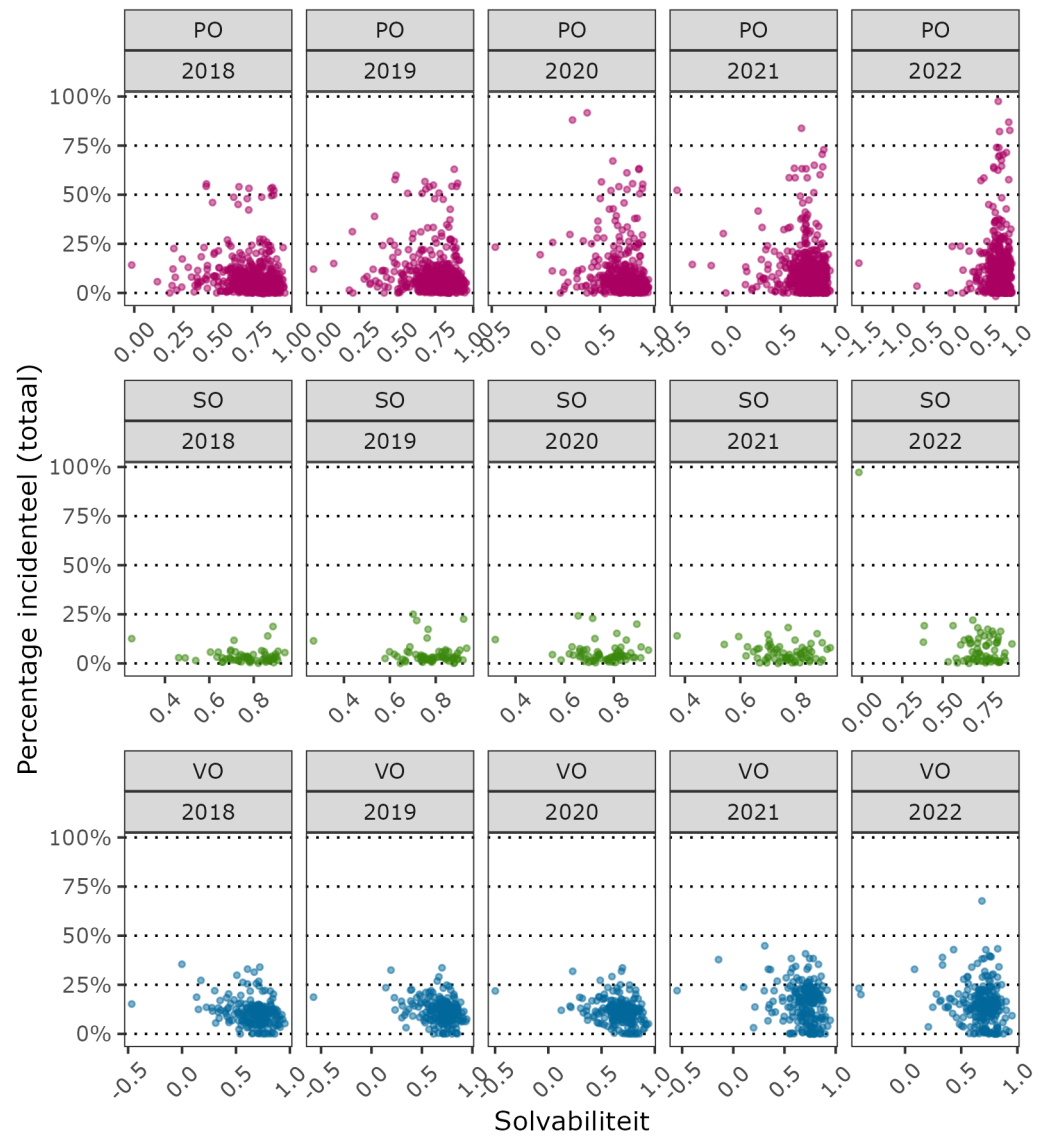
Tabel 5.1: Correlaties tussen solvabiliteit en percentage incidentele geld (gemiddeld over de jaren heen)

	correlatie
PO	-0,153
SO	-0,228
VO	-0,267



Figuur 5.2 laat de relatie tussen het percentage incidenteel geld en de solvabiliteit zien, per sector over de jaren heen. De bijbehorende correlatiecoëfficiënten zijn weergegeven in Tabel 5.2.

Figuur 5.2: Relatie tussen percentage incidenteel geld en solvabiliteit:





Tabel 5.2: Correlaties tussen solvabiliteit en percentage incidentele geld per jaar

	verslagjaar	correlatie
PO	2018	-0,149
	2019	-0,153
	2020	-0,224
	2021	-0,125
	2022	-0,010
SO	2018	-0,102
	2019	-0,113
	2020	-0,094
	2021	-0,235
	2022	-0,636
VO	2018	-0,281
	2019	-0,276
	2020	-0,276
	2021	-0,196
	2022	-0,145

Er lijkt dus weinig tot geen verband te zijn tussen de solvabiliteit en het percentage incidentele geld. Alleen voor het SO in 2022 is er een sterkere correlatie gevonden. Dit komt door een enkel bestuur met een lage solvabiliteit en een percentage incidenteel van bijna 100%.



Tabel 5.3: Verdeling van het gemiddelde percentage incidenteel geld per bestuursgrootte

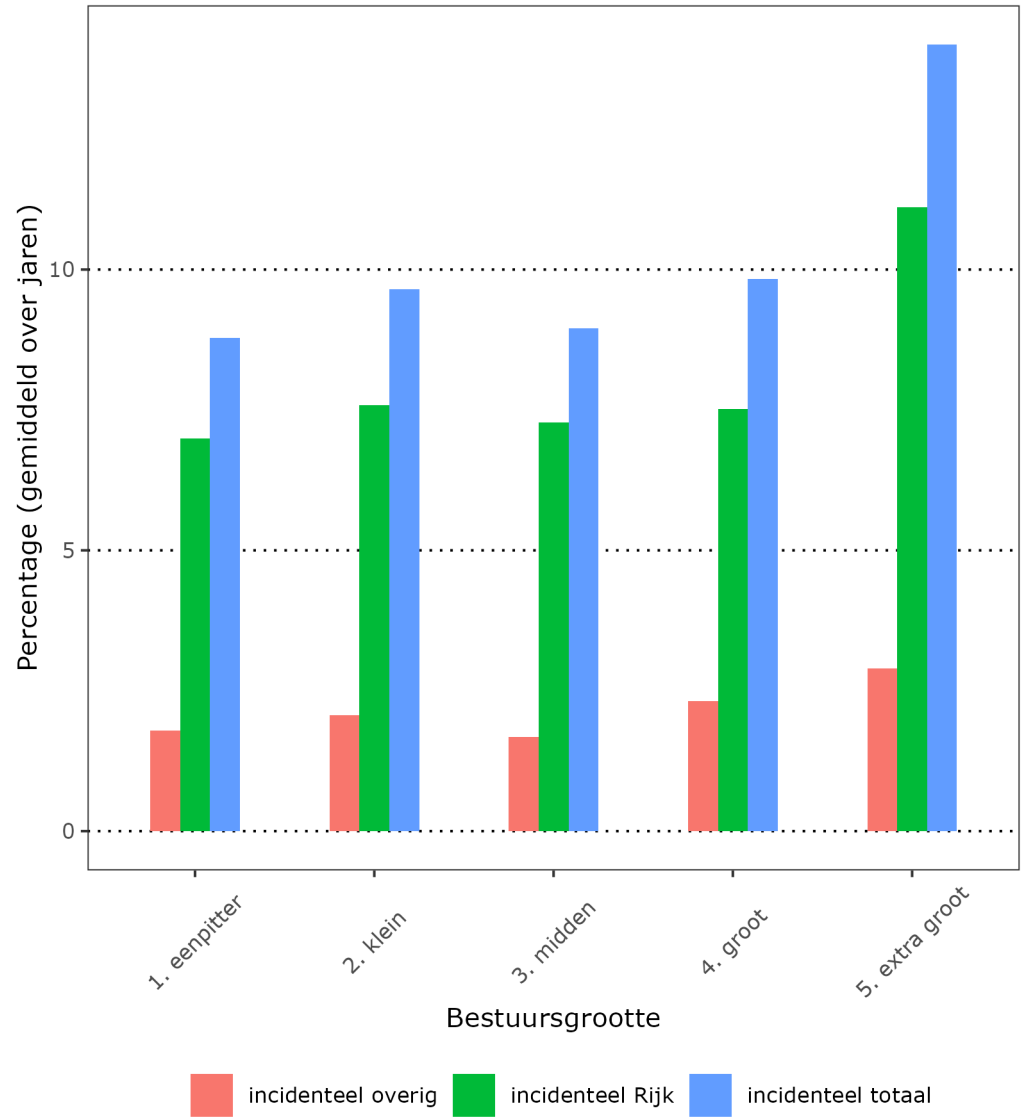
	bestuursgrootte	% incidenteel	% incidenteel Rijk	% incidenteel overig	n
2018	1. eenpitter	7,07	5,42	1,66	314
	2. klein	7,48	5,49	2,01	362
	3. midden	7,27	5,53	1,74	293
	4. groot	7,89	5,50	2,31	71
	5. extra groot	13,06	9,77	3,29	22
2019	1. eenpitter	7,92	6,21	1,71	319
	2. klein	8,61	6,69	1,92	365
	3. midden	7,85	6,21	1,63	293
	4. groot	9,35	6,91	2,34	71
	5. extra groot	13,84	10,61	3,23	22
2020	1. eenpitter	7,07	5,11	1,97	322
	2. klein	8,96	6,82	2,14	366
	3. midden	7,54	5,91	1,63	293
	4. groot	9,05	6,45	2,51	71
	5. extra groot	13,68	10,53	3,15	22
2021	1. eenpitter	10,05	8,40	1,65	325
	2. klein	11,19	9,14	2,05	369
	3. midden	11,10	9,33	1,78	294
	4. groot	11,69	9,23	2,45	71
	5. extra groot	14,91	12,26	2,65	23
2022	1. eenpitter	11,08	9,60	1,48	328
	2. klein	11,69	9,55	2,14	369
	3. midden	11,06	9,43	1,63	294
	4. groot	11,31	9,17	2,14	71
	5. extra groot	14,73	12,15	2,58	23

In Figuur 5.4 is te zien dat de extra grote besturen zowel vanuit het Rijk als vanuit overige bronnen hogere percentages incidenteel geld ontvangen. Het hogere percentages aan incidentele middelen uit overige bronnen (zoals gemeentelijke bronnen) kan deels verklaard worden doordat veel van de grootste besturen ook in de grootste gemeenten werken. In de grootste gemeenten ligt het percentages incidentele geld hoger, zie ook de analyses over gemeentegrootte.

Daarnaast is de spreiding tussen de besturen toegenomen over de jaren heen, de verschillen tussen de besturen zijn dus groter geworden.



Figuur 5.4: Gemiddelde percentages incidenteel geld per bestuursgrootte

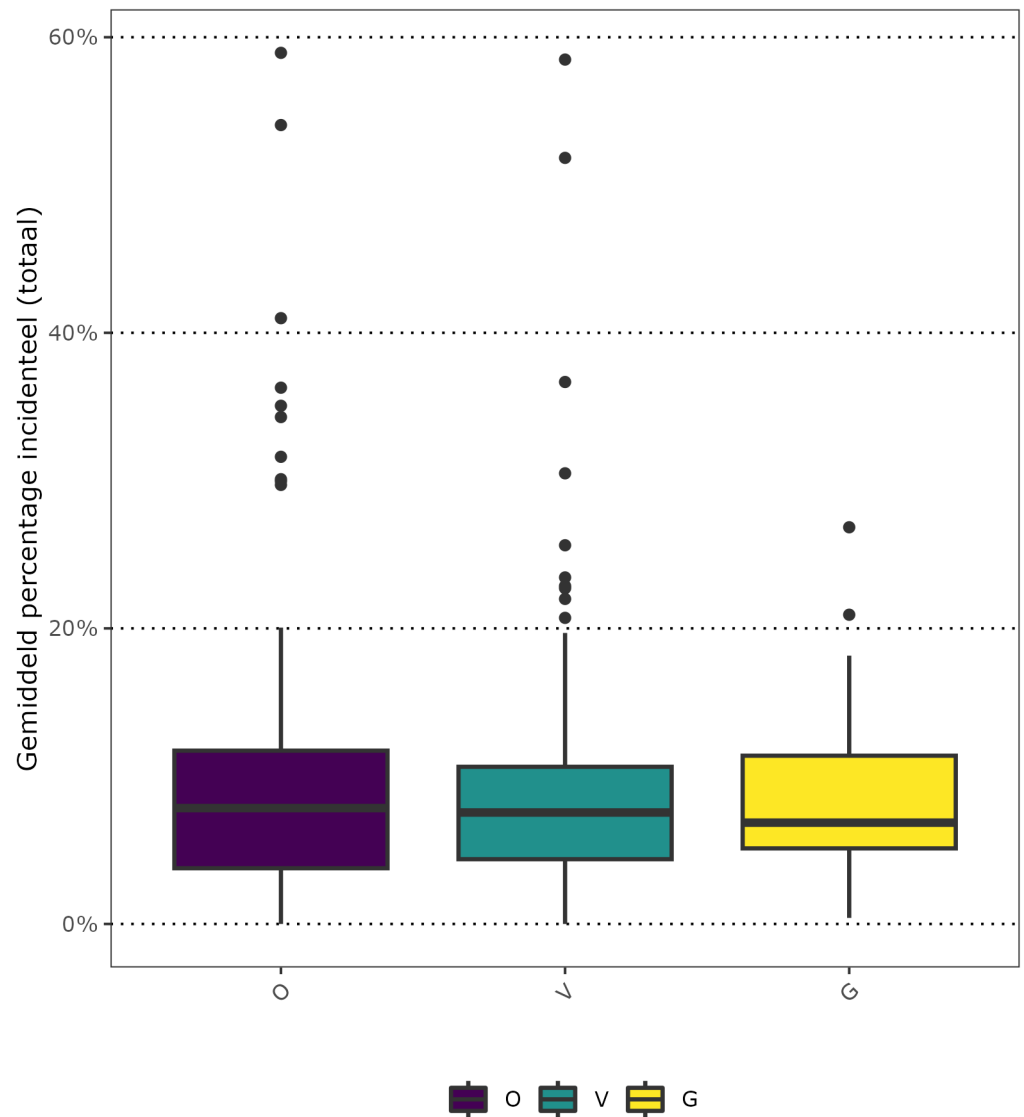




5.3 Bestuursoordeel

Er lijkt enig verband te zijn tussen het percentage incidenteel geld en het bestuursoordeel, zie Figuur 5.5. Besturen met het eindoordeel onvoldoende ontvangen gemiddeld meer incidenteel geld dan besturen met een voldoende of goed eindoordeel. Wel zien we ook dat de spreiding binnen de groep besturen met een onvoldoende ook groter is dan bij de andere besturen.

Figuur 5.5: Verdeling van het gemiddelde percentage incidenteel geld per EOB:





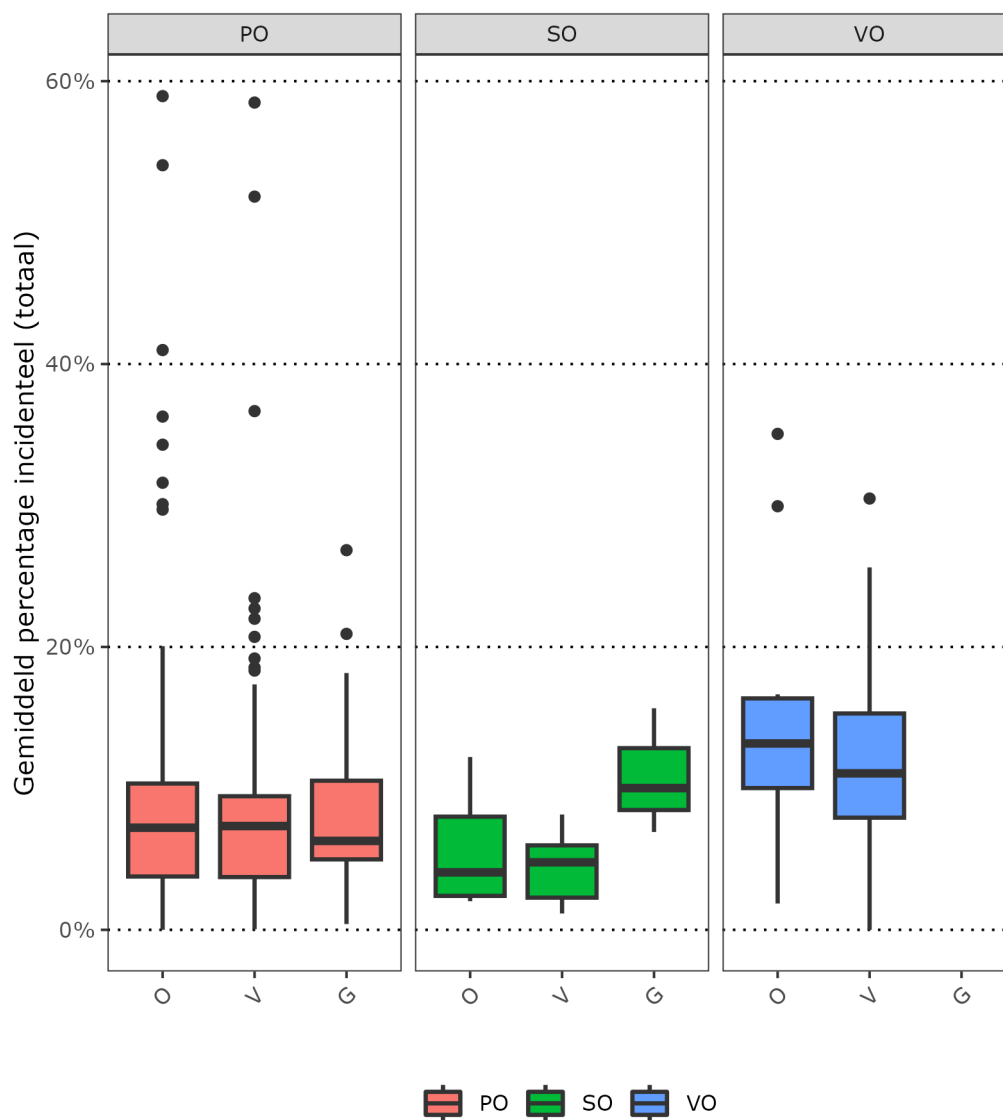
Tabel 5.4: Verdeling van het gemiddelde percentage incidenteel geld per EOB

	gem	sd	min	max	n
O	11,1	11,8	0,0	58,9	78
V	8,7	7,1	0,0	58,5	225
G	9,0	6,2	0,4	26,8	25

Ook een verdere opsplitsing naar sector laat weinig tot geen verband zien tussen bestuursoordeel en percentage incidenteel geld, zie Figuur 5.6.

In het SO zijn er wel verschillen te zien tussen de besturen met verschillende oordelen, opvallend is dat de besturen met het eindoordeel goed hogere percentages incidenteel geld ontvangen. Het aantal besturen in die sector (met oordeel) is erg klein (zie Tabel 5.5. Hier zijn dus geen sterke conclusies uit te trekken.

Figuur 5.6: Verdeling van het gemiddelde percentage incidenteel geld per EOB:





Tabel 5.5: Verdeling van het gemiddelde percentage incidenteel geld per EOB

	EOB	gem	sd	min	max	n
PO	O	11,1	12,7	0,0	58,9	58
	V	8,1	7,4	0,0	58,5	159
	G	8,8	6,5	0,4	26,8	22
SO	O	5,5	3,9	2,0	12,2	8
	V	4,4	2,2	1,2	8,2	16
	G	10,9	4,4	6,9	15,7	3
VO	O	15,0	9,2	1,9	35,1	12
	V	12,0	5,6	0,0	30,5	50

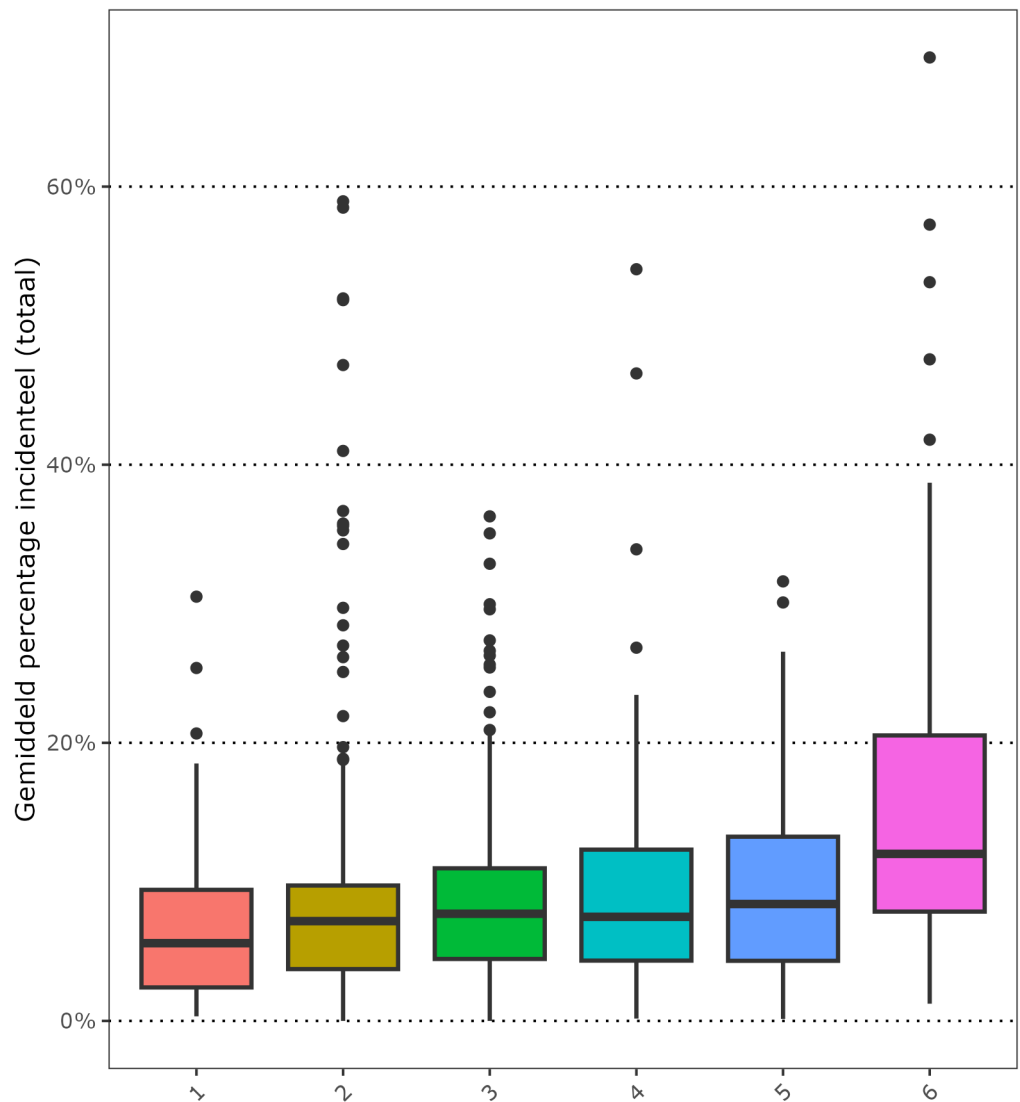


5.4 Gemeentegrootte

Tussen gemeentegrootte en percentage incidenteel geld lijkt er niet heel veel verband te zitten (Figuur 5.7). Het percentage incidenteel geld is gemiddelde genomen groter naarmate de gemeentegrootte stijgt. De verschillen tussen de verschillende categoriën zijn redelijk klein, maar in de grootste gemeentes (250 duizend inwoners of meer) ligt het aandeel incidenteel geld wel aanzienlijk hoger dan in de andere gemeenten.

De gemeentegroottes zijn als volgt gedefinieerd: categorie 1 zijn gemeenten met minder dan 20.000 inwoners, categorie 2: 20.000 tot 50.000 inwoners, categorie 3: 50.000 tot 100.000 inwoners, categorie 4: 100.000 tot 150.000 inwoners, categorie 5: 150.000 tot 250.000 inwoners, categorie 6: 250.000 inwoners of meer.

Figuur 5.7: Verdeling van het gemiddelde percentage incidenteel geld per gemeentegrootte:





Inspectie van het Onderwijs
*Ministerie van Onderwijs, Cultuur en
Wetenschap*

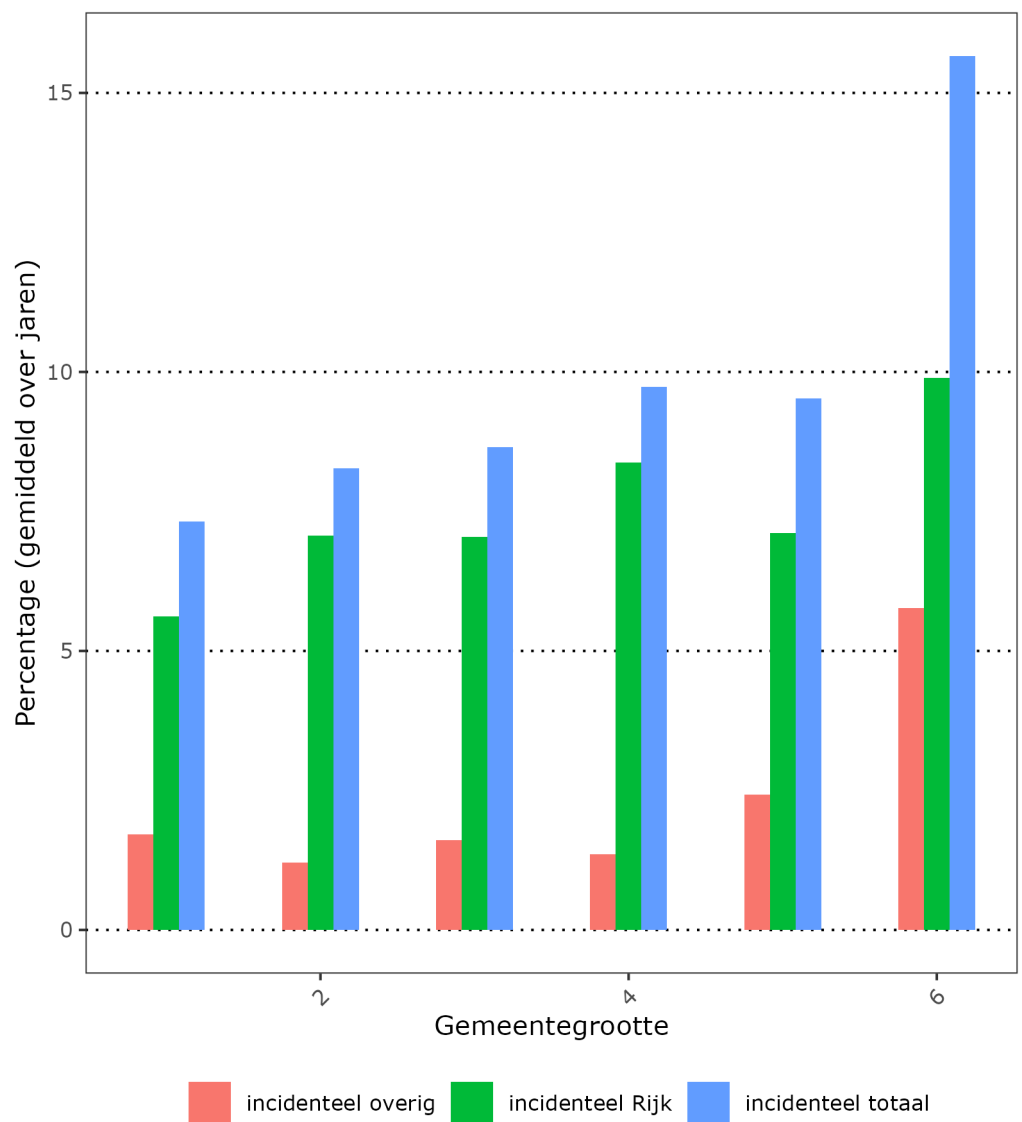


Tabel 5.6: Verdeling van het gemiddelde percentage incidenteel geld per gemeentegrootte

	% incidenteel	% incidenteel Rijk	% incidenteel overig	n
1	7,3	5,6	1,7	49
2	8,3	7,1	1,2	417
3	8,7	7,0	1,6	306
4	9,7	8,4	1,4	105
5	9,5	7,1	2,4	107
6	15,7	9,9	5,8	104

Uit Figuur 5.8 blijkt dat naast het percentage incidenteel geld vanuit het Rijk, vooral ook het percentage vanuit overige (zoals gemeentelijke) bronnen hoger ligt in de grootste gemeentes.

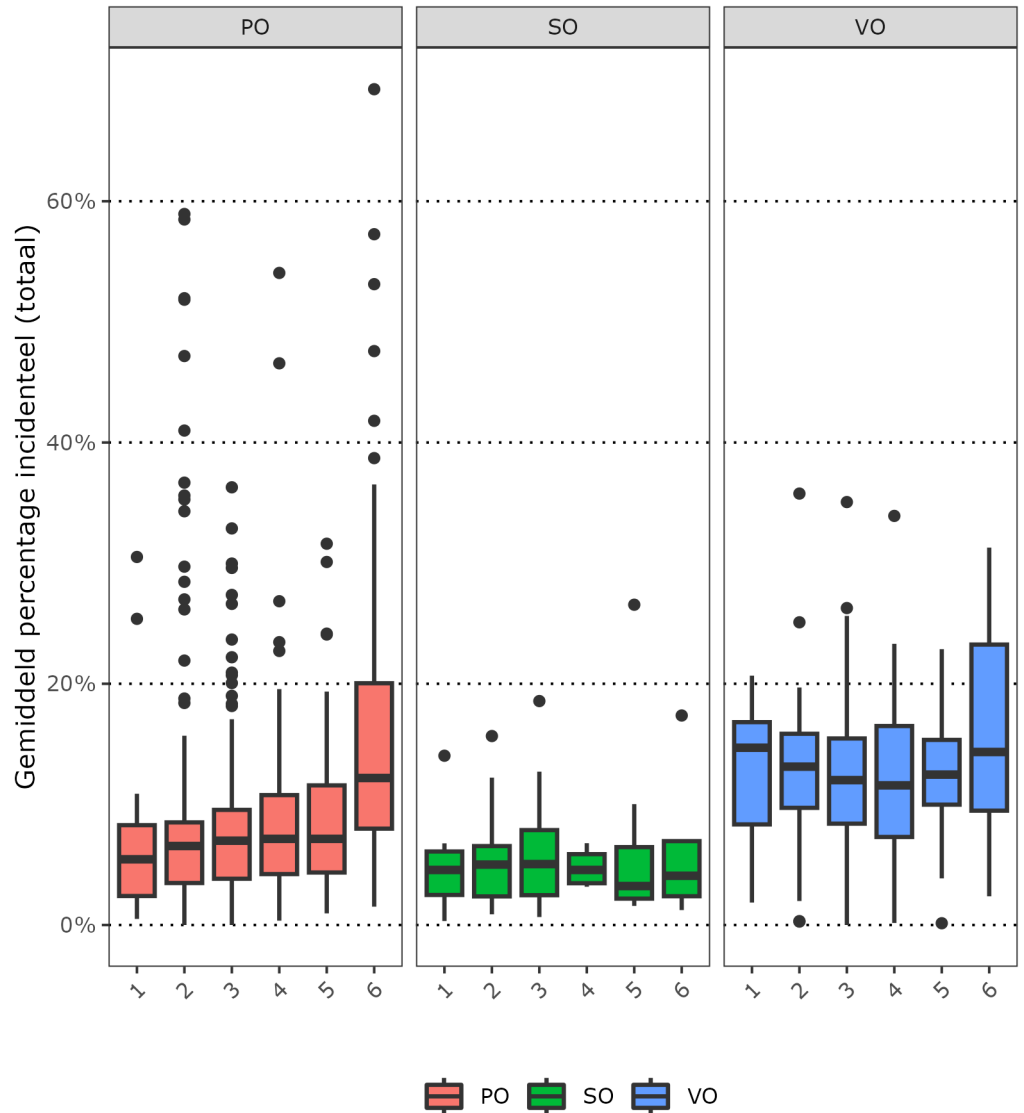
Figuur 5.8: Gemiddelde percentages incidenteel geld per gemeentegrootte





Uit de opsplitsing naar sector komt een vergelijkbaar patroon voor PO, zie Figuur 5.9 en Tabel 5.7. In het SO en VO zijn er weinig verschillen tussen gemeentegroottes te zien. Opvallend bij VO is dat het aandeel incidenteel geld alleen bij de allergrootste gemeentegrootte hoger ligt.

Figuur 5.9: Verdeling van het gemiddelde percentage incidenteel geld per gemeentegrootte:





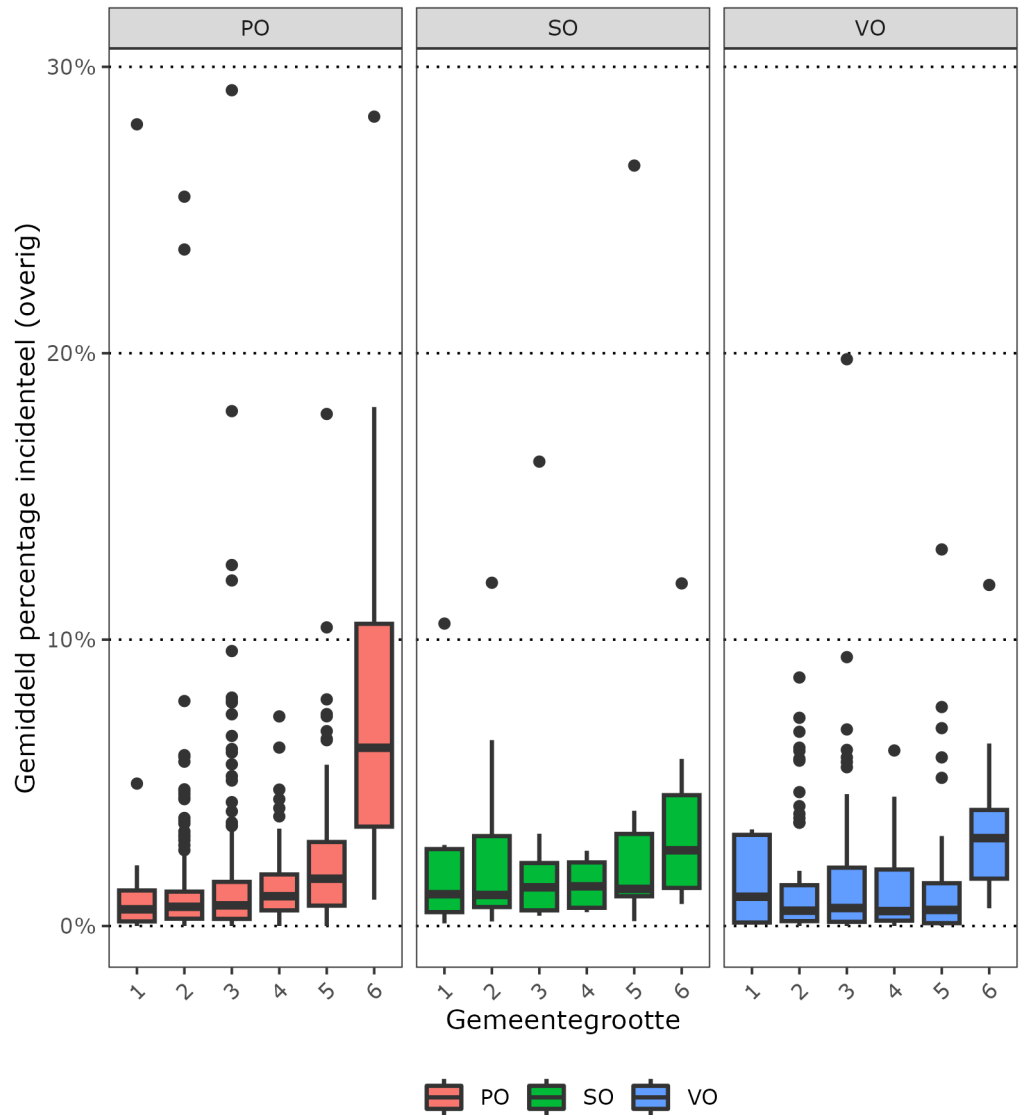
Tabel 5.7: Verdeling van het gemiddelde percentage incidenteel geld per gemeentegrootte

	gemeentegro otte	% incidenteel	% incidenteel Rijk	% incidenteel overig	n
PO	1	6,7	5,2	1,6	35
	2	7,6	6,5	1,1	331
	3	7,7	6,1	1,5	217
	4	9,2	7,8	1,4	77
	5	8,9	6,4	2,5	62
	6	16,3	9,3	7,0	70
SO	1	5,2	2,6	2,6	7
	2	5,2	2,8	2,4	19
	3	6,0	3,8	2,2	17
	4	4,8	3,3	1,5	4
	5	5,9	2,3	3,6	13
	6	5,9	2,0	3,9	7
VO	1	12,5	10,9	1,6	7
	2	12,7	11,2	1,5	67
	3	12,3	10,6	1,7	72
	4	12,4	11,1	1,3	24
	5	12,2	10,5	1,8	32
	6	16,5	13,3	3,2	27

In Figuur 5.10 is te zien dat het percentage incidenteel geld uit overige bronnen (niet het Rijk) in de grootste gemeentes het hoogst is.



Figuur 5.10: Verdeling gemiddeld percentage incidenteel geld overig per sector en gemeentegrootte



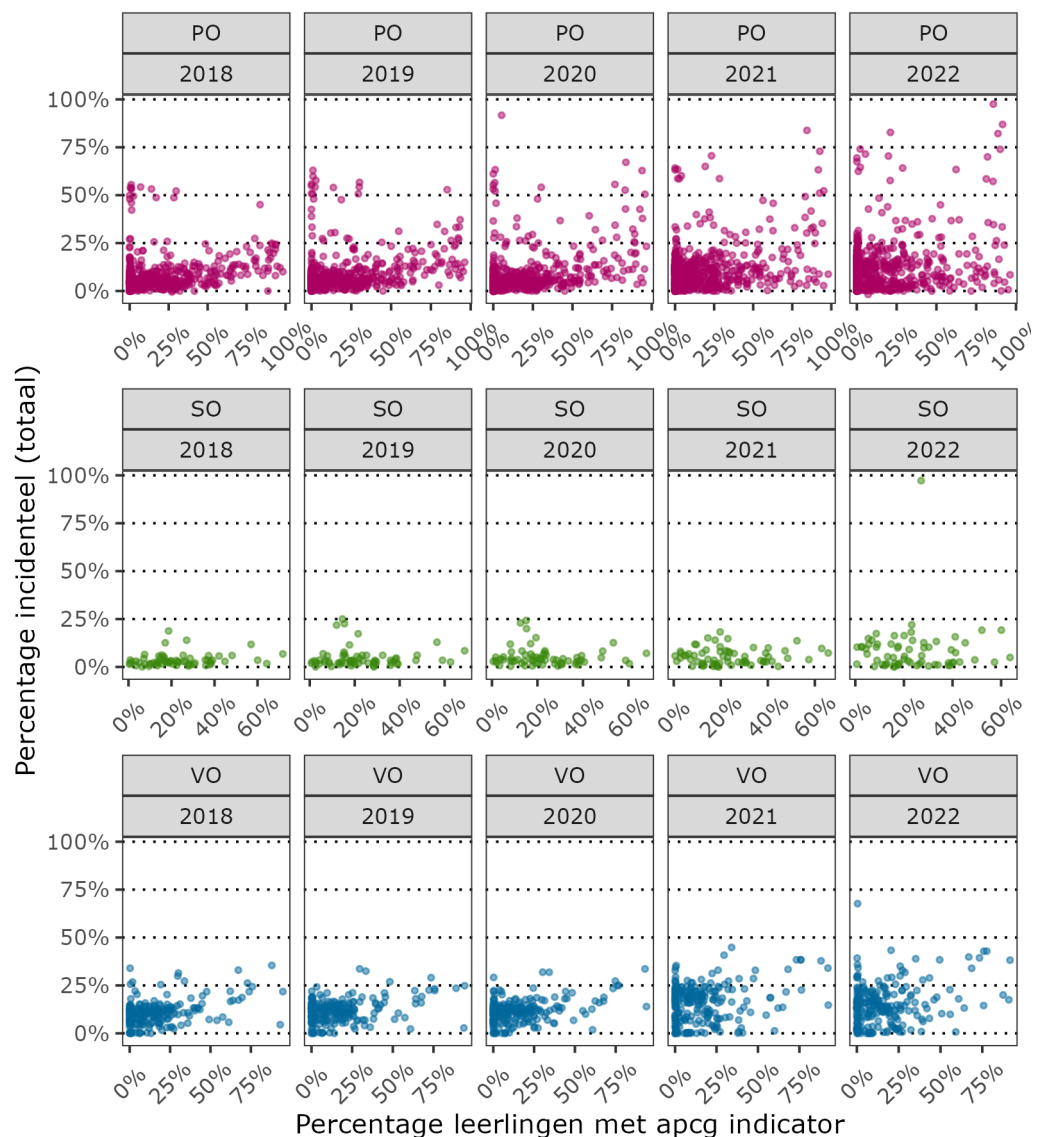


5.5 Leerlingpopulatie (% apcg)

Figuur 5.11 laat de relatie tussen het percentage incidenteel geld en het percentage leerlingen met apcg indicator zien, per sector over de jaren heen. De bijbehorende correlatiecoëfficiënten zijn weergegeven in Tabel 5.8.

In het SO zien we helemaal geen verband tussen het percentage incidenteel geld en het percentage leerlingen met apcg indicator. In het PO en VO zien we een licht positief verband. Dat betekent de besturen met een hoger percentage leerlingen met apcg indicator meer incidenteel geld ontvangen. In het PO blijft dit verband rond de 0,3 over de jaren heen redelijk stabiel. Voor VO zien we dat het verband is afgezwakt over de jaren heen, van 0,406 in 2018 naar 0,250 in 2022.

Figuur 5.11: Relatie tussen percentage incidenteel geld en percentage leerlingen met apcg indicator:





Tabel 5.8: Correlaties tussen percentage incidentele geld en percentage leerlingen met apcg indicator per jaar

	verslagjaar	correlatie
PO	2018	0,292
	2019	0,311
	2020	0,392
	2021	0,337
	2022	0,270
SO	2018	0,187
	2019	0,015
	2020	-0,064
	2021	0,041
	2022	0,023
VO	2018	0,406
	2019	0,336
	2020	0,387
	2021	0,226
	2022	0,250

In Tabel 5.9 zijn de correlaties tussen het gemiddelde percentage leerlingen met apcg indicator en de gemiddelden percentages incidenteel geld (totaal, Rijk en overig). Opvallend zijn de verschillen per sector. In het PO is een redelijke correlatie van 0,533 te zien voor incidenteel geld uit overige bronnen, terwijl dit maar 0,192 is voor incidenteel geld vanuit het Rijk. In het VO is het verband tussen juist sterker voor incidenteel geld vanuit het Rijk (0,307) dan voor incidenteel geld vanuit overige bronnen (0,184). Voor de sector SO is er een zwak negatief verband gevonden tussen het percentage incidenteel geld vanuit het Rijk en het percentage leerlingen met apcg indicator.

Tabel 5.9: Correlaties tussen aantal leerlingen met apcg indicator en percentages incidenteel geld

	correlatie totaal	correlatie Rijk	correlatie overig
PO	0,372	0,192	0,533
SO	-0,019	-0,213	0,122
VO	0,356	0,307	0,184



6 Kwalitatief onderzoek naar incidenteel geld

Naast de kwantitatieve analyse is ook een kwalitatief inventariserend onderzoek uitgevoerd in november en december 2023. Dit is gedaan in twee stappen

- Doornemen jaarverslag en interviews met 14 besturen.
- Analyse van de interviewverslagen en vertaling naar tekst voor de Staat van het Onderwijs 2024

Geselecteerde besturen

Het onderzoek richt zich op het funderend onderwijs (PO, VO en (V)SO).

Daarbinnen zijn de 14 besturen geselecteerd zodat er voldoende spreiding is wat betreft:

- Aandeel incidenteel geld (o.b.v. XBRL-gegevens)
- Sectoren
- Bestuursgrootte
- Gemeentegrootte
- Geografische spreiding

Dit heeft geleid tot de volgende verdeling van de 14 besturen

Aandeel incidenteel geld	Aantal	Gemeentegrootte	
<5%	1	minder dan 20.000 inwoners	0
5%-10%	5	20.000 tot 50.000 inwoners	2
10-20%	5	50.000 tot 100.000 inwoners	4
20-30%	3	100.000 tot 150.000 inwoners	0
>30%	0	150.000 tot 250.000 inwoners	2
Leidende sector		250.000 inwoners of meer	6
PO	7	Geografische spreiding	
VO	5	Noord	2
(V)SO	2	Oost	2
Bestuursgrootte		Midden	5
eenpitter	1	West	3
klein	4	Zuid	2
midden	6		
groot	1		
extra groot	2		

Vragenlijst

Deze besturen zijn geïnterviewd aan de hand van een semi-gestructureerde vragenlijst. De vragen waren onderverdeeld naar de volgende onderwerpen:

1. Afhankelijkheid van incidenteel geld
2. Aanvragen van incidenteel geld
3. Besteding van incidenteel geld
4. Verantwoording van incidenteel geld
5. Overig

Het interview is afgenomen met de bestuurder veelal samen met de controller. Voorafgaand aan het interview is het jaarverslag doorgenomen specifiek gericht op de incidentele geldstromen.

Analyse interviewverslagen

Van de interviews zijn verslagen gemaakt ten behoeve van de analyse. De verslagen van de 14 gesprekken zijn per onderwerp naast elkaar gezet. Daaruit zijn voor ieder van de 5 onderwerpen de beelden naar boven gehaald. Omdat het



geen representatieve steekproef is, is er geen getalsmatige analyse uitgevoerd. In analyse is ook gekeken naar verschillen tussen de besturen. Daarnaast zijn de verslagen ook gebruikt om voorbeelden te vinden ter ondersteuning van de beelden. Conclusies van de tekstuele analyse worden beschreven in de Staat van het Onderwijs 2024.