

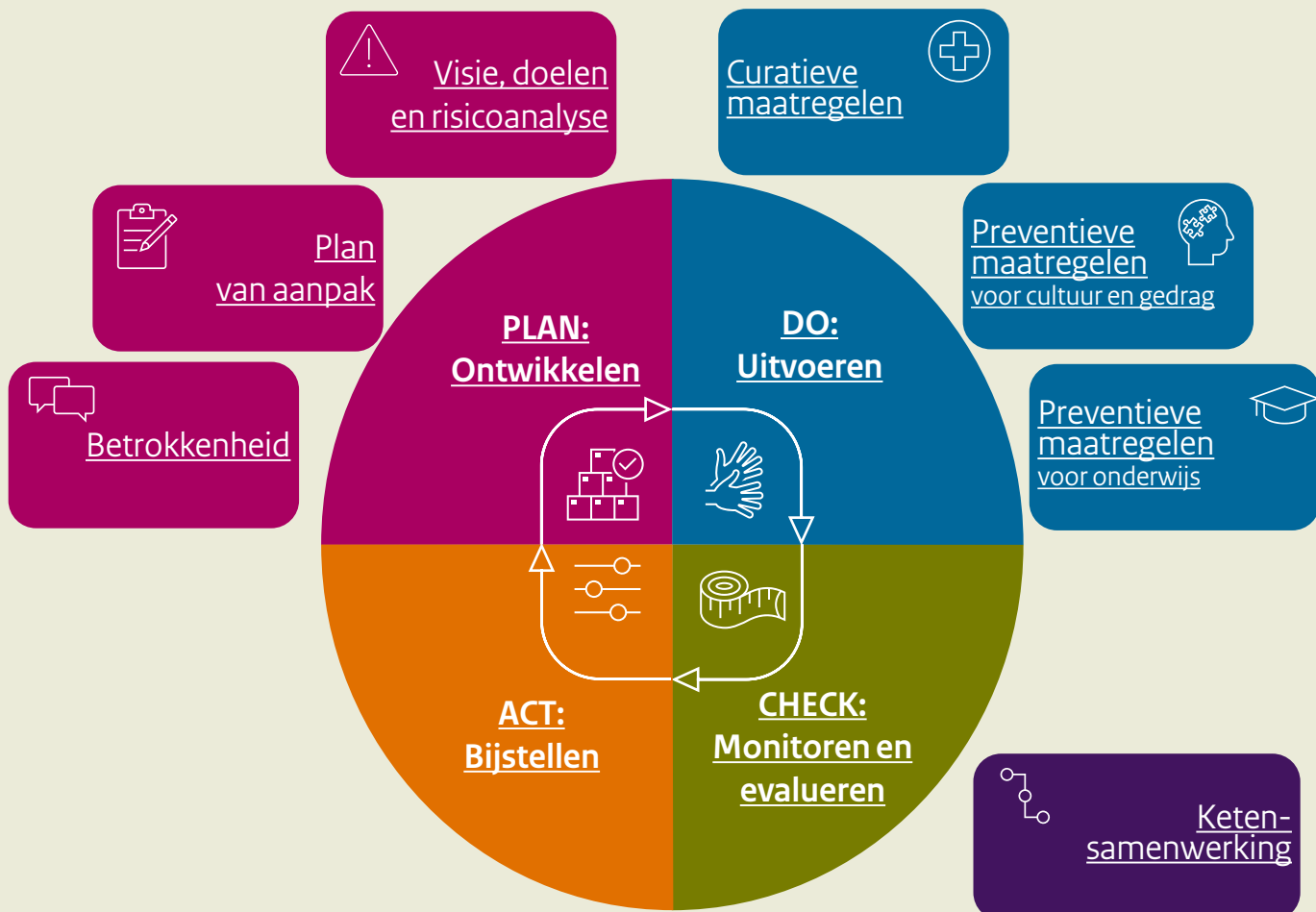


Aan de slag met sociale veiligheid in het hoger onderwijs

Deze handreiking is bedoeld voor alle instellingen en stakeholders in het stelsel hoger onderwijs die de sturing op een sociaal veilige leeromgeving willen bevorderen. Deze handreiking geeft een overzicht van de belangrijkste bevindingen en aanbevelingen uit het rapport '[Sturen op blijvende sociale veiligheid in het hoger kunst- en mode-onderwijs: voer \(voor\) het gesprek](#)'. De verschillende elementen helpen in samenhang met elkaar de sturing op sociale veiligheid te verbeteren^[1]. Dit document kan handvatten bieden en inzicht geven in de aandachtspunten en succesfactoren in de eigen aanpak van sturen op een sociaal veilige leeromgeving.

Handvatten voor sturen op sociale veiligheid in het hoger onderwijs

Sturen op basis van de *pdca*-cyclus^{[2] [3]} is gericht op het continu nagaan of de ingezette maatregelen en acties leiden tot specifieke doelen, met als overkoepelend doel een sociaal veilige leeromgeving. De *pdca*-cyclus omvat 4 fases: ontwikkelen van doelen en maatregelen (plan), uitvoeren van maatregelen (do), monitoren en evalueren van de uitvoering en uitkomst van maatregelen (check) en bijstellen van doelen en maatregelen (act). Deze 4 fases (*pdca*) kunnen continu herhaald worden om te blijven leren en ontwikkelen. De sturing is gericht op verbetering van de effectiviteit van ingezette maatregelen wanneer alle fases van de cyclus doorlopen worden, en er niet enkel aandacht wordt besteed aan één of enkele fases, zoals het uitvoeren van maatregelen zonder doelen of subdoelen te formuleren, of zonder de effecten van de maatregelen te onderzoeken.



Visie, doelen en risicoanalyse

PLAN: Ontwikkelen



In de *plan*-fase van de cyclus ontwikkelt men een visie en specifieke doelen, en maatregelen gericht op het bereiken van een sociaal veilige leeromgeving. Diverse factoren binnen een organisatie kunnen het risico op incidenten op het gebied van sociale veiligheid vergroten. Het is daarom gebruikelijk om een risicoanalyse onderdeel te maken van de sturing op sociale veiligheid ^[41]^[5]. Bij een risicoanalyse worden omstandigheden (risicofactoren) in kaart gebracht die de kans op het ontstaan van ongewenste situaties vergroten en beoordeelt men hoe groot dat risico is. De volgende stap is het bedenken van maatregelen om die risico's in te dammen en het formuleren van daarmee samenhangende concrete doelen. De risicoanalyse vormt idealiter een belangrijke basis voor de ontwikkeling van doelen, maatregelen en acties.



Voorbeelden van risico's die de kans op een onveilige leeromgeving kunnen vergroten in het hoger kunst- en mode-onderwijs

Risicofactoren (kunst)studenten	Risicofactoren (kunstvak)docenten:	Risicofactoren organisatie / kunstsector
Kwetsbaarheden van kunststudenten	Gebrek aan didactische vaardigheden van docenten	Prive lessen zonder toezicht
Werk van kunststudenten is persoonlijk	Feedback en beoordeling	Sommige opleidingen zijn fysiek
Kunststudenten zijn gedreven	Afstand tot de hogeschool bij zzp'ers of docenten met kleine, of tijdelijke aanstellingen	Machtige artistiek leiders
Er zijn statusverschillen tussen studenten	Docenten met invloed in het werkveld	Kleinschaligheid
Studenten gebruiken alcohol en drugs		
Internationale studenten		

Voorbeelden van acties om doelen en maatregelen te ontwikkelen

Formuleren **visie** en **concrete doelen**

Uitvoeren **risicoanalyse** en passende maatregelen

Bedenken **maatregelen** en **acties** om doelen te bereiken

Aanbeveling: Formuleer een visie en concrete doelen, maatregelen en acties en baseer deze op een risicoanalyse

Formuleer en communiceer een duidelijke en samenhangende **visie** op sociale veiligheid in een beleidsplan, baken hierin af wat sociale veiligheid wel en niet is. Voer regelmatig een **risicoanalyse** uit waarmee wordt geïnventariseerd welke factoren de kans op ongewenste omgangsvormen vergroten binnen de hogeschool en binnen specifieke opleidingen. Maak deze risicoanalyse **onderdeel van de bestaande interne risicobeheersings- en controlesystemen**, waar ook thema's cyberveiligheid en kennisveiligheid onderdeel van zijn. Formuleer **concrete en meetbare doelen die uit de visie en de risicoanalyse zijn te herleiden**. Niet alleen in grote lijnen, maar **ook per maatregel**. Bedenk en leg vast welke **maatregelen** de risico's kunnen **wegnemen** of **verminderen**.

Aanbeveling: Een veilige cultuur voor de hele organisatie

Ons onderzoek is gericht op sociale veiligheid van studenten, maar een veilige leeromgeving bereik je met **de hele organisatie**: studenten en docenten, en andere medewerkers. Zorg daarom dat het beleid voor sociale veiligheid is gericht op alle betrokkenen in de organisatie. De **onveiligheid van docenten** bleek uit ons onderzoek bijvoorbeeld een onderbelicht onderwerp. Zorg voor procedures voor **opvang en nazorg van zowel de klager als de beklaagde**.



Plan van aanpak

PLAN: Ontwikkelen



In de *plan*-fase van de cyclus ontwikkelt men een plan van aanpak op het bereiken van specifiek doelen die leiden tot een sociaal veilige leeromgeving. Het maken van een plan van aanpak omvat het formuleren van een visie (wat is sociale veiligheid) en concrete doelen (wat willen we bereiken), en het bedenken van acties en maatregelen om deze doelen te bereiken. Het plan van aanpak omvat tevens afspraken (over bijvoorbeeld de vragen wie, wat, waar en wanneer) voor de volgende fases van de *pdca*-cyclus: het uitvoeren, monitoren en evalueren, en het bijstellen van maatregelen en acties.

Voorbeelden van acties om een plan van aanpak te ontwikkelen

Normen vastleggen en communiceren (onder andere door gebruik van gedragscode)

Structurele planning en centrale regie: Plan van aanpak voor uitvoeren, monitoren en evalueren, en bijstellen van de maatregelen (wie, wat, waar, wanneer)

Vastleggen **verantwoordelijkheden**

Expertise; vergroot kennis en kunde, informeer en leer

Aanbeveling : Zorg voor helderheid over waarden en normen, gewenst en ongewenst gedrag

Leg de waarden van de organisatie vast in een **gedragscode**. Een gedragscode zorgt voor een gezamenlijk referentiepunt en biedt een uitgangspunt en houvast voor een gesprek. Zorg dat de **code bekend** is bij (alle) studenten en medewerkers, bijvoorbeeld door actieve verspreiding, en gesprekken waarin waarden benoemd en bediscussieerd kunnen worden. Dit verhoogt de **helderheid over wat gewenst en ongewenst gedrag** is en leidt ertoe dat mensen zich normen en waarden gemakkelijker eigen kunnen maken. **Actualiseer** de gedragscode met regelmaat; normen en waarden veranderen continu. De gedragscode kan eventueel **ondertekend** worden door medewerkers, docenten en studenten.

Aanbeveling: Zorg voor structurele planning en centrale regie

Bedenk niet alleen acties en maatregelen, maar maak ook een samenhangend **document** waarin de acties en maatregelen aannemelijk samenhangen met de doelen die op hun beurt ook herleidbaar zijn tot de visie. Zorg voor **betrokkenheid** van alle belanghebbenden en een heldere **planning en organisatie** (wat, wie, waar, wanneer) van de uitvoering, monitoring, evaluatie en jaarlijkse bijstelling van de maatregelen. Gebruik de bestaande administratieve organisatie en interne controlesystemen (bijvoorbeeld procedures, beleid, evaluaties et cetera), om in te zetten voor structurele monitoring en evaluatie van beleid voor sociale veiligheid. Stel een **coördinator aan die de centrale regie heeft** over de uitvoering van het plan van aanpak en die actief relevante andere actoren binnen de instelling betreft (vertrouwenspersonen, ombudspersoon, medezeggenschapsraden, opleidingscommissies, examencommissies, directieleden, decanen, studieloopbaanbegeleiders, et cetera).

Aanbeveling: Expertise: vergroot kennis en kunde – informeer en leer

Vergroot de **kennis en kunde** over sociale veiligheid en risicofactoren binnen de organisatie zodat iedereen zich **bewust** wordt van het onderwerp, weet welke doelen er zijn, helder is wat ieders verantwoordelijkheid is, en welke taken ieder in het geheel heeft. Dit vergroot de kans op succesvolle uitvoering van de maatregelen en het effect ervan. Maak daarvoor ook **middelen vrij**, zoals voldoende budget, tijd, en interne of externe expertise. **Leer van andere (onderwijs)sectoren** over effectieve maatregelen en acties op het gebied van sociale veiligheid.



PLAN: Ontwikkelen



Het betrekken van de organisatie bij de sturing op sociale veiligheid helpt het draagvlak voor doelen en maatregelen te vergroten. Een grotere betrokkenheid zorgt er namelijk voor dat mensen meer hun best doen om de belangen van de organisatie te behartigen ^[4]. Bovendien zorgt betrokkenheid voor tegenspraak en tegenmacht, zodat leidinggevendenden uitgedaagd worden om de eigen (organisatie)normen en waarden te toetsen. In het hoger onderwijs zijn er diverse partijen die ofwel vanuit hun wettelijke taak, ofwel vanuit hun expertise of rol op het gebied van sociale veiligheid, door hogeschoolbesturen betrokken kunnen worden bij de sturing op sociale veiligheid van studenten.

Voorbeelden van betrokken partijen

Studenten, docenten en medewerkers in de medezeggenschapsraad en opleidingscommissie

De **medezeggenschapsraad** en de **faculteits- of deelraden** ^[6] kunnen voorstellen doen aan het college van bestuur respectievelijk de faculteitsleiding over alles wat betrekking heeft op de hogeschool of de faculteit. Verder hebben zij instemmingsrecht op onder meer het instellingsplan, de vormgeving van het systeem van kwaliteitszorg, het bestuursreglement en de OER. Ook heeft het studentendeel van de raden adviesrecht op (o.a.) het algemeen personeels- en benoemingsbeleid. De raden hebben zelf de verantwoordelijkheid om te waken tegen discriminatie. De medezeggenschapsraad en faculteitsraden zijn samengesteld uit personeel en studenten (50/50). De **opleidingscommissie** ^[7] adviseert over het bevorderen en waarborgen van de kwaliteit van de opleiding. De opleidingscommissie bestaat uit personeel en studenten (50/50).

Examencommissie(s)

Elke opleiding of groep van opleidingen heeft een **examencommissie** ^[8]. De examencommissie(s) zijn onder meer verantwoordelijk voor het stellen van regels voor het borgen van de kwaliteit van tentamens en examens en het borgen van de kwaliteit van de organisatie en procedures rondom tentamens en examens. Ook wijst de examencommissie examinatoren aan.

Raad van Toezicht

De **raad van toezicht** ^[9] heeft onder meer als taak om het college van bestuur met raad en daad terzijde te staan en toe te zien op de naleving door het college van bestuur van wettelijke verplichtingen en de omgang met de branchecode voor goed bestuur.

Functionarissen op het gebied van sociale veiligheid zoals vertrouwenspersonen en klachtenloket

Vertrouwenspersonen geven hulp en advies aan mensen die grensoverschrijdend gedrag hebben ervaren. Ze houden zich bezig met integriteitsvraagstukken en/of ongewenste omgangsvormen. Ze geven vaak voorlichting over hun taken en rollen, en kunnen meedenken over verbetering van curatieve en preventieve maatregelen. Hogeronderwijsinstellingen zijn niet wettelijk verplicht vertrouwenspersonen aan te stellen. Het **klachtenloket** ^[10] of rechtsbeschermingsloket (formeel: 'de toegankelijke faciliteit') is verantwoordelijk voor de doorgeleiding van klachten, beroepen en bezwaren, nader ingevuld in een regeling van het instellingsbestuur.

Aanbeveling: Betrek de organisatie, en vooral docenten en studenten

Het **betrekken** van mensen in de organisatie helpt het **draagvlak** voor doelen en maatregelen te vergroten. Een grotere betrokkenheid bij de organisatie zorgt er namelijk voor dat mensen meer hun best doen om de belangen van de organisatie te behartigen (Kaptein, 2016). Organiseer **inspraak** en **tegenspraak**, bijvoorbeeld door middel van **bottom-up processen** met discussies, werkgroepen, en betrokkenheid van niet alleen de centrale, maar ook verschillende decentrale medezeggenschapsraden. Let bij het geven van vrijheid voor invulling aan maatregelen extra op **aandacht voor centrale regie en aansturing**. Dit om te voorkomen dat er vrijblijvendheid ontstaat, en mensen het wiel meermaals gaan uitvinden.



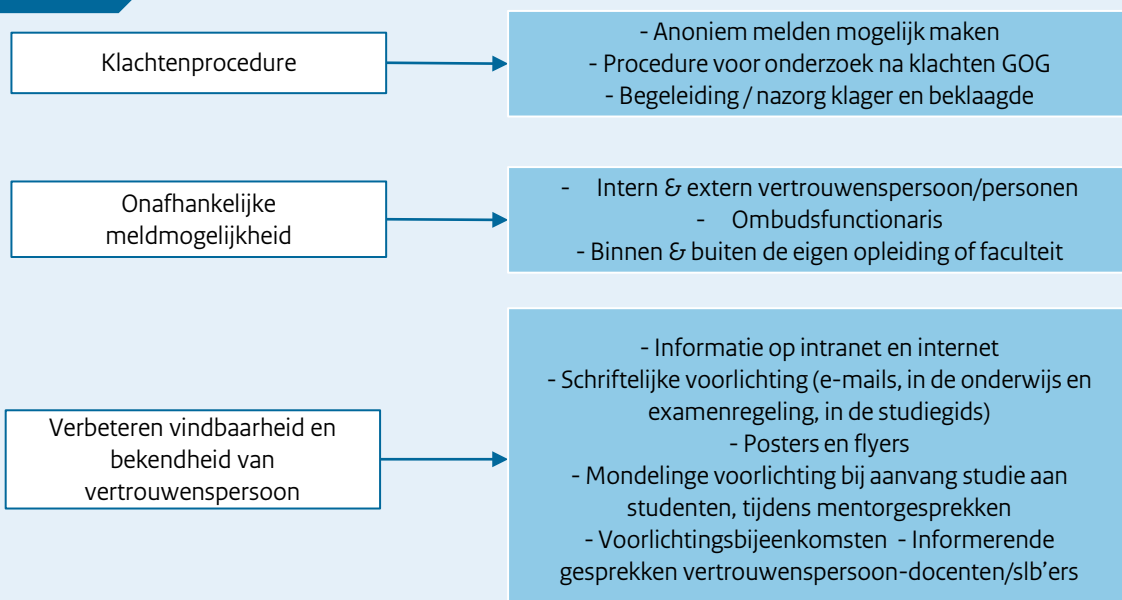
Curatieve maatregelen

DO: Uitvoeren



De *do*-fase van de cyclus richt zich op het uitvoeren van de maatregelen en acties. Voor sociale veiligheid kun je verschillende soorten maatregelen inzetten. Curatieve maatregelen richten zich op de opvang en bescherming van klager en beklagde nadat er een incident heeft plaatsgevonden. Voorbeelden zijn systemen en procedures die zich richten op de aanwezigheid van en bekendheid met vertrouwenspersonen en meld- en klachtenprocedures. Hieronder zijn voorbeelden en aanbevelingen opgenomen die uit bevindingen komen van het rapport naar [sturing op sociale veiligheid van studenten aan kunst- en/of mode-opleidingen](#).

Voorbeelden van curatieve maatregelen



Aanbeveling: Aandacht voor meldprocedure en transparante afhandeling

Zorg voor een **meldprocedure** met ten minste een of meerdere **vertrouwenspersonen**. Zorg dat zij **onafhankelijk** zijn, om eventuele melddrempels te verlagen. **Communiceer** regelmatig over meldmogelijkheden, niet alleen schriftelijk maar ook mondeling, zodat de meldmogelijkheden duidelijk zijn en de vertrouwenspersonen bekend. Richt een **vaste procedure in om onderzoek te doen** naar grensoverschrijdend gedrag. Gebruik deze onderzoeken om te evalueren en als input voor het verbeteren van beleid voor sociale veiligheid. Heb ook aandacht voor **transparantie over de gevolgen** van grensoverschrijdend gedrag; waardeer gewenst gedrag, sanctioneer ongewenst gedrag en wees transparant over de wijze waarop klachten zijn afgehandeld.

Aanbeveling: Informeer de studenten en docenten, en andere betrokken medewerkers

Studenten en docenten bereiken en informeren is lastig. Gebruik daarom naast schriftelijke voorlichting **mondelinge voorlichting**. Mensen die dichtbij studenten staan, zoals mentoren, studieloopbaanbegeleiders, decanen, **verstrekken als eerste informatie aan studenten en hebben als eerste een rol in de opvang**. Zij hebben dus allereerst zelf kennis nodig over de maatregelen, meldprocedures en hun verantwoordelijkheden, alvorens zij deze kennis aan studenten over kunnen brengen. Maak het onderwerp sociale veiligheid een **terugkerend en vast onderdeel** van lessen(reeksen), voorlichtingsmomenten, en van mentorgesprekken.



Preventieve maatregelen voor cultuur en gedrag



De *do*-fase van de cyclus richt zich op het uitvoeren van de maatregelen en acties. Preventieve maatregelen richten zich op het voorkomen van sociale onveiligheid zoals grensoverschrijdend gedrag of een onveilige ervaring. Deze maatregelen zijn gericht op (het veranderen van) cultuur en gedrag, waaronder normen en waarden over gedrag. Hieronder zijn voorbeelden en aanbevelingen opgenomen uit het rapport over [sturing op sociale veiligheid van studenten aan kunst- en/of mode-opleidingen](#).

Vergroten bewustzijn en draagvlak van gedragsnormen

- Communiceren gedragscode
- Gedragscode als levend document en instrument
 - Onboardingstrajecten
- Briefjes, posters en flyers met normen
 - Studiegids
 - Dialoogsessies
- Training in herkennen grensoverschrijdend gedrag

Voorbeelden van maatregelen voor cultuur en gedrag

Stimuleren van voeren van gesprek

- Initiatieven vanuit studenten faciliteren
 - Externe organisatie inschakelen
 - Dialoogsessies
 - Supportgroepen
- Studiedagen, trainingen en sessies voor docenten en leidinggevenden
- Studieloopbaangesprekken, klassenvertegenwoordigersoverleg en bijeenkomsten opleidingscommissie
- Opzetten platformen of *communities*

Voorbeeldfunctie/gedrag leidinggevenden

- Cursussen effectief leiderschap
- Leiderschapsstijl onderdeel functioneringsgesprekken

Diversiteit en inclusie

- Functionaris
- Werkgroep studenten en docenten
- Bewustwording- en dialoogsessies diversiteit en inclusie

Aanbeveling: Voer het gesprek over gewenst en ongewenst gedrag en geef studenten en docenten daar handvatten voor

In een sociaal veilige leeromgeving respecteren mensen elkaars grenzen. Om dat te bereiken is het essentieel dat iedereen zich vrij voelt om die grenzen aan te geven en bespreekbaar te maken. Ruimte voor het **gesprek** is zowel het **doel**, **middel**, als ook de **voorwaarde** voor sociale veiligheid. Op die manier leren mensen elkaars grenzen kennen en ontstaat er wederzijds begrip. Bovendien: hoe meer ruimte mensen hebben om te praten over hun normen, waarden, morele dilemma's, hoe meer zij dit ook doen (Kaptein, 2016). Dat gesprek is moeilijk, maar de enige manier om te bereiken dat dat gesprek normaal wordt, is door het te doen: **voer het gesprek**.

Geef ruimte om standpunten, emoties en overtredingen te bespreken. Indien deze ruimte bestaat is ook de drempel om mensen aan te spreken na calamiteiten en incidenten lager. **Neem handelingsverlegenheid weg** en geef studenten en docenten **handvatten** voor het voeren van dit soort gesprekken, door trainingen te geven in feedback. Moedig het bespreken van dilemma's aan. Bijvoorbeeld in personeelsgesprekken, of team-, afdelings- of medezeggenschapsraad-overleggen.

Aanbeveling: Aandacht en leiderschap

Zorg dat bestuursleden en leidinggevenden **blijvend aandacht** geven aan sociale veiligheid door regelmatig over sociale veiligheid en verwante thema's te spreken en voorbeeldgedrag te vertonen. **Train leidinggevenden** om grensoverschrijdend gedrag beter te kunnen signaleren, bespreken en af te handelen. **Evalueer en beoordeel leidinggevenden** op hun eigen gedrag met betrekking tot goed leiderschap, bijvoorbeeld door goed leiderschap onderdeel te maken van werving en aannamebeleid, en door doelstellingen te formuleren en evalueren bij personeelsgesprekken.



Preventieve maatregelen voor onderwijs

DO: Uitvoeren



De *do*-fase van de cyclus richt zich op het uitvoeren van de maatregelen en acties. Preventieve maatregelen richten zich op het voorkomen van sociale onveiligheid zoals grensoverschrijdend gedrag of een onveilige ervaring. Deze maatregelen zijn gericht op (het veranderen van) cultuur en gedrag, waaronder normen en waarden over gedrag. Hieronder zijn voorbeelden en aanbevelingen opgenomen uit het rapport over [sturing op sociale veiligheid van studenten aan kunst- en/of mode-opleidingen](#). Dit zijn voorbeelden van preventieve maatregelen die ingezet kunnen worden binnen het onderwijs.

Voorbeelden van maatregelen voor onderwijs

Didactische en pedagogische vaardigheden docenten

- PDG, BDB, BKE, BKO
- Korte introducerende cursus didactiek (voor gastdocenten)
 - Aannebeleid
- Sociale veiligheid onderdeel van de didactische scholing
 - Faciliteren in geld of tijd
 - ZCP beleid tbv didactiek

Sociale veiligheid als onderdeel van het onderwijscurriculum

- Ontwikkelingsgericht onderwijs
- Werken met leeruitkomsten
- Studenten reflecteren op beoordeling
- Studenten leren omgaan feedback ontvangen en geven

(Borging) objectieve en onafhankelijke beoordelingen

- Vier ogen principe (>1 beoordelaar)
- Onafhankelijke beoordelaars
- Beoordeling onder supervisie slb'ers
- Beoordeling onder begeleiding van peer
- Afstappen van cijfers

Aanbeveling: Specifieke maatregelen voor zzp'ers, gastdocenten en docenten met een tijdelijke of kleine aanstelling

In lijn de op maatregelen gerichte aanbevelingen is het belangrijk om extra aandacht te geven aan **beleid voor zzp'ers, gastdocenten en docenten met een kleine of tijdelijke aanstelling**, waarvan er veel werkzaam zijn in het hoger (kunst)onderwijs. Maak een didactische aantekening verplicht voor alle docenten die een lessenreeks geven, desnoods in een lichte versie. Denk kritisch na over de rol van een gastdocent bij de **beoordeling**. Maak nieuwe docenten en medewerkers **actief bewust van de gedragsnormen**, bijvoorbeeld via een introductiecursus, en door een gedragscode te bespreken en te ondertekenen als voorwaarde voor het geven van lessen. Zorg voor **middelen** zoals betaling van trainingen, vergaderingen en didactiekcurssussen om de expertise van alle (gast)docenten te verbeteren, hoe klein de aanstelling ook is.

Aanbeveling: Scholing didactische en pedagogische vaardigheden van docenten

Zorg voor scholing van docenten op het gebied van **didactische en pedagogische vaardigheden** om de leeromgeving veiliger te maken. Een veilige leeromgeving behoeft **opbouwende feedback** op de ontwikkeling en leeruitkomsten van studenten. Maak gebruik van de diverse voorbeelden **van preventieve maatregelen gericht op het onderwijs** die in dit rapport aan bod zijn gekomen.



Monitoren en evalueren



CHECK: Monitoren en evalueren

In de check-fase monitoren en evalueren de verantwoordelijken of de maatregelen en acties worden uitgevoerd zoals gewenst, en wat de effecten van deze maatregelen en acties zijn. In deze fase onderzoekt men of de gewenste vooruitgang geboekt wordt, en welke aandachtspunten en succesfactoren er zijn. Hieronder zijn voorbeelden en aanbevelingen opgenomen uit het rapport over [sturing op sociale veiligheid van studenten aan kunst- en/of mode-opleidingen](#).

Voorbeelden van acties om maatregelen te monitoren en evalueren

Terugkerende metingen van sociale veiligheid in organisatie (studenten en medewerkers)

Structureel meten en evalueren effecten individuele maatregelen

Regelmatige rapportages klachten en vertrouwenspersoon

Intern toezicht raad van toezicht

Examencommissies borgen sociale veiligheid bij beoordelingen

Stimuleren mogelijkheid tot feedback; Voer als bestuur het gesprek met verschillende geledingen binnen de hogeschool over doelen en (uitvoering van) maatregelen

Tegenspraak en tegenmacht organiseren – gebruik overlegstructuren

Aanbeveling: Gebruik instrumenten of methoden om effect maatregelen en sociale veiligheid te monitoren en evalueren

Om het effect van iedere maatregel en de ervaren sociale veiligheid in het algemeen te monitoren en evalueren, is het nodig om de **juiste instrumenten of methoden** in te zetten. Cultuur en gedrag zijn moeilijk meetbaar. Hogescholen geven aan dat ze daar zelf niet de expertise voor in huis hebben en daar moeite mee hebben. Gebruik **wetenschappelijke inzichten** om sociale veiligheid binnen de hogeschool op een valide manier te (laten) meten en interpreteren. De pilot monitoring sociale veiligheid die uitgevoerd wordt door het platform Integrale Veiligheid Hoger Onderwijs (IVHO), kan mogelijk bijdragen aan een valide en structurele monitoring van de sociale veiligheid in het gehele hoger onderwijs. Houd rekening met onze bevinding dat enquêtes niet altijd het goede middel zijn om studenten te bevragen. Gebruik de uitkomsten van monitoring en evaluatie om het gesprek over sociale veiligheid te voeren.

Aanbeveling: Intern toezicht – een rol voor de raad van toezicht

De **raad van toezicht** (van bekostigde instellingen) heeft onder meer als taak om het college van bestuur met raad en daad terzijde te staan en toe te zien op de naleving van wettelijke verplichtingen en de omgang met de branchecode voor goed bestuur door het college van bestuur. **Verdiep** je als raden van toezicht in het **onderwerp van sociale veiligheid** en maak hiervan een **regulier gespreksonderwerp** met het college van bestuur.

Aanbeveling: Waarborg sociale veiligheid bij beoordelingen; een rol voor examencommissies

Weten dat je als student **objectief en onafhankelijk** wordt beoordeeld door **deskundige en onafhankelijke examinatoren**, op basis van **eindtermen** van het vak of de opleiding, is onderdeel van sociale veiligheid. Het stellen van regels voor het borgen van de kwaliteit van tentamens en examens en het borgen van de kwaliteit van de organisatie en procedures rondom tentamens en examens is de **verantwoordelijkheid van examencommissies**. Zorg als examencommissies voor (**borging van**) **sociale veiligheid bij beoordeling en toetsing**.





ACT: Bijstellen

Tot slot integreert men de ervaringen die in het hele proces zijn opgedaan in de act-fase. Op basis van de uitkomst van het monitoren en evalueren van het effect van de maatregelen en het monitoren van de ervaren sociale veiligheid binnen de organisatie, worden eventuele aandachtspunten en succesfactoren naar boven gehaald. Aan de hand hiervan kunnen zowel de doelen worden aangepast, als ook de maatregelen en acties om die doelen te bereiken. Hieronder zijn voorbeelden en aanbevelingen opgenomen uit het rapport over [sturing op sociale veiligheid van studenten aan kunst- en/of mode-opleidingen](#).

Voorbeelden van acties om doelen en maatregelen bij te stellen

Bijstellen van doelen en maatregelen

Ingrijpen/afhandelen van incidenten, inclusief terugkoppeling aan melder

Verantwoording afleggen over maatregelen en effect, intern en extern

Aanbeveling: Voer als bestuur het gesprek met verschillende geledingen binnen de hogeschool over doelen en (uitvoering van) maatregelen

Het **voeren van gesprekken met de verschillende geledingen** binnen de hogeschool gaf de inspectie veel inzicht in de mate waarin mensen op de hoogte zijn van doelen, maatregelen en acties en in hun opvattingen daarover. Besturen waren zonder uitzondering benieuwd naar onze bevindingen over 'hun' hogeschool. Omdat ons onderzoek niet gericht was op het beoordelen van individuele instellingen hebben wij deze bevindingen niet kunnen geven. Wij denken dat het voor besturen zeer waardevol kan zijn om zelf met enige regelmaat dergelijke gesprekken te voeren.

Aanbeveling: Verantwoording intern en extern

We bevelen aan om **intern en extern verantwoording af te leggen** over het beleid voor sociale veiligheid van studenten en docenten. Rapporteer jaarlijks **intern** over het gevoerde beleid voor sociale veiligheid en de uitkomsten daarvan (bijvoorbeeld naar medezeggenschapsraden (ook deelraden), raad van toezicht, werknemers, studenten, et cetera). Rapporteer daarnaast jaarlijks **extern** over het gevoerde beleid voor sociale veiligheid en de uitkomsten daarvan, bijvoorbeeld in het jaarverslag. Het bestuursakkoord 2022 hoger onderwijs en wetenschap, waarin de afspraak staat dat instellingen in hun jaarverslag expliciet en herkenbaar aandacht besteden aan ontwikkelingen op het gebied van sociale veiligheid en inclusie, sluit aan op deze aanbeveling.



Ketensamen- werking



Binnen het hoger onderwijs zijn er verschillende ketenpartners (zie voorbeelden van betrokken externe partijen hieronder). Ieder van hen heeft een eigen rol en verantwoordelijk om te zorgen voor een sociaal veilige leeromgeving. Een goede ketensamenwerking kan ervoor zorgen dat de toegang tot kennis, vaardigheden of markten vergemakkelijkt wordt.

Voorbeelden van betrokken externe partijen

Koepelorganisaties hoger
onderwijs (UNL, VH, NRTO)

Beroepenveld

Ministerie van onderwijs cultuur
en wetenschap

Nederlands Vlaamse Accreditatie
Organisatie

Inspectie van het Onderwijs

Nederlandse Arbeidsinspectie

Aanbeveling: Zorg voor kennisdeling

Stimuleer kennisdeling binnen de sector hoger onderwijs. Geraadpleegde hogescholen hebben het idee dat zij met beleidsontwikkeling als kunstonderwijssector voorop lopen op andere onderwijssectoren, mede door de incidenten die in de kunstsector aan het licht zijn gekomen en het vergrootglas waaronder het kunstonderwijs kwam te liggen. Zorg dat de kennis uit kunstonderwijssector over hoe te sturen op sociale veiligheid ook breder uitgedragen wordt. **Via de koepels** van hogescholen of universiteiten, bijvoorbeeld, maar ook via bestaande andere netwerken tussen bijvoorbeeld **vertrouwenspersonen** binnen en buiten de instelling.

Aanbeveling: Monitoren sociale veiligheid in de sector hoger onderwijs

In het bestuursakkoord tussen de koepels (VH en UNL) en het ministerie van Onderwijs Cultuur en Wetenschap (OCW) is in 2022 afgesproken dat bekostigde instellingen in het hoger onderwijs sociale veiligheid structureel zullen gaan monitoren. Er loopt nu vanuit het initiatief van de koepels een **pilot monitoring sociale veiligheid hoger onderwijs**, onder begeleiding van het platform Integrale Veiligheid Hoger Onderwijs (IVHO). Zorg als onderwijssectoren voor sectorbrede, transparante monitoring en bijbehorende afspraken over definities, methoden en interpretatie van resultaten. Analyseer de uitkomsten van de monitor voor sociale veiligheid op instellingsniveau én op stelselniveau en gebruik deze als input voor gezamenlijke maatregelen.

Aanbeveling: Standaarden voor beleid voor sociale veiligheid

Zoals hoofdstuk 2 van het rapport liet zien, bevat de **WHW**, afgezien van verplichtingen die gerelateerd zijn aan sociale veiligheid, **geen specifiek kader** voor (beleid voor) sociale veiligheid. Verder zijn er verschillende kaders met afspraken over of gerelateerd aan sociale veiligheid. In de WHW is **geen expliciete zorgplicht** opgenomen voor een (sociaal) veilig leerklimaat, zoals bij de onderwijswetten van het funderend onderwijs wel het geval is. We roepen de minister op om ook in de WHW een dergelijke zorgplicht op te nemen voor een sociaal veilig leerklimaat. Daarnaast bevelen we aan de diverse bestaande **branchecodes goed bestuur** te herzien en afspraken te maken in lijn met onze aanbevelingen. Tot slot zou de NVAO voor de **instellingstoets kwaliteitszorg (ITK)** kunnen vastleggen hoe zij specifiekere kunnen kijken naar de kwaliteitscyclus voor een sociaal veilige leeromgeving. Voor het middelbaar beroepsonderwijs is ook geen expliciete zorgplicht opgenomen in de wet (**Wet educatie en beroepsonderwijs, WEB**).

Aanbeveling: Betrek ook niet-bekostigde instellingen

Niet-bekostigde instellingen zijn **niet aangesloten op het kennisnetwerk** van de koepelverenigingen van de bekostigde hogeronderwijsinstellingen, maar sociale veiligheid is daar niet minder belangrijk. Besteed als **NRTO** ook aandacht aan beleid voor sociale veiligheid. Betrek als OCW ook **niet-bekostigde instellingen** bij het ontwikkelen van wetgeving en het maken van afspraken over sociale veiligheid.



Literatuur, voetnoten, afkortingen en colofon

Literatuur en voetnoten

- [1] Hoekstra, A. (2022). Integriteitsmanagement: een methode voor het doormeten en verbeteren van uw beleid. *Tijdschrift voor Compliance, jaargang 22, april*. <https://alainhoekstra.nl/publicaties/integriteitsmanagement-een-methode-voor-het-doormeten-en-verbeteren-van-uw-beleid/>
- [2] Deming, W.E. (1950). *Elementary Principles of the Statistical Control of Quality. Japanese Union of Scientists and Engineers (JUSE)*.
- [3] Moen, R.D., Nolan, T.W., & Provost, L.P. (2012). *Quality improvement through planned experimentation*. McGraw-Hill Education.
- [4] Kaptein, M. (2016). *Basis voor soft control*. Publicatie KPMG. <https://assets.kpmg.com/content/dam/kpmg/pdf/2016/04/20160218-acht-basis-soft-controls.pdf> (geraadpleegd op 2 maart 2023)
- [5] KNAW (2022). *Sociale veiligheid in de Nederlandse wetenschap. Van papier naar praktijk*. Amsterdam, KNAW. ISBN: 978-90-6984-750-4 <https://www.knaw.nl/publicaties/sociale-veiligheid-de-nederlandse-wetenschap-van-papier-naar-praktijk-o> (geraadpleegd op 2 maart 2023)
- [6] Medezeggenschapsraad: zie met name artikelen [10.17](#), [10.19](#) -[10.20a](#) en [10.25](#) van de WHW; geldt alleen voor bekostigde instellingen
- [7] Opleidingscommissie: [artikel 10.3c van de WHW](#); geldt alleen voor bekostigde instellingen
- [8] Examencommissie: artikelen [7.12 – 7.12c van de WHW](#); geldt voor bekostigde en niet-bekostigde instellingen
- [9] Raad van toezicht: [artikel 9.8 van de WHW](#), geldt alleen voor bekostigde instellingen
- [10] Toegankelijke faciliteit voor klachten, bezwaren en beroepen: [artikel 7.59a van de WHW](#); geldt alleen voor bekostigde instellingen

Afkortingen

BDB	Basiskwalificatie Didactische Bekwaamheid
BKE	Basiskwalificatie Examinering
BKO	Basiskwalificatie Onderwijs
Inspectie	Inspectie van het Onderwijs
ISO	Interstedelijk Studenten Overleg
IVHO	Integrale Veiligheid Hoger Onderwijs
ITK	Instellingstoets Kwaliteitszorg
KNAW	Koninklijke Nederlandse Akademie van Wetenschappen
NRTO	Nederlandse Raad voor Training en Opleiding
NVAO	Nederlands-Vlaamse Accreditatieorganisatie
OCW	Ministerie van Onderwijs, Cultuur en Wetenschap
OER	Onderwijs en Examen Regeling
PDG	Pedagogisch Didactische Getuigschrift
UvNL	Universiteiten van Nederland
VH	Vereniging Hogescholen
WHW	Wet op het hoger onderwijs en wetenschappelijk onderzoek
WEB	Wet Educatie en Beroepsonderwijs
ZZP	Zelfstandigen zonder personeel

Colofon

Inspectie van het Onderwijs
Postbus 2730 | 3500 GS Utrecht
www.onderwijsinspectie.nl

Een exemplaar van deze publicatie is te downloaden van de website van de Inspectie van het Onderwijs:
www.onderwijsinspectie.nl.

© Inspectie van het Onderwijs | mei 2023