

3 Verschillen tussen scholen en leerlingen

In de vorige hoofdstukken beschreven we hoe de leerlingen in dit peilingsonderzoek presteerden op de taken voor luister-, spreek- en gespreksvaardigheid. De resultaten hiervan splitsten we uit naar leerrouteenzorgprofiel. Daarnaast schetsten we het onderwijsleerproces op het gebied van de mondelinge taalvaardigheid op de deelnemende scholen. In dit hoofdstuk gaan we in op verschillen in prestaties tussen leerlingen en scholen.

Wemaken in dit hoofdstuk een koppeling met kenmerken van het onderwijsleerproces en (algemene) achtergrondkenmerken van de leerlingen en scholen. Daarmee proberen we een antwoord te vinden op de vragen:

- Hoe groot zijn verschillen tussen scholen en leerlingen in de prestaties op de subdomeinen luisteren, spreken en gesprekken?
- Hangen deze prestatieverschillen samen met kenmerken van het onderwijsleerproces op het gebied van de mondelinge taalvaardigheid?
- Of zijn het vooral domeinspecifieke (zoals de thuistaal) of algemene achtergrondkenmerken (zoals het geslacht) van leerlingen en scholen (zoals schoolgrootte) die samenhang vertonen met prestatieverschillen?

Om dit te onderzoeken, kijken we voor de drie subdomeinen afzonderlijk naar de samenhang tussen de prestaties enerzijds en de domeinspecifieke en algemene kenmerken van scholen en leerlingen anderzijds. We doen dit per subdomein, omdat de scores op de subdomeinen onderling niet sterk genoeg samenhangen om ze samen te voegen tot één schaal¹⁷.

Per subdomein kijken we eerst naar de mate waarin prestaties tussen scholen en leerlingen verschillen. Vervolgens gaan we na in hoeverre de inrichting van het onderwijsleerproces op het gebied van de mondelinge taalvaardigheid (zoals we die in dit peilingsonderzoek in kaart hebben gebracht) de verschillen in prestaties beïnvloedt. Om daarachter te komen, gaan we eerst in op andere kenmerken die per school kunnen verschillen en die van invloed kunnen zijn op de prestatieverschillen in mondelinge taalvaardigheid. Dit zijn bijvoorbeeld kenmerken van de individuele leerlingen op de school, zoals hun thuistaal of zorgprofiel¹⁸. Ook de samenstelling van de leerlingpopulatie kan van invloed zijn op de prestaties. Daarom bekijken we eveneens de invloed van het percentage leerlingen in leerroute 3 (uitstroom naar voortgezet speciaal onderwijs (vso) arbeid/praktijkonderwijs)¹⁹. Dit doen we omdat we specifiek willen kijken naar verschillen in prestaties op het gebied van de mondelinge taalvaardigheid op het niveau van de school, en niet naar het effect van een over het algemeen zwakkere leerlingpopulatie. Bovendien houden we rekening met een aantal algemene schoolkenmerken die prestatieverschillen zouden kunnen verklaren, zoals regio,

¹⁷ De samenhang was nog het sterkst tussen spreek- en gespreksvaardigheid, met een (latente) correlatie van 0.42.

¹⁸ Voor een volledige lijst, zie het technisch rapport behorende bij dit rapport (Inspectie van het Onderwijs, 2019).

¹⁹ We kiezen ervoor het percentage leerlingen in leerroute 3 mee te nemen, omdat dit percentage sterk verschilt tussen scholen (in tegenstelling tot bijvoorbeeld het percentage leerlingen in leerroute 1) en omdat leerroute samenhangt met prestaties van leerlingen.

stedelijkheid en schoolgrootte. Tot slot onderzoeken we de samenhang tussen de prestatieverschillen en de kenmerken van het onderwijsleerproces, rekening houdend met alle hiervoor genoemde kenmerken van de scholen en leerlingen.

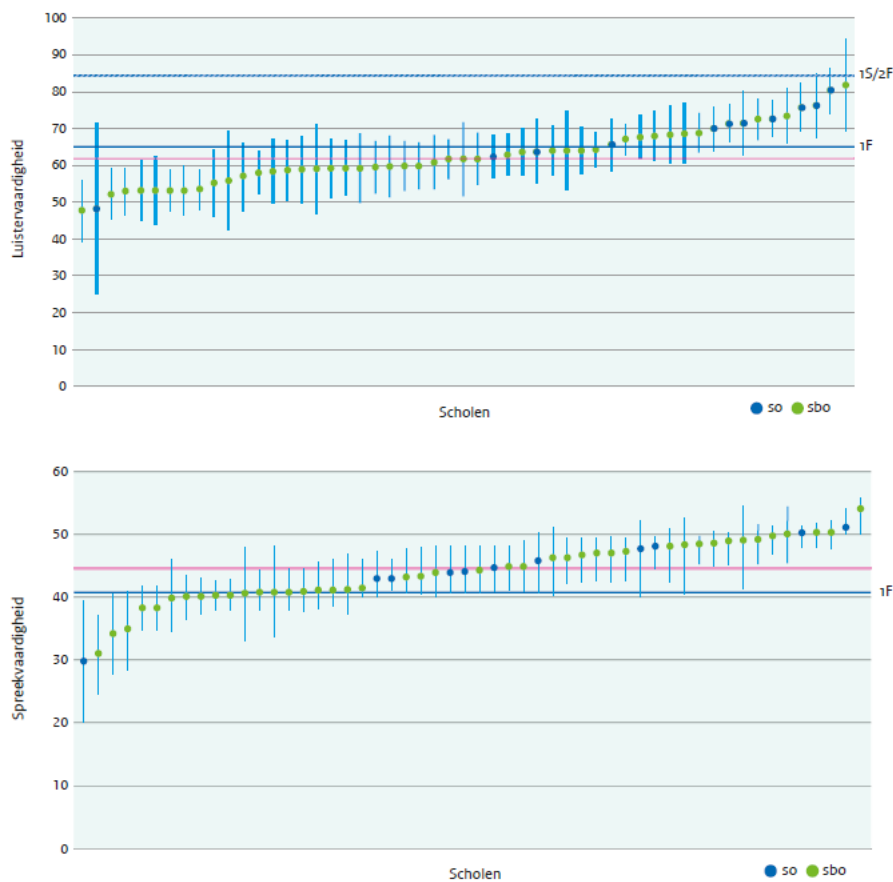
3.1 Verschillen tussen scholen en leerlingen

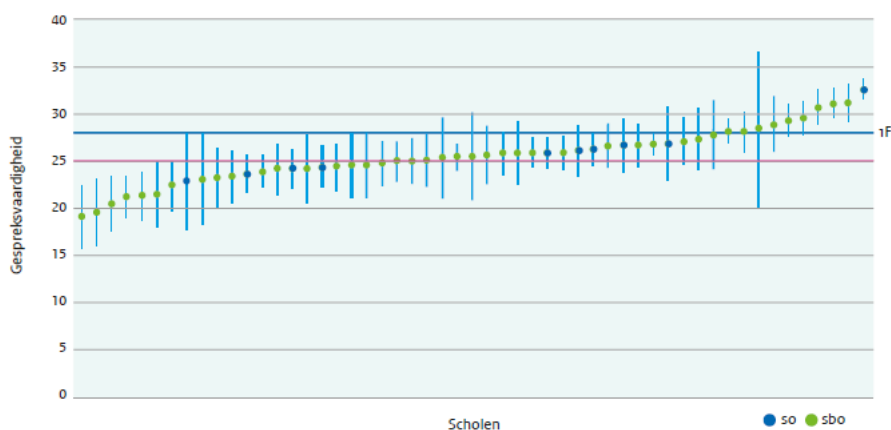
Op de ene school presteren leerlingen beter dan op de andere school. In figuur 3.1a is te zien hoe de gemiddelde scores op de drie subdomeinen variëren tussen scholen. De roze lijn geeft de gemiddelde score weer van alle scholen samen; de punten het gemiddelde per school.

In de figuur is te zien dat het algemeen schoolgemiddelde het hoogst is op het subdomein spreken. Op dit subdomein wordt gemiddeld rond het fundamenteel niveau gescoord. Op de subdomeinen luisteren en gesprekken ligt het algemeen schoolgemiddelde onder het fundamenteel niveau.

Als we naar figuur 3.1a kijken, valt op dat bijna alle so-scholen gemiddeld of bovengemiddeld presteren op de onderdelen luisteren en spreken. Op deze onderdelen is het schoolgemiddelde van so-scholen dan ook significant hoger dan het schoolgemiddelde van sbo-scholen, zoals ook eerder in hoofdstuk 2 al naar voren kwam. Voor het subdomein gesprekken geldt dit niet: hier zijn gemiddelde prestaties niet verschillend tussen so- en sbo-scholen.

Figuur 3.1a – Verschillen tussen scholen in prestaties op de onderdelen luisteren ($n=53$), spreken ($n=54$) en gesprekken ($n=53$)





NB: De roze stippelijntje representeert het gemiddelde beheersingsniveau van alle scholen samen; de punten de gemiddelden per school (met kleurcodering naar schooltype: sbo vs. so). De verticale lijn rondom iedere punt is het 95 procent betrouwbaarheidsinterval. Het 95 procent betrouwbaarheidsinterval geeft de score-range weer waarbinnen het daadwerkelijke schoolgemiddelde zich met 95 procent zekerheid bevindt. Het betrouwbaarheidsinterval wordt bepaald door de spreiding van leerlingsscores rondom het schoolgemiddelde en het aantal leerlingen per school. Grote betrouwbaarheidsintervallen vinden we vaak op scholen waar maar weinig leerlingen de taak hebben uitgevoerd.

Leerlingprestaties verschillen dus tussen scholen. Maar welk deel van de verschillen wordt nu verklaard door kenmerken van de school en welk deel door kenmerken van de leerlingen die op die school zitten? Voor zowel luister- als gespreksvaardigheid geldt dat van alle verschillen in leerlingprestaties, 15 procent wordt verklaard door kenmerken op het niveau van de school (de schoolverschillen). Dit betekent dat het feit dat leerlingen samen op eenzelfde school zitten, en dus aan dezelfde omstandigheden worden blootgesteld, 15 procent van de verschillen tussen leerlingen in hun luister- en gespreksvaardigheid verklaart. Onder deze omstandigheden verstaan we onder andere het onderwijsleerproces van de school, de regio waarin de school staat, maar ook de samenstelling van de leerlingen in de klas van die school. De overige 85 procent van de prestatieverschillen wordt verklaard door verschillen op het niveau van de leerling, zoals de taal die deze thuis spreekt of zijn/haar leeftijd. Voor spreekvaardigheid wordt 20 procent van de verschillen in leerlingprestaties verklaard door verschillen op het niveau van de school en 80 procent door verschillen op het niveau van de leerling.

De schoolverschillen zijn dus het grootst bij spreekvaardigheid. Dit is niet direct zichtbaar in figuur 3.1a, omdat het scorebereik per subdomein verschilt. Ook de verschillen tussen scholen op de overige twee subdomeinen zijn relatief groot in vergelijking met ander onderwijsonderzoek. Scheerens en Bosker (1997) rapporteren in een meta-analyse bijvoorbeeld een gemiddelde van 9 procent dat kan worden toegeschreven aan het niveau van de school.

3.2 Achtergrondkenmerken van leerlingen en scholen

Welke achtergrondkenmerken van leerlingen en scholen zijn vooral belangrijk in het verklaren van verschillen in luister, spreek- en gespreksvaardigheid? Een lagere cognitie ($IQ < 70$) heeft de grootste invloed op de verschillen in leerlingprestaties: leerlingen met een (vastgesteld) lager IQ hebben significant lagere scores op de onderdelen luisteren, spreken en gesprekken (tabel 3.4a). De mate waarin er sprake is van stimulerende factoren (bijvoorbeeld goede emotieregulatie of een stimulerende thuissituatie) heeft juist een positieve samenhang met scores op alle subdomeinen. Ook de thuistaal van leerlingen is van belang: voor de onderdelen luisteren en spreken geldt dat leerlingen met het Nederlands als thuistaal hogere scores behalen dan leerlingen die thuis geen Nederlands spreken. Verder scoren jongens beter op het subdomein luisteren dan meisjes en scoren leerlingen met ASS beter op het subdomein luisteren dan leerlingen zonder deze diagnose.

Als we kijken naar de algemene schoolkenmerken, dan zien we dat de prestaties samenhangen met de regio waarin de school zich bevindt; de prestaties op het gebied van spreek- en gespreksvaardigheid zijn hoger op scholen in regio west dan in de andere regio's. De prestaties op het gebied van gespreksvaardigheid zijn hoger in niet-stedelijke gebieden. Schoolgrootte hangt samen met prestaties op het gebied van spreekvaardigheid; hoe groter de school, des te hoger de score op de spreektaken. Tot slot speelt het percentage leerlingen met leerroute 3 een rol: hoe hoger het percentage leerlingen met deze leerroute op een school, des te lager zijn de prestaties op het subdomein luisteren (en vice versa).

3.3 Verschillen tussen sbo- en so-scholen

In figuur 3.1a zagen we dat leerlingen op so-scholen gemiddeld hoger presteren op de subdomeinen luisteren en spreken dan leerlingen op scholen voor sbo. We weten echter dat er grote verschillen bestaan tussen leerlingen op sbo- en so-scholen als het gaat om de zorgprofielen en stimulerende en belemmerende factoren (zie ook deel C, hoofdstuk 1). De vraag is of het verschil tussen het so en het sbo blijft bestaan als we rekening houden met de verschillen in achtergrond van de leerlingen op de twee schooltypes. Een deel van de schoolverschillen wordt wellicht verklaard door verschillen in de leerlingpopulatie van die scholen. Dit blijkt inderdaad het geval: de gemiddelde prestaties op alle drie de subdomeinen van mondelinge taalvaardigheid verschillen niet meer van elkaar als we er rekening mee houden dat de leerlingpopulatie op beide schooltypes van elkaar verschilt. Het schooltype is dus geen factor op zichzelf die verschillen in leerlingprestaties verklaart. We laten dit daarom verder buiten beschouwing.

Er zijn mogelijk wel andere kenmerken van de school, die prestatieverschillen verklaren. Bijvoorbeeld hoe een school het onderwijsleerproces op het gebied van mondelinge taalvaardigheid heeft georganiseerd.

3.4 Samenhang met kenmerken van het onderwijsleerproces

Nu we weten welk aandeel van de schoolverschillen verklaard wordt door achtergrondkenmerken van leerlingen en de school, kunnen we inzoomen op de resterende schoolverschillen. We kijken of deze verschillen (deels) verklaard worden door kenmerken van het onderwijsleerproces die we in dit onderzoek hebben gemeten. We doen dit door de kenmerken van het onderwijsleerproces toe te voegen aan het model waarin we controleren voor achtergrondkenmerken van leerlingen en scholen. We nemen hiervoor alleen kenmerken van het onderwijsleerproces waarvan een eenduidig beeld is opgehaald tijdens de interviews (hoofdstuk 1).

Tabel 3.4a geeft een overzicht van alle kenmerken die gebruikt zijn om prestatieverschillen op schoolniveau te verklaren. Een plusteken (+) achter het kenmerk geeft aan dat er een significante positieve samenhang is gevonden met de prestaties op het betreffende subdomein; een minteken (-) geeft een significante, negatieve samenhang aan. Als er geen plus- of minteken achter het kenmerk is opgenomen, is er geen significante samenhang²⁰ met prestaties gevonden.

²⁰ Op het niveau van $p < .10$ voor schoolkenmerken en het niveau van $p < .05$ voor leerlingkenmerken. Zie voor een uitgebreide beschrijving van de analyse het technisch rapport bij het peilingsonderzoek Mondelinge taalvaardigheid (Inspectie van het Onderwijs, 2019).

Tabel 3.4a – Samenhang van prestaties op de subdomeinen luisteren, spreken en gesprekken met kenmerken van het onderwijsleerproces en leerling- en schoolachtergrondkenmerken (n=54 scholen)

Kenmerk	Luisteren	Spreken	Gesprekken
Onderwijsleerproces			
De methode wordt volledig gevolgd			
Er zijn einddoelen voor schoolverlaters geformuleerd		+	
Leerlingvorderingen worden in de lessen en/of in de loop van het schooljaar gemonitord en geregistreerd			
Er wordt gewerkt met niveaugroepen			
Er is differentiatie naar leerstof			
Er is differentiatie naar (streef)doelen			
Mondelinge taalvaardigheid is benoemd in het school- of taalbeleidsplan			
Er zijn intervisiemomenten of collegiale consultatie wordt toegepast		-	
Leerlingachtergrond			
Meisjes	-		
Herkomst Nederland (versus anders)			
Laag IQ (vastgesteld <70)	-	-	-
Stimulerende factoren	+	+	+
ADHD/ADD			
ASS	+		
Overige beperkingen/combinatie van beperkingen			
Thuis taal Nederlands (versus niet-Nederlands)	+	+	
Schoolachtergrond			
Percentage leerlingen met leerroute 3 (vso arbeid/pro)	-		
Regio (noord, oost, zuid en west)		+ (west)	+ (west)
Urbanisatiegraad stedelijk (versus niet-stedelijk)			-
Schoolgrootte		+	

Uit tabel 3.4a blijkt allereerst dat het moeilijk is om de kenmerken van het onderwijsleerproces die samenhangen met prestatieverschillen tussen leerlingen te identificeren. Alleen op het subdomein spreken vinden we significante samenhangen tussen de door ons gemeten kenmerken van het onderwijsleerproces en leerlingprestaties.

We vinden een sterke, positieve samenhang met het hebben van einddoelen voor schoolverlaters: op scholen die einddoelen voor schoolverlaters formuleerden, scoren leerlingen gemiddeld hoger op het subdomein spreken. Ook voor de subdomeinen gesprekken en luisteren scoren deze scholen gemiddeld hoger, alleen is hier de samenhang (net) niet significant²¹.

Een negatieve samenhang vinden we tussen het hebben van intervisiemomenten/collegiale consultatie en de gemiddelde spreekprestaties. Het is belangrijk op te merken dat het telkens alleen gaat om samenhang tussen schoolkenmerken en de gemiddelde vaardigheid van leerlingen, en niet om oorzaak-gevolg relaties. Mogelijk hebben intervisiemomenten en collegiale consultatie dus geen lagere spreekvaardigheid tot gevolg, maar zorgen tegenvallende leerlingprestaties op een school ervoor dat er meer intervisie en collegiale consultatie wordt toegepast.

²¹ $p = .12$ voor gesprekken en $p = .14$ voor luisteren

Naast deze significante samenhangen tussen leerlingprestaties en kenmerken van het onderwijsleerproces van de school, blijven ook de eerder gevonden samenhangen (paragraaf 3.2) met leerling- en schoolkenmerken in dit totale model significant.

3.5 Verschillen verklaard

Samen verklaren de kenmerken uit tabel 3.4a respectievelijk 25, 14 en 3 procent van het totaal aan prestatieverschillen in luister-, spreek- en gespreksvaardigheid. Kenmerken van het onderwijsleerproces dragen alleen voor het subdomein spreken bij aan het verklaren van verschillen. De verschillen in de manier waarop scholen hun onderwijsleerproces voor dit subdomein inrichten verklaren 4 procent van alle verschillen in spreekvaardigheid (een vijfde deel als we alleen naar schoolverschillen kijken).

VERSCHILLEN TUSSEN SCHOLEN EN LEERLINGEN IN HET KORT

Leerlingprestaties op de subdomeinen luisteren, spreken en gesprekken verschillen tussen scholen. Deze schoolverschillen zijn het grootst voor het subdomein spreken (20 procent van het totaal aan verschillen) en gelijk voor luisteren en gesprekken (beide 15 procent van het totaal aan verschillen).

Een deel van deze schoolverschillen kan verklaard worden doordat scholen een verschillende leerlingpopulatie hebben. Zo hebben sommige scholen bijvoorbeeld relatief veel leerlingen met leerroute 3 of leerlingen met ASS. Andere verschillen worden verklaard door algemene achtergrondkenmerken van de school, zoals de grootte van de school.

Als we rekening houden met de verschillen tussen scholen voor wat betreft de algemene kenmerken van de leerlingen en de school, houdt het schooltype (sbo versus so) geen (afzonderlijk) verband meer met de leerlingprestaties. Waar we in hoofdstuk 2 nog zagen dat op de subdomeinen luisteren en spreken so-leerlingen beter presteren dan sbo-leerlingen, valt dit verschil weg als we er rekening mee houden dat leerlingen in het sbo en so op belangrijke kenmerken van elkaar verschillen.

Het blijkt moeilijk om grip te krijgen op het resterende deel van de schoolverschillen. Alleen de leerlingprestaties op het subdomein spreken worden voor een deel beïnvloed door kenmerken van het onderwijsleerproces van het domein. Kenmerken die significant samenhangen met de spreekprestaties zijn het stellen van einddoelen voor schoolverlaters en het hebben van intervisiemomenten/collegiale consultatie. Scholen waar leerlingen gemiddeld hoger scoren op het subdomein spreken, formuleerden vaker einddoelen voor schoolverlaters. Dit is tegenovergesteld bij intervisie/collegiale consultatie: op scholen waar leerlingen gemiddeld lagere spreekprestaties halen, vindt vaker intervisie/collegiale consultatie plaats.

Voor de subdomeinen luisteren en gesprekken vinden we geen significante samenhangen tussen kenmerken van het onderwijsleerproces en leerlingprestaties. Achtergrondkenmerken van leerlingen en van de scholen zelf, dragen wel voor een belangrijk deel bij aan het verklaren van prestatieverschillen op deze subdomeinen.