



Inspectie van het Onderwijs
*Ministerie van Onderwijs, Cultuur en
Wetenschap*

Technisch rapport Studentenstromen en selecterende opleidingen

Technisch rapport Studentenstromen en selecterende opleidingen

De hoofdlijnen

- Na een jarenlange daling stabiliseert de totale doorstroom vanuit het mbo en het voortgezet onderwijs enigszins. De totale instroom in het hoger onderwijs neemt toe, doordat er in 2016 meer studenten instroomden die een tussenjaar hebben genomen of hun vooropleiding in het buitenland hebben gevolgd.
- Studenten met hoogopgeleide ouders en studenten uit de hogere inkomensgroepen stromen relatief vaker door naar het hoger onderwijs. Hierin zijn wel verschillen tussen mbo'ers, havisten en vwo'ers.
- Studenten met een niet-westerse migratieachtergrond stromen relatief vaker in het hoger onderwijs in dan studenten met een Nederlandse of anderszins westerse achtergrond, ongeacht hun vooropleiding.
- Het aantal opleidingen met een numerus fixus in hbo en wo neemt af, maar het aandeel numerusfixusopleidingen met 100 procent decentrale selectie neemt toe.
- Na instelling van een numerus fixus stromen relatief minder studenten met een niet-westerse migratieachtergrond en meer studenten met hoogopgeleide ouders in. In het hbo stromen bovendien relatief minder studenten uit de sociaaleconomisch minder sterke wijken in, in het wo meer vrouwen.

Inleiding

Dit technisch rapport is een vervolg op de monitor naar de verschillen en ontwikkelingen in de instroom in het bekostigd voltijd bacheloronderwijs (Inspectie van het Onderwijs, 2015b). Dit rapport bevat het actuele kwantitatieve beeld dat de in- en doorstroommonitor heeft opgeleverd op basis van secundaire data-analyse.

Onderzoeksvragen

De centrale vraag voor deze monitor luidt:

In hoeverre kunnen ontwikkelingen en verschillen in de in- en doorstroom van studenten in het hoger onderwijs gerelateerd worden aan de verschillende selecterende maatregelen?

In deze rapportage richten we ons op:

- de doorstroom naar het hoger onderwijs, dat wil zeggen het potentiële aanbod studenten vanuit havo, vwo en het mbo;
- de daadwerkelijke instroom in het voltijd bekostigd bacheloronderwijs;
- de ontwikkeling van het aantal bacheloropleidingen met selectie;
- verschillen in de samenstelling van de studentenpopulatie na het instellen van een fixus bij bacheloropleidingen.

De onderzoeksvragen die in deze analyses van instroompatronen aan de orde komen, zijn:

1. Het aanbod van studenten vanuit het voortgezet onderwijs en het mbo:
 - a) Welke ontwikkelingen in het aanbod van mbo, havo- en vwo-gediplomeerden zien we tussen 2008 en 2016?
 - b) Welk deel van deze groepen gediplomeerden stroomt direct na afronding van het voortgezet onderwijs en het mbo het voltijd bacheloronderwijs in?
 - c) In hoeverre zijn instromende subgroepen studenten evenredig vertegenwoordigd in het hoger onderwijs vergeleken met de totale groep gediplomeerden?
2. De instroom in het voltijd bachelor onderwijs:
 - a) Welke ontwikkelingen zien we in de instroom in het voltijd bacheloronderwijs over de periode 2005-2016?
 - b) Hoe zijn verschillende subgroepen daarin vertegenwoordigd?
3. Selecterende maatregelen aan de poort:
 - a) Hoeveel opleidingen met selecterende maatregelen zijn er in de periode 2008-2016 en hoeveel studenten beginnen er jaarlijks aan dergelijke opleidingen?
 - b) In hoeverre verschilt de instroom van subgroepen studenten met en zonder selecterende maatregelen?

- c) In hoeverre verschilt de instroom van subgroepen studenten tussen opleidingen voor en na het invoeren van een numerus fixus?

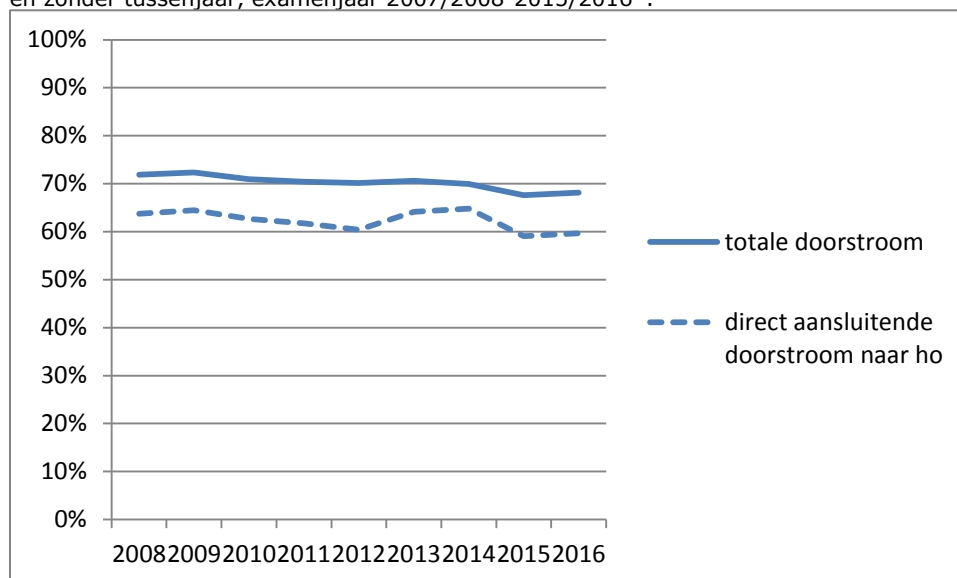
In hoofdstuk 4 van het van het rapport Selectie: Meer dan cijfers alleen zijn de belangrijkste bevindingen weergegeven. Een deel van de antwoorden op bovenstaande vragen is meegenomen in hoofdstuk 2 van dit rapport.

Doorstroom vanuit diplomering en instroom in het hoger onderwijs

Doorstroom naar het hoger onderwijs niet verder afgenomen

Doorstroom is het percentage van alle gediplomeerden van het mbo, havo en vwo dat doorstroomt naar het hoger onderwijs. De groep studenten die in examenjaar 2014/2015 een diploma haalt en direct aansluitend in studiejaar 2015/2016 aan een opleiding begint aan een opleiding in het hoger onderwijs vormt de direct aansluitende instroom. De groep die in examenjaar 2014/2015 een diploma haalt en die direct aansluitend óf na een tussenjaar instroomt, noemen we de totale instroom. Het onderscheid tussen de direct aansluitende instroom en de totale instroom is relevant omdat de groep studenten die een tussenjaar neemt fluctueert over de tijd. Naast de ontwikkeling van de doorstroom van de gehele groep mbo, havo en vwo gediplomeerden, kijken we ook naar de doorstroom van afzonderlijke groepen van studenten, zoals studenten met verschillende etnische achtergrond, studenten met hoog of laag opgeleide ouders en studenten uit arme of rijke gezinnen.

Figuur 1 Gediplomeerde mbo4, havo en vwo (samengenomen) doorstroom naar voltijd bacheloronderwijs, met en zonder tussenjaar, examenjaar 2007/2008-2015/2016*.



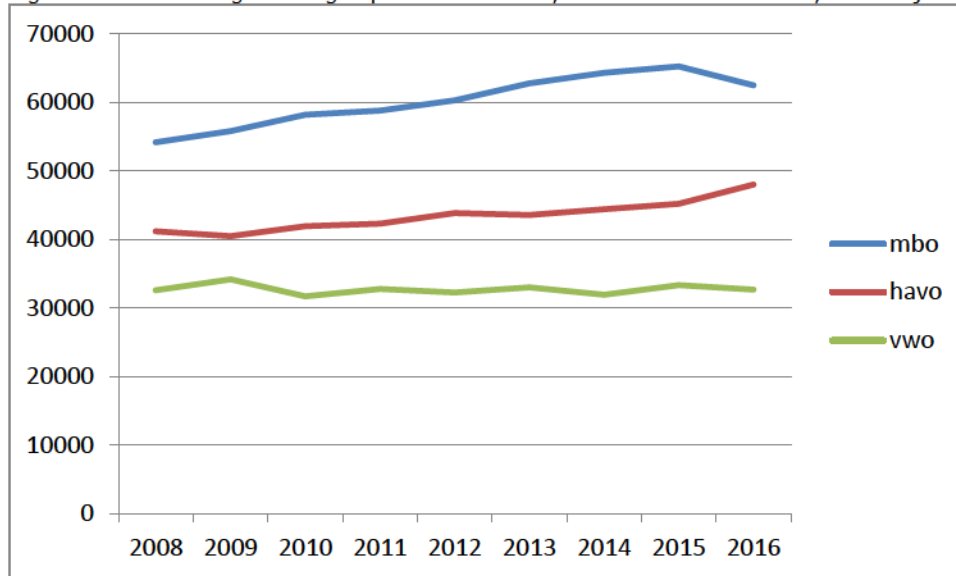
* tussenjaar 2016 geschat op basis van gemiddelde 2010-2011

Bron: DUO, 2017; bewerkingen Inspectie van het Onderwijs, 2017

Ontwikkeling doorstroom de gehele groep gediplomeerden (figuur 1).

- De directe aansluitende doorstroom van de totale groep mbo, havo en vwo gediplomeerden is in de examenjaren 2008/2009, 2012/2013 en 2013/2014 het hoogst en ligt dan rond de 65 procent.
- Na examenjaar 2013/2014 neemt de directe aansluitende doorstroom met 6 procentpunten af tot 59 procent. In het laatst bekende examenjaar 2015/2016 neemt de directe doorstroom enigszins toe.
- De totale doorstroom voor de gehele groep gediplomeerden neemt geleidelijk af na 2008/2009 van 72,4 procent tot 67,6 procent in 2014/2015.
- In 2011/2012 is het aandeel gediplomeerden dat niet direct aansluitend doorstroomt naar het hoger onderwijs, en met andere woorden een tussenjaar neemt, 9,7 procent. In 2013/2014 is dit met 5,1 procentpunten bijna gehalveerd.

Figuur 2 Ontwikkeling aantal gediplomeerden mbo, havo en vwo uitstroom, examenjaar 2007/2008-2015/2016

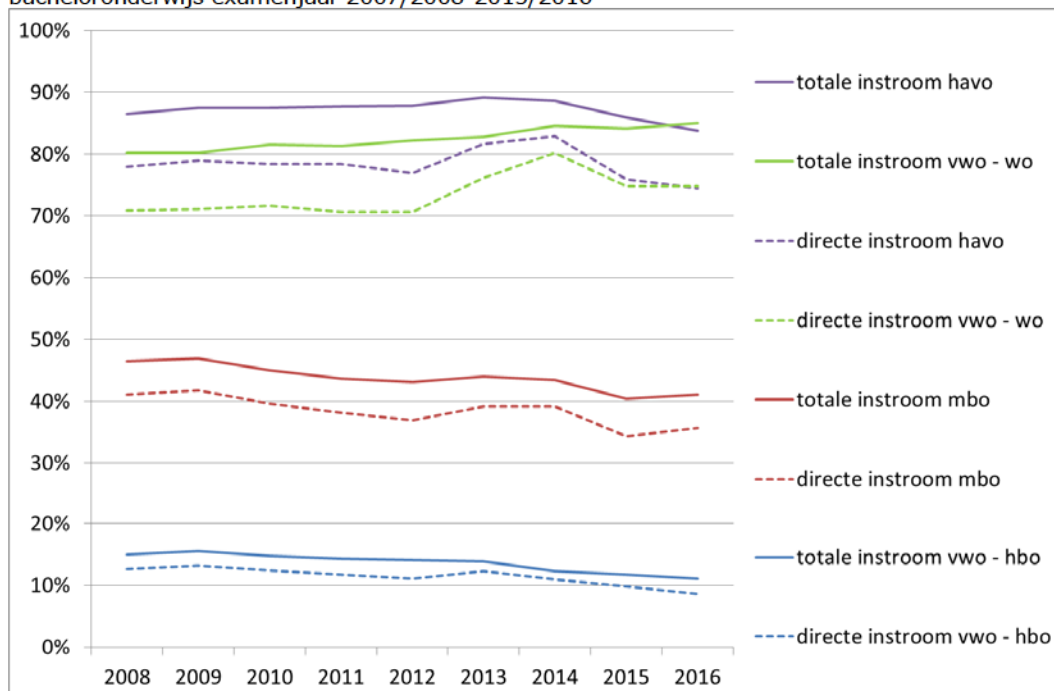


Bron: DUO, 2017; bewerkingen: Inspectie van het Onderwijs, 2017

Ontwikkeling aantal gediplomeerden mbo, havo en vwo (figuur 2)

- Mbo is in aantallen de grootste groep gediplomeerden, gevolgd door de havisten en de vwo-ers.
- Het aantal mbo gediplomeerden bedraagt in examenjaar 2007/2008 bijna 55.000 en neemt toe tot ruim 65.000 in 2014/2015. In 2015/2016 neemt het aantal gediplomeerden mbo-ers met bijna 3.000 af ten opzichte van het jaar ervoor. Dit is een afname van 4,6 procent.
- Het aantal havo gediplomeerden neemt toe van 40.468 in 2008/2009 tot 47.999 in het meest recente examenjaar 2015/2016. In tegenstelling tot de afname van het aantal mbo gediplomeerden in het laatste jaar neemt het aantal havo gediplomeerden in hetzelfde jaar toe met 2.819. Dit is een toename van ruim 6 procent.
- Het aantal gediplomeerde vwo-ers is over de meeste jaren redelijk stabiel en ligt alle jaren rond de 33.000.

Figuur 3 Ontwikkeling direct aansluitende en totale doorstroom mbo, havo en vwo naar voltijd bacheloronderwijs examenjaar 2007/2008-2015/2016*



* tussenjaar 2016 geschat op basis gemiddelde 2010-2011

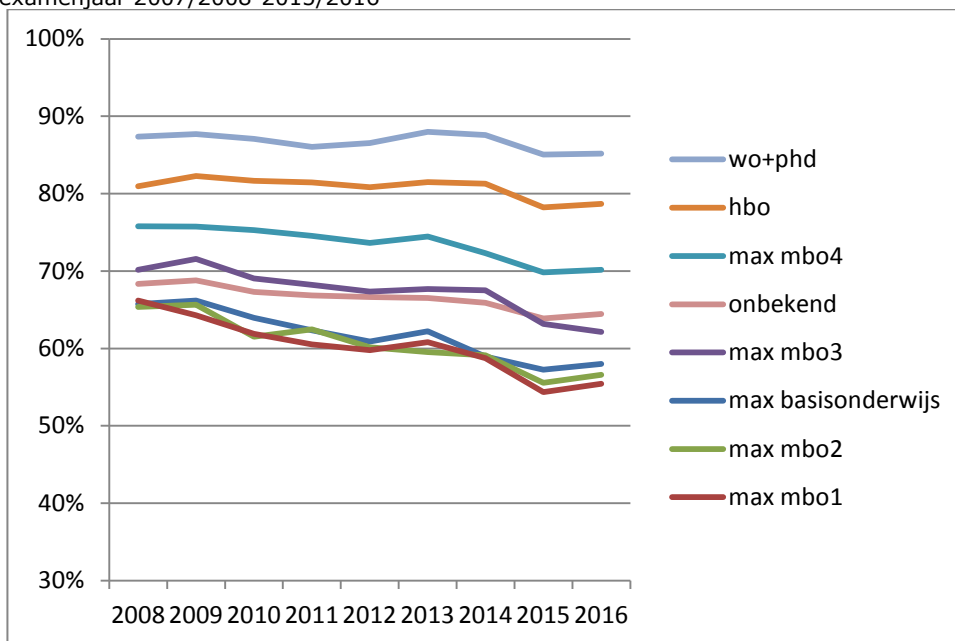
Bron: DUO, 2017; bewerkingen: Inspectie van het Onderwijs, 2017

Ontwikkeling doorstroom gediplomeerden mbo, havo en vwo (figuur 3).

- Voor alle drie de groepen, mbo, havo en vwo, zien we in 2012/2013 en 2013/2014 in meer of mindere mate ten opzichte van voorgaande jaren een toename in de direct aansluitende doorstroom naar het hoger onderwijs. Daarna daalt dit voor mbo, havo en vwo gediplomeerden.
- De totale doorstroom neemt voor havo en vwo gediplomeerden geleidelijk toe en daalt voor de havo gediplomeerden na 2013/2014.
- De totale doorstroom van mbo gediplomeerden neemt na het examenjaar 2008/2009 geleidelijk af. De directe doorstroom neemt in het laatste jaar enigszins toe.
- Bijna alle gediplomeerde vwo-ers stromen uiteindelijk (totale doorstroom) door naar het hoger onderwijs. De totale doorstroom van vwo naar wo neemt over de tijd toe en tegelijkertijd van vwo naar hbo af.
- Voor havo en vwo is tot en met het examenjaar 2010/2011 het aandeel studenten dat een tussenjaar neemt redelijk stabiel. Daarna fluctueert dit. Voor mbo is het aandeel studenten dat een tussenjaar neemt redelijk stabiel.

Doorstroom naar opleiding ouders

Figuur 4 Percentage totale instroom (inclusief tussenjaar) in ho naar hoogst afgeronde opleiding ouders, examenjaar 2007/2008-2015/2016*



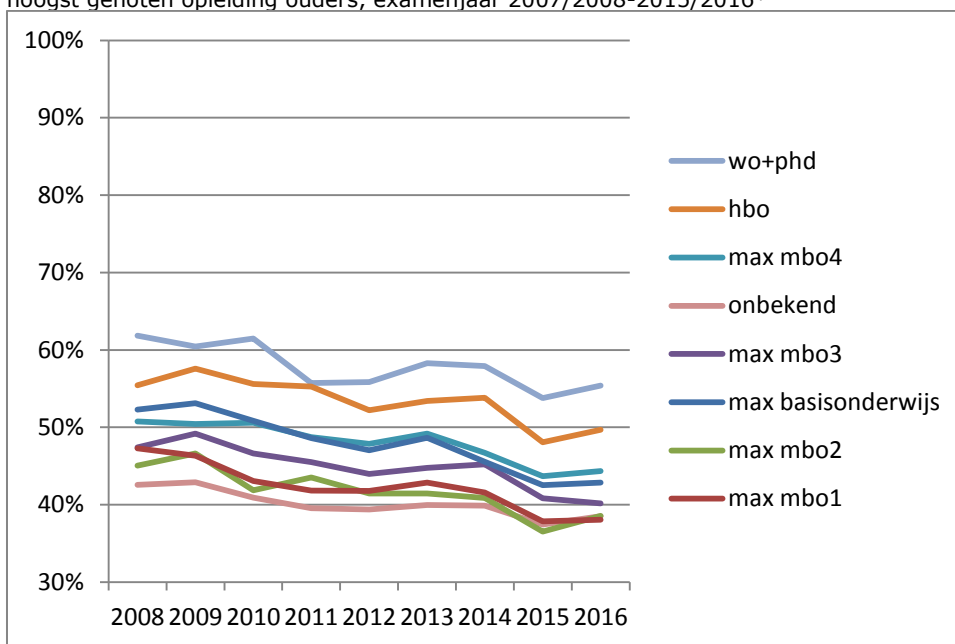
* tussenjaar 2016 geschat op basis van gemiddelde 2010-2011

Bron: DUO, 2017; CBS, 2017; bewerkingen: Inspectie van het Onderwijs, 2017

Ontwikkeling totale doorstroom gehele groep naar vooropleiding ouders (figuur 4)

- Mbo, havo en vwo gediplomeerden met laagopgeleide ouders stromen minder vaak het hoger onderwijs is dan gediplomeerden met hoogopgeleide ouders. Het verschil tussen deze groepen neemt toe.
- Studenten van hoogopgeleide ouders stromen het vaakst door naar een opleiding in het hoger onderwijs. Van de gediplomeerden met ouders met een wo-opleiding stroomt van examenjaar 2015/2016 85 procent door. Voor gediplomeerden waarvan de ouders een mbo1 opleidingen hebben afgerond is dat ongeveer 55 procent.

Figuur 5 Percentage gediplomeerde totale mbo-instroom (inclusief tussenjaar) in ho per vooropleiding naar hoogst genoten opleiding ouders, examenjaar 2007/2008-2015/2016*



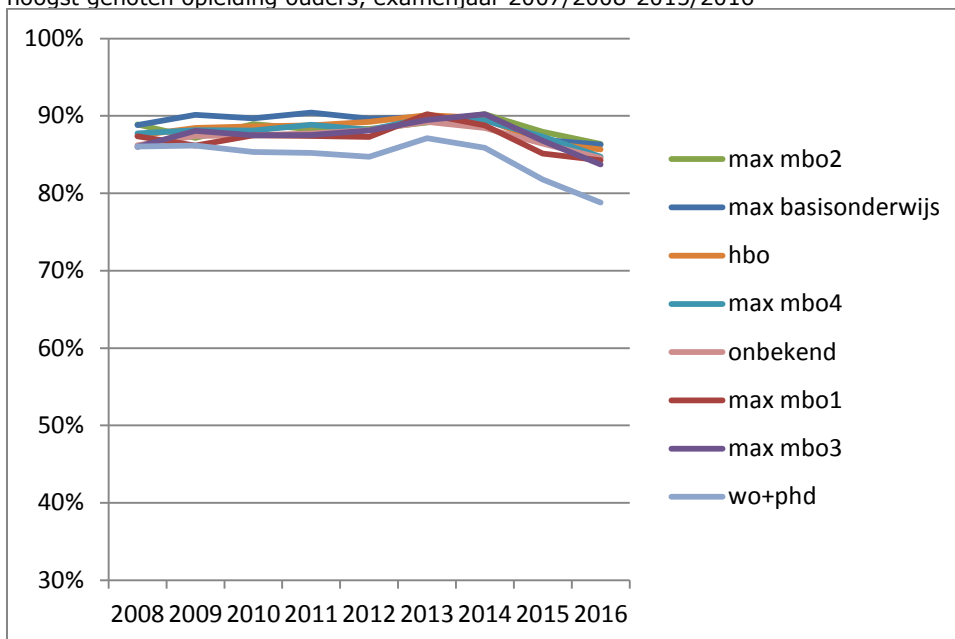
* tussenjaar 2016 geschat op basis van gemiddelde 2010-2011

Bron: DUO, 2017; CBS, 2017; bewerkingen: Inspectie van het Onderwijs, 2017

Ontwikkeling doorstroom gediplomeerden mbo-ers (figuur 5)

- Gediplomeerde mbo-ers met hoog opgeleide ouders stromen vaker door naar het hoger onderwijs dan die met laag opgeleide ouders.
- Ten opzichte van de gehele groep gediplomeerden mbo, havo en vwo is het patroon vergelijkbaar. Er lijkt geen toe- of afname te zijn in de kans op doorstroom van de verschillende opleidingsgroepen.

Figuur 6 Percentage gediplomeerde totale havo-instroom (inclusief tussenjaar) in ho per vooropleiding naar hoogst genoten opleiding ouders, examenjaar 2007/2008-2015/2016*



* tussenjaar 2016 geschat op basis van gemiddelde 2010-2011

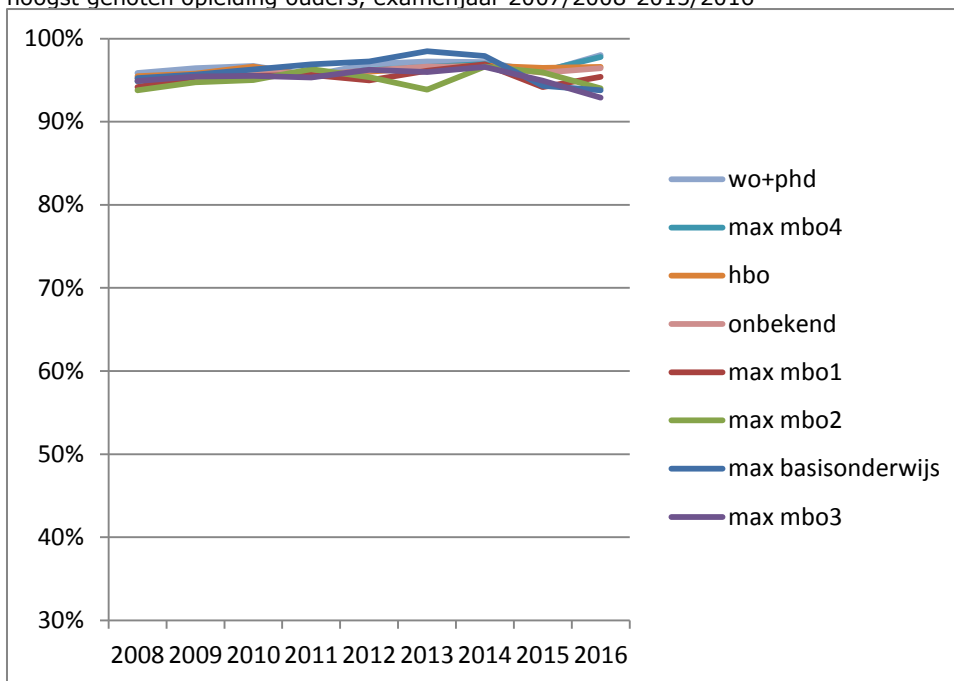
Bron: DUO, 2017; CBS, 2017; bewerkingen: Inspectie van het Onderwijs, 2017

Ontwikkeling doorstroom gediplomeerde havisten (figuur 6)

- In tegenstelling tot mbo-gediplomeerden zien we dat havo-gediplomeerden met laag opgeleide ouders een relatief hoge instroomkans hebben.

- Opvallend is dat havo gediplomeerden met ouders die een wetenschappelijke opleiding hebben afgerond (wo of phd) de laagste doorstroomkans hebben. Deze neemt sneller af dan voor de overige groepen.

Figuur 7 Percentage gediplomeerde totale vwo-instroom (inclusief tussenjaar) in ho per vooropleiding naar hoogst genoten opleiding ouders, examenjaar 2007/2008-2015/2016*



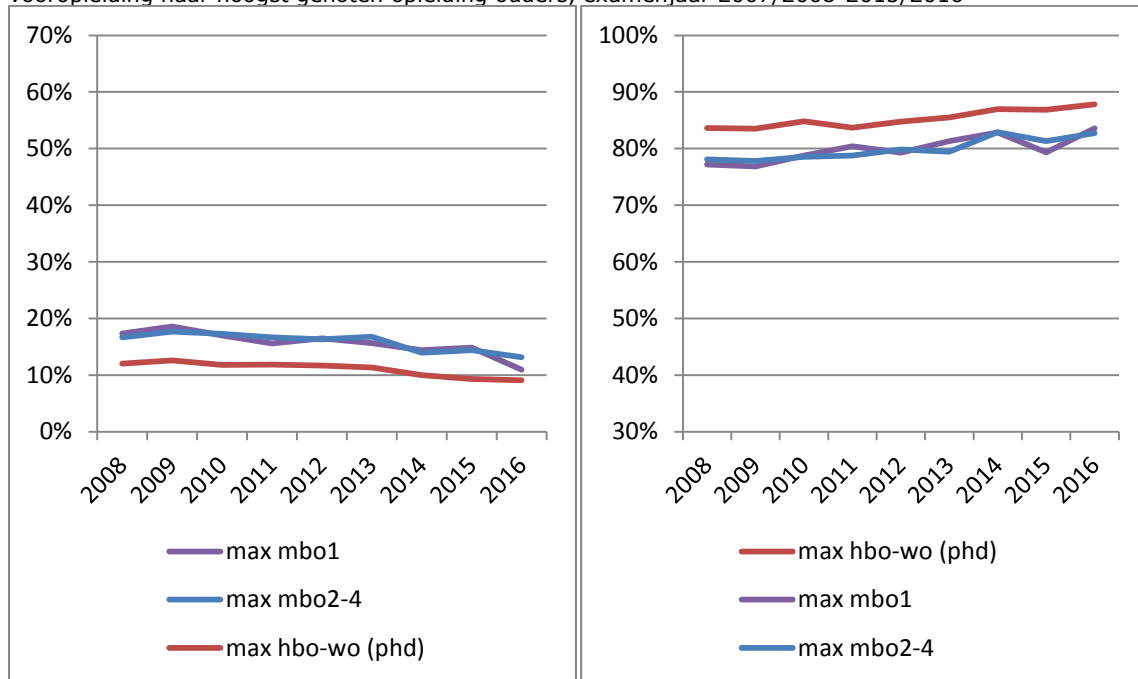
* tussenjaar 2016 geschat op basis van gemiddelde 2010-2011

Bron: DUO, 2017; CBS, 2017; bewerkingen: Inspectie van het Onderwijs, 2017

Ontwikkeling doorstroom gediplomeerde vwo-ers in hoger onderwijs (hbo en wo) (figuur 7)

- Vwo-geplomeerden met hoog opgeleide ouders hebben een grotere doorstroomkans naar het hoger onderwijs dan vwo geplomeerden met laag opgeleide ouders. De verschillen zijn niet groot.
- De verschillen tussen geplomeerden met hoog en laag opgeleide ouders zijn groter voor geplomeerden van examenjaar 2012/2013 en 2015/2016 dan in de overige jaren. Met name in het laatste jaar is dit in het voordeel van studenten met hoger opgeleide ouders.

Figuur 8 Percentage gediplomeerde totale vwo-instroom (inclusief tussenjaar) in hbo (links) en wo (rechts) per vooropleiding naar hoogst genoten opleiding ouders, examenjaar 2007/2008-2015/2016*



* tussenjaar 2016 geschat op basis van gemiddelde 2010-2011

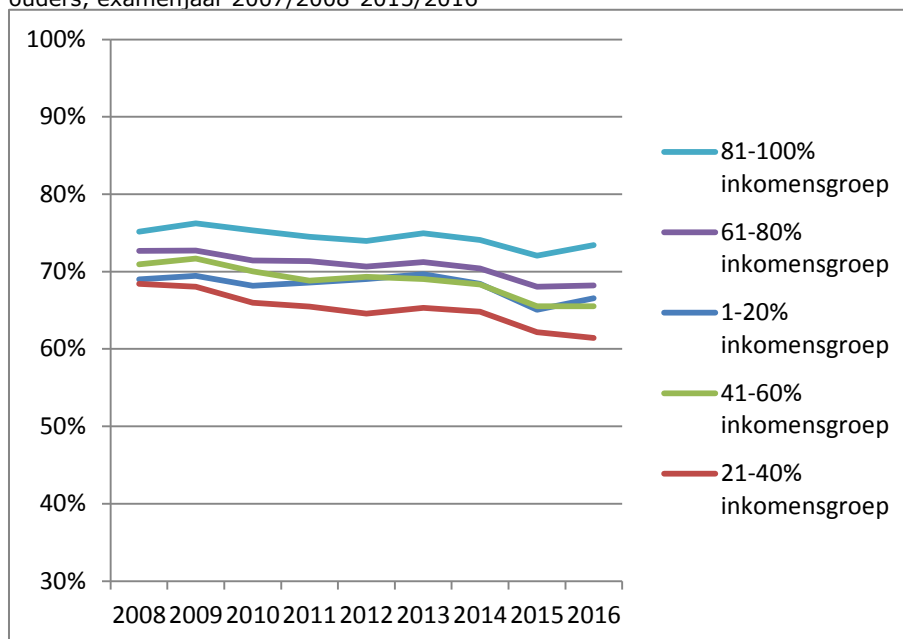
Bron: DUO, 2017; CBS, 2017; bewerkingen: Inspectie van het Onderwijs, 2017

Doorstroom van vwo naar hbo en wo (figuur 8)

- De doorstroomkans van vwo gediplomeerden naar het hbo neemt af.
- Studenten met laag opgeleide ouders stromen vaker door naar het hbo dan naar het wo.
- De verschillen in doorstroomkans van studenten met laag of hoog opgeleide ouders zijn ongeveer gelijk voor hbo en wo alleen dan gespiegeld.

Doorstroom naar inkomen ouders

Figuur 9 Percentage gediplomeerde totale instroom (inclusief tussenjaar) in ho naar integraal huishoudinkomen ouders, examenjaar 2007/2008-2015/2016*



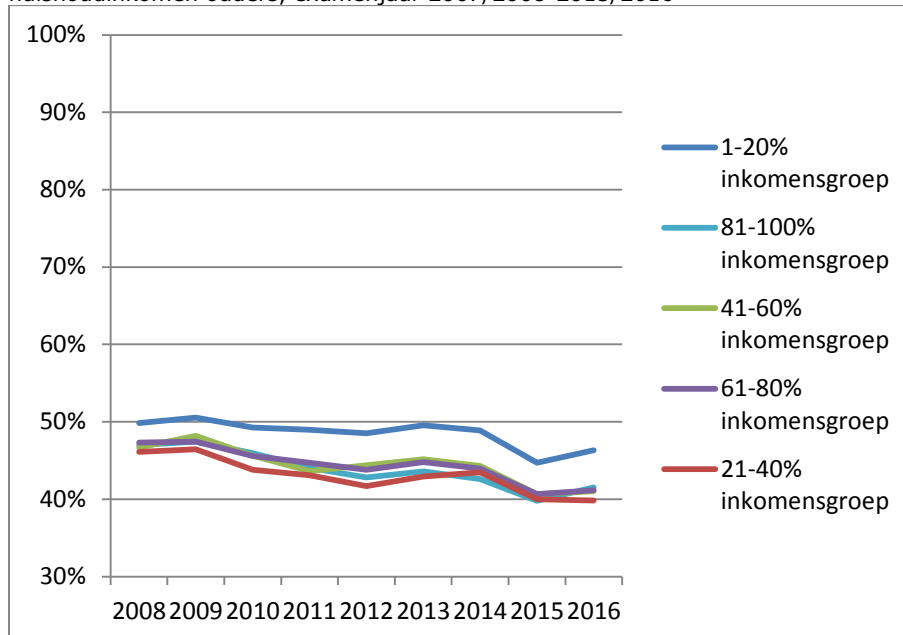
* tussenjaar 2016 geschat op basis van gemiddelde 2010-2011

Bron: DUO, 2017; CBS, 2017; bewerkingen: Inspectie van het Onderwijs, 2017

Ontwikkeling totale doorstroom gehele groep naar inkomen ouders (figuur 9)

- De instroomkans van mbo, havo en vwo gediplomeerden uit de hoogste inkomensgroepen is hoger dan die uit de andere inkomensgroepen. De inkomensverschillen nemen toe. Het feit dat de instroomkans van de laagste inkomensgroep relatief hoog is, heeft mogelijk te maken met de hoge instroom van studenten met een niet-westerse achtergrond. Opvallend is dat de doorstroom van de hoogste en laagste inkomensgroep het laatste jaar toeneemt.

Figuur 10 Percentage gediplomeerde totale mbo-instroom (inclusief tussenjaar) in ho naar integraal huishoudinkomen ouders, examenjaar 2007/2008-2015/2016*



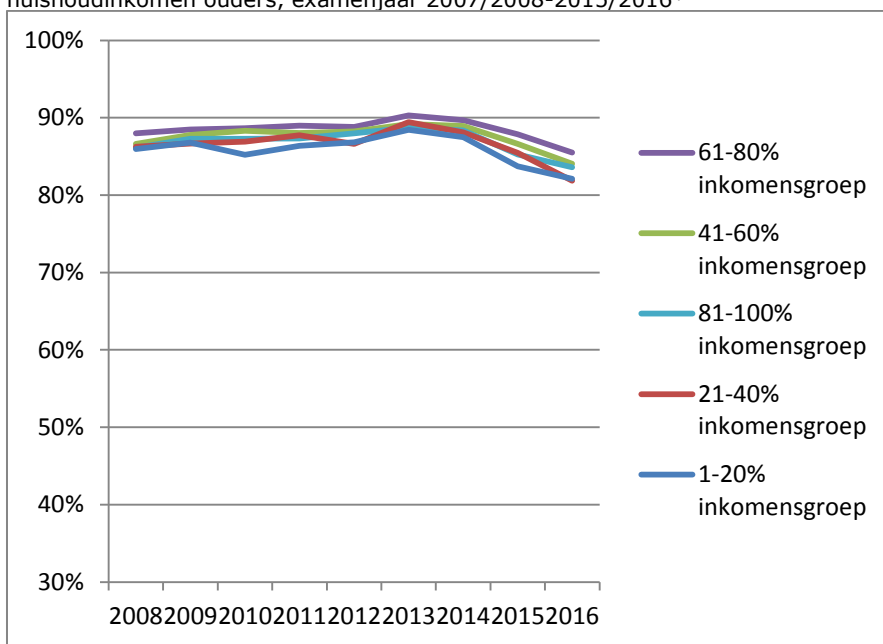
* tussenjaar 2016 geschat op basis van gemiddelde 2010-2011

Bron: DUO, 2017; CBS, 2017; bewerkingen: Inspectie van het Onderwijs, 2017

Ontwikkeling doorstroom gediplomeerden mbo-ers (figuur 10)

- De totale doorstroom naar het hoger onderwijs van gediplomeerde mbo-ers van ouders uit de laagste inkomensgroep is verhoudingsgewijs groter dan van hogere inkomensgroepen. De instroom van de groepen met het laagste en hoogste inkomen neemt in het laatste jaar sneller toe dan de andere groepen. De verschillen tussen de andere inkomensgroepen zijn de laatste twee examenjaren gering.
- Als we de mbo doorstroom vergelijken met de doorstroom van de totale groep gediplomeerden (figuur 9) dan zien we dat er van ongelijkheid nauwelijks sprake is, met uitzondering van met name de laagste inkomensgroep. Dit is waarschijnlijk het gevolg van de relatief grote instroom van studenten met een niet-westerse migratieachtergrond.

Figuur 11 Percentage gediplomeerde totale havo-instroom (inclusief tussenjaar) in ho naar integraal huishoudinkomen ouders, examenjaar 2007/2008-2015/2016*



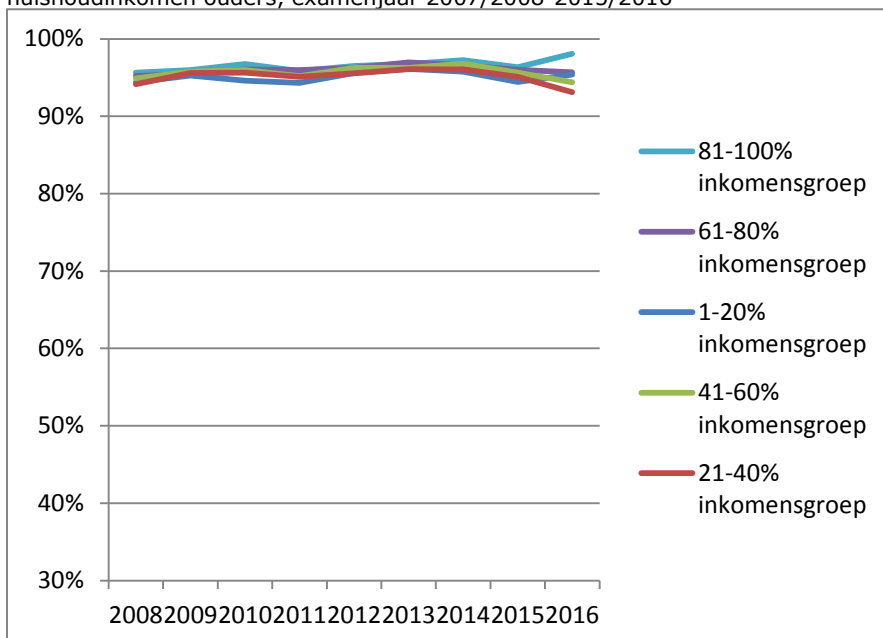
* tussenjaar 2016 geschat op basis van gemiddelde 2010-2011

Bron: DUO, 2017; CBS, 2017; bewerkingen: Inspectie van het Onderwijs, 2017

Ontwikkeling doorstroom gediplomeerden havisten (figuur 11)

- De totale doorstroomkans naar het hoger onderwijs van studenten uit de hogere inkomensgroepen is groter dan die van studenten uit de lagere inkomensgroepen. Een opvallende uitzondering zijn studenten uit de hoogste inkomensgroep. Ze hebben niet de grootste instroomkans, maar zitten in de middenmoot.
- De ongelijkheid lijkt niet toe te nemen.

Figuur 12 Percentage gediplomeerde totale vwo-instroom (inclusief tussenjaar) in ho naar integraal huishoudinkomen ouders, examenjaar 2007/2008-2015/2016*



* tussenjaar 2016 geschat op basis van gemiddelde 2010-2011

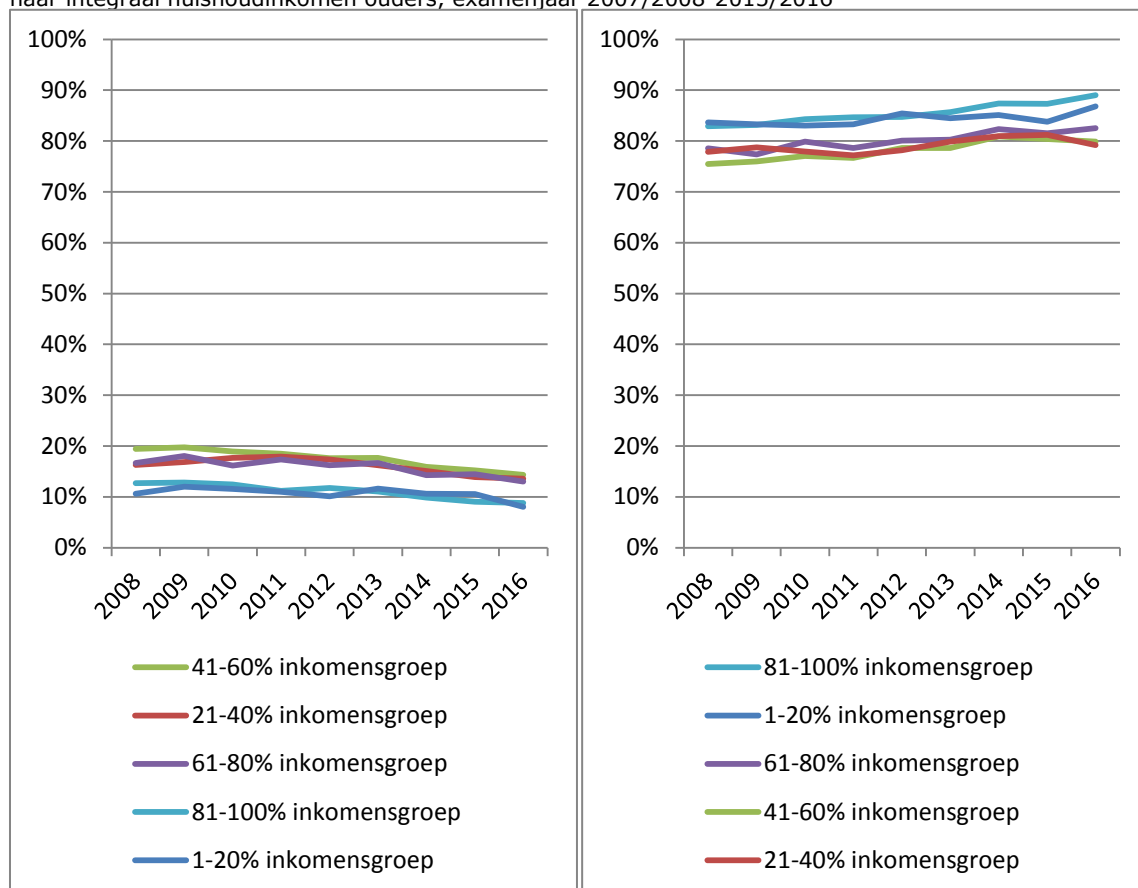
Bron: DUO, 2017; CBS, 2017; bewerkingen: Inspectie van het Onderwijs, 2017

Ontwikkeling doorstroom gediplomeerden vwo-ers (figuur 12)

- De verschillen in de doorstroomkans tussen studenten van verschillende inkomensgroepen zijn klein, met uitzondering van het laatste jaar.

- Studenten uit de laagste en hoogste inkomensgroep laten voor het laatste jaar een opvallende stijging zien in de doorstroomkans. In het laatste jaar is het percentage studenten dat een tussenjaar neemt geschat op basis van examenjaren 2009/2010 en 2010/2011.

Figuur 13 Percentage gediplomeerde totale vwo-instroom (inclusief tussenjaar) in hbo (links) en wo (rechts) naar integraal huishoudinkomen ouders, examenjaar 2007/2008-2015/2016*



* tussenjaar 2016 geschat op basis van gemiddelde 2010-2011

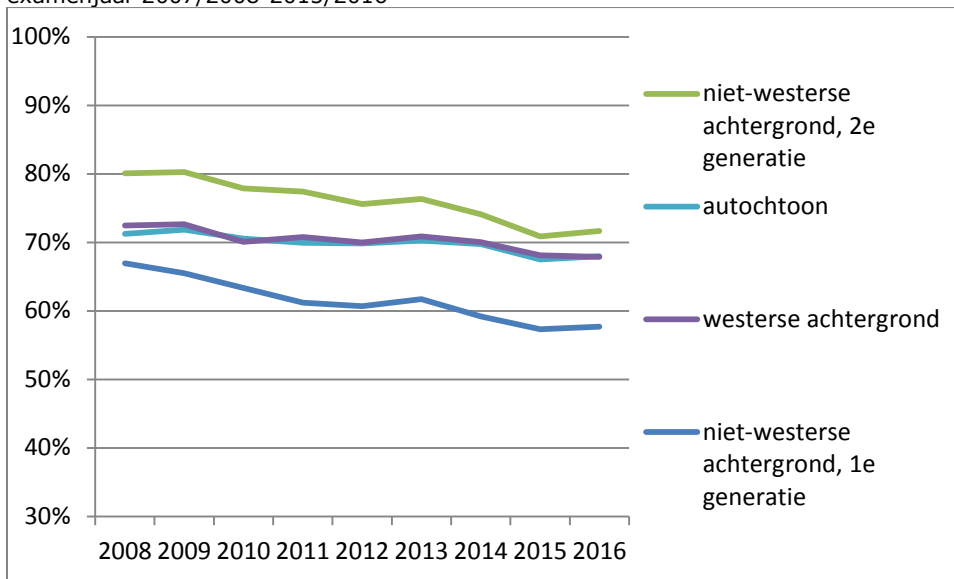
Bron: DUO, 2017; CBS, 2017; bewerkingen: Inspectie van het Onderwijs, 2017

Doorstroom van vwo naar hbo en wo (figuur 13)

- Net als bij de opleiding van de ouders zien we bij inkomen de doorstroomkans voor hbo en wo gespiegeld.
- We zien bij de doorstroom naar het hbo een afname in verschillen in de doorstroomkans voor de verschillende inkomensgroepen.
- In het wo zien we geen verandering over de tijd, met uitzondering van de laagste inkomensgroep. Voor deze groep neemt de doorstroomkans minder snel toe, dit wordt in het laatste jaar deels goedge maakt.

Doorstroom naar achtergrond

Figuur 14 Percentage gediplomeerde totale instroom (inclusief tussenjaar) in ho naar etnische achtergrond, examenjaar 2007/2008-2015/2016*



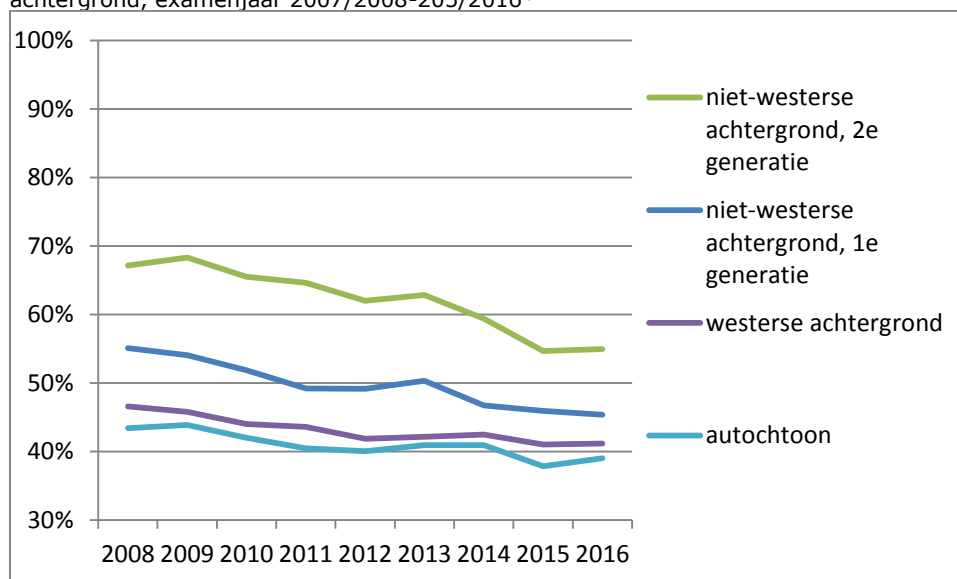
* tussenjaar 2016 geschat op basis van gemiddelde 2010-2011

Bron: DUO, 2017; bewerkingen: Inspectie van het Onderwijs, 2017

Ontwikkeling totale doorstroom gehele groep naar etnische achtergrond (figuur 14)

- Mbo, havo en vwo gediplomeerden met een niet-westerse migratieachtergrond van de tweede generatie stromen relatief vaker door dan gediplomeerden met een westerse en autochtone achtergrond. De instroomkans van de eerstgenoemde subgroep neemt echter af van 80 procent in 2007/2008 tot rond 72 procent in 2015/2016.
- De instroomkans van mbo, havo en vwo gediplomeerden met een westerse of autochtone achtergrond laat in grote lijnen een soortgelijke ontwikkeling zien en neemt weliswaar ook af in dezelfde periode, maar minder snel. Het verschil tussen gediplomeerden met een niet-westerse migratieachtergrond en gediplomeerden met een westerse of autochtone achtergrond wordt daardoor kleiner.
- Gediplomeerden met een niet westerse migratieachtergrond van de eerste generatie hebben de kleinste instroomkans. Deze daalt van 67 procent in 2007/2008 tot bijna 58 procent in 2015/2016. Net als bij gediplomeerden van de tweede generatie laat het laatste jaar een bescheiden toename van de doorstroom zien. De groep studenten met een niet-westerse migratieachtergrond van de eerste generatie die instroomt is ten opzichte van de overige drie groepen relatief klein en neemt in absolute aantallen af. De instroom van de andere drie groepen neemt in absolute aantallen toe.

Figuur 15 Percentage gediplomeerde totale mbo-instroom (inclusief tussenjaar) in ho naar etnische achtergrond, examenjaar 2007/2008-205/2016*



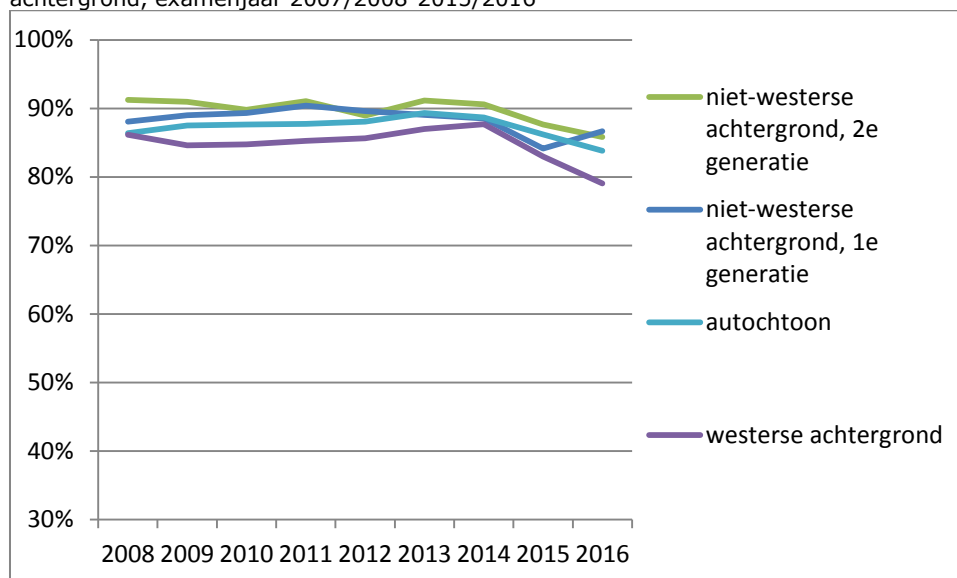
* tussenjaar 2016 geschat op basis van gemiddelde 2010-2011

Bron: DUO, 2017; bewerkingen: Inspectie van het Onderwijs, 2017

Ontwikkeling doorstroom gediplomeerde mbo-ers (figuur 15)

- Mbo gediplomeerden met een niet-westerse migratieachtergrond van de tweede generatie stromen vaker door naar een opleiding in het hoger onderwijs dan gediplomeerde mbo-ers met een autochtone of westerse achtergrond. De laatste examenjaren wordt het verschil tussen de groepen kleiner.

Figuur 16 Percentage gediplomeerde totale havo-instroom (inclusief tussenjaar) in ho naar etnische achtergrond, examenjaar 2007/2008-2015/2016*



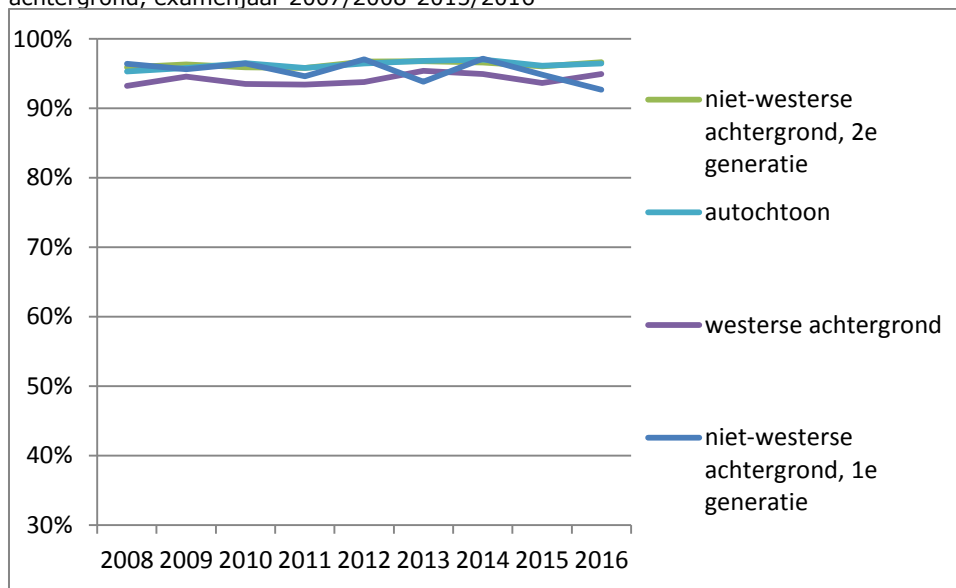
* tussenjaar 2016 geschat op basis van gemiddelde 2010-2011

Bron: DUO, 2017; bewerkingen: Inspectie van het Onderwijs, 2017

Ontwikkeling doorstroom gediplomeerde havisten (figuur 16)

- De verschillen in de totale doorstroom van gediplomeerde havisten naar etnische achtergrond is vergelijkbaar met is vergelijkbaar met gediplomeerde mbo-ers. Havo gediplomeerden met een niet-westerse migratieachtergrond van de tweede generatie stromen vaker door naar een opleiding in het hoger onderwijs dan gediplomeerde havisten met een autochtone of westerse achtergrond.
- De verschillen tussen de groepen worden over de tijd iets kleiner.

Figuur 17 Percentage gediplomeerde totale vwo-instroom (inclusief tussenjaar) in ho naar etnische achtergrond, examenjaar 2007/2008-2015/2016*



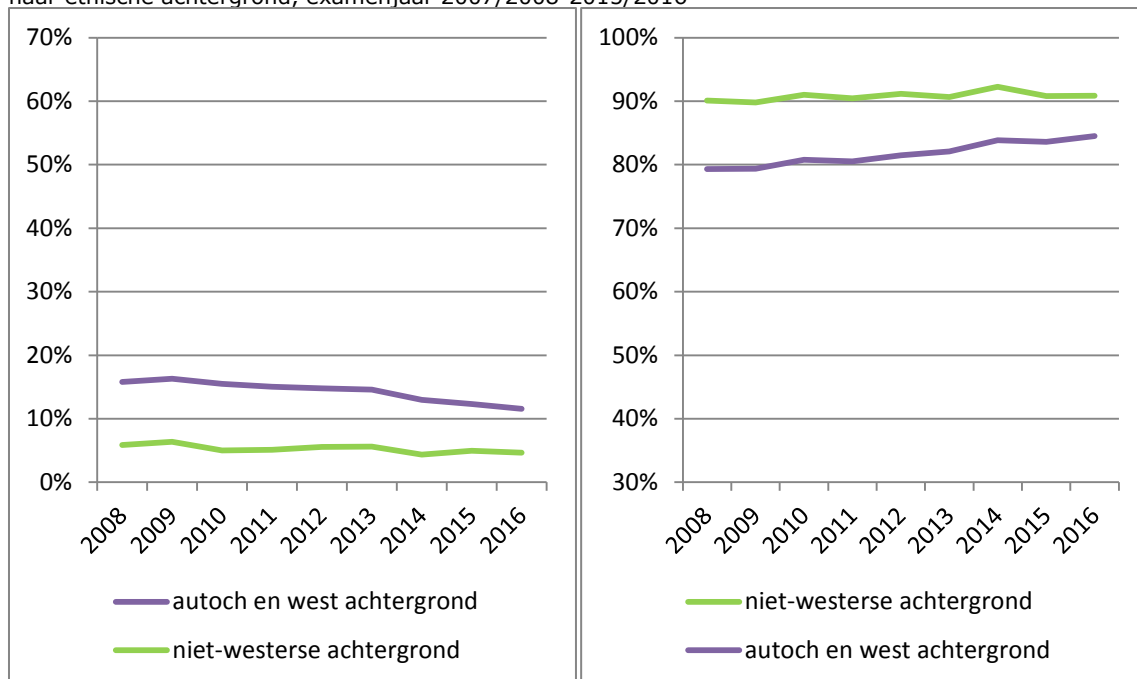
* tussenjaar 2016 geschat op basis van gemiddelde 2010-2011

Bron: DUO, 2017; bewerkingen: Inspectie van het Onderwijs, 2017

Ontwikkeling doorstroom gediplomeerde vwo-ers (figuur 17)

- Gediplomeerde vwo-ers met een niet westerse migratieachtergrond van de tweede generatie en autochtone studenten hebben een gelijke doorstroomkans in het hoger onderwijs.

Figuur 18 Percentage gediplomeerde totale vwo-instroom (inclusief tussenjaar) in hbo (links) en wo (rechts) naar etnische achtergrond, examenjaar 2007/2008-2015/2016*



* tussenjaar 2016 geschat op basis van gemiddelde 2010-2011

Bron: DUO, 2017; bewerkingen: Inspectie van het Onderwijs, 2017

Ontwikkeling doorstroom gediplomeerde vwo-ers naar hbo en wo (figuur 18)

Net als bij SES-kenmerken zien we bij de etnische achtergrond van vwo-gediplomeerden de doorstroomkans naar hbo en wo gespiegeld.

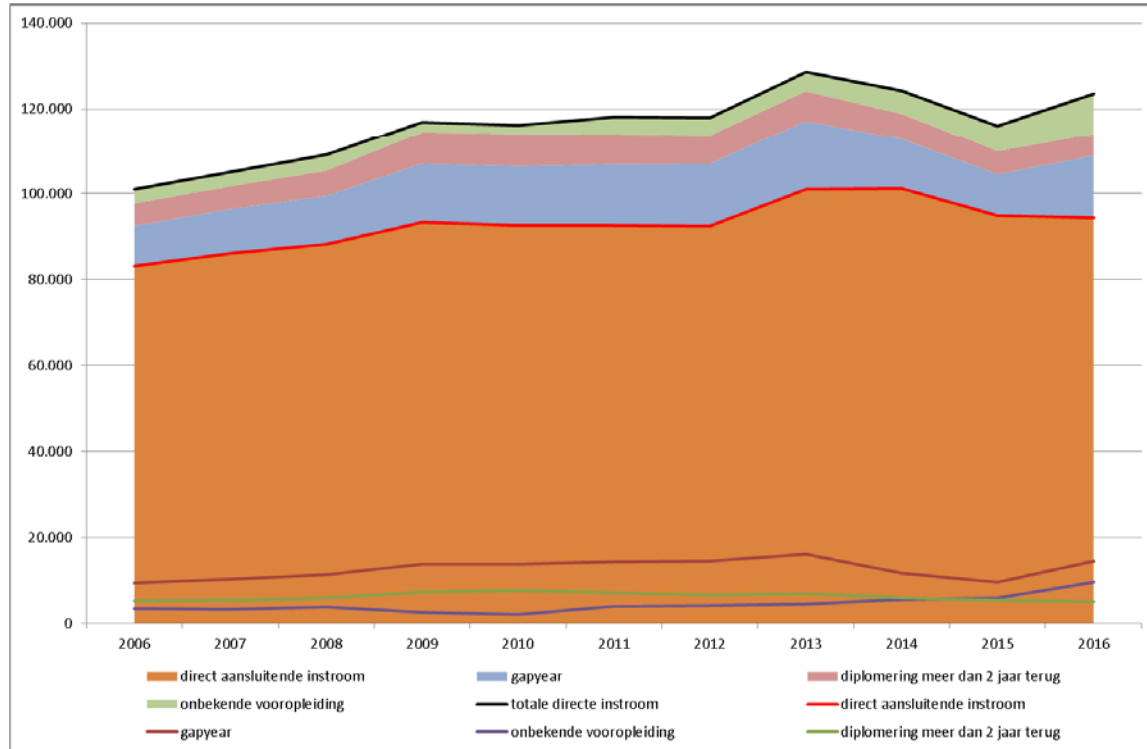
- Vanuit de groep vwo gediplomeerden kiezen studenten met een niet westerse migratieachtergrond relatief vaker voor een wo dan een hbo opleiding.

- We zien dat de doorstroomkans naar hbo van studenten met een autochtone of westerse achtergrond afneemt, deze neemt in het wo toe. De doorstroomkans voor studenten met een niet westerse achtergrond is zowel in hbo als wo min of meer stabiel.

Instroom in het hoger onderwijs

Tot nu toe hebben we gekeken vanuit het perspectief van de totale gediplomeerde mbo, havo en vwo populatie uit een bepaald examenjaar, dus ook het deel dat niet (direct aansluitend) een bacheloropleiding gaat volgen. Nu kijken we vanuit de bachelor in het hoger onderwijs terug naar wat er in een bepaald instroomjaar totaal is ingestroomd, dat betreft dus ook de groep studenten die geen Nederlands bekostigd onderwijs voorafgaand aan het ho heeft genoten.

Figuur 19 Aantallen studenten eerste instroom in het **voltijd** bekostigd hoger onderwijs naar moment van instroom 2006-2016

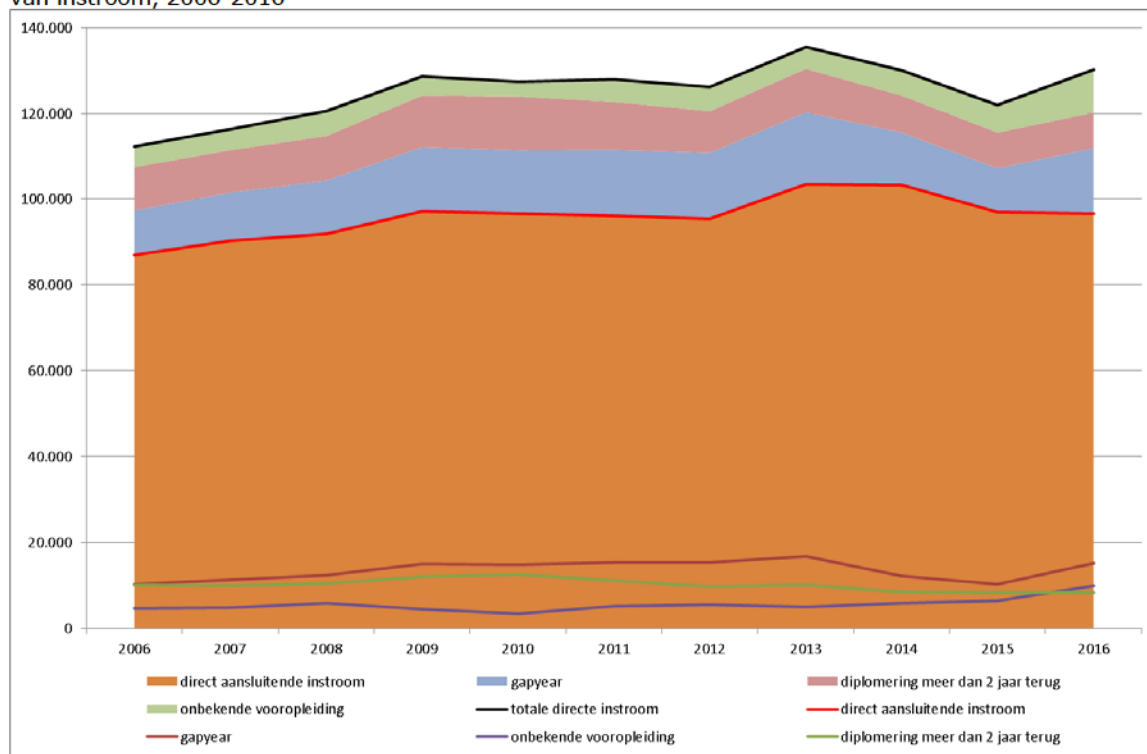


Bron: DUO, 2017; bewerkingen: Inspectie van het onderwijs, 2017

Ontwikkeling directe instroom in voltijd hoger onderwijs (figuur 19)

- De totale directe instroom in 2016 is groter dan die in 2015 (toename 6,5%).
- De direct aansluitende instroom in 2016 is ongeveer gelijk aan die van 2015. Het verschil tussen 2015 en 2016 is bijna 500 minder (afname 0,5%). Dit zijn studenten die in het schooljaar 2015/2016 hun eindexamen hebben gehaald.
- Studenten die na een tussenjaar instromen in 2016 zijn in aantal fors groter dan in 2015. Het verschil tussen 2015 en 2016 is bijna 5.000 meer, dit is een toename van ruim 50 procent. Dit zijn studenten die in het schooljaar 2014/2015 hun eindexamen hebben behaald. Deze studenten zijn mede verantwoordelijk voor de afname van de instroom in 2015. Dit is de zogenaamde boeggolf.
- De groep studenten die meer dan een tussenjaar neemt is ook toegenomen tussen 2015 en 2016 met ongeveer 3.000 studenten (toename van 27,6%).

Figuur 20 Aantallen studenten eerste instroom in **voltijd en deeltijd** bekostigd hoger onderwijs naar moment van instroom, 2006-2016



Bron: Duo, 2017; bewerkingen: inspectie van het Onderwijs, 2017

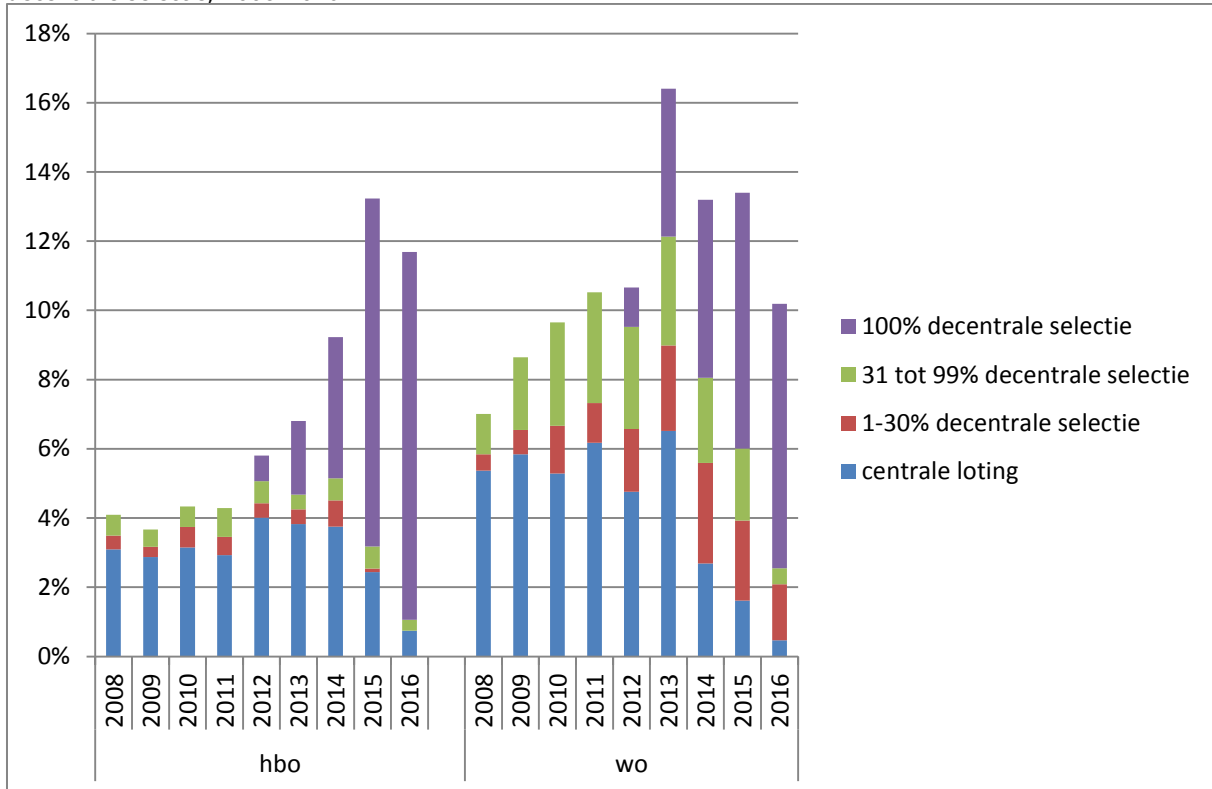
Ontwikkeling directe instroom in voltijd en deeltijd hoger onderwijs samengenomen (figuur 20)

- De totale directe of eerste instroom in 2016 is groter dan in 2015 (toename van 6,7%).
- Deze toename wordt bijna volledig veroorzaakt door mbo-, havo- en vwo-gediplomeerden van 2015. Dit zijn studenten die een tussenjaar hebben genomen. Het aantal studenten dat in 2016 instroomt na tussenjaar is, in vergelijking met een jaar eerder, met de helft toegenomen.
- De instroom van studenten met een onbekende vooropleiding neemt over dezelfde periode met 55 procent toe. Over het algemeen zijn dit studenten die in het buitenland hun vooropleiding hebben gevolgd.
- De direct aansluitende instroom, dat wil zeggen gediplomeerden voorjaar 2016 en aansluitend na de zomer van 2016 begonnen aan een opleiding in het hoger onderwijs, neemt in 2016 met 0,4 procent af ten opzichten van 2015.

Bacheloropleidingen met selectie

In dit onderdeel gaan we in op het aantal bacheloropleidingen met selectie en de wijzigingen in de studentenpopulatie na het instellen van een fixus.

Figuur 21 Percentage voltijd bacheloropleidingen met een numerus fixus in hbo en wo, naar mate van decentrale selectie, 2008-2016



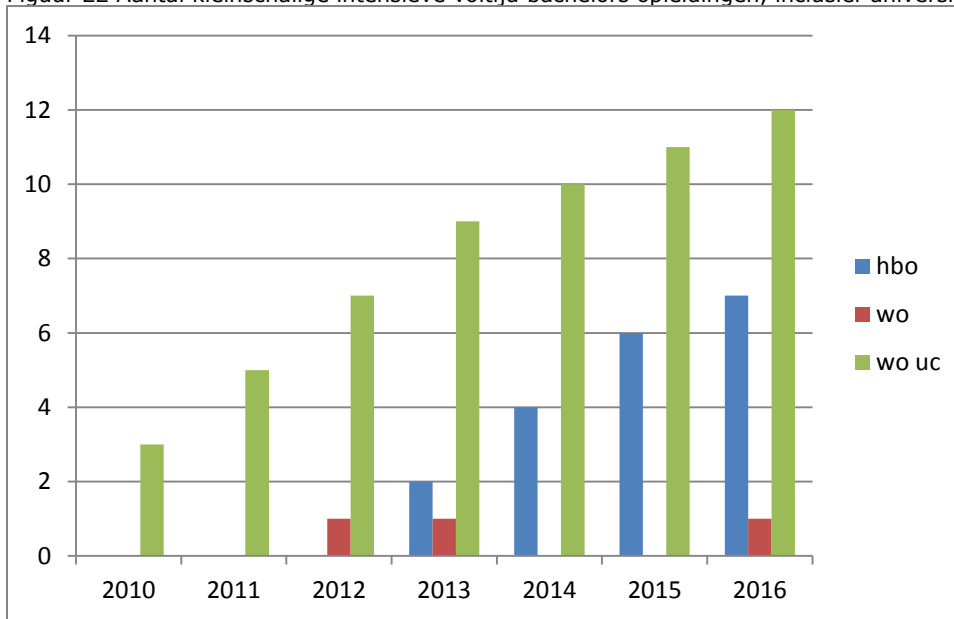
Bron: croho; DUO, bewerkingen Inspectie van het Onderwijs 2017

Opleidingen met fixus neemt af maar decentrale selectie neemt toe (figuur 21)

In hoofdstuk 2 is het aantal bacheloropleidingen met een fixus beschreven en het aandeel decentrale selectie.

- In 2016 heeft 12 procent van de voltijd bacheloropleidingen in het hbo een numerus fixus. Ten opzicht van 2015 is er sprake van een daling van het aandeel hbo bacheloropleidingen met selectie. Het aandeel 100 procent decentrale selectie neemt toe.
- In het wo heeft in 2016 10 procent van de voltijd bacheloropleidingen een numerus fixus.
- De sector gezondheidszorg in het hbo en wo heeft het grootste aandeel selecterende bachelors.

Figuur 22 Aantal kleinschalige intensieve voltijd bachelors opleidingen, inclusief university colleges, 2010-2016



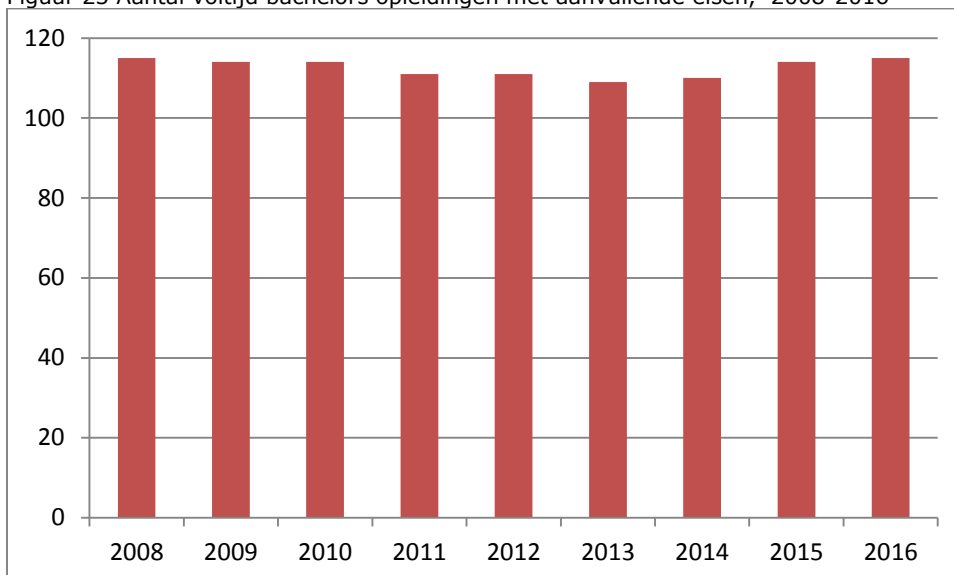
Bron: croho; DUO, bewerkingen Inspectie van het Onderwijs 2017

Kleinschalig intensief onderwijs neemt toe (figuur 22)

Kleinschalig intensieve opleidingen selecteren en mogen een hoger collegegeld vragen.

- Het aantal kleinschalig intensieve bacheloropleidingen groeit snel. In 2010¹ waren er nog drie kleinschalig intensieve opleidingen, in 2016 waren er twintig. Vanaf 2013 zien we ook in het hbo kleinschalig intensieve bacheloropleidingen.
- In het hbo zien we deze opleidingen in de sectoren gezondheidszorg, economie, taal en cultuur, en sectoroverstijgend. In het wo zijn de university colleges sectoroverstijgend en de kleinschalig intensieve opleidingen vinden we in de sector gedrag en maatschappij.

Figuur 23 Aantal voltijd bachelors opleidingen met aanvullende eisen, 2008-2016



Bron: croho; DUO, bewerkingen Inspectie van het Onderwijs 2017

¹ Tot voor 2014 werd in 1cijferho het aantal university colleges nog niet systematisch bijgehouden. Dit is vanaf 2015 met terugwerkende kracht doorgevoerd.

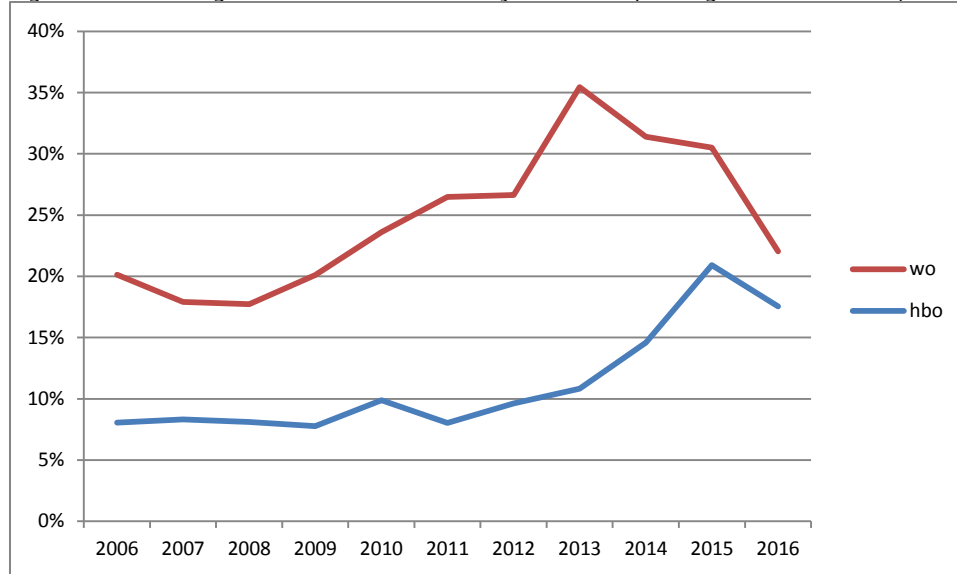
Aantal opleidingen met aanvullende eisen stabiel

Alleen in het hbo zijn er opleidingen die aanvullende eisen stellen. Deze opleidingen hebben al geruime tijd ervaring met decentrale selectie en het toepassen van verschillende criteria. Een voorbeeld daarvan is muzikaliteit.

In 2016 ging het om 115 voltijd bacheloropleidingen. Vanaf 2008 schommelt het aantal tussen de 109 en 115. We treffen deze opleidingen het meest aan in de sectoren taal en cultuur en onderwijs: respectievelijk 43 en 35. De sector landbouw heeft geen enkele bacheloropleiding die aanvullende eisen stelt.

Aandeel studenten in opleidingen met numerus fixus neemt nu ook in hbo af

Figuur 24 Percentage directe instroom in voltijd bacheloropleidingen met een fixus, 2006-2016



Bron: DUO, 2017; bewerkingen: Inspectie van het Onderwijs, 2017

De ontwikkeling van aandeel studenten dat een bacheloropleiding met een numerus fixus gaat volgen laat het volgende zien. (figuur 24)

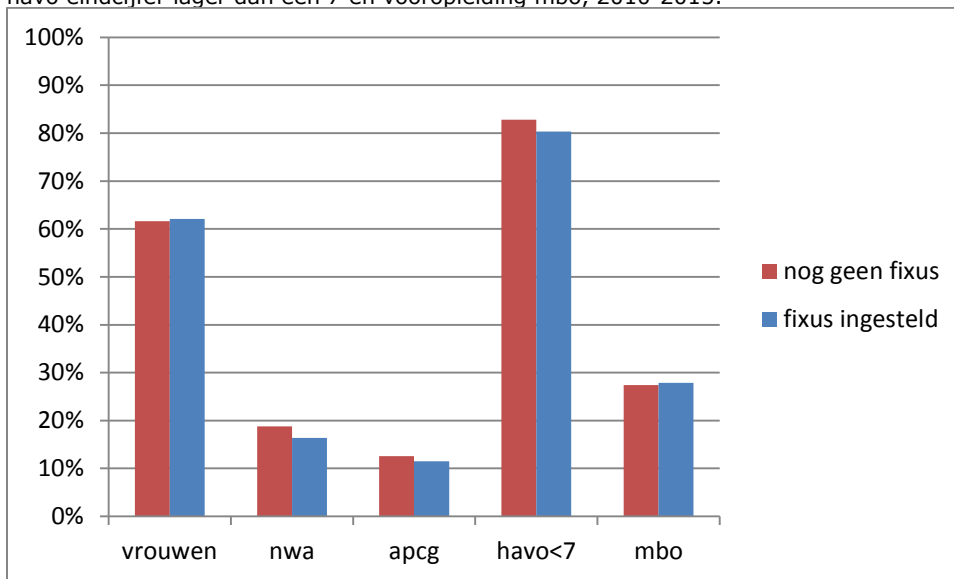
- In het wo neemt dit na 2013 af van ruim 35 procent naar 22 procent in 2016.
- Voor de laatste jaar laat ook het hbo een afname zien, van bijna 21 procent in 2015 tot 17,5 procent in 2016.

Samenstelling studentenpopulatie in selecterende opleidingen:

De volgende figuren betreffen alle opleidingen in de periode 2010 – 2015 die de overgang van geen fixus naar wel fixus hebben meegemaakt. Bijvoorbeeld van een opleiding die in 2013 een fixus heeft ingesteld wordt het jaar 2012 vergeleken met het jaar 2013. We kijken dan naar twee zaken:

- De samenstelling van de populatie in opleidingen het jaar voorafgaand aan de fixus met de samenstelling in het jaar na het instellen van de fixus

Figuur 25 Samenstelling studentenpopulatie voor en na het instellen van een fixus in een hbo voltijd bacheloropleiding naar geslacht, achtergrond (nwa), armoedeprobleemcumulatie-gebied (apcg), gemiddelde havo eindcijfer lager dan een 7 en vooropleiding mbo, 2010-2015.



Bron: DUO,2016; bewerkingen: Inspectie van het Onderwijs, 2016

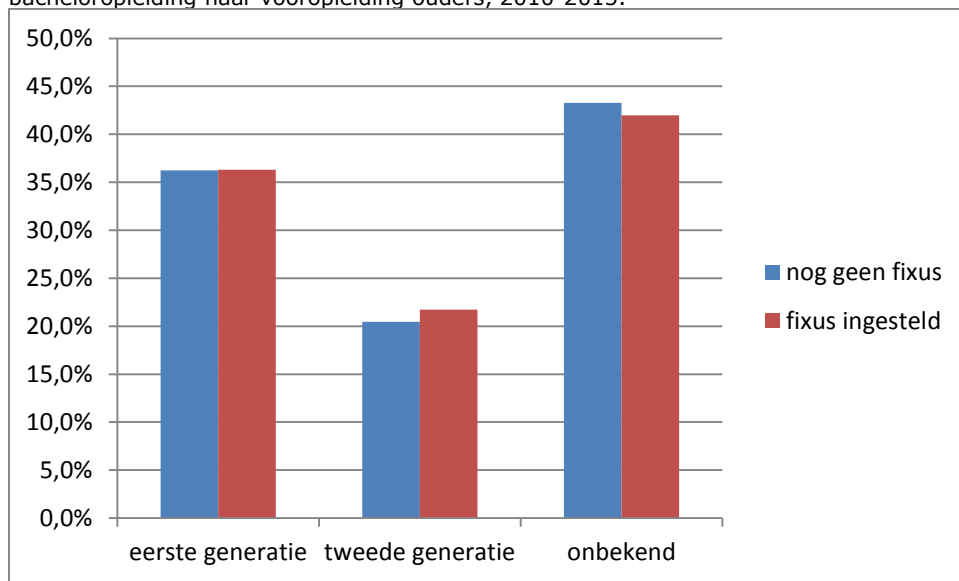
We hebben gekeken naar de situatie voorafgaand aan het instellen van een fixus en de situatie daarna. We vergelijken daarbij alleen maar opleidingen die in de periode 2010-2015 de transitie van niet-fixus naar fixus hebben gemaakt. Zo weten we zeker dat we geen appels met peren vergelijken.

Deze manier van kijken betreft de samenstelling van de populatie voor en na het instellen van een fixus. Daarin zie je bijvoorbeeld dat het percentage studenten met een niet-westerse migratieachtergrond voorafgaand aan de fixus 18,8 procent was. Met andere woorden, autochtone en studenten met een westerse achtergrond waren met 81,2 procent vertegenwoordigd. Na het instellen van de fixus is deze verhouding gewijzigd naar 16,4 procent versus 83,6 procent. Studenten met een niet-westerse achtergrond zijn gemiddeld genomen dus minder vertegenwoordigd nadat opleidingen een fixus hebben ingesteld.

In hbo na instellen fixus significant minder studenten:

- met niet westerse achtergrond;
- uit apc-gebied;
- met CE cijfer havo gemiddeld lager dan 7.

Figuur 26 Samenstelling studentenpopulatie voor en na het instellen van een fixus in een hbo voltijd bacheloropleiding naar vooropleiding ouders, 2010-2015.

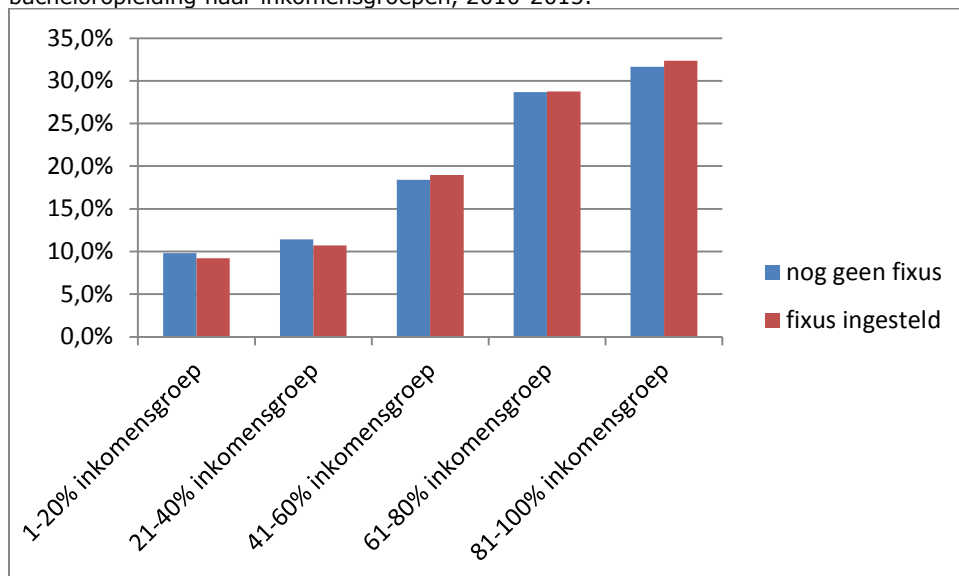


Bron: DUO,2016; bewerkingen: Inspectie van het Onderwijs, 2016

In hbo na fixus meer studenten :

- met ten minste één ouder met een afgeronde ho-opleiding (tweede generatie);
- lastige vergelijking vanwege de groep onbekend;
- er is geen significantie toets uitgevoerd.

Figuur 27 Samenstelling studentenpopulatie voor en na het instellen van een fixus in een hbo voltijd bacheloropleiding naar inkomensgroepen, 2010-2015.

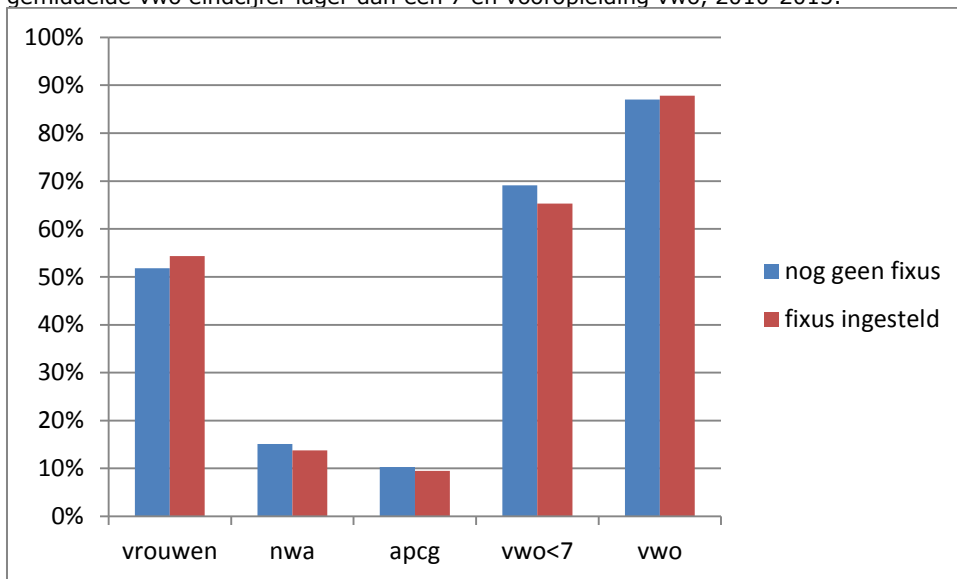


Bron: DUO,2016; CBS, 2017; bewerkingen: Inspectie van het Onderwijs, 2017

In hbo na fixus:

- minder studenten uit laagste twee inkomenscategorieën;
- meer studenten uit middelste en hoogste inkomenscategorie;
- er is geen significantie toets uitgevoerd.

Figuur 28 Samenstelling studentenpopulatie en instroomkans voor en na het instellen van een fixus in een wo voltijd bacheloropleiding naar geslacht, achtergrond (nwa), armoedeprobleemcumulatie-gebied (apcg), gemiddelde vwo eindcijfer lager dan een 7 en vooropleiding vwo, 2010-2015.

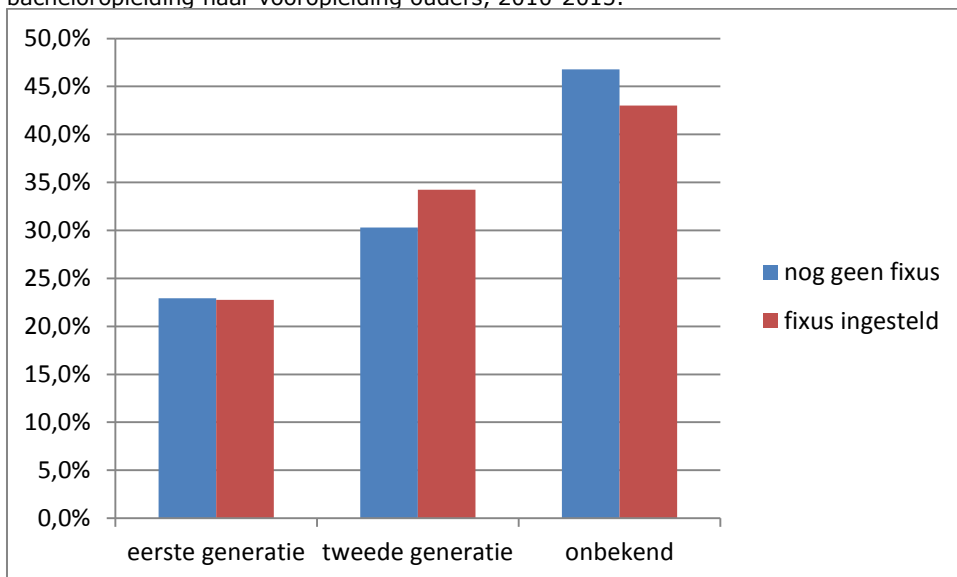


Bron: DUO,2016; bewerkingen: Inspectie van het Onderwijs, 2016

In wo na fixus significant minder studenten:

- van het mannelijke geslacht;
- met niet westerse achtergrond;
- met CE cijfer vwo gemiddeld lager dan 7.

Figuur 29 Samenstelling studentenpopulatie voor en na het instellen van een fixus in een wo voltijd bacheloropleiding naar vooropleiding ouders, 2010-2015.

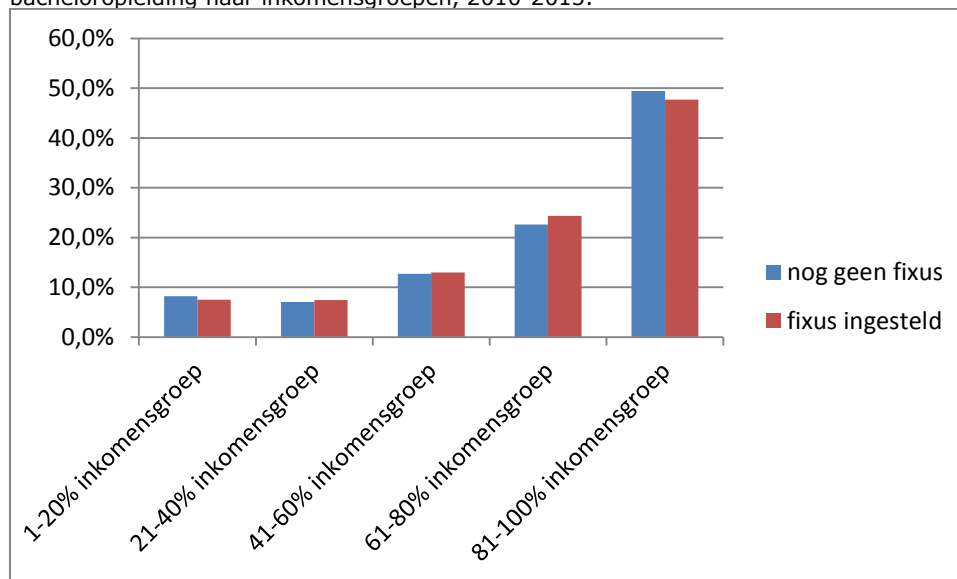


Bron: DUO,2016; bewerkingen: Inspectie van het Onderwijs, 2016

In wo na fixus:

- meer studenten met ten minste één ouder met een afgeronde ho-opleiding;
- lastige vergelijking vanwege de groep onbekend;
- er is geen significantie toets uitgevoerd.

Figuur 30 Samenstelling studentenpopulatie voor en na het instellen van een fixus in een wo voltijd bacheloropleiding naar inkomensgroepen, 2010-2015.



Bron: DUO, 2016; CBS, 2017; bewerkingen: Inspectie van het Onderwijs, 2017

In wo na fixus:

- minder studenten uit hoogste en laagste inkomenscategorie;
- er is geen significantie toets uitgevoerd.

Conclusies

Doorstroom vanuit diplomering en instroom in hoger onderwijs

De doorstroom van de gehele groep mbo 4-, havo- en vwo-ge diplomaerden neemt de laatste negen jaar geleidelijk af, maar stabiliseert het laatste jaar enigszins. De doorstroomkans van dezelfde groep is niet gelijk verdeeld naar sociaaleconomische status. Studenten met hoogopgeleide ouders, studenten met een niet-westerse migratieachtergrond en studenten uit de hogere inkomensgroepen stromen relatief vaker door naar het hoger onderwijs. Er zijn echter verschillen tussen mbo'ers, havisten en vwo'ers:

- Gediplomeerde mbo'ers en vwo'ers met hoger opgeleide ouders stromen relatief vaker door dan gediplomeerden met lager opgeleide ouders.
- Gediplomeerde mbo'ers uit de laagste inkomensgroep stromen vaker door dan mbo'ers uit de overige inkomensgroepen. Mogelijk komen studenten met een niet-westerse migratieachtergrond in deze groep relatief vaker voor en gebruiken zij de doorstroom van mbo naar hbo als emancipatieroute.
- Vanuit vwo zien we verschillen in instroom in hbo en wo. Studenten met ouders uit de lagere inkomensgroepen en met een lager opleidingsniveau stromen eerder door naar het hbo dan naar het wo. Studenten met ouders uit de hogere inkomensgroepen stromen vaker door naar het wo dan het hbo.

Studenten met een niet-westerse migratieachtergrond stromen relatief vaker in het hoger onderwijs in dan studenten met een Nederlandse of anderszins westerse achtergrond, ongeacht hun vooropleiding.

Het totaal aantal studenten dat het hoger onderwijs instroomt neemt in 2016 toe. Dit komt doordat meer studenten instromen die een tussenjaar hebben genomen. De direct aansluitende instroom neemt juist met 0,4 procent af.

Bacheloropleidingen met selectie

Het aantal bacheloropleidingen met een numerus fixus in hbo en wo neemt in 2016 af, maar het aandeel numerusfixusopleidingen met 100 procent decentrale selectie neemt toe. Ook het aantal opleidingen met een kleinschalig intensief onderwijs neemt in 2016 verder toe. Het aandeel

studenten dat instroomt in een bacheloropleiding met een fixus neemt in 2016 ook in het hbo af, in het wo daalt dit sinds 2013.

Veranderingen in studentenpopulatie na het instellen van een fixus

Het instellen van een fixus heeft invloed op de studentenpopulatie. Na het instellen van een fixus zien we in het hbo minder studenten met een niet-westerse migratieachtergrond en afkomstig uit sociaaleconomisch minder sterke wijken. We zien juist vaker studenten van hoger opgeleide ouders. In het wo zien we na het instellen van een fixus meer vrouwen en studenten met hoger opgeleide ouders, en minder studenten met een niet-westerse migratieachtergrond. Zowel in het hbo als in het wo maakt het inkomen van de ouders nauwelijks verschil.

Bijlage: Tabellen bij figuren

Tabel 1 Percentage gediplomeerde mbo, havo en vwo doorstroom naar ho, met en zonder tussenjaar, examenjaar 2007/2008-2015/2016

		instroom									
		1,00 direct aansluitende doorstroom naar ho		2,00 doorstroom na 1 tussenjaar naar ho		totale doorstroom		,00 geen doorstroom naar ho		totale gediplomeerde uitstroom	
		N	%	N	%	N	%	N	%	N	%
examen_cohort	2008	81493	63,7%	10403	8,1%	91896	71,9%	35993	28,1%	127889	100,0%
	2009	84082	64,4%	10302	7,9%	94384	72,3%	36084	27,7%	130468	100,0%
	2010	82573	62,6%	10899	8,3%	93472	70,9%	38394	29,1%	131866	100,0%
	2011	82599	61,7%	11587	8,7%	94186	70,4%	39672	29,6%	133858	100,0%
	2012	82346	60,4%	13246	9,7%	95592	70,1%	40819	29,9%	136411	100,0%
	2013	89366	64,1%	9019	6,5%	98385	70,6%	40977	29,4%	139362	100,0%
	2014	91128	64,8%	7207	5,1%	98335	69,9%	42373	30,1%	140708	100,0%
	2015	84956	59,0%	12342	8,6%	97298	67,6%	46598	32,4%	143896	100,0%
	2016	85458	59,5%			85458	68,1%	58065	40,5%	143523	100,0%

Bron: bronMBO, bronVO en bronHO; DUO, bewerkingen Inspectie van het Onderwijs, 2017

Tabel 2 Percentage gediplomeerde uitstroom naar ho naar vooropleiding, examenjaar 2007/2008-2015/2016

		direct aansluitende doorstroom naar ho		doorstroom na 1 tussenjaar naar ho		totale instroom		geen doorstroom naar ho		totale gediplomeerde mbo4 havo of vwo uitstroom	
		%	N	%	N	%	N	%	N	%	N
mbo4	2008	41,0%	22215	5,5%	2950	46,5%	25165	53,5%	28956	100,0%	54121
	2009	41,8%	23325	5,2%	2881	47,0%	26206	53,0%	29550	100,0%	55756
	2010	39,6%	23051	5,4%	3147	45,0%	26198	55,0%	31965	100,0%	58163
	2011	38,2%	22469	5,5%	3234	43,8%	25703	56,2%	33045	100,0%	58748
	2012	36,9%	22256	6,2%	3709	43,1%	25965	56,9%	34294	100,0%	60259
	2013	39,2%	24616	4,8%	3000	44,0%	27616	56,0%	35135	100,0%	62751
	2014	39,2%	25229	4,3%	2748	43,5%	27977	56,5%	36303	100,0%	64280
	2015	34,3%	22394	6,1%	3952	40,4%	26346	59,6%	38887	100,0%	65233
	2016	35,8%	22376	0,0%	0	35,8%	22376	64,2%	40081	100,0%	62457
havo	2008	78,2%	32190	8,6%	3522	86,8%	35712	13,2%	5440	100,0%	41152
	2009	79,1%	32013	8,5%	3448	87,6%	35461	12,4%	5007	100,0%	40468
	2010	78,6%	32942	9,1%	3816	87,7%	36758	12,3%	5169	100,0%	41927
	2011	78,6%	33214	9,4%	3954	87,9%	37168	12,1%	5111	100,0%	42279
	2012	77,1%	33800	10,9%	4783	88,0%	38583	12,0%	5250	100,0%	43833
	2013	81,9%	35664	7,4%	3217	89,3%	38881	10,7%	4646	100,0%	43527
	2014	83,1%	36880	5,7%	2543	88,8%	39423	11,2%	4975	100,0%	44398
	2015	76,3%	34452	9,9%	4451	86,1%	38903	13,9%	6277	100,0%	45180
	2016	74,5%	35783	0,0%	0	74,5%	35783	25,5%	12216	100,0%	47999
vwo	2008	83,1%	27081	12,1%	3929	95,2%	31010	4,8%	1561	100,0%	32571
	2009	84,1%	28737	11,6%	3972	95,7%	32709	4,3%	1462	100,0%	34171
	2010	83,8%	26566	12,4%	3934	96,2%	30500	3,8%	1189	100,0%	31689
	2011	82,2%	26904	13,4%	4398	95,6%	31302	4,4%	1438	100,0%	32740
	2012	81,5%	26275	14,7%	4753	96,3%	31028	3,7%	1200	100,0%	32228
	2013	88,2%	29069	8,5%	2801	96,7%	31870	3,3%	1103	100,0%	32973
	2014	90,8%	29003	6,0%	1910	96,8%	30913	3,2%	1014	100,0%	31927
	2015	84,1%	28048	11,8%	3930	95,9%	31978	4,1%	1358	100,0%	33336
	2016	83,4%	27220	0,0%	0	83,4%	27220	16,6%	5427	100,0%	32647

Tabel 2 Vervolg Percentage gediplomeerde uitstroom naar ho naar vooropleiding, examenjaar 200708-201516

		direct aansluitende doorstroom naar ho		doorstroom na 1 tussenjaar naar ho		totale instroom		geen doorstroom naar ho		totale gediplomeerde mbo4 havo of vwo uitstroom	
		%	N	%	N	%	N	%	N	%	N
totale gediplomeerde mbo4 havo en vwo uitstroom	2008	63,7%	81486	8,1%	10401	71,9%	91887	28,1%	35957	100,0%	127844
	2009	64,5%	84075	7,9%	10301	72,4%	94376	27,6%	36019	100,0%	130395
	2010	62,6%	82559	8,3%	10897	70,9%	93456	29,1%	38323	100,0%	131779
	2011	61,7%	82587	8,7%	11586	70,4%	94173	29,6%	39594	100,0%	133767
	2012	60,4%	82331	9,7%	13245	70,1%	95576	29,9%	40744	100,0%	136320
	2013	64,2%	89349	6,5%	9018	70,6%	98367	29,4%	40884	100,0%	139251
	2014	64,8%	91112	5,1%	7201	69,9%	98313	30,1%	42292	100,0%	140605
	2015	59,1%	84894	8,6%	12333	67,6%	97227	32,4%	46522	100,0%	143749
	2016	59,7%	85379	0,0%	0	59,7%	85379	40,3%	57724	100,0%	143103

Bron: 1cMBO, 1cVO en 1cHO; DUO, bewerkingen Inspectie van het Onderwijs 2017

Tabel 3 Percentage gediplomeerde totale instroom (inclusief tussenjaar) in ho per vooropleiding naar hoogst genoten opleiding ouders, examenjaar 2007/2008-2015/2016 (nb tussenjaar 2016 geschat obv gemiddelde 2010-2011)

	max basisonderwijs		max mbo1		max mbo2		max mbo3		max mbo4		hbo		wo+phd		onbekend	
	%	N	%	N	%	N	%	N	%	N	%	N	%	N	%	N
2008	65,7	5332	66,2	8241	65,4	3940	70,1	9921	75,8	15418	80,9	14808	87,4	9286	68,3	60898
2009	66,2	5380	64,3	8262	65,7	3899	71,6	10148	75,7	16014	82,3	15660	87,7	9557	68,8	61475
2010	63,9	5411	61,9	8401	61,5	3998	69,0	10255	75,3	16360	81,7	15397	87,1	9774	67,3	62183
2011	62,3	5490	60,5	8603	62,5	4212	68,2	10730	74,5	17085	81,4	15855	86,1	10221	66,8	61571
2012	60,9	5482	59,8	8584	60,2	4089	67,3	11079	73,6	17756	80,8	16688	86,5	11026	66,7	61616
2013	62,2	5476	60,8	8636	59,5	4183	67,7	11377	74,5	18596	81,5	17574	88,0	11751	66,5	61658
2014	59,0	5453	58,7	8780	59,1	4198	67,5	11510	72,3	19364	81,3	18300	87,6	12529	65,9	60471
2015	57,3	5302	54,3	8840	55,5	4387	63,1	11724	69,8	20379	78,2	19873	85,7	14051	63,9	59193
2016	58,0	5054	55,4	8438	56,6	4312	62,1	11403	70,2	20944	78,7	21429	85,1	15517	64,5	56006

Bron: 1cMBO, 1cVO en 1cHO; DUO, bewerkingen Inspectie van het Onderwijs 2017

Tabel 4 Percentage gediplomeerde totale instroom (inclusief tussenjaar) in ho per vooropleiding naar opleiding ouders, examenjaar 2007/2008-2015/2016 (nb tussenjaar 2016 onbekend)

		max basisonderwijs		max mbo1		max mbo2		max mbo3		max mbo4		hbo		wo+phd		onbekend	
		%	N	%	N	%	N	%	N	%	N	%	N	%	N	%	N
mbo4	2008	52,3	3474	47,3	4547	45,1	2172	47,4	4517	50,8	5774	55,4	4256	61,8	1465	42,6	27916
	2009	53,1	3567	46,3	4800	46,6	2167	49,2	4681	50,4	6147	57,6	4438	60,4	1491	42,9	28465
	2010	50,8	3672	43,1	5014	41,9	2389	46,6	4970	50,6	6447	55,6	4485	61,5	1627	40,9	29559
	2011	48,6	3764	41,8	5243	43,5	2512	45,5	5282	48,7	6786	55,3	4544	55,7	1584	39,5	29033
	2012	47,0	3785	41,8	5339	41,4	2524	44,0	5552	47,8	7227	52,2	4767	55,9	1706	39,4	29359
	2013	48,6	3785	42,9	5481	41,5	2638	44,8	5822	49,2	7731	53,4	5117	58,3	1764	40,0	30413
	2014	45,6	3872	41,6	5737	40,9	2693	45,2	6061	46,7	8474	53,8	5411	57,9	1858	40,0	30174
	2015	42,5	3624	37,8	5903	36,5	2826	40,8	6342	43,7	9033	48,1	5874	53,8	2043	37,4	29588
	2016	42,9	3371	38,1	5481	38,6	2756	40,2	6055	44,4	9062	49,7	6143	55,4	2106	38,5	27483

Bron: 1cMBO, 1cVO en 1cHO; DUO, bewerkingen Inspectie van het Onderwijs 2017

Tabel 5 Percentage gediplomeerde totale instroom (inclusief tussenjaar) in ho per vooropleiding naar opleiding ouders, examenjaar 2007/2008-2015/2016 (nb tussenjaar 2016 onbekend)

		max basisonderwijs		max mbo1		max mbo2		max mbo3		max mbo4		hbo		wo+phd		onbekend	
		%	N	%	N	%	N	%	N	%	N	%	N	%	N	%	N
havo	2008	88,8	1268	87,4	2580	88,9	1254	86,0	3486	87,7	5542	87,4	5561	86,0	2954	86,19	18507
	2009	90,1	1238	86,2	2313	87,1	1198	88,1	3479	88,2	5502	88,4	5736	86,2	2893	87,40	18109
	2010	89,7	1229	87,5	2428	88,9	1148	87,5	3562	88,1	5909	88,6	5817	85,3	3224	87,49	18610
	2011	90,4	1244	87,4	2423	88,3	1236	87,5	3568	88,8	6081	88,8	6012	85,2	3310	87,75	18405
	2012	89,6	1226	87,3	2367	88,3	1113	88,1	3683	88,2	6409	89,2	6513	84,7	3668	88,14	18854
	2013	89,8	1163	90,2	2227	89,1	1122	89,5	3645	89,7	6606	90,1	6735	87,1	3931	89,21	18098
	2014	89,5	1155	88,8	2203	90,2	1147	90,2	3696	89,4	6825	89,7	7235	85,9	4179	88,43	17958
	2015	86,9	1185	85,1	2167	87,9	1168	86,8	3639	87,3	7036	86,5	7836	81,8	4720	86,41	17429
	2016	86,3	1240	84,3	2169	86,4	1172	83,7	3630	84,7	7682	85,7	8896	78,8	5648	84,54	17562

Bron: 1cMBO, 1cVO en 1cHO; DUO, bewerkingen Inspectie van het Onderwijs 2017

Tabel 6 Percentage gediplomeerde totale instroom (inclusief tussenjaar) in ho per vooropleiding naar opleiding ouders, examenjaar 2007/2008-2015/2016 (nb tussenjaar 2016 onbekend)

		max basisonderwijs		max mbo1		max mbo2		max mbo3		max mbo4		hbo		wo+phd		onbekend	
		%	N	%	N	%	N	%	N	%	N	%	N	%	N	%	N
vwo	2008	95,2	590	94,2	1114	93,8	514	94,9	1918	94,9	4102	95,5	4991	95,8	4867	95,2	14475
	2009	95,6	575	95,3	1149	94,8	534	95,4	1988	95,6	4365	95,8	5486	96,4	5173	95,6	14901
	2010	96,3	510	95,5	959	95,0	461	95,5	1723	96,0	4004	96,6	5095	96,7	4923	96,2	14014
	2011	96,9	482	95,6	937	96,3	464	95,3	1880	95,4	4218	95,5	5299	95,6	5327	95,7	14133
	2012	97,2	471	95,0	878	95,3	452	96,3	1844	96,3	4120	96,0	5408	97,0	5652	96,2	13403
	2013	98,5	528	96,1	928	93,8	423	96,0	1910	96,6	4259	96,5	5722	97,2	6056	96,6	13147
	2014	97,9	426	96,9	840	96,6	358	96,6	1753	96,9	4065	96,7	5654	97,2	6492	96,6	12339
	2015	94,3	493	94,2	770	95,9	393	94,9	1743	96,1	4310	96,5	6163	96,0	7288	95,9	12176
	2016	93,8	443	95,4	788	94,0	384	92,9	1718	97,8	4200	96,6	6390	98,0	7763	96,4	10961

Bron: 1cMBO, 1cVO en 1cHO; DUO, bewerkingen Inspectie van het Onderwijs 2017

Tabel 7a Percentage gediplomeerde totale vwo-instroom (inclusief tussenjaar in hbo per vooropleiding naar hoogst genoten opleiding ouders, examenjaar 2007/2008-2015/2016)

	max mbo1		max mbo2-4		max hbo-wo (phd)	
	%	N	%	N	%	N
2008	17,4	295	16,7	1.085	12,0	1.179
2009	18,6	319	17,7	1.214	12,6	1.336
2010	17,0	249	17,3	1.063	11,8	1.178
2011	15,6	220	16,6	1.089	11,8	1.255
2012	16,5	221	16,3	1.043	11,7	1.288
2013	15,6	227	16,7	1.100	11,4	1.333
2014	14,4	181	13,9	857	10,0	1.211
2015	14,8	186	14,4	921	9,3	1.249
2016	10,9	139	13,1	830	9,1	1.188

Bron: 1cMBO, 1cVO en 1cHO; DUO, bewerkingen Inspectie van het Onderwijs 2017

Tabel 7b Percentage gediplomeerde totale vwo-instroom (inclusief tussenjaar in vwo per vooropleiding naar hoogst genoten opleiding ouders, examenjaar 2007/2008-2015/2016

	max mbo1		max mbo2-4		max hbo-wo (phd)	
	%	N	%	N	%	N
2008	77,2	1.311	78,1	5.078	83,6	8.203
2009	76,8	1.318	77,8	5.348	83,5	8.873
2010	78,8	1.153	78,5	4.838	84,8	8.464
2011	80,4	1.134	78,8	5.153	83,7	8.862
2012	79,3	1.064	79,8	5.101	84,8	9.332
2013	81,3	1.181	79,5	5.220	85,5	10.031
2014	82,8	1.041	82,9	5.097	87,0	10.526
2015	79,3	994	81,3	5.203	86,8	11.613
2016	83,6	1.041	82,7	5.212	87,8	11.947

Bron: 1cMBO, 1cVO en 1cHO; DUO, bewerkingen Inspectie van het Onderwijs 2017

Tabel 8 Percentage gediplomeerde totale instroom (inclusief tussenjaar) in ho per vooropleiding naar integraal huishoudinkomen ouders, examenjaar 2007/2008-2015/2016 (nb tussenjaar 2016 geschat obv gemiddelde 2010-2011)

	1-20% inkomensgroep		21-40% inkomensgroep		41-60% inkomensgroep		61-80% inkomensgroep		81-100% inkomensgroep	
	%	N	%	N	%	N	%	N	%	N
2008	69,0	8631	68,4	12998	70,9	24363	72,7	37929	75,2	41704
2009	69,4	8867	68,0	13224	71,7	23941	72,7	38314	76,2	43754
2010	68,2	10508	66,0	13962	70,0	23865	71,4	37993	75,3	43054
2011	68,6	10612	65,5	14031	68,8	24315	71,3	38186	74,5	44299
2012	69,0	10781	64,6	14106	69,3	24641	70,6	38851	73,9	45668
2013	69,7	11408	65,3	14994	69,0	25349	71,2	39010	75,0	46088
2014	68,4	11620	64,8	14998	68,3	25733	70,4	39414	74,1	46387
2015	65,1	11728	62,2	15190	65,5	25687	68,0	39445	72,0	47041
2016	66,6	11878	61,4	15582	65,5	26566	68,2	39666	73,4	45065

Bron: 1cMBO, 1cVO en 1cHO; DUO, bewerkingen Inspectie van het Onderwijs 2017

Tabel 9 Percentage gediplomeerde totale instroom (inclusief tussenjaar) in ho per vooropleiding naar integraal huishoudinkomen ouders, examenjaar 2007/2008-2015/2016 (nb tussenjaar 2016 gemiddelde 2010-2011)

		1-20% inkomensgroep		21-40% inkomensgroep		41-60% inkomensgroep		61-80% inkomensgroep		81-100% inkomensgroep	
		%	N	%	N	%	N	%	N	%	N
		mbo4	2008	49,8	4427	46,1	6254	46,7	10621	47,3	15942
	2009	50,5	4638	46,4	6656	48,2	10730	47,4	16334	47,4	15496
	2010	49,3	5446	43,8	7226	45,6	11039	45,6	16700	46,0	15727
	2011	49,0	5441	43,1	7361	43,6	11269	44,7	16602	44,0	16116
	2012	48,5	5453	41,7	7367	44,7	11454	43,8	17129	42,8	16938
	2013	49,5	5895	42,9	8115	45,2	12355	44,8	17618	43,6	16754
	2014	48,9	6150	43,5	8228	44,3	12677	44,0	17889	42,6	17361
	2015	44,7	6159	40,0	8258	40,6	12700	40,7	18023	39,8	17371
	2016	46,3	5876	39,8	8215	41,0	12587	41,1	17485	41,5	15893

Bron: 1cMBO, 1cVO en 1cHO; DUO, bewerkingen Inspectie van het Onderwijs 2017

Tabel 10 Percentage gediplomeerde totale instroom (inclusief tussenjaar) in ho per vooropleiding naar integraal huishoudinkomen ouders, examenjaar 2007/2008-2015/2016 (nb tussenjaar 2016 gemiddelde 2010-2011)

		1-20% inkomensgroep		21-40% inkomensgroep		41-60% inkomensgroep		61-80% inkomensgroep		81-100% inkomensgroep	
		%	N	%	N	%	N	%	N	%	N
havo	2008	86,0	2621	86,3	4368	86,6	8750	88,0	12676	86,1	12476
	2009	86,8	2535	86,6	4185	87,8	8219	88,5	12369	87,3	12934
	2010	85,2	3289	86,9	4528	88,3	8196	88,6	12566	87,3	13123
	2011	86,4	3326	87,7	4437	88,0	8365	89,0	12776	87,3	13178
	2012	86,8	3375	86,6	4492	88,2	8601	88,8	13033	88,0	14109
	2013	88,4	3539	89,4	4497	89,2	8302	90,3	12775	88,7	14190
	2014	87,5	3584	88,1	4513	88,9	8552	89,7	13207	88,4	14268
	2015	83,7	3544	85,5	4645	86,6	8384	87,9	12994	85,3	14500
	2016	82,1	4054	81,8	5016	84,0	9385	85,5	13693	83,6	14669

Bron: 1cMBO, 1cVO en 1cHO; DUO, bewerkingen Inspectie van het Onderwijs 2017

Tabel 11 Percentage gediplomeerde totale instroom (inclusief tussenjaar) in ho per vooropleiding naar integraal huishoudinkomen ouders, examenjaar 2007/2008-2015/2016 (nb tussenjaar 2016 gemiddelde 2010-2011)

		1-20% inkomensgroep		21-40% inkomensgroep		41-60% inkomensgroep		61-80% inkomensgroep		81-100% inkomensgroep	
		%	N	%	N	%	N	%	N	%	N
vwo	2008	94,4	1583	94,1	2376	94,9	4992	95,2	9311	95,6	14124
	2009	95,3	1694	95,6	2383	95,7	4992	95,4	9611	95,0	15324
	2010	94,6	1773	95,6	2208	96,0	4630	96,1	8727	96,8	14204
	2011	94,3	1845	95,1	2233	95,2	4681	96,0	8808	95,9	15005
	2012	95,6	1953	95,5	2247	96,2	4586	96,3	8689	96,5	14621
	2013	96,1	1974	96,1	2382	96,3	4692	97,0	8617	96,8	15144
	2014	95,8	1886	96,1	2257	96,8	4504	96,6	8318	97,2	14758
	2015	94,4	2025	95,1	2287	95,7	4603	96,0	8428	96,3	15170
	2016	95,4	1948	93,1	2351	94,4	4594	95,7	8488	98,1	14503

Bron: 1cMBO, 1cVO en 1cHO; DUO, bewerkingen Inspectie van het Onderwijs 2017

Tabel 12 Percentage gediplomeerde totale instroom (inclusief tussenjaar) in hbo per vooropleiding naar integraal huishoudinkomen ouders, examenjaar 2007/2008-2015/2016 (nb tussenjaar 2016 gemiddelde 2010-2011)

		1-20% inkomensgroep		21-40% inkomensgroep		41-60% inkomensgroep		61-80% inkomensgroep		81-100% inkomensgroep	
		%	N	%	N	%	N	%	N	%	N
vwo	2008	10,6	166	16,3	384	19,4	966	16,7	1547	12,7	1780
	2009	12,0	202	16,9	401	19,7	983	18,1	1733	12,8	1956
	2010	11,5	203	17,7	389	18,9	873	16,1	1405	12,4	1761
	2011	11,0	201	17,9	398	18,5	864	17,3	1525	11,2	1672
	2012	10,1	196	17,4	389	17,6	804	16,2	1402	11,7	1706
	2013	11,6	228	16,2	383	17,6	824	16,7	1433	11,1	1669
	2014	10,6	199	15,1	339	15,9	713	14,2	1183	9,8	1447
	2015	10,9	212	13,9	315	15,2	697	14,5	1214	9,0	1360
	2016	8,0	154	13,6	315	14,3	659	13,0	1110	8,8	1277

Bron: 1cMBO, 1cVO en 1cHO; DUO, bewerkingen Inspectie van het Onderwijs 2017

Tabel 13 Percentage gediplomeerde totale instroom (inclusief tussenjaar) in wo per vooropleiding naar integraal huishoudinkomen ouders, examenjaar 2007/2008-2015/2016 (nb tussenjaar 2016 gemiddelde 2010-2011)

		1-20% inkomensgroep		21-40% inkomensgroep		41-60% inkomensgroep		61-80% inkomensgroep		81-100% inkomensgroep	
		%	N	%	N	%	N	%	N	%	N
vwo	2008	83,7	1308	77,8	1837	75,5	3758	78,6	7290	82,9	11635
	2009	83,2	1402	78,7	1872	76,0	3786	77,3	7420	83,1	12695
	2010	83,0	1460	77,9	1715	77,0	3559	79,9	6954	84,3	11918
	2011	83,3	1526	77,2	1714	76,6	3578	78,6	6909	84,7	12659
	2012	85,4	1654	78,2	1751	78,6	3596	80,1	6931	84,7	12329
	2013	84,5	1653	79,9	1889	78,6	3671	80,3	6896	85,7	12923
	2014	85,1	1593	81,0	1820	80,9	3629	82,3	6835	87,4	12844
	2015	83,8	1679	81,2	1842	80,4	3683	81,5	6844	87,3	13160
	2016	86,8	1670	79,2	1849	79,9	3667	82,5	7021	89,0	12911

Bron: 1cMBO, 1cVO en 1cHO; DUO, bewerkingen Inspectie van het Onderwijs 2017

Tabel 14 Percentage gediplomeerde totale instroom (inclusief tussenjaar) in ho per vooropleiding naar etnische achtergrond, examenjaar 2007/2008-2015/2016 (nb tussenjaar 2016 geschat obv gemiddelde 2010-2011)

	autochtoon		westerse achtergrond		niet-westerse achtergrond, 1e generatie		niet-westerse achtergrond, 2e generatie	
	%	N	%	N	%	N	%	N
2008	71,2	104982	72,5	8101	66,9	4529	80,1	10217
2009	71,8	106853	72,6	8187	65,5	4582	80,3	10756
2010	70,6	108137	70,1	8134	63,4	4412	77,9	11069
2011	70,0	109598	70,8	8045	61,2	4262	77,4	11820
2012	69,8	111465	70,0	8286	60,7	4050	75,6	12467
2013	70,3	113480	70,9	8592	61,7	3970	76,3	13178
2014	69,8	114129	70,0	8572	59,2	3901	74,1	13975
2015	67,5	116942	68,1	8818	57,3	3610	70,9	14378
2016	68,0	116624	67,9	8793	57,7	3075	71,7	14608

Bron: 1cMBO, 1cVO en 1cHO; DUO, bewerkingen Inspectie van het Onderwijs 2017

Tabel 15 Percentage gediplomeerde totale instroom (inclusief tussenjaar) in ho per vooropleiding naar etnische achtergrond, examenjaar 2007/2008-2015/2016 (nb tussenjaar 2016 geschat obv gemiddelde 2010-2011)

		autochtoon		westerse achtergrond		niet-westerse achtergrond, 1e generatie		niet-westerse achtergrond, 2e generatie	
		%	N	%	N	%	N	%	N
mbo4	2008	43,4	42720	46,6	3231	55,1	3045	67,2	5125
	2009	43,9	43822	45,8	3175	54,1	3191	68,3	5568
	2010	42,0	45719	44,0	3409	51,9	3143	65,5	5892
	2011	40,5	45965	43,6	3255	49,2	3068	64,6	6460
	2012	40,1	47129	41,9	3380	49,2	2968	62,0	6782
	2013	40,9	49021	42,2	3543	50,3	2858	62,9	7329
	2014	40,9	49945	42,5	3707	46,7	2818	59,4	7810
	2015	37,8	50960	41,0	3725	45,9	2643	54,7	7905
	2016	39,0	49145	41,2	3592	45,4	2204	54,9	7516

Bron: 1cMBO, 1cVO en 1cHO; DUO, bewerkingen Inspectie van het Onderwijs 2017

Tabel 16 Percentage gediplomeerde totale instroom (inclusief tussenjaar) in ho per vooropleiding naar etnische achtergrond, examenjaar 2007/2008-2015/2016 (nb tussenjaar 2016 geschat obv gemiddelde 2010-2011)

		autochtoon		westerse achtergrond		niet-westerse achtergrond, 1e generatie		niet-westerse achtergrond, 2e generatie	
		%	N	%	N	%	N	%	N
havo	2008	86,4	34647	86,1	2491	88,0	904	91,2	3103
	2009	87,5	34074	84,6	2469	89,0	820	90,9	3095
	2010	87,6	35296	84,8	2475	89,3	817	89,8	3328
	2011	87,7	35672	85,3	2473	90,4	731	91,0	3380
	2012	88,1	36819	85,7	2684	89,6	674	88,9	3623
	2013	89,3	36534	87,0	2649	89,0	675	91,2	3654
	2014	88,7	37128	87,7	2597	88,5	698	90,6	3961
	2015	86,2	37780	83,0	2713	84,2	581	87,6	4105
	2016	83,8	39878	79,1	2846	86,7	562	85,8	4712

Bron: 1cMBO, 1cVO en 1cHO; DUO, bewerkingen Inspectie van het Onderwijs 2017

Tabel 17 Percentage gediplomeerde totale instroom (inclusief tussenjaar) in ho per vooropleiding naar etnische achtergrond, examenjaar 2007/2008-2015/2016 (nb tussenjaar 2016 geschat obv gemiddelde 2010-2011)

		autochtoon		westerse achtergrond		niet-westerse achtergrond, 1e generatie		niet-westerse achtergrond, 2e generatie	
		%	N	%	N	%	N	%	N
vwo	2008	95,3	27615	93,2	2379	96,4	580	95,9	1989
	2009	95,8	28957	94,6	2543	95,6	571	96,3	2093
	2010	96,5	27122	93,5	2250	96,5	452	95,9	1849
	2011	95,8	27961	93,4	2317	94,6	463	95,8	1980
	2012	96,4	27517	93,8	2222	97,1	408	96,7	2062
	2013	96,8	27925	95,4	2400	93,8	437	96,8	2195
	2014	97,0	27056	94,9	2268	97,1	385	96,6	2204
	2015	96,1	28202	93,6	2380	94,8	386	96,0	2368
	2016	96,4	27601	94,9	2355	92,7	309	96,6	2380

Bron: 1cMBO, 1cVO en 1cHO; DUO, bewerkingen Inspectie van het Onderwijs 2017

Tabel 18 Percentage totale instroom van vwo-gediplomeerden in hbo en wo naar etnische herkomst, examenjaar 2007/2008-2015/2016 (nb tussenjaar 2016 geschat obv gemiddelde 2010-2011)

	hbo				wo			
	autoch en w-alloch		nw-alloch		autoch en w-alloch		nw-alloch	
	%	N	%	N	%	N	%	N
2008	15,8	4.714	5,9	149	79,3	23.677	90,1	2.295
2009	16,3	5.122	6,4	169	79,4	24.934	89,8	2.384
2010	15,5	4.536	5,0	114	80,8	23.649	91,0	2.080
2011	15,1	4.546	5,1	124	80,5	24.327	90,5	2.200
2012	14,8	4.377	5,6	136	81,5	24.146	91,2	2.227
2013	14,6	4.413	5,6	146	82,1	24.806	90,7	2.367
2014	13,0	3.794	4,4	112	83,9	24.524	92,3	2.368
2015	12,3	3.754	5,0	135	83,6	25.455	90,8	2.469
2016	11,6	3.464	4,6	121	84,5	25.298	90,9	2.414

Bron: 1cMBO, 1cVO en 1cHO; DUO, bewerkingen Inspectie van het Onderwijs 2017

Tabel 19 Directe en indirecte instroom in voltijd ho naar instroommoment, 2006-2016

	direct aansluitende instroom		gapyear		diplomering meer dan 2 jaar terug		onbekende vooropleiding		totale directe instroom		eerder in ho		totale directe en indirecte instroom	
	N	%	N	%	N	%	N	%	N	%	N	%	N	%
2006	83087	56,9	9413	6,4	5249	3,6	3360	2,3	101109	69,2	44987	30,8	146096	100,0
2007	86173	56,2	10243	6,7	5323	3,5	3264	2,1	105003	68,5	48242	31,5	153245	100,0
2008	88198	55,6	11296	7,1	5893	3,7	3821	2,4	109208	68,8	49457	31,2	158665	100,0
2009	93338	54,3	13746	8,0	7356	4,3	2491	1,4	116931	68,0	55100	32,0	172031	100,0
2010	92699	53,1	13736	7,9	7697	4,4	1979	1,1	116111	66,5	58475	33,5	174586	100,0
2011	92669	52,4	14282	8,1	7116	4,0	3983	2,3	118050	66,7	58940	33,3	176990	100,0
2012	92475	52,9	14587	8,3	6686	3,8	4162	2,4	117910	67,4	57030	32,6	174940	100,0
2013	101058	53,6	16039	8,5	7034	3,7	4443	2,4	128574	68,2	60082	31,8	188656	100,0
2014	101143	54,7	11684	6,3	5969	3,2	5468	3,0	124264	67,2	60570	32,8	184834	100,0
2015	94883	55,0	9664	5,6	5447	3,2	5986	3,5	115980	67,2	56553	32,8	172533	100,0
2016	94407	52,8	14524	8,1	5057	2,8	9535	5,3	123523	69,1	55289	30,9	178812	100,0

Bron: 1cijferHO; DUO, bewerkingen Inspectie van het Onderwijs, 2017

Tabel 20 Directe en indirecte instroom in voltijd én deeltijd ho naar instroommoment, 2006-2016

	direct aansluitende instroom		gapyear		diplomering meer dan 2 jaar terug		onbekende vooropleiding		totale directe instroom		eerder in ho		totale directe en indirecte instroom	
	N	%	N	%	N	%	N	%	N	%	N	%	N	%
2006	87069	51,6	10326	6,1	10083	6,0	4738	2,8	112216	66,5	56604	33,5	168820	100,0
2007	90276	51,3	11272	6,4	9892	5,6	4798	2,7	116238	66,1	59654	33,9	175892	100,0
2008	91961	50,7	12386	6,8	10379	5,7	5886	3,2	120612	66,4	60943	33,6	181555	100,0
2009	97175	49,6	14958	7,6	12014	6,1	4448	2,3	128595	65,6	67488	34,4	196083	100,0
2010	96585	48,8	14819	7,5	12526	6,3	3406	1,7	127336	64,4	70498	35,6	197834	100,0
2011	96124	48,8	15383	7,8	11168	5,7	5275	2,7	127950	65,0	69006	35,0	196956	100,0
2012	95421	49,8	15368	8,0	9730	5,1	5570	2,9	126089	65,8	65592	34,2	191681	100,0
2013	103498	50,7	16756	8,2	10129	5,0	5101	2,5	135484	66,4	68462	33,6	203946	100,0
2014	103357	52,1	12160	6,1	8617	4,3	5916	3,0	130050	65,6	68240	34,4	198290	100,0
2015	97005	52,1	10208	5,5	8318	4,5	6413	3,4	121944	65,5	64346	34,5	186290	100,0
2016	96645	49,9	15220	7,9	8306	4,3	9943	5,1	130114	67,2	63472	32,8	193586	100,0

Bron: 1cijferHO; DUO, bewerkingen Inspectie van het Onderwijs, 2017

Tabel 21 Percentage voltijd bacheloropleidingen met een numerus fixus in hbo en wo, naar mate van decentrale selectie, 2008-2106

		centrale loting	1-30% decentrale selectie	31 tot 99% decentrale selectie	100% decentrale selectie	totaal aantal voltijd bacheloropleidingen
hbo	2008	3,1%	0,4%	0,6%	0,0%	1002
	2009	2,9%	0,3%	0,5%	0,0%	1010
	2010	3,1%	0,6%	0,6%	0,0%	1016
	2011	2,9%	0,5%	0,8%	0,0%	956
	2012	4,0%	0,4%	0,6%	0,7%	948
	2013	3,8%	0,4%	0,4%	2,1%	941
	2014	3,8%	0,8%	0,6%	4,1%	932
	2015	2,4%	0,1%	0,6%	10,1%	945
	2016	0,7%	0,0%	0,3%	10,6%	941
wo	2008	5,4%	0,5%	1,2%	0,0%	428
	2009	5,8%	0,7%	2,1%	0,0%	428
	2010	5,3%	1,4%	3,0%	0,0%	435
	2011	6,2%	1,1%	3,2%	0,0%	437
	2012	4,8%	1,8%	2,9%	1,1%	441
	2013	6,5%	2,5%	3,1%	4,3%	445
	2014	2,7%	2,9%	2,5%	5,1%	447
	2015	1,6%	2,3%	2,1%	7,4%	433
	2016	0,5%	1,6%	0,5%	7,6%	432

Bron: CROHO; DUO, bewerkingen Inspectie van het Onderwijs, 2016

Tabel 22 Aantal kleinschalige intensieve voltijd bacheloropleidingen, inclusief university colleges, 2010-2016

	hbo		wo	
	intensief	intensief	university colleges	
2010	0	0	3	
2011	0	0	5	
2012	0	1	7	
2013	2	1	9	
2014	4	0	10	
2015	6	0	11	
2016	7	1	12	

Bron: CROHO; DUO, bewerkingen Inspectie van het Onderwijs, 2016

Figuur 23 Aantal voltijd hbo bachelor opleidingen met en zonder aanvullende eisen, 2008-2016

aanvullende eisen2008-2009	0 nee	888	88,5%
	1 ja	115	11,5%
aanvullende eisen2009-2010	0 nee	896	88,7%
	1 ja	114	11,3%
aanvullende eisen2010-2011	0 nee	902	88,8%
	1 ja	114	11,2%
aanvullende eisen2011-2012	0 nee	845	88,4%
	1 ja	111	11,6%
aanvullende eisen2012-2013	0 nee	837	88,3%
	1 ja	111	11,7%
aanvullende eisen2013-2014	0 nee	832	88,4%
	1 ja	109	11,6%
aanvullende eisen2014-2015	0 nee	822	88,2%
	1 ja	110	11,8%
aanvullende eisen2015-2016	0 nee	831	87,9%
	1 ja	114	12,1%
aanvullende eisen2016-2017	0 nee	826	87,8%
	1 ja	115	12,2%

Bron: CROHO; DUO, bewerkingen Inspectie van het Onderwijs, 2016

Tabel 24 Directe en indirecte instroom in voltijd bachelor onderwijs naar soort fixus in hbo en wo, 2006-2016

		hbo						wo							
		instellingsfixus		fixus totaal		geen fixus		instellingsfixus		opleidingsfixus		fixus totaal		geen fixus	
		N	%	N	%	N	%	N	%	N	%	N	%	N	%
directe instroom	2006	5919	8,1	5919	8,1	67518	91,9	1616	5,9	3934	14,3	5550	20,1	22034	79,9
	2007	6281	8,3	6281	8,3	69186	91,7	3359	11,5	1864	6,4	5223	17,9	23934	82,1
	2008	6241	8,1	6241	8,1	70740	91,9	3625	11,4	2016	6,3	5641	17,7	26186	82,3
	2009	6377	7,8	6377	7,8	75647	92,2	3806	11,0	3120	9,1	6926	20,1	27533	79,9
	2010	8108	9,9	8108	9,9	73923	90,1	5241	15,6	2713	8,1	7954	23,6	25740	76,4
	2011	6641	8,0	6641	8,0	75989	92,0	2695	7,8	6508	18,7	9203	26,5	25563	73,5
	2012	7927	9,6	7927	9,6	74436	90,4	1626	4,7	7655	22,0	9281	26,6	25563	73,4
	2013	9665	10,8	9665	10,8	79680	89,2	3274	8,5	10303	26,9	13577	35,4	24736	64,6
	2014	12611	14,6	12611	14,6	73812	85,4	4719	12,8	6870	18,6	11589	31,4	25328	68,6
	2015	16416	20,9	16416	20,9	62053	79,1	4193	11,5	6961	19,0	11154	30,5	25412	69,5
2016	14496	17,5	14496	17,5	68163	82,5	5047	12,7	3733	9,4	8780	22,0	31048	78,0	
indirecte instroom	2006	1714	6,3	1714	6,3	25594	93,7	446	2,5	1825	10,4	2271	12,9	15350	87,1
	2007	2047	7,0	2047	7,0	27364	93,0	1464	7,9	753	4,1	2217	11,9	16355	88,1
	2008	2018	6,6	2018	6,6	28651	93,4	1645	8,9	776	4,2	2421	13,1	16040	86,9
	2009	2313	6,7	2313	6,7	32036	93,3	1976	9,7	1204	5,9	3180	15,6	17208	84,4
	2010	2909	8,0	2909	8,0	33472	92,0	2511	11,6	1359	6,3	3870	17,8	17867	82,2
	2011	2218	6,1	2218	6,1	33995	93,9	1175	5,3	2782	12,5	3957	17,8	18261	82,2
	2012	2571	7,0	2571	7,0	34402	93,0	641	3,3	2749	14,2	3390	17,5	15953	82,5
	2013	3284	8,3	3284	8,3	36296	91,7	1061	5,4	4969	25,3	6030	30,8	13572	69,2
	2014	4367	11,1	4367	11,1	34815	88,9	2156	10,5	2737	13,4	4893	23,9	15599	76,1
	2015	6142	17,3	6142	17,3	29413	82,7	1548	7,7	2660	13,2	4208	20,9	15952	79,1
2016	4607	13,5	4607	13,5	29463	86,5	1784	8,8	984	4,8	2768	13,6	17575	86,4	
totaal	2006	7633	7,6	7633	7,6	93112	92,4	2062	4,6%	5759	12,7	7821	17,3	37384	82,7
	2007	8328	7,9	8328	7,9	96550	92,1	4823	10,1	2617	5,5	7440	15,6	40289	84,4
	2008	8259	7,7	8259	7,7	99391	92,3	5270	10,5	2792	5,6	8062	16,0	42226	84,0
	2009	8690	7,5	8690	7,5	107683	92,5	5782	10,5	4324	7,9	10106	18,4	44741	81,6
	2010	11017	9,3	11017	9,3	107395	90,7	7752	14,0	4072	7,3	11824	21,3	43607	78,7
	2011	8859	7,5	8859	7,5	109984	92,5	3870	6,8	9290	16,3	13160	23,1	43824	76,9
	2012	10498	8,8	10498	8,8	108838	91,2	2267	4,2	10404	19,2	12671	23,4	41516	76,6
	2013	12949	10,0	12949	10,0	115976	90,0	4335	7,5	15272	26,4	19607	33,9	38308	66,1
	2014	16978	13,5	16978	13,5	108627	86,5	6875	12,0	9607	16,7	16482	28,7	40927	71,3
	2015	22558	19,8	22558	19,8	91466	80,2	5741	10,1	9621	17,0	15362	27,1	41364	72,9
2016	19103	16,4	19103	16,4	97626	83,6	6831	11,4	4717	7,8	11548	19,2	48623	80,8	

Bron: DUO, 2017; bewerkingen : Inspectie van het Onderwijs, 2017

Tabel 25 Percentage directe instroom van specifieke groepen in dezelfde voltijd bachelor opleiding voor en na instellen van een fixus, hbo en wo, 2010-2015

		hbo				wo			
		nog geen fixus		fixus ingesteld		nog geen fixus		fixus ingesteld	
		%	N	%	N	%	N	%	N
2010	Geslacht	59,4	562			56,9	1699		
	etniciteit dichotoom	4,8	562			15,4	1699		
	2009 armoedegebied	5,4	562			13,6	1699		
	Havo cijfer < 7	89,9	562				1699		
	Vwo cijfer < 7	89,1	562			69,5	1699		
	mbo_instroom	18,1	562				1699		
	vwo_instroom	14,1	562			87,1	1699		
2011	Geslacht	60,4	3393	58,9	499	19,9	803	63,1	1335
	etniciteit dichotoom	15,1	3393	7,0	499	11,8	803	11,7	1335
	2009 armoedegebied	12,5	3393	4,1	499	8,0	803	12,4	1335
	Havo cijfer < 7	88,3	3393	87,5	499		803		1335
	Vwo cijfer < 7	88,7	3393	93,8	499	57,4	803	67,3	1335
	mbo_instroom	30,9	3393	31,1	499		803		1335
	vwo_instroom	5,7	3393	8,0	499	74,0	803	86,1	1335
2012	Geslacht	50,0	3649	62,4	2399	58,0	3852	21,1	592
	etniciteit dichotoom	18,0	3649	13,1	2399	16,4	3852	9,5	592
	2009 armoedegebied	11,9	3649	8,7	2399	10,0	3852	7,3	592
	Havo cijfer < 7	85,8	3649	82,6	2399		3852		592
	Vwo cijfer < 7	95,3	3649	85,8	2399	73,6	3852	57,0	592
	mbo_instroom	30,5	3649	31,1	2399		3852		592
	vwo_instroom	5,0	3649	5,9	2399	87,9	3852	74,2	592
2013	Geslacht	79,1	6720	52,9	2911	40,9	946	59,5	3783
	etniciteit dichotoom	17,4	6720	13,9	2911	11,5	946	16,0	3783
	2009 armoedegebied	11,7	6720	9,9	2911	8,3	946	9,1	3783
	Havo cijfer < 7	80,9	6720	78,5	2911		946		3783
	Vwo cijfer < 7	86,3	6720	90,7	2911	60,9	946	70,0	3783
	mbo_instroom	26,3	6720	28,9	2911		946		3783
	vwo_instroom	9,1	6720	4,9	2911	95,8	946	89,3	3783
2014	Geslacht	51,2	6803	80,0	4829	55,9	846	39,0	726
	etniciteit dichotoom	23,8	6803	15,5	4829	16,3	846	11,7	726
	2009 armoedegebied	14,8	6803	11,5	4829	10,1	846	9,2	726
	Havo cijfer < 7	80,1	6803	80,6	4829		846		726
	Vwo cijfer < 7	88,5	6803	82,7	4829	68,2	846	53,9	726
	mbo_instroom	25,7	6803	27,9	4829		846		726
	vwo_instroom	4,2	6803	6,4	4829	84,8	846	97,5	726
2015	Geslacht			50,1	4915			53,6	554
	etniciteit dichotoom			21,4	4915			11,7	554
	2009 armoedegebied			14,8	4915			7,7	554
	Havo cijfer < 7			79,5	4915				554
	Vwo cijfer < 7			83,4	4915			53,6	554
	mbo_instroom			25,4	4915				554
	vwo_instroom			3,9	4915			83,4	554

Bron: 1cijferHO, CROHO, RASP; DUO, bewerkingen Inspectie van het Onderwijs, 2016

Tabel 26 Samenstelling van directe instroom van eerste en tweede generatie studenten en inkomensgroepen in dezelfde voltijd bachelor opleiding voor en na instellen van een fixus, wo en hbo, 2010-2015 samen

			eerste generatie		tweede generatie		onbekend		1-20% inkomensgroep		21-40% inkomensgroep		41-60% inkomensgroep		61-80% inkomensgroep		81-100% inkomensgroep	
			N	%	N	%	N	%	N	%	N	%	N	%	N	%	N	%
directe instroom	hbo	nog geen fixus	7454	36,2	4209	20,5	8900	43,3	1962	9,8	2288	11,4	3682	18,4	5739	28,7	6329	31,6
		fixus ingesteld	5451	36,3	3260	21,7	6300	42,0	1355	9,2	1578	10,7	2794	19,0	4230	28,7	4760	32,3
	wo	nog geen fixus	1796	22,9	2374	30,3	3664	46,8	584	8,2	501	7,0	905	12,7	1610	22,6	3516	49,4
		fixus ingesteld	1464	22,8	2202	34,2	2766	43,0	462	7,5	457	7,4	798	13,0	1497	24,4	2929	47,7
eerder in ho	hbo	nog geen fixus	3397	35,5	2027	21,2	4139	43,3	998	11,0	1010	11,1	1497	16,4	2311	25,4	3298	36,2
		fixus ingesteld	1870	34,2	1293	23,7	2304	42,1	576	10,9	535	10,1	825	15,6	1442	27,3	1903	36,0
	wo	nog geen fixus	1475	29,5	1348	26,9	2185	43,6	536	11,2	442	9,3	610	12,8	953	20,0	2233	46,8
		fixus ingesteld	1122	31,4	895	25,0	1559	43,6	396	11,6	369	10,8	476	13,9	718	21,0	1463	42,8
totaal	hbo	nog geen fixus	10851	36,0	6236	20,7	13039	43,3	2960	10,2	3298	11,3	5179	17,8	8050	27,6	9627	33,1
		fixus ingesteld	7321	35,8	4553	22,2	8604	42,0	1931	9,7	2113	10,6	3619	18,1	5672	28,4	6663	33,3
	wo	nog geen fixus	3271	25,5	3722	29,0	5849	45,5	1120	9,4	943	7,9	1515	12,7	2563	21,6	5749	48,4
		fixus ingesteld	2586	25,8	3097	30,9	4325	43,2	858	9,0	826	8,6	1274	13,3	2215	23,2	4392	45,9

Bron: DUO, 2016; CBS, 2017; bewerkingen : Inspectie van het Onderwijs 2017