



Inspectie van het Onderwijs  
*Ministerie van Onderwijs, Cultuur en  
Wetenschap*

**SCHORSINGEN EN  
VERWIJDERINGEN  
2005/2006 – 2009/2010**

februari 2011

## INHOUD

<b>1</b>	<b>Inleiding 3</b>
<b>2</b>	<b>Resultaten 2009/2010 4</b>
2.1	Aantal schorsingen en verwijderingen in 2009/2010 4
<b>3</b>	<b>Trends en wetenswaardigheden 6</b>
3.1	Inleiding 6
3.2	Trends 6
3.3	Wetenswaardigheden per kenmerk 9
<b>4</b>	<b>Handhaving 11</b>
4.1	Duur van schorsing 11
4.2	Schorsingen en verwijderingen gemeld? 12

### BIJLAGE(N)

Werkwijze en categorisering van redenen 13
Resultaten per schooljaar (2005/2006 - 2008/2009) 14

## **1 Inleiding**

Scholen voor voortgezet onderwijs zijn verplicht aan de inspectie te melden als zij een leerling langer dan één dag schorsen of het voornemen hebben een leerling van school te verwijderen (Inrichtingsbesluit WVO, artikel 13 en 14). In deze rapportage maakt de inspectie gegevens over het schooljaar 2009/2010 bekend. Bovendien worden de ontwikkeling van de afgelopen vijf schooljaren beschreven.

De cijfers zijn gesplitst in een drietal categorieën:

- Schorsing;
- voornemen tot verwijdering;
- voornemen tot verwijdering en schorsing in afwachting van;

In het laatste geval heeft de school de school een leerling, die ze van plan is te verwijderen, geschorst in afwachting van de definitieve verwijdering.

Hoofdstuk 2 bevat de gegevens van het schooljaar 2009/2010. In hoofdstuk 3 zijn trends en wetenswaardigheden beschreven. In hoofdstuk 4 wordt aandacht besteed aan de zaken die verband houden met handhaving, zoals bijvoorbeeld de duur van een schorsing. In de bijlage I staat de gevolgde werkwijze bij de verzameling van de meldingen en een overzicht van de coderingen van de redenen van schorsing en verwijdering zoals die door de scholen zijn opgegeven. In bijlage II zijn de gegevens over de schooljaren 2005/2006 tot en met 2008/2009 opgenomen.

Het aantal schorsingen en verwijderingen is in de loop der jaren gestegen. In het schooljaar 2009/2010 trad er echter een daling op. Scholen meldden 4839 schorsingen en 629 verwijderingen. De meeste gevallen vinden plaats in het praktijkonderwijs en het vmbo. In driekwart van de gevallen gaat het om jongens.

## 2 Resultaten 2009/2010

### 2.1 Aantal schorsingen en verwijderingen in 2009/2010

Tabel 2.1 Aantal schorsingen en verwijderingen in 2009/2010

melding van:	aantal	%
Schorsing	4839	89
Voornemen tot verwijdering	170	3
Voornemen tot verwijdering en schorsing in afwachting van	459	8
Totaal	5468	100

Tabel 2.2 Aantal schorsingen en verwijderingen in 2009/2010 naar geslacht

melding van:	jongen			meisje		
	aantal	kolom %	rij %	aantal	kolom %	rij %
Schorsing	3664	88	76	1175	90	24
Voornemen tot verwijdering	122	3	72	48	4	28
Voornemen tot verwijdering en schorsing in afwachting van	382	9	83	77	6	17
Totaal	4168	100	76	1300	100	24

Tabel 2.3 Frequentie van redenen bij schorsing en verwijdering in 2009/2010

Reden:	schorsing		voornemen tot verwijdering		voornemen tot verwijdering en schorsing in afwachting van		totaal	
	aantal	%	aantal	%	aantal	%	aantal	%
1. fysiek geweld tegen personeel	135	2	13	3	42	3	190	2
2. fysiek geweld tegen medeleerlingen	1030	14	31	8	108	9	1169	13
3. intimidatie/bedreigen met fysiek geweld tegen personeel	321	4	23	6	86	7	430	5
4. intimidatie/bedreigen met fysiek geweld tegen medeleerlingen	412	6	35	9	109	9	556	6
5. pesten/treiteren van medeleerlingen zodat zij zich niet veilig voelen in de school	268	4	20	5	62	5	350	4
6. wapenbezit	76	1	8	2	31	3	115	1
7. bezit en/of gebruik van drugs of alcohol	311	4	10	2	42	3	363	4
8. verbaal geweld tegen personeel	831	11	52	13	145	12	1028	12
9. verbaal geweld tegen medeleerlingen	291	4	30	7	80	7	401	5
10. discriminatie/racisme tegen personeel	30	0	1	0	5	0	36	0
11. discriminatie/racisme tegen medeleerlingen	23	0	4	1	10	1	37	0
12. seksueel misbruik/seksuele intimidatie/ongewenst seksueel getint gedrag tegen personeel	35	0		0	3	0	38	0
13. seksueel misbruik/seksuele intimidatie/ongewenst seksueel getint gedrag tegen medeleerlingen	124	2	11	3	27	2	162	2
14. diefstal, heling	519	7	18	4	75	6	612	7
15. vernieling	185	3	5	1	23	2	213	2
16. bezit en/of gebruik van vuurwerk	81	1		0	5	0	86	1
17. verzuim	345	5	24	6	59	5	428	5
18. binnen de lessen door storend gedrag het leerproces belemmeren	797	11	59	15	140	12	996	11
19. fraude	52	1	3	1	4	0	59	1
20. anders, nl. ....	1427	20	59	15	150	12	1636	18

NB Bij een melding wordt in een aantal gevallen meer dan één reden genoemd, waardoor de aantallen in bovenstaande tabel niet optellen tot de aantallen gemeld in eerste tabel van deze paragraaf.

### 3 Trends en wetenswaardigheden

#### 3.1 Inleiding

Dit hoofdstuk presenteert een analyse van de gegevens van de laatste vijf schooljaren (2005/2006 tot en met 2009/2010). Daarnaast geeft dit hoofdstuk een beschrijving van een aantal wetenswaardigheden per achtergrondkenmerk en per school. Daarbij is regelmatig een vergelijking gemaakt met het totaal aantal leerlingen in het voortgezet onderwijs. Deze aantallen zijn gebaseerd op de leerlingtellingen van de Dienst Uitvoering Onderwijs (DUO) van het ministerie van OCW. Bij dergelijke vergelijkingen moet in ogenschouw worden genomen dat een leerling in een jaar meer dan één keer geschorst en dus gemeld kan zijn.

De volledige gegevens over de schooljaren 2005/2006 tot en met 2008/2009 zijn te vinden in bijlage 2.

#### 3.2 Trends

##### ***Aantal schorsingen en verwijderingen totaal***

In de tabellen en grafieken van deze paragraaf zijn de meldingen van 'voornemen tot verwijdering' en 'voornemen tot verwijdering en schorsing in afwachting van' voor de overzichtelijkheid samen genomen onder 'verwijdering'.

Tabel 3.1 Aantal schorsingen en verwijderingen 2005/2006 t/m 2009/2010

melding van:	2005/06	2006/07	2007/08	2008/09	2009/10
schorsing	3521	4560	5046	5219	4839
verwijdering	706	791	741	754	629
totaal	4227	5351	5805	5973	5468
Totaal aantal leerlingen VO	946449	946021	946441	941764	943127

Het aantal schorsingen en verwijderingen, afzonderlijk en totaal, is in de periode 2005/06 tot 2008/2009 van jaar op jaar gestegen. In 2009/2010 daalt het aantal ten opzichte van 2008/2009.

Tabel 3.2 Percentages schorsingen en verwijderingen 2005/2006 t/m 2009/2010

melding van:	2005/06	2006/07	2007/08	2008/09	2009/10
schorsing	83%	85%	87%	87%	88%
verwijdering	17%	15%	13%	13%	12%
totaal	100%	100%	100%	100%	100%

De verhouding tussen het aantal schorsingen en het aantal verwijderingen is in de onderzochte periode iets verschoven. Namelijk van 83 procent versus 17 procent, naar 88 procent versus 12 procent.

Tabel 3.3 Ontwikkeling van aantal schorsingen en verwijderingen van jaar op jaar

melding van:	2006/07	2007/08	2008/09	2009/10
schorsing	29,5%	11,1%	3,1%	-7,3%
verwijdering	12,0%	-6,3%	1,8%	-16,6%
totaal	26,6%	8,5%	2,9%	-8,5%

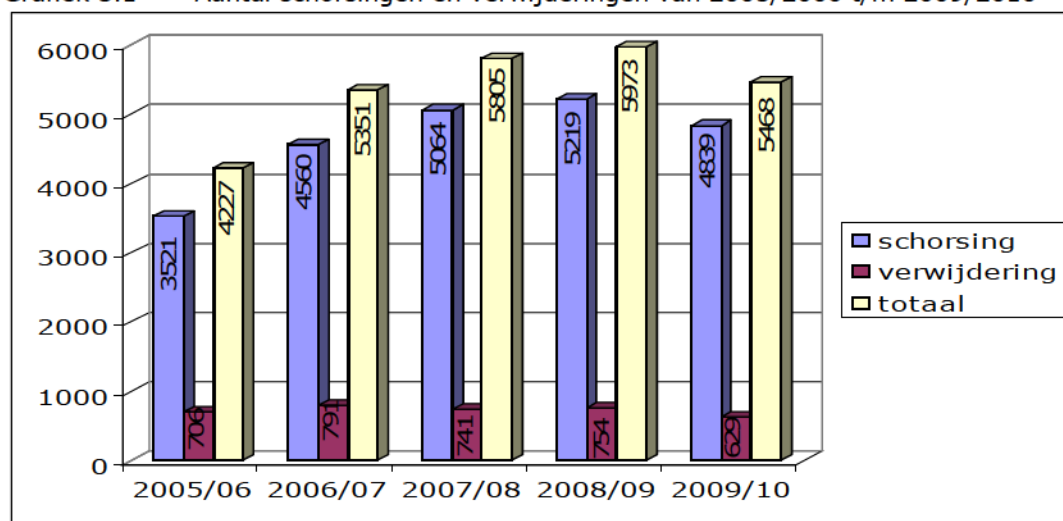
Ten opzichte van 2008/2009 is het totaal aantal schorsingen en verwijderingen gedaald met 8,5 procent. Het aantal schorsingen is gedaald met 7,3 procent en het aantal verwijderingen met 16,6 procent.

Tabel 3.4 Ontwikkeling aantal schorsingen en verwijderingen van jaar op jaar, gecorrigeerd voor ontwikkeling in leerlingaantallen

melding van:	2006/07	2007/08	2008/09	2009/10
schorsing	29,6%	11,0%	3,6%	-7,4%
verwijdering	12,1%	-6,4%	2,3%	-16,7%
totaal	26,6%	8,4%	3,4%	-8,6%

Als gevolg van de stijging van het aantal leerlingen in het VO, zijn de dalingspercentages na correctie voor de ontwikkeling in het aantal leerlingen iets hoger. Het totaal aantal schorsingen en verwijderingen is gedaald met 8,6 procent, het aantal schorsingen met 7,4 procent en het aantal verwijderingen met 16,7 procent.

Grafiek 3.1 Aantal schorsingen en verwijderingen van 2005/2006 t/m 2009/2010



### Schorsingen en verwijderingen naar geslacht

Tabel 3.5 Percentage schorsingen en verwijderingen van 2005/2006 t/m 2009/2010 naar geslacht

geslacht	2005/06	2006/07	2007/08	2008/09	2009/10
jongen	75	76	73	76	76
meisje	25	24	27	24	24

Met wat fluctuaties over de onderzochte jaren is driekwart van de geschorste of verwijderde leerlingen een jongen.

### **Schorsingen en verwijderingen per reden**

Tabel 3.6 Percentage redenen van schorsingen en verwijderingen vanaf 2005/2006

Reden	2005/ 06	2006/ 07	2007/ 08	2008/ 09	2009/ 10
1. fysiek geweld tegen personeel	2	2	2	2	2
2. fysiek geweld tegen medeleerlingen	11	13	13	12	13
3. intimidatie/bedreigen met fysiek geweld tegen personeel	4	4	4	4	5
4. intimidatie/bedreigen met fysiek geweld tegen medeleerlingen	7	6	6	6	6
5. pesten/treiteren van medeleerlingen zodat zij zich niet veilig voelen in de school	5	4	4	4	4
6. wapenbezit	2	1	1	1	1
7. bezit en/of gebruik van drugs of alcohol	3	3	4	4	4
8. verbaal geweld tegen personeel	12	12	12	11	12
9. verbaal geweld tegen medeleerlingen	6	6	5	5	5
10. discriminatie/racisme tegen personeel	0	0	1	1	0
11. discriminatie/racisme tegen medeleerlingen	1	1	1	0	0
12. seksueel misbruik/seksuele intimidatie/ongewenst seksueel getint gedrag tegen personeel	1	0	0	0	0
13. seksueel misbruik/seksuele intimidatie/ongewenst seksueel getint gedrag tegen medeleerlingen	2	1	2	1	2
14. diefstal, heling	6	6	6	6	7
15. vernieling	3	3	3	3	2
16. bezit en/of gebruik van vuurwerk	1	1	1	1	1
17. verzuim	4	5	5	4	5
18. binnen de lessen door storend gedrag het leerproces belemmeren	13	13	12	12	11
19. fraude	0	0	0	0	1
20. anders, nl. ....	16	18	19	21	18
Totaal	100	100	100	100	100

Fysiek geweld tegen medeleerlingen, verbaal geweld tegen personeel en storend gedrag binnen de lessen zijn het meest genoemd.



De ontwikkeling van de genoemde redenen laat geen specifiek patroon zien. Wel is in het laatste schooljaar voor het eerst sprake van een daling van de redenen anders. Een aantal jaar geleden is de inhoud van het 'tekstveld' behorende bij deze redenen geanalyseerd. Hieruit bleek dat scholen hierin een nadere uitleg geven over de achtergrond van de schorsing dan wel verwijdering. De gecategoriseerde reden was in de meeste van die gevallen ook door de school opgegeven.

### 3.3 Wetenswaardigheden per kenmerk

In deze paragraaf worden de schorsingen en verwijderingen over 2009/2010 in relatie tot het aantal leerlingen gepresenteerd naar kenmerken schoolsoort, leeftijd, urbanisatiegraad en denominatie.

Tabel 3.7 Schorsingen en verwijderingen in 2009/2010 naar door leerlingen gevolgd onderwijs.

	vmbo	vmbo/havo	havo	havo/vwo	vwo	pro	totaal
aantal meldingen	3864	156	589	127	235	497	5468
aantal leerlingen	367769	73275	176166	71316	217481	26895	943127
percentage meldingen t.o.v. aantal leerlingen	1,1	0,2	0,3	0,2	0,1	1,8	0,6

De onderwijscombinatie vmbo/havo en havo/vwo hebben voornamelijk betrekking op leerlingen in de onderbouw. De andere onderwijssoorten betreffen zowel leerlingen in de onder- als de bovenbouw.

De meeste schorsingen en verwijderingen hebben betrekking op leerlingen die praktijkonderwijs of vmbo volgen.

Tabel 3.8 Gemiddelde leeftijd van de leerlingen bij schorsingen en verwijderingen in 2009/2010 naar onderwijs

	vmbo	vmbo/havo	havo	havo/vwo	vwo	pro	totaal
Schorsing	15	14	15	13	15	15	15
Verwijdering	15	14	15	13	16	15	15
totaal	15	14	15	13	15	15	15

Op het formulier waarmee de scholen de meldingen van schorsingen en verwijderingen doorgeven, wordt ook gevraagd naar het geboortjaar van de betreffende leerling. Met dit geboortjaar kan bij benadering de leeftijd van de leerling tijdens het betreffende schooljaar worden bepaald door het geboortjaar af te trekken van 2009. Deze benadering geeft incidenteel een leeftijd lager dan 12 jaar of hoger dan 20 jaar. Deze leeftijden zijn buiten beschouwing gelaten.

Bij vmbo/havo en havo/vwo zijn de geschorste of verwijderde leerlingen gemiddeld het jongst, namelijk 13 jaar respectievelijk 14 jaar. Dit is verklaarbaar, omdat deze onderwijssoorten voornamelijk voor de leerlingen uit de eerste twee leerjaren zijn opgegeven. Vanaf leerjaar 3 volgende de meeste leerlingen onderwijs in één onderwijssoort.

Tabel 3.9 Schorsingen en verwijderingen in 2009/2010 naar urbanisatiegraad

	G4	G28	overige gemeenten	totaal
aantal meldingen	1265	1400	2803	5468
aantal leerlingen	102235	248483	592409	943127
percentage meldingen t.o.v. aantal leerlingen	1,2	0,6	0,5	0,6

De meeste schorsingen en verwijderingen zijn afkomstig van scholen in de vier grote steden. Het percentage schorsingen en verwijderingen ten opzichte van het aantal leerlingen is in de 28 middelgrote gemeenten nagenoeg gelijk aan het percentage in de overige gemeenten.

Tabel 3.10 Schorsingen en verwijderingen in 2009/2010 naar denominatie

	openbaar	niet openbaar	Totaal
aantal meldingen	1637	3831	5468
aantal leerlingen	246701	696426	943127
percentage meldingen t.o.v. aantal leerlingen	0,7	0,6	0,6

Denominatie blijkt geen verschil uit te maken bij het aantal schorsingen en verwijderingen.

## 4 Handhaving

Ten eerste is in artikel 13 van het inrichtingsbesluit van de WVO vastgelegd dat een leerling voor een periode van ten hoogste één week kan worden geschorst. Ten tweede is van belang in te schatten of scholen hun schorsingen en verwijderingen daadwerkelijk melden aan de inspectie.

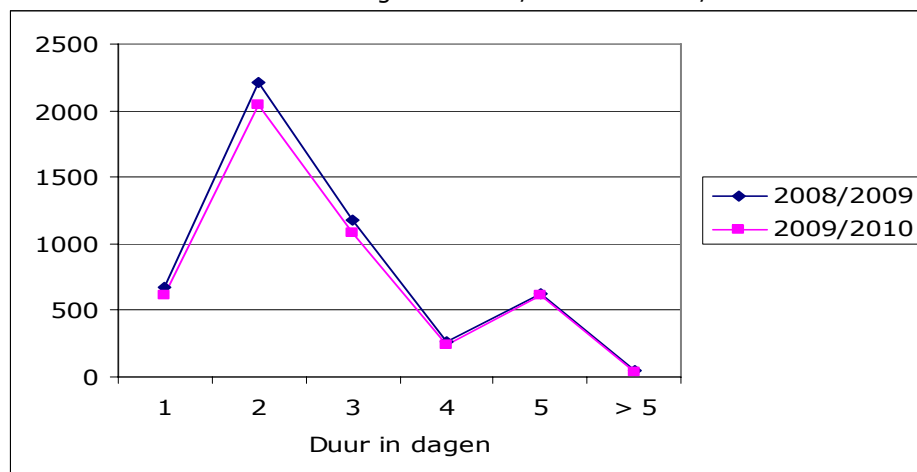
### 4.1 Duur van schorsing

Tabel 4.1 Aantal schorsingen in 2008/2009 en 2009/2010 naar duur van schorsing

duur in dagen	2008/2009			2009/2010		
	aantal	% totaal	% subtotaal	aantal	% totaal	% subtotaal
1	669	13	13	608	13	13
2	2212	42	44	2041	42	44
3	1176	23	24	1076	22	23
4	262	5	5	242	5	5
5	626	12	13	617	13	13
> 5	43	1	1	31	1	1
Subtotaal	4988	96	100	4615	95	100
niet gespecificeerd	231	4		224	5	
Totaal	5219	100		4839	100	
gemiddelde duur	3 dagen			3 dagen		

De gemiddelde duur van de schorsing is drie dagen. De meeste schorsingen duren twee dagen. Incidenteel worden leerlingen voor langer dan vijf dagen geschorst.

Grafiek 4.1 Aantal schorsingen in 2008/2009 en 2009/2010 naar duur van schorsing



## 4.2 Schorsingen en verwijderingen gemeld?

Het is niet mogelijk op basis van de registratie te controleren of scholen daadwerkelijk al hun schorsingen en verwijderingen aan de inspectie melden. We kunnen wel na gaan hoeveel scholen in de onderzochte jaren voor alle of een deel van de jaren *geen* schorsingen en verwijderingen aan de inspectie hebben gemeld.

Bij de bepaling van het aantal jaren waarin meldingen ontbraken is alleen gerekend met jaren waarin de school bestond. Een school die pas in 2009/2010 startte kan dus maximaal voor één jaar geen meldingen hebben gedaan. Bij de onderstaande tabel en grafiek zijn alleen de scholen betrokken die in 2009/2010 onderwijs aanboden.

Tabel 4.2 Aantal scholen naar aantal jaren waarin zij onderwijs verzorgen versus aantal jaren waarvoor zij geen schorsingen en verwijderingen hebben doorgegeven in de periode 2005/2006 t/m 2009/2010

Aantal jaren onderwijs aangeboden	Aantal jaren waarvoor geen schorsing en verwijdering is doorgegeven						totaal
	0 jaar	1 jaar	2 jaren	3 jaren	4 jaren	5 jaren	
1 jaar actief	1	0	0	0	0	0	1
2 jaren actief	0	1	5	0	0	0	6
3 jaren actief	0	0	0	1	0	0	1
4 jaren actief	0	1	1	0	3	0	5
5 jaren actief	267	102	82	77	59	57	644
<b>totaal</b>	<b>268</b>	<b>104</b>	<b>88</b>	<b>78</b>	<b>62</b>	<b>57</b>	<b>657</b>

Grafiek 4.2 Aantal jaren waarin scholen onderwijs verzorgen versus aantal jaren waarvoor zij geen schorsingen en verwijderingen hebben doorgegeven in de periode 2005/2006 t/m 2009/2010



In de afgelopen vijf schooljaren heeft 41 procent van de vestigingen voor alle jaren waarin zij onderwijs aanboden schorsingen en verwijderingen doorgegeven aan de inspectie. In diezelfde periode heeft 10 procent van de vestigingen in geen enkel jaar dat zij onderwijs aanboden een schorsing of verwijdering gemeld.

## **Bijlage I**

### ***Werkwijze en categorisering van redenen***

#### ***Werkwijze***

Scholen melden schorsingen en verwijderingen via een elektronisch formulier aan de Inspectie van het Onderwijs. Op dit formulier geven scholen zelf aan in welke categorieën de redenen van schorsing en verwijdering vallen.

#### ***Categorisering van redenen***

Op het elektronische formulier kunnen de scholen de redenen als volgt categoriseren:

1. fysiek geweld tegen personeel
2. fysiek geweld tegen medeleerlingen
3. intimidatie/bedreigen met fysiek geweld tegen personeel
4. intimidatie/bedreigen met fysiek geweld tegen medeleerlingen
5. pesten/treiteren van medeleerlingen zodat zij zich niet veilig voelen in de school
6. wapenbezit
7. bezit en/of gebruik van drugs of alcohol
8. verbaal geweld tegen personeel
9. verbaal geweld tegen medeleerlingen
10. discriminatie/racisme tegen personeel
11. discriminatie/racisme tegen medeleerlingen
12. seksueel misbruik/seksuele intimidatie/ongewenst seksueel getint gedrag tegen personeel
13. seksueel misbruik/seksuele intimidatie/ongewenst seksueel getint gedrag tegen medeleerlingen
14. diefstal, heling
15. vernieling
16. bezit en/of gebruik van vuurwerk
17. verzuim
18. binnen de lessen door storend gedrag het leerproces belemmeren
19. fraude (bij proefwerken en examens e.d.)
20. anders, nl. ....

## Bijlage II

### Resultaten per schooljaar (2005/2006 - 2008/2009)

#### 1. Resultaten 2005/2006

Tabel 1.1 Aantal schorsingen en verwijderingen in 2005/2006

melding van:	aantal	%
Schorsing	3521	83
voornemen tot verwijdering	179	4
voornemen tot verwijdering en schorsing in afwachting van	527	13
Totaal	4227	100

Tabel 1.2 Aantal schorsingen en verwijderingen in 2005/2006 naar geslacht

melding van:	jongen			meisje		
	aantal	kolom %	rij %	aantal	kolom %	rij %
Schorsing	2607	83	74	914	85	26
voornemen tot verwijdering	141	4	79	38	3	21
voornemen tot verwijdering en schorsing in afwachting van	401	13	76	126	12	24
Totaal	3149	100	75	1078	100	25

Tabel 1.3 Frequentie van redenen bij schorsing en verwijdering in 2005/2006

Reden:	schorsing		voornemen tot verwijdering		voornemen tot verwijdering en schorsing in afwachting van		totaal	
	aantal	%	aantal	%	aantal	%	aantal	%
1. fysiek geweld tegen personeel	103	2	13	3	48	3	164	2
2. fysiek geweld tegen medeleerlingen	687	12	33	7	123	8	843	11
3. intimidatie/bedreigen met fysiek geweld tegen personeel	202	4	29	6	103	7	334	4
4. intimidatie/bedreigen met fysiek geweld tegen medeleerlingen	331	6	34	7	154	10	519	7
5. pesten/treiteren van medeleerlingen zodat zij zich niet veilig voelen in de school	249	4	25	5	102	6	376	5
6. wapenbezit	83	1	11	2	36	2	130	2
7. bezit en/of gebruik van drugs of alcohol	198	3	11	2	43	3	252	3
8. verbaal geweld tegen personeel	709	13	59	12	192	12	960	12
9. verbaal geweld tegen medeleerlingen	286	5	38	8	118	7	442	6
10. discriminatie/racisme tegen personeel	22	0	4	1	8	1	34	0
11. discriminatie/racisme tegen medeleerlingen	45	1	8	2	19	1	72	1
12. seksueel misbruik/seksuele intimidatie/ongewenst seksueel getint gedrag tegen personeel	34	1	0	0	13	1	47	1
13. seksueel misbruik/seksuele intimidatie/ongewenst seksueel getint gedrag tegen medeleerlingen	94	2	5	1	29	2	128	2
14. diefstal, heling	369	7	36	7	90	6	495	6
15. vernieling	178	3	10	2	36	2	224	3
16. bezit en/of gebruik van vuurwerk	87	2	2	0	2	0	91	1
17. verzuim	212	4	30	6	83	5	325	4
18. binnen de lessen door storend gedrag het leerproces belemmeren	751	13	67	14	203	13	1021	13
19. fraude	27	0	1	0	3	0	31	0
20. anders, nl. ....	1004	18	71	15	169	11	1244	16

NB Bij een melding wordt in een aantal gevallen meer dan één reden genoemd, waardoor de aantallen in bovenstaande tabel niet optellen tot de aantallen gemeld in eerste tabel van deze paragraaf.

## 2. Resultaten 2006/2007

Tabel 2.1 Aantal schorsingen en verwijderingen in 2006/2007

melding van:	aantal	%
Schorsing	4560	85
voornemen tot verwijdering	214	4
voornemen tot verwijdering en schorsing in afwachting van	577	11
Totaal	5351	100

Tabel 2.2 Aantal schorsingen en verwijderingen in 2006/2007 naar geslacht

melding van:	jongen			meisje		
	aantal	kolom %	rij %	aantal	kolom %	rij %
Schorsing	3438	85	75	1122	88	25
voornemen tot verwijdering	171	4	80	43	3	20
voornemen tot verwijdering en schorsing in afwachting van	461	11	80	116	9	20
Totaal	4070	100	76	1281	100	24

Tabel 2.3 Frequentie van redenen bij schorsing en verwijdering in 2006/2007

Reden:	schorsing		voornemen tot verwijdering		voornemen tot verwijdering en schorsing in afwachting van		totaal	
	aantal	%	aantal	%	aantal	%	aantal	%
1. fysiek geweld tegen personeel	139	2	11	2	39	2	189	2
2. fysiek geweld tegen medeleerlingen	1056	14	42	8	125	8	1223	13
3. intimidatie/bedreigen met fysiek geweld tegen personeel	291	4	37	7	75	5	403	4
4. intimidatie/bedreigen met fysiek geweld tegen medeleerlingen	412	6	48	9	127	8	587	6
5. pesten/treiteren van medeleerlingen zodat zij zich niet veilig voelen in de school	281	4	35	6	97	6	413	4
6. wapenbezit	76	1	11	2	29	2	116	1
7. bezit en/of gebruik van drugs of alcohol	254	3	13	2	49	3	316	3
8. verbaal geweld tegen personeel	892	12	56	10	181	11	1129	12
9. verbaal geweld tegen medeleerlingen	376	5	46	8	122	8	544	6
10. discriminatie/racisme tegen personeel	27	0	2	0	15	1	44	0
11. discriminatie/racisme tegen medeleerlingen	34	0	4	1	12	1	50	1
12. seksueel misbruik/seksuele intimidatie/ongewenst seksueel getint gedrag tegen personeel	28	0	2	0	7	0	37	0
13. seksueel misbruik/seksuele intimidatie/ongewenst seksueel getint gedrag tegen medeleerlingen	98	1	9	2	25	2	132	1
14. diefstal, heling	421	6	35	6	115	7	571	6
15. vernieling	192	3	28	5	52	3	272	3
16. bezit en/of gebruik van vuurwerk	59	1	3	1	6	0	68	1
17. verzuim	352	5	31	6	84	5	467	5
18. binnen de lessen door storend gedrag het leerproces belemmeren	930	13	63	11	192	12	1185	13
19. fraude	25	0	1	0	7	0	33	0
20. anders, nl. ....	1379	19	82	15	219	14	1680	18

NB Bij een melding wordt in een aantal gevallen meer dan één reden genoemd, waardoor de aantallen in bovenstaande tabel niet optellen tot de aantallen gemeld in eerste tabel van deze paragraaf.



### 3. Resultaten 2007/2008

Tabel 3.1 Aantal schorsingen en verwijderingen in 2007/2008

melding van:	aantal	%
Schorsing	5064	87
Voornemen tot verwijdering	172	3
Voornemen tot verwijdering en schorsing in afwachting van	569	10
Totaal	5805	100

Tabel 3.2 Aantal schorsingen en verwijderingen in 2007/2008 naar geslacht

melding van:	jongen			meisje		
	aantal	kolom %	rij %	aantal	kolom %	rij %
Schorsing	3685	87	73	1379	90	27
Voornemen tot verwijdering	144	3	84	28	2	16
Voornemen tot verwijdering en schorsing in afwachting van	438	10	77	131	8	23
Totaal	4267	100	73	1538	100	27

Tabel 3.3 Frequentie van redenen bij schorsing en verwijdering in 2007/2008

Reden:	schorsing		voornemen tot verwijdering		voornemen tot verwijdering en schorsing in afwachting van		totaal	
	aantal	%	aantal	%	aantal	%	aantal	%
1. fysiek geweld tegen personeel	136	2	6	1	44	3	186	2
2. fysiek geweld tegen medeleerlingen	1094	14	39	9	124	8	1257	13
3. intimidatie/bedreigen met fysiek geweld tegen personeel	302	4	28	7	119	8	449	4
4. intimidatie/bedreigen met fysiek geweld tegen medeleerlingen	451	6	34	8	129	8	614	6
5. pesten/treiteren van medeleerlingen zodat zij zich niet veilig voelen in de school	332	4	23	5	87	6	442	4
6. wapenbezit	95	1	10	2	31	2	136	1
7. bezit en/of gebruik van drugs of alcohol	304	4	9	2	43	3	356	4
8. verbaal geweld tegen personeel	938	12	41	10	197	13	1176	12
9. verbaal geweld tegen medeleerlingen	359	4	34	8	107	7	500	5
10. discriminatie/racisme tegen personeel	41	1	0	0	12	1	53	1
11. discriminatie/racisme tegen medeleerlingen	42	1	2	0	9	1	53	1
12. seksueel misbruik/seksuele intimidatie/ongewenst seksueel getint gedrag tegen personeel	25	0	1	0	9	1	35	0
13. seksueel misbruik/seksuele intimidatie/ongewenst seksueel getint gedrag tegen medeleerlingen	127	2	3		21	1	151	2
14. diefstal, heling	457	6	26	6	75	5	558	6
15. vernieling	255	3	14	3	49	3	318	3
16. bezit en/of gebruik van vuurwerk	120	1	4	1	9	1	133	1
17. verzuim	351	4	24	6	93	6	468	5
18. binnen de lessen door storend gedrag het leerproces belemmeren	937	12	58	14	205	13	1200	12
19. fraude	24	0	1	0	5	0	30	0
20. anders, nl. ....	1617	20	66	16	207	13	1890	19

NB Bij een melding wordt in een aantal gevallen meer dan één reden genoemd, waardoor de aantallen in bovenstaande tabel niet optellen tot de aantallen gemeld in eerste tabel van deze paragraaf.

#### 4. Resultaten 2008/2009

Uit de analyse van de gegevens over 2008/2009 blijkt dat er mogelijk sprake is van 88 dubbele meldingen. Het is onmogelijk met zekerheid vast te stellen of daadwerkelijke sprake is van dubbele meldingen. Deze meldingen zijn wel opgenomen in de tabellen en grafieken van dit rapport.

Tabel 4.1 Aantal schorsingen en verwijderingen in 2008/2009

melding van:	aantal	%
Schorsing	5219	87
Voornemen tot verwijdering	160	3
Voornemen tot verwijdering en schorsing in afwachting van	594	10
Totaal	5973	100

Tabel 4.2 Aantal schorsingen en verwijderingen in 2008/2009 naar geslacht

melding van:	jongen			meisje		
	aantal	kolom %	rij %	aantal	kolom %	rij %
Schorsing	3917	86	75	1302	90	25
Voornemen tot verwijdering	137	3	86	23	2	14
Voornemen tot verwijdering en schorsing in afwachting van	475	10	80	119	8	20
Totaal	4529	100	76	1444	100	24

Tabel 4.3 Frequentie van redenen bij schorsing en verwijdering in 2008/2009

Reden:	schorsing		voornemen tot verwijdering		voornemen tot verwijdering en schorsing in afwachting van		totaal	
	aantal	%	aantal	%	aantal	%	aantal	%
1. fysiek geweld tegen personeel	152	2	12	3	42	3	206	2
2. fysiek geweld tegen medeleerlingen	1077	14	21	5	110	7	1208	12
3. intimidatie/bedreigen met fysiek geweld tegen personeel	295	4	20	5	110	7	425	4
4. intimidatie/bedreigen met fysiek geweld tegen medeleerlingen	390	5	34	9	123	8	547	6
5. pesten/treiteren van medeleerlingen zodat zij zich niet veilig voelen in de school	266	3	25	6	76	5	367	4
6. wapenbezit	71	1	4	1	21	1	96	1
7. bezit en/of gebruik van drugs of alcohol	340	4	11	3	55	4	406	4
8. verbaal geweld tegen personeel	886	11	37	9	173	11	1096	11
9. verbaal geweld tegen medeleerlingen	323	4	28	7	95	6	446	5
10. discriminatie/racisme tegen personeel	49	1	3	1	10	1	62	1
11. discriminatie/racisme tegen medeleerlingen	25	0	3	1	8	1	36	0
12. seksueel misbruik/seksuele intimidatie/ongewenst seksueel getint gedrag tegen personeel	27	0	1	0	3	0	31	0
13. seksueel misbruik/seksuele intimidatie/ongewenst seksueel getint gedrag tegen medeleerlingen	115	1	3	1	24	2	142	1
14. diefstal, heling	466	6	43	11	84	6	593	6
15. vernieling	242	3	14	4	39	3	295	3
16. bezit en/of gebruik van vuurwerk	100	1	3	1	6	0	109	1
17. verzuim	269	3	21	5	82	5	372	4
18. binnen de lessen door storend gedrag het leerproces belemmeren	957	12	50	13	193	13	1200	12
19. fraude	30	0	4	1	8	1	42	0
20. anders, nl. ....	1740	22	53	14	249	16	2042	21

NB Bij een melding wordt in een aantal gevallen meer dan één reden genoemd, waardoor de aantallen in bovenstaande tabel niet optellen tot de aantallen gemeld in eerste tabel van deze paragraaf.