



Inspectorate of Education
Ministry of Education, Culture and Science

Rapòrt final di Inspekshon di Enseñansa – un resúmen

Kalidat di akohida di muchu Hulanda Karibense 2021 i 2022

Un foyeto pa doño, guia i profeshonal di akohida di mucha na Boneiru,
Sint Eustatius i Saba





Tokante e investigashon

E rapòrt ta deskribí e resultadonan di kalidat di akohida di mucha na Hulanda Karibense. Esaki ta e promé midimentu di parti di Inspeksion di Enseñansa di kalidat na tur 68 sitio pa akohida di mucha, akohida despues di skol i akohida di 'gastouder' na Boneiru, Sint Eustatius i Saba. Un midimentu asina yama un registrashon di dato ('bestandsopname'). A hasi e investigashonnan huntu ku e inspeksionnan lokal riba e islanan.

Datonan tokante e islanan:

Kantidat di sitio

	Bonaire	St. Eustatius	Saba
Akohida di mucha	24	5	1
Akohida despues di skol	30	3	1
Akohida di 'gastouder'	4	-	-
Total	58	8	2

Di e kasi 4000 muchanan den edat di 0-12 aña, 59% ta hasi uso di akohida di mucha.

- Akohida di mucha
- Akohida di 'gastouder'
- Akohida despues di skol
- No uso



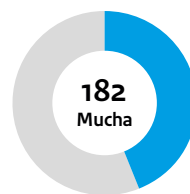
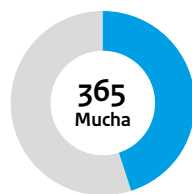
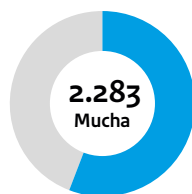
Bonaire



St. Eustatius



Saba



Kantidat di mucha pa isla ku edat entre 0 pa 4 aña ku ta hasi uso di un forma di akohida di mucha.

Kantidat di mucha pa isla ku edat entre 4 pa 12 aña ku ta hasi uso di un forma di akohida di mucha.

Esaki ta loke ku a investigá:

- E akohida di mucha ta kumpli ku e rekisitonan riba tereno di atministrashon, personal i akomodashon;
- Ta stimulá e mucha suficiente den su desaroyo;
- Ta seif i saludabel pa mucha i;
- Guia di e akohida di mucha ta enfoká riba mehorashon di kalidat.

Konklushon di e investigashon:

Mester drecha e kalidat di akohida di mucha na Hulanda Karibense pa kumpli ku e rekisitonan den e ordenansanan insular i futuro eksigensia legal den e Lei akohida di mucha BES. Mayoria sitio ta pará na komienso di un proseso pa drecha e kalidat paso pa paso.

Inspeksion di Enseñansa ta mira entusiasmo i esfuerso serka doño, guia i profesional embolbí pa alsa kalidat di akohida di mucha. Kon bo por aportá na mehorashon? Riba e siguiente páginanan bo ta wak kua elemento a evaluá komo suficiente na mayoria di e sitionan i kua hopi biaha ainda ta rekerí atenshon. Nos ta enkurashá bo pa traha huntu pa asina sigui drecha e kalidat!





Kiko ta bai bon?

- Hopi profesional ta sigui un estudio mbo na e momentunan akí. Esaki ta un desaroyo positivo, ku ta benefisiá kalidat di akohida di mucha.
- Ta logra e sitionan mayoria di biaha pa pèrkurá pa tin kara konosí dilanti di e gruponan, pero haña i mantené sufisiente personal ta un reto.
- Nos ta mira ku muchanan diariamente ta risibí kuminda saludabel na mayoria di e sitionan.
- Na kasi tur sitio nos ta positivo tokante akshon pedagógico di e profesionalnan.
- Frekuentemente tin kontakto ku mayornan.
- Nos ta mira un boluntad grandi serka doño, guia i profesional pa kontribuí pa sigui mehorá kalidat.

Kiko por drecha?

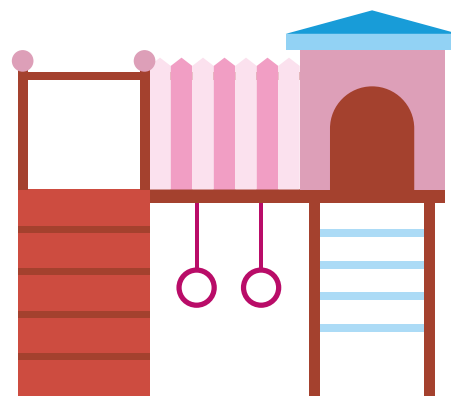
- Nos ta konstatá ku na hopi sitio tin muchu tiki espasio pa e muchanan hunga i move.
- Na muchu hopi sitio no tin Deklarashonnan tokante Kondukta (vigente). Mester drecha esaki rápidamente.
- Tambe mester tin na tur sitio un adulto ku por duna promé asistencia na mucha, na e momentunan akí na hopi sitio no ta sigui un entrenamentu di Promé Asistencia.
- Na hopi sitio ainda no a formulá un maneho di siguridat i di salú.
- Akshon edukativo di e profesionalnan tambe ta rekerí atenshon. Te ainda nos ta mira muchu poko ku ta stimulá desaroyo di e muchanan.
- E brindamentu di un oferta pa mucha den diferente área di desaroyo i monitòr desaroyo di mucha ta rekerí mehorashon.
- Hopi biaha tin un falta di traspaso di informashon tokante un mucha di e akohida di mucha pa enseñansa.
- Na hopi sitio no tin e plan pedagógico.
- E guia di e akohida di mucha por enfoká mas riba mehorashon di kalidat di akohida di mucha.

Konsehonan!

- Sigui ku loke ya ta na òrdu i loke ya a entamá kaba na bo sitio pa drecha kalidat di akohida di mucha. Sintí bo mes orguyoso di esei!
- Kada sitio a risibí dos rapòrt ku ta kontené e resultadonan di e investigashon di inspeksion. Kuminsá traha ku e resultadonan di e investigashonnan i pèrkurá pa bo sitio ta kumpli ku e rekisitonan.
- Pidi sosten kaminda esei ta nesesario.
- Siña di otro i sea dispuesto pa kompartí boso propio bon eksperensianan.
- Pa esun di mas chikitu (0-2 aña) tambe, pèrkurá pa tin variedat den e oferta (drumi, kome i bebe, hunga i desaroyá) i espasio adekuá pa esei.

Kiko mester drecha?

- Pèrkurá pa e VOG, entrenamentu di Promé Asistencia na mucha i e prinsipio di kuater wowo ta na òrdu rápidamente, pa redusí riesgo relashoná ku siguridat i salú di mucha.





Kontinuashon

Kada sitio ta haña por lo ménos dos investigashon den 2023.

1. Un investigashon di parti di inspeksion lokal.

E investigashon akí di parti di inspektornan lokal ta dirigí riba (1) eksplotashon, atministrashon, personal i akomodashon, (2) siguridad i salud. E investigashon akí ta tuma lugá sin previo aviso.



2. Un investigashon di parti di Inspeksion di Enseñansa.

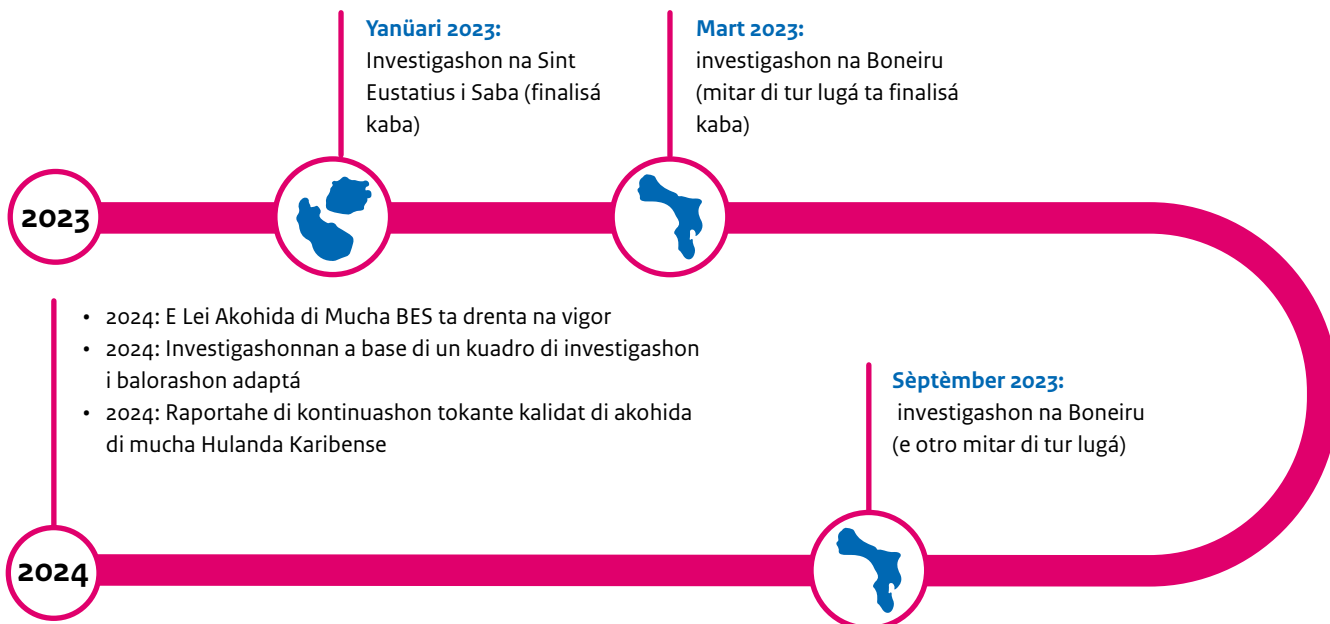
Pa loke ta trata esaki inspeksion ta analisá entre otro (1) e proseso di akohida di mucha, inkluyendo oferta, kuido di mucha, kalidat di akshon pedagógiko i edukativo i (2) e manera ku ta traha riba mehorashon di kalidat di akohida di mucha. Ta anunsiá e investigashon akí pa kada sitio di antemano.

Ámbos investigashon huntu ta produsí un bista kompleto di kalidat di e akohida di mucha pa kada sitio. Na e sitionan kaminda nos a hasi palabrashon di rekuperashon durante e registrashon di dato, nos ta investigá ku mas frekuensia si a ehikutá e puntonan di mehorashon ku a konstatá denter di e tempu palabrá.

Aki bou bo por mira e kontinuashon di e estudio den un resúmen

Den 2023: supervishon di kalidat di akohida di mucha na Boneiru, Sint Eustatius i Saba

- Investigashon sin anuncio previo i investigashon di rekuperashon di parti inspeksion lokal
- Investigashon anunsiá di antemano di parti di inspeksion di Enseñansa



Kolofon

Por baha un kopia di e publikashon aki for di e wèpsait di Inspeksion di Enseñansa.

www.onderwijsinspectie.nl

kinderopvangcn@owinsp.nl

Inspeksion di Enseñansa

Postbus 2730 | 3500 GS Utrecht

Inspeksion di Enseñansa | Mart 2023