



Inspectie van het Onderwijs
*Ministerie van Onderwijs, Cultuur en
Wetenschap*

FACTSHEET SCHORSINGEN EN VERWIJDERINGEN

2016/2017 SPECIAAL ONDERWIJS

februari 2018

1 Samenvatting

Het aantal meldingen in het schooljaar 2016/2017 wijkt nauwelijks af van het aantal in het voorafgaande schooljaar. Zowel absoluut als relatief is het aantal meldingen in het vso aanzienlijk hoger dan het in het so. In het so is sprake van een stijging. In het schooljaar 2016/2017 hebben de scholen in totaal 929 schorsingen en verwijderingen gemeld, waarvan 11 verwijderingen.

Als reden voor schorsing of verwijdering worden het meest genoemd: verbaal geweld tegen personeel, fysiek geweld tegen personeel en fysiek geweld tegen medeleerlingen.

Verreweg het grootste deel van de meldingen betreft jongens. De gemiddelde duur van een schorsing ligt tussen de 3 en 5 dagen. De gemiddelde schorsingsduur in het so ligt naar schatting hoger dan de gemiddelde schorsingsduur in het vso.

Gerelateerd aan het aantal leerlingen zijn er relatief veel meldingen met betrekking tot de leeftijdsgroepen 13 tot en met 17. Gerelateerd aan het aantal leerlingen zijn er iets vaker meldingen afkomstig uit de vier grote steden.

2 Inleiding

Deze factsheet is gebaseerd op gegevens over schorsen en verwijderen in het speciaal onderwijs zoals deze door de desbetreffende scholen bij de Inspectie van het Onderwijs zijn gemeld.

Schorsen was lange tijd een zaak tussen ouders en school. De wettelijke basis voor schorsen is vanaf 1 augustus 2014 in de wet vastgelegd¹. De inspectie ziet toe op de manier waarop de school de schorsing afhandelt. De nieuwe regels betekenen dat scholen schorsingen van langer dan één dag moeten melden aan de inspectie. In deze factsheet zijn de gegevens weergegeven over de schooljaren 2015/2016 en 2016/2017.

De feiten en cijfers in dit overzicht betreffen alleen de elektronische meldingen van schorsingen en verwijderingen die scholen via het Internet Schooldossier (ISD) bij de Inspectie van het Onderwijs hebben gedaan. Deze mogelijkheid wordt geboden sinds 1 augustus 2015.

De meldingen zijn te verdelen twee categorieën: schorsing en (voornemen) tot verwijdering. Kortheidshalve worden de meldingen van schorsingen en verwijderingen in deze factsheet verder als meldingen aangeduid.

Van een deel van de schoolbesturen heeft de inspectie in de onderzochte periode geen enkele melding ontvangen. Onbekend is of scholen onder deze besturen het middel schorsing niet gebruiken, zich beperken tot schorsingen van maximaal 1 dag, waarvoor geen meldingsplicht geldt, of zich onttrekken aan de meldingsplicht. Hierbij moet worden aangetekend dat interne schorsingen, waarbij leerlingen in een aparte ruimte binnen de school aan het werk worden gezet, buiten de wettelijke meldingsplicht vallen.

¹ art. 40a WEC

3 Trends

Het totaal aantal meldingen in het schooljaar 2016/2017 wijkt nauwelijks af van het aantal in het voorafgaande schooljaar. Zie Tabel 1. Wel is het aantal meldingen in het so relatief sterk gestegen. Ook procentueel (meldingen gedeeld door het aantal leerlingen) is er nauwelijks sprake van verandering. Dit percentage is in de onderzochte periode iets gestegen, met name in het so. Bij dit percentage moet rekening worden gehouden met de mogelijkheid dat meerdere meldingen dezelfde leerling betreffen.

Zowel absoluut als relatief is het aantal meldingen in het vso aanzienlijk hoger dan het in het so.

schooljaar	2015/16	2016/17
meldingen so	79	135
meldingen vso	836	794
meldingen totaal	915	929
leerlingen so (x1000)	30	29
leerlingen vso (x1000)	39	38
leerlingen totaal (x1000)	68	67
meldingen so /leerlingen so	0,3%	0,5%
meldingen vso /leerlingen vso	2,1%	2,1%
meldingen totaal /leerlingen totaal	1,3%	1,4%

Tabel 1. Aantallen meldingen naar onderwijssoort per schooljaar gerelateerd aan aantal leerlingen

Het aantal verwijderingen onder de meldingen is gering. In 2016/2017 ontving de inspectie melding van 11 verwijderingen van school: leerlingen waarvoor een andere onderwijsplek werd gezocht. Indien geen nieuwe plek gevonden kan worden, is verwijdering niet toegestaan. Scholen en samenwerkingsverbanden zijn wettelijk verplicht zich zodanig in te spannen dat een leerling geplaatst wordt binnen een passende onderwijsplek.

Met de invoering van passend onderwijs per 1 augustus 2014 kwam een einde aan de indeling in clusters (1, 2, 3 en 4) in het speciaal onderwijs. Het merendeel van de meldingen betreft leerlingen in het voormalig cluster 3 (zml/mg) of in het voormalig cluster 4 (gedrags- en psychiatrische problematiek). Binnen scholen voor doven, slechthorenden, blinden en slechtzienden (cluster 1 en 2) komen schorsingen maar zelden voor.

In de loop van een schooljaar neemt het aantal meldingen per maand toe. Besturen geven aan meer te investeren in de professionalisering van leraren op het gebied van een veilige leeromgeving. Dit kan het aantal schorsingen doen dalen.

Tabel 2 geeft een overzicht van de door de school opgegeven redenen bij een melding. Een school kan meerdere redenen opgeven per melding. Geweld tegen medeleerlingen, fysiek en verbaal geweld tegen personeel is licht toegenomen. Storend gedrag binnen de lessen is eveneens een belangrijke reden voor schorsing. Fysiek geweld tegen personeel en medeleerlingen is koploper.

Reden	2015/16	2016/17
1. fysiek geweld tegen personeel	24%	31%
2. fysiek geweld tegen medeleerlingen	32%	29%
3. intimidatie/bedreigen met fysiek geweld tegen personeel	16%	18%
4. intimidatie/bedreigen met fysiek geweld tegen medeleerlingen	10%	12%
5. pesten/treiteren van medeleerlingen zodat zij zich niet veilig voelen in de school	5%	4%
6. wapenbezit	3%	3%
7. bezit en/of gebruik van drugs of alcohol	5%	4%
8. verbaal geweld tegen personeel	24%	32%
9. verbaal geweld tegen medeleerlingen	9%	13%
10. discriminatie/racisme tegen personeel	1%	1%
11. discriminatie/racisme tegen medeleerlingen	1%	0%
12. seksueel misbruik/seksuele intimidatie/ongewenst seksueel getint gedrag tegen personeel	0%	1%
13. seksueel misbruik/seksuele intimidatie/ongewenst seksueel getint gedrag tegen medeleerlingen	1%	1%
14. diefstal, heling	2%	3%
15. vernieling	10%	12%
16. bezit en/of gebruik van vuurwerk	1%	2%
17. verzuim	2%	1%
18. binnen de lessen door storend gedrag het leerproces belemmeren	19%	19%
19. fraude	0%	0%
totaal*	166%	185%

* Het totaal is hoger dan 100% doordat bij een melding meerdere redenen kunnen worden genoemd.

Tabel 2. Redenen als percentages van het aantal meldingen per schooljaar

Veel van de redenen om tot schorsing over te gaan hangen samen met een specifieke leerlingproblematiek. Het uitoefenen van verbaal geweld en of dreigen met geweld komt veel voor. Bij meldingen van seksueel misbruik en seksuele intimidatie speelt steeds vaker het gebruik van sociale media een rol. Het ongevraagd posten van foto's neemt toe. Scholen nemen dan ook meer en meer maatregelen om dit gedrag uit te bannen.

Het merendeel van de meldingen betreft een jongen. Deze verdeling was vrijwel stabiel in de afgelopen twee schooljaren. Zie Tabel 3. Er zijn overigens ook meer jongens dan meisjes ingeschreven in het (voortgezet) speciaal onderwijs.

geslacht	2015/16	2016/17
jongen	87%	86%
meisje	13%	14%

Tabel 3. Meldingen naar geslacht per schooljaar, kolompercentages

Op grond van de beschikbare gegevens over de duur van een schorsing (zie Tabel 4) lijkt de schorsingsduur in het so gemiddeld langer dan in het vso. De gemiddelde schorsingsduur in het so ligt naar schatting tussen de vier en vijf dagen. In het vso ligt de gemiddelde schorsingsduur lager, namelijk tussen de drie en vier dagen.

	2015/2016		2016/2017	
	meldingen	%	meldingen	%
so				
0 / onbepaald	10	12,7%	0	0,0%
1-dag	12	15,2%	19	14,1%
2-dagen	21	26,6%	46	34,1%
3-dagen	13	16,5%	18	13,3%
4-dagen	2	2,5%	7	5,2%
5-dagen	19	24,1%	30	22,2%
6-31 dagen	2	2,5%	11	8,1%
>31 dagen	0	0,0%	4	3,0%
vso				
0 / onbepaald	75	9,0%	0	0,0%
1-dag	101	12,1%	42	5,3%
2-dagen	277	33,1%	310	39,0%
3-dagen	148	17,7%	201	25,3%
4-dagen	71	8,5%	73	9,2%
5-dagen	151	18,1%	149	18,8%
6-31 dagen	12	1,4%	17	2,1%
>31 dagen	1	0,1%	2	0,3%

Tabel 4. Meldingen naar onderwijssoort en duur, kolompercentages

De maximumtermijn voor een schorsing bedraagt vijf dagen. Een langere termijn is wettelijk niet toegestaan. De inspectie controleert de duur van de schorsing en treedt in overleg met scholen wanneer deze langer duurt dan de wettelijke termijn. In bepaalde gevallen verblijven leerlingen bij een schorsing van langer dan vijf dagen thuis of in een opvangplek in afwachting van toelating tot een nieuwe definitieve (onderwijs)plek. Formeel is er dan geen sprake van schorsing mits het onderwijs doorgaat.

Hoe langer schorsingen duren, hoe ernstiger de problematiek. Schorsingen met een maximum van vijf dagen die zich bij herhaling voordoen leiden vaker tot een verwijdering van de leerling. Het gaat in de meeste gevallen om leerlingen met ernstige gedragsproblemen of psychiatrische problemen waar niet direct een alternatieve passende onderwijsplek voor te vinden is. Scholen zijn soms ook handelingsverlegen als het gaat om geschorste leerlingen. Voorkomen moet worden dat leerlingen 'thuiszitters' worden en er een impasse ontstaat. Scholen en samenwerkingsverbanden hebben de verplichting in het kader van passend onderwijs een passende onderwijsplek te vinden. Hierbij kan o.m. gebruik worden gemaakt van de onderwijsconsulent.

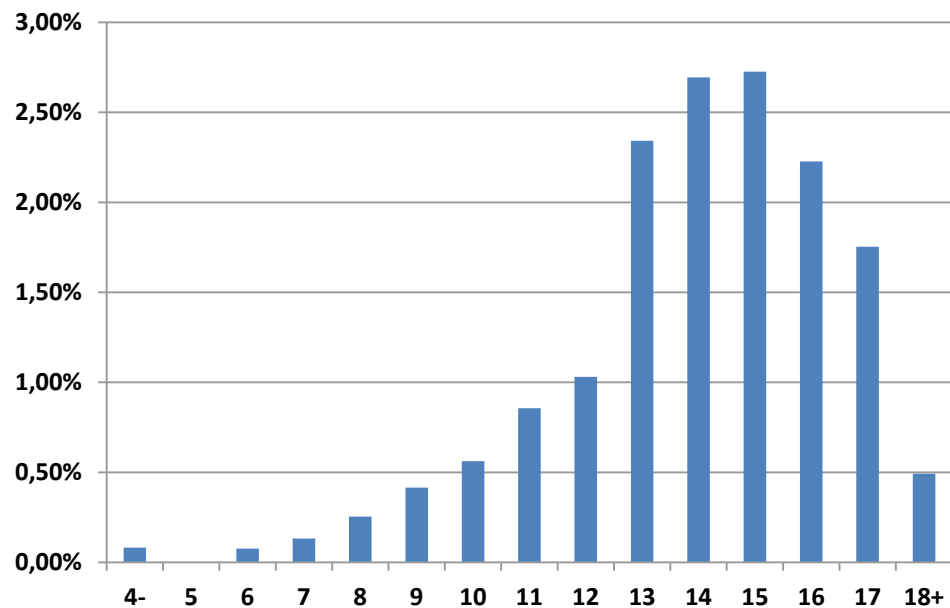
4 Achtergrondkenmerken

Veel van de meldingen hebben betrekking op leerlingen in de leeftijdsgroep 13 tot en met 17. Binnen het so vertonen de leeftijdsgroepen 10 toe en met 13, de laatste jaren van het so, duidelijk hogere aantallen. Zie Tabel 6 en Figuur 1.

leeftijd	meldingen			leerlingen (x1000)	meldingen/ leerlingen
	so	vso	totaal		
4-	0	1	1	1,2	0,08%
5	0	0	0	2,2	0,00%
6	2	0	2	2,6	0,08%
7	4	0	4	3,0	0,13%
8	9	0	9	3,5	0,25%
9	15	1	16	3,8	0,42%
10	25	0	25	4,4	0,56%
11	42	1	43	5,0	0,86%
12	23	31	54	5,2	1,03%
13	15	117	132	5,6	2,34%
14	0	171	171	6,3	2,69%
15	0	196	196	7,2	2,73%
16	0	161	161	7,2	2,23%
17	0	95	95	5,4	1,75%
18+	0	20	20	4,0	0,49%
totaal	135	794	929	67,0	1,39%

Tabel 5. Meldingen 2016/2017 naar onderwijssoort en leeftijd gerelateerd aan het aantal leerlingen

Gerelateerd aan het aantal leerlingen hebben relatief veel meldingen betrekking op leerlingen in de leeftijden 13 tot en met 17. Dit is in overeenstemming met de bevinding dat in het vso meer meldingen worden gedaan dan in het so.



Figuur 1. Aantallen meldingen 2016/2017 naar leeftijd gerelateerd aan aantal leerlingen

Gerelateerd aan het aantal leerlingen komen meldingen iets vaker voor in de vier grote steden dan erbuiten.

gemeente	G4	overig
meldingen	163	766
leerlingen (x1000)	11	56
meldingen/leerlingen	1,5%	1,4%

Tabel 6. Meldingen 2016/2017 naar G4/overig gerelateerd aan aantal leerlingen