



Inspectie van het Onderwijs
*Ministerie van Onderwijs, Cultuur en
Wetenschap*

FACTSHEET SCHORSINGEN EN VERWIJDERINGEN

2016/2017 PRIMAIR ONDERWIJS

februari 2018

1 Samenvatting

Het aantal gemelde schorsingen is in 2016/2017 licht gestegen ten opzichte van het voorafgaande schooljaar. In schooljaar 2016/2017 hebben de scholen in totaal 456 schorsingen aan de inspectie doorgegeven. Ook de gemiddelde duur van een schorsing lijkt te zijn toegenomen.

In het speciaal basisonderwijs wordt relatief meer geschorst dan in het regulier onderwijs. In de bovenbouw is het aantal schorsingen hoger dan in de onderbouw. Scholen in de vier grote steden melden vaker schorsingen dan de scholen in de overige gemeenten. Het grootste deel van de gemelde schorsingen betreft jongens.

2 Inleiding

Deze factsheet is gebaseerd op gegevens over schorsen en verwijderen in het primair onderwijs zoals deze door de desbetreffende scholen bij de Inspectie van het Onderwijs zijn gemeld.

De feiten en cijfers in dit overzicht betreffen alleen de elektronische meldingen van schorsingen die scholen via het Internet Schooldossier (ISD) bij de Inspectie van het Onderwijs hebben gedaan. Deze mogelijkheid wordt geboden sinds 1 augustus 2015.

Van de huidige registratie is bekend dat deze niet volledig is. Soms bereiken ons signalen van ouders over een schorsing langer dan een dag waarbij blijkt dat deze schorsing niet aan ons is doorgegeven. Hoe groot de mate van onderregistratie is, valt op basis van de hier gepresenteerde cijfers niet te zeggen.

3 Trends

Het aantal schorsingen in het schooljaar 2016/2017 is licht gestegen ten opzichte van het voorafgaande schooljaar. Zie Tabel 1. Procentueel (schorsingen gedeeld door het aantal leerlingen) is er nauwelijks sprake van stijging, noch in het bao, noch in het sbao. Bij dit percentage moet rekening worden gehouden met de mogelijkheid dat meerdere schorsingen dezelfde leerling betreffen. Procentueel is het aantal schorsingen in het sbao aanzienlijk hoger dan het in het bao.

schooljaar	2015/16	2016/17
schorsingen bao	336	362
schorsingen sbao	87	92
schooltype n.b.	13	2
schorsingen totaal	436	456
leerlingen bao (x1000)	1.443	1.428
leerlingen sbao (x1000)	35	34
leerlingen totaal (x1000)	1.478	1.461
schorsingen bao /leerlingen bao	0,02%	0,03%
schorsingen sbao /leerlingen sbao	0,25%	0,27%
schorsingen totaal /leerlingen totaal	0,03%	0,03%

Tabel 1. Aantallen schorsingen naar schooltype per schooljaar gerelateerd aan aantal leerlingen

Vrijwel alle schorsingen in het basisonderwijs zijn volgens de scholen het gevolg van onveilige situaties voor leerlingen en/of personeel. Het betreft volgens de melders leerlingen met grensoverschrijdend gedrag (fysiek en/of verbaal). Ook bereiken ons schorsingen die het gevolg zijn van grensoverschrijdend gedrag door ouders/verzorgers.

Het merendeel van de schorsingen betreft een jongen. Deze verdeling was vrijwel stabiel in de afgelopen twee schooljaren. Zie Tabel 3.

geslacht	2015/16	2016/17
jongen	87%	89%
meisje	13%	11%

Tabel 2. Percentages schorsingen naar geslacht per schooljaar

De duur van de gemelde schorsingen lijkt te zijn toegenomen. Zie Tabel 4. Lag de gemiddelde duur in 2015/2016 waarschijnlijk nog tussen de twee en drie dagen, in 2016/2017 lag deze tussen de drie en vier dagen.

	2015/2016		2016/2017	
	schorsingen	%	schorsingen	%
totaal		100,0%		100,0%
0 / onbepaald	10	12,7%	0	0,0%
1-dag	12	15,2%	19	14,1%
2-dagen	21	26,6%	46	34,1%
3-dagen	13	16,5%	18	13,3%
4-dagen	2	2,5%	7	5,2%
5-dagen	19	24,1%	30	22,2%
6-31 dagen	2	2,5%	11	8,1%
>31 dagen	1	0,1%	2	0,3%

Tabel 3. Schorsingen naar duur, kolompercentages

Als scholen voor primair onderwijs een leerling langer dan één dag schorsen, dan zijn zij verplicht om dit aan de Inspectie van het Onderwijs te melden. Wij vinden schorsen in het primair onderwijs een uiterste maatregel die scholen zoveel mogelijk moeten voorkomen. Schorsen is een ingrijpende maatregel, met name voor jonge leerlingen. Wij verwachten dat scholen alles doen om te voorkomen dat een leerling wordt geschorst en - wanneer het echt noodzakelijk is - een schorsing zo kort mogelijk laten duren. Een schorsing mag sowieso niet langer duren dan een week.

Inspecteurs spreken besturen en scholen erop aan als deze melden dat een leerling langer dan een week geschorst is, omdat dit wettelijk niet is toegestaan. Uit de contacten met scholen blijkt dat scholen vaak handelingsverlegen zijn ten opzichte van leerlingen met zeer lastig gedrag. Ook ontbreekt het veelal aan mogelijkheden voor crisisplaatsing via het samenwerkingsverband, waardoor leerlingen vaak onnodig lang de toegang tot onderwijs ontzegd wordt. Op grond van de beschikbare gegevens zien we dat het aantal gemelde schorsingen van langer dan vijf dagen in het schooljaar 2016/2017 is toegenomen ten opzichte van het schooljaar ervoor.

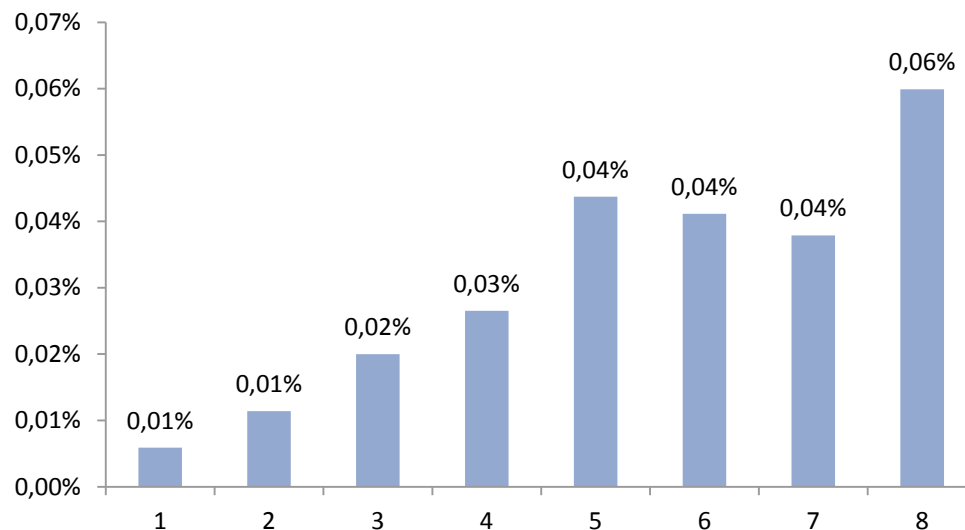
Wanneer scholen een leerling definitief willen verwijderen, moeten zij een andere school bereid vinden de leerling toe te laten. Scholen kampen soms met ouders die niet willen dat hun kind naar een andere school gaat, terwijl er wel voor een passende oplossing is gezorgd. Ook kan in een aantal situaties de samenwerking tussen scholen, besturen, samenwerkingsverbanden en leerplichtambtenaren worden verbeterd, waarbij ook onderwijsconsulenten kunnen worden betrokken.

4 Achtergrondkenmerken

leerjaar	schorsingen	leerlingen (x1000)	schorsingen/ leerlingen
1	9	152	0,01%
2	22	193	0,01%
3	38	190	0,02%
4	50	189	0,03%
5	81	185	0,04%
6	75	182	0,04%
7	70	185	0,04%
8	111	185	0,06%
Totaal	456	1.461.322	0,03%

Tabel 4. Schorsingen 2016/2017 naar leerjaar gerelateerd aan het aantal leerlingen

Gerelateerd aan het aantal leerlingen hebben relatief veel schorsingen betrekking op leerlingen op de hogere leerjaren. Het is bekend dat deze trend zich voortzet in het voortgezet onderwijs. Zie Tabel 5 en Figuur 1.



Figuur 1. Schorsingen 2016/2017 naar leerjaar gerelateerd aan aantal leerlingen

Gerelateerd aan het aantal leerlingen komen schorsingen vaker voor in de vier grote steden dan erbuiten. Zie Tabel 6. Het percentage schorsingen in de G4 is overigens gedaald ten opzichte van schooljaar 2015/2016 (toen 0,08%).

gemeente	G4	overig
schorsingen	101	355
leerlingen (x1000)	194	1.267
schorsingen/ leerlingen	0,05%	0,03%

Tabel 5. Schorsingen 2016/2017 naar G4/overig gerelateerd aan aantal leerlingen