



Inspectie van het Onderwijs
*Ministerie van Onderwijs, Cultuur en
Wetenschap*

FACTSHEET SCHORSINGEN EN VERWIJDERINGEN

2016/2017 VOORTGEZET ONDERWIJS

februari 2018

1 Samenvatting

Het aantal meldingen in het voortgezet Onderwijs is in 2016/2017 met 12 procent gedaald ten opzichte van het voorafgaande schooljaar. In het schooljaar 2016/2017 hebben de scholen in totaal 5.219 schorsingen en verwijderingen gemeld. Uitgesplitst gaat het om 4.662 schorsingen en 557 verwijderingen.

Driekwart van de meldingen betreft jongens. Gemiddeld worden leerlingen tussen de twee en drie dagen geschorst.

Als reden voor schorsing of verwijdering worden het meest genoemd: fysiek geweld tegen medeleerlingen, verbaal geweld tegen personeel en storend gedrag binnen de lessen.

Gerelateerd aan het aantal leerlingen zijn er relatief veel meldingen voor de onderwijssoorten vmbo b en praktijkonderwijs. Gerelateerd aan het aantal leerlingen zijn er relatief veel meldingen voor de leerjaren 2 en 3. Gerelateerd aan het aantal leerlingen zijn er relatief vaak meldingen afkomstig uit de vier grote steden.

2 Inleiding

Scholen voor voortgezet onderwijs zijn verplicht aan de Inspectie van het Onderwijs te melden dat zij een leerling langer dan één dag schorsen of het voornemen hebben een leerling van school te verwijderen¹. In deze factsheet zijn feiten en cijfers opgenomen over deze meldingen in de schooljaren 2012/2013 tot en met 2016/2017.

De feiten en cijfers in dit overzicht betreffen alleen de elektronische meldingen van schorsingen en verwijderingen die scholen via het Internet Schooldossier (ISD) bij de Inspectie van het Onderwijs hebben gedaan.

De meldingen zijn te verdelen in twee categorieën: schorsing en (voornemen tot) verwijdering. Korthedshalve worden de meldingen van schorsingen en verwijderingen in deze factsheet verder als meldingen aangeduid.

Op basis van de registratie is niet vast te stellen of scholen daadwerkelijk (al) hun schorsingen en verwijderingen aan de inspectie hebben gemeld. We kunnen wel nagaan hoeveel instellingen (afzonderlijke BRIN-codes) over de gehele onderzochte periode (schooljaren 2012/2013 t/m 2016/2017) geen enkele melding bij de inspectie hebben gedaan. Dit betreft 65 instellingen; 10 procent van het totaal aantal. Deze instellingen vertegenwoordigen ongeveer 5 procent van het totaal aantal leerlingen.

¹ Inrichtingsbesluit WVO, artikel 13 en 14

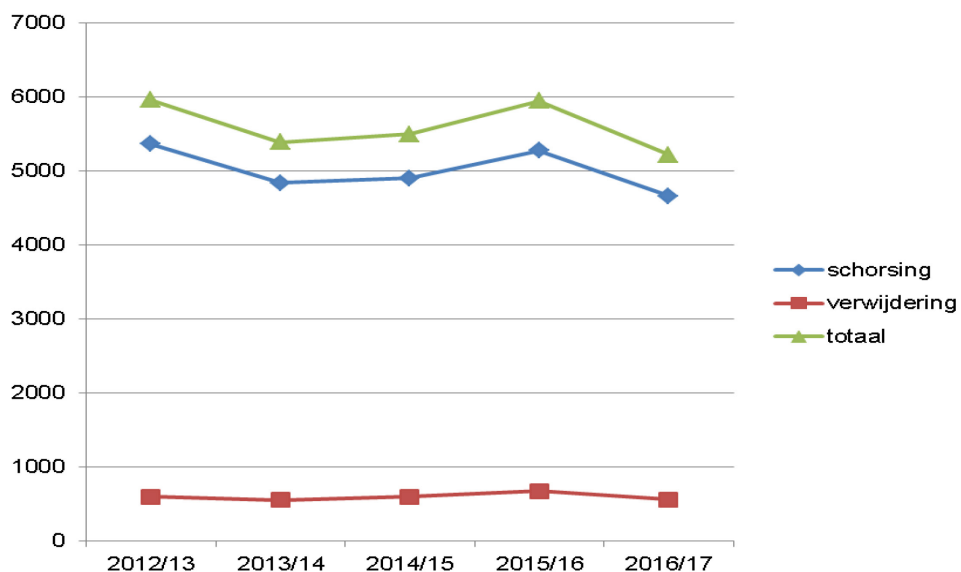
3 Trends

Het aantal meldingen is in het schooljaar 2016/2017 gedaald van 5.271 naar 4.662 (12 procent). Hiermee is aan de stijging in recente jaren een voorlopig einde gekomen. Zie Tabel 1 en Figuur 1.

schooljaar	2012/13	2013/14	2014/15	2015/16	2016/17
schorsingen	5.359	4.835	4.899	5.271	4.662
verwijderingen	596	555	594	672	557
totaal	5.955	5.390	5.493	5.943	5.219
leerlingen (x 1000)	961	974	985	995	996
schorsingen /leerlingen	0,56%	0,50%	0,50%	0,53%	0,47%
verwijderingen /leerlingen	0,06%	0,06%	0,06%	0,07%	0,06%
totaal/ leerlingen	0,62%	0,55%	0,56%	0,60%	0,52%

Tabel 1. Aantallen meldingen per schooljaar gerelateerd aan aantal leerlingen

Ook procentueel (meldingen gedeeld door het aantal leerlingen) is er in 2016/2017 sprake van een daling ten opzichte het voorafgaande jaar. Dit percentage meldingen vertoonde in eerdere jaren een wisselend beeld. Bij dit percentage moet rekening worden gehouden met de mogelijkheid dat meerdere meldingen dezelfde leerling betreffen.



Figuur 1. Aantallen meldingen per schooljaar

Ruim driekwart van de meldingen betreft een jongen. Deze verdeling was vrijwel stabiel in de afgelopen schooljaren. Zie Tabel 2.

geslacht	2012/13	2013/14	2014/15	2015/16	2016/17
jongen	77%	77%	76%	76%	77%
meisje	23%	23%	24%	24%	23%

Tabel 2. Meldingen naar geslacht per schooljaar, kolompercentages

De gemiddelde duur van een schorsing ligt tussen de twee en drie dagen. Zie Tabel 3.

duur	2012/13	2013/14	2014/15	2015/16	2016/17
1 dag	14%	14%	12%	10%	15%
2 dagen	45%	46%	45%	45%	40%
3 dagen	21%	21%	23%	24%	23%
4 dagen	6%	4%	4%	5%	5%
5 dagen	13%	14%	14%	14%	15%
> 5 dagen	1%	1%	1%	1%	2%

Tabel 3. Meldingen naar duur per schooljaar, kolompercentages

Incidenteel worden leerlingen voor langer dan vijf dagen geschorst. In voorkomende gevallen neemt de inspectie contact op met de school en wordt de school gewezen op het feit dat schorsingen langer dan vijf dagen wettelijk niet zijn toegestaan.

Fysiek geweld tegen medeleerlingen, verbaal geweld tegen personeel en storend gedrag binnen de lessen zijn het meest genoemd als redenen voor een schorsing of verwijdering. De redenen als percentages van het aantal meldingen vertonen weinig fluctuatie in de onderzochte periode. Bij fysiek geweld tegen medeleerlingen (2.) is een (relatieve) stijging zichtbaar in 2016/2017. Zie Tabel 4.

Reden	2012/13	2013/14	2014/15	2015/16	2016/17
1. fysiek geweld tegen personeel	3%	3%	4%	3%	3%
2. fysiek geweld tegen medeleerlingen	24%	25%	24%	25%	28%
3. intimidatie/bedreigen met fysiek geweld tegen personeel	6%	6%	6%	6%	6%
4. intimidatie/bedreigen met fysiek geweld tegen medeleerlingen	9%	9%	10%	9%	11%
5. pesten/treiteren van medeleerlingen zodat zij zich niet veilig voelen in de school	6%	6%	6%	6%	8%
6. wapenbezit	3%	2%	3%	3%	3%
7. bezit en/of gebruik van drugs of alcohol	6%	6%	6%	6%	6%
8. verbaal geweld tegen personeel	17%	19%	16%	16%	17%
9. verbaal geweld tegen medeleerlingen	6%	8%	7%	6%	8%
10. discriminatie/racisme tegen personeel	0%	0%	0%	0%	0%
11. discriminatie/racisme tegen medeleerlingen	0%	0%	0%	0%	0%
12. seksueel misbruik/seksuele intimidatie/ongewenst seksueel getint gedrag tegen personeel	0%	0%	0%	0%	0%
13. seksueel misbruik/seksuele intimidatie/ongewenst seksueel getint gedrag tegen medeleerlingen	3%	3%	3%	3%	2%
14. diefstal, heling	9%	8%	7%	7%	6%
15. vernieling	3%	3%	4%	4%	5%
16. bezit en/of gebruik van vuurwerk	2%	2%	1%	1%	2%
17. verzuim	5%	5%	3%	3%	5%
18. binnen de lessen door storend gedrag het leerproces belemmeren	15%	17%	15%	16%	15%
19. fraude	2%	2%	1%	1%	0%
20. anders, namelijk.	32%	31%	27%	27%	29%
Totaal*	150%	153%	145%	145%	152%

* Het totaal is hoger dan 100% doordat bij een melding meerdere redenen kunnen worden genoemd.

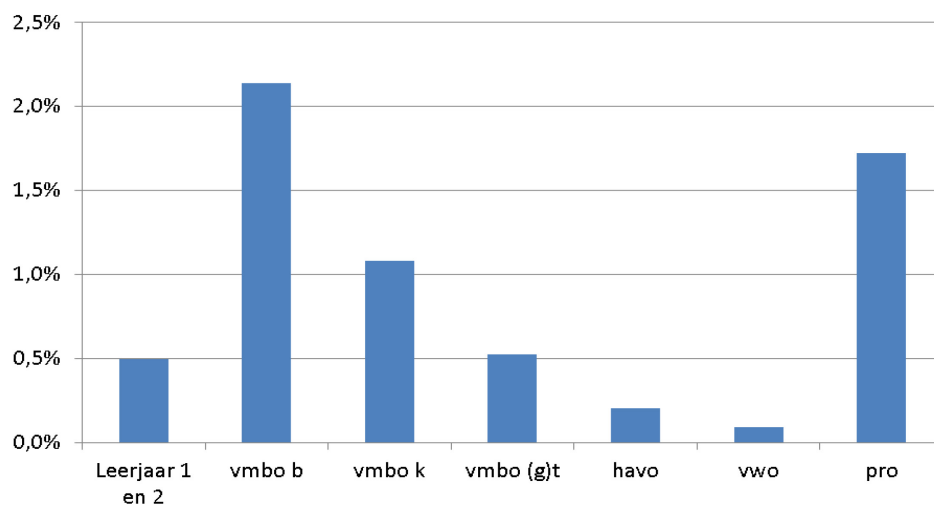
Tabel 4. Redenen als percentages van het aantal meldingen per schooljaar

4 Achtergrondkenmerken

onderwijs	leerjaar 1/2	vanaf leerjaar 3					
		vmbo b	vmbo k	vmbo gt	havo	vwo	pro
meldingen	2.027	911	660	608	329	158	515
leerlingen (x1000)	406	424	610	116	164	171	30
meldingen/leerlingen	0,5%	2,1%	1,1%	0,5%	0,2%	0,1%	1,7%

Tabel 5. Aantallen meldingen 2016/2017 naar onderwijssoort

Gerelateerd aan het aantal leerlingen hebben relatief veel meldingen betrekking op het vmbo b of op het praktijkonderwijs. Zie Tabel 5 en Figuur 2.

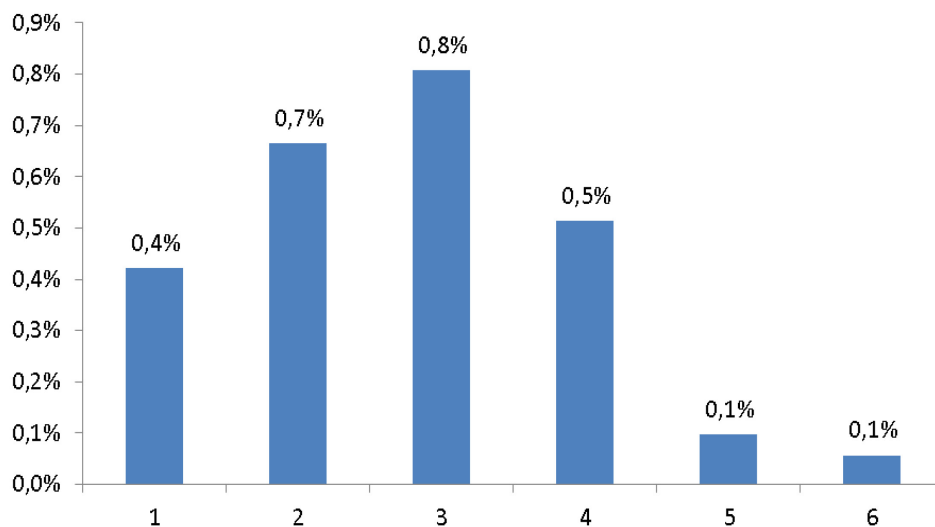


Figuur 2. Aantallen meldingen 2016/2017 naar onderwijssoort gerelateerd aan aantal leerlingen

leerjaar	1	2	3	4	5	6
meldingen	878	1386	1.690	1.141	100	23
leerlingen (x1000)	209	209	210	223	104	41
meldingen/ leerlingen	0,4%	0,7%	0,8%	0,5%	0,1%	0,1%

Tabel 6. Aantallen meldingen 2016/2017 naar leerjaar gerelateerd aan het aantal leerlingen

Gerelateerd aan het aantal leerlingen hebben relatief veel meldingen betrekking op leerlingen in leerjaar 2 of leerjaar 3. In leerjaar 5 en 6 is het aantal meldingen (absoluut en relatief) het laagst. Zie Tabel 6 en Figuur 3.



Figuur 3. Aantallen meldingen 2016/2017 naar leerjaar gerelateerd aan het aantal leerlingen

Gerelateerd aan het aantal leerlingen hebben relatief veel meldingen betrekking op leerlingen in de vier grote steden. Zie Tabel 7.

gemeente	G4	overig
meldingen	1.427	3.792
leerlingen (x1000)	111	882
meldingen/ leerlingen	1,3%	0,4%

Tabel 7. Aantallen meldingen 2016/2017 naar G4/overig gerelateerd aan aantal leerlingen