



## **Instroom en Inschrijvingen**

<a href="#">Meer instroom van studenten in de sector Techniek .....</a>	<a href="#">2</a>
<a href="#">Veel instroom in ontwerp-opleidingen .....</a>	<a href="#">3</a>
<a href="#">Meer havisten en minder mbo'ers in hbo-bacheloropleidingen .....</a>	<a href="#">5</a>
<a href="#">Groeiende instroom in wo-masters .....</a>	<a href="#">6</a>
<a href="#">Inschrijvingen nemen toe .....</a>	<a href="#">7</a>

Bij 'instroom' gaat het over de studenten die voor het eerst aan een bekostigde opleiding in het hoger onderwijs beginnen. Daarbij kunnen we een onderscheid maken tussen 'directe' instroom en 'indirecte' instroom. Met de term directe instroom duiden we studenten aan die voor het eerst in het hoger onderwijs staan ingeschreven. Indirect instromende studenten is een aanduiding voor de groep die al eerder in het hoger onderwijs stond ingeschreven, maar zich nu voor het eerst heeft ingeschreven voor een studie in de sector Techniek.

We laten niet alleen de *instroom* zien (nieuwe studenten), maar geven ook inzicht in de *inschrijvingen* in de bekostigde opleidingen. Dit zijn alle studenten in alle jaren van een opleiding.

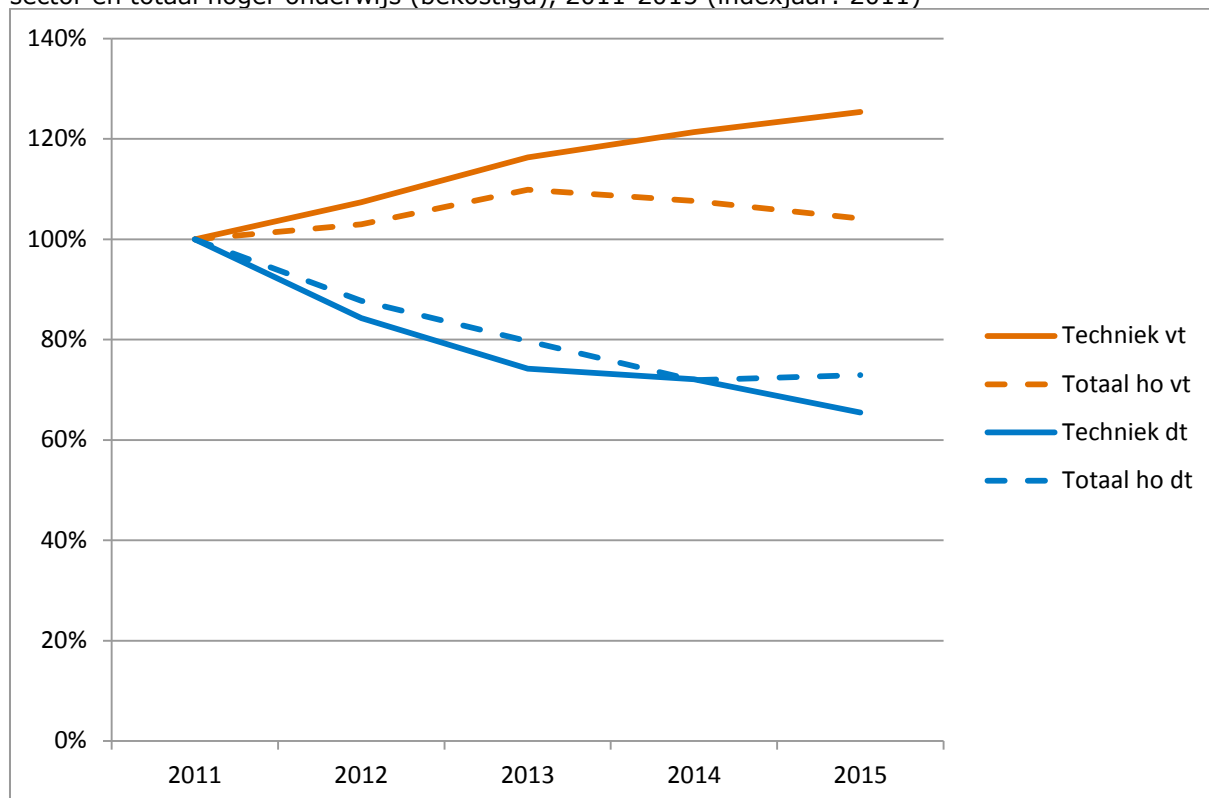
## Meer instroom van studenten in de sector Techniek

Het aantal voltijdstudenten dat instroomt en nog niet eerder in het hoger onderwijs ingeschreven stond (directe instroom), is de laatste vijf jaar toegenomen in de sector Techniek. De groei is tussen 2011 en 2015 meer dan 20 procent geweest. Dat percentage ligt boven het groeipercentage in het totale hoger onderwijs.

We hebben de instroomcijfers uitgesplitst naar voltijd- en deeltijdopleidingen. Dan zien we dat de groei van het aantal voltijdstudenten in de sector Techniek sterker is dan in het totale hoger onderwijs. Bij de voltijdvariant nam de instroom ook toe vanaf 2011. Na 2013 daalde de instroom weer en kwam in 2015 bijna uit op het niveau van 2011. Die stijging en daling is weergegeven met de onderbroken oranje lijn in figuur 2.1.

Het aantal deeltijdstudenten dat jaarlijks instroomt in technische opleidingen, neemt daarentegen steeds verder af. Dit zien we niet alleen bij de sector Techniek maar ook in het totale hoger onderwijs (zie figuur 2.1).

Figuur 2.1: Sector Techniek: geïndexeerd percentage directe instroom, naar voltijd en deeltijd, in sector en totaal hoger onderwijs (bekostigd), 2011-2015 (indexjaar: 2011)

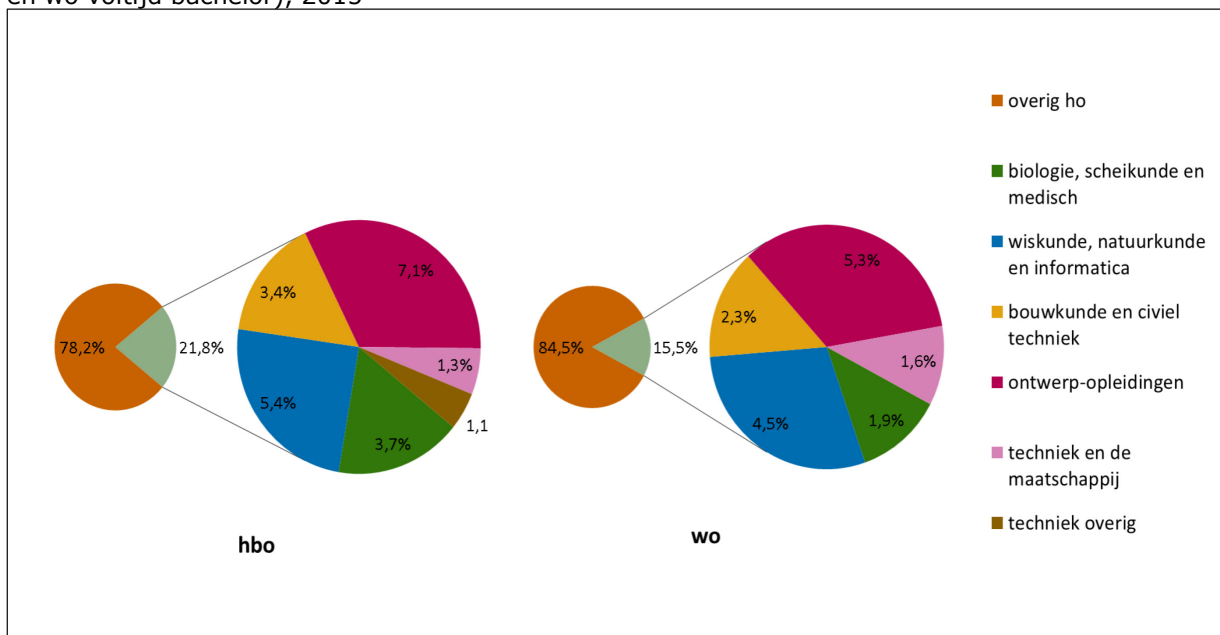


Bron: 1cijferHO, DUO; bewerkingen Inspectie van het Onderwijs, 2016

## Veel instroom in ontwerp-opleidingen

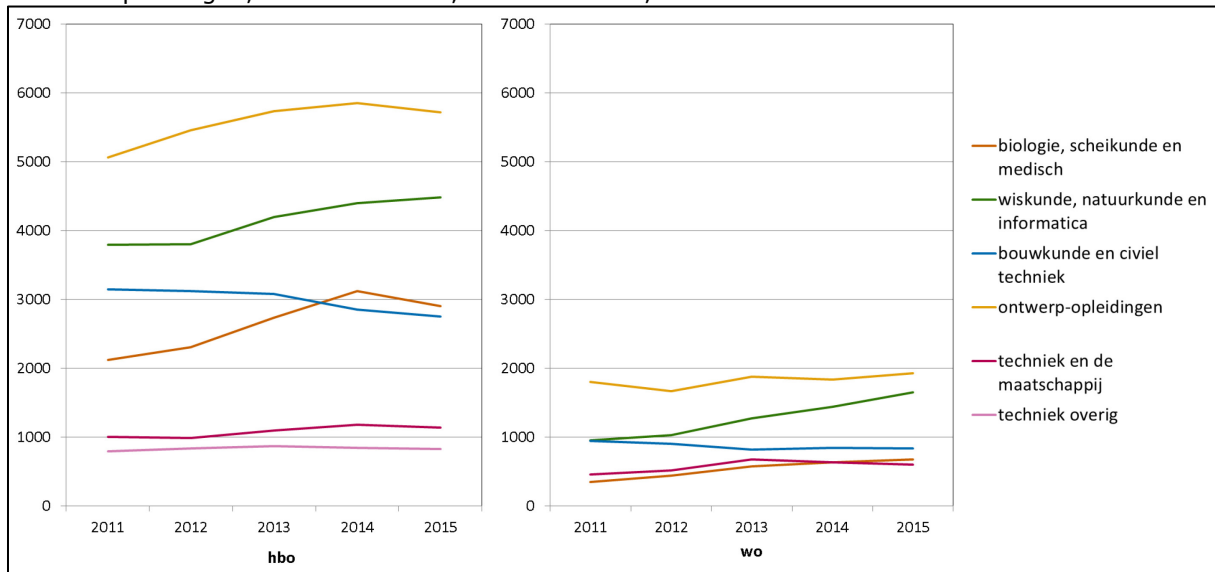
Binnen de technische opleidingen kiezen de meeste nieuwe bachelorstudenten voor een ontwerp opleiding. Ook kiezen veel studenten voor een opleiding in de subsector wiskunde, natuurkunde en informatica (zie figuur 2.2) . De instroom groeit de laatste jaren ook sterk in deze subsectoren. Dat is goed te zien in figuur 2.3. Deze groei geldt voor zowel hbo- als wo-bacheloropleidingen, ongeacht of deze voltijd of deeltijd zijn. Het aantal studenten dat instroomt in bouwkunde en civiele techniek neemt al jaren licht af. Dit is de enige subsector waar een dergelijke daling te zien is (zie figuur 2.3).

Figuur 2.2: Sector Techniek: directe instroom in bekostigde voltijd hbo en wo bacheloropleidingen, sector en subsectoren als percentage van het totale hoger onderwijs (respectievelijk bekostigd hbo en wo voltijd bachelor), 2015



Bron: 1cijferHO, DUO; bewerkingen Inspectie van het Onderwijs, 2016

Figuur 2.3: Sector Techniek: aantal direct instromende studenten in bekostigde bacheloropleidingen, naar hbo en wo, in subsectoren, 2011-2015



Bron: 1cijferHO,DUO; bewerkingen Inspectie van het Onderwijs, 2016

Er zijn nagenoeg geen studenten die instromen in een hbo-masteropleiding in de sector Techniek, ongeacht of dit voltijd- of deeltijdopleidingen zijn. Dit geldt ook voor wo-masters die in deeltijd worden aangeboden.

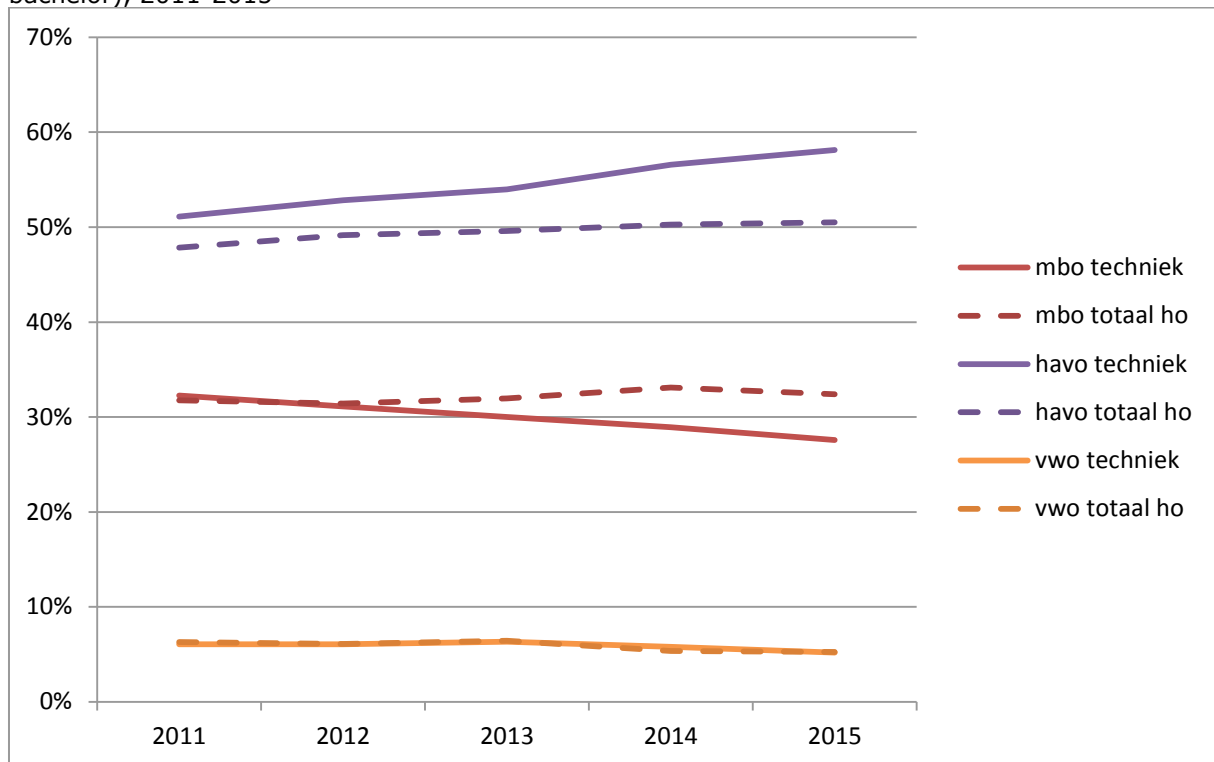
Voor de wo-masters die in voltijd worden aangeboden, zien we juist een stijging van het aantal instromende studenten in de afgelopen vijf jaar. Dit zien we het sterkst bij de ontwerpopleidingen en opleidingen bouwkunde en civiele techniek. Dit is opvallend omdat in deze laatste subsector het totaal aantal inschrijvingen afneemt.

## Meer havisten en minder mbo'ers in hbo-bacheloropleidingen

De instroom van studenten met een havo-vooropleiding in hbo-bacheloropleidingen in de techniek is relatief hoger dan in het totale hoger onderwijs. Die instroom stijgt bovendien. Dat is in onderstaande figuur (2.4) weergegeven. De toename van instromende havisten in de sector techniek geldt niet alleen procentueel maar ook in absolute aantallen.

Voor de instroom van studenten die een hbo-bachelor gaan volgen met een mbo-vooropleiding, geldt het tegenovergestelde. De instroom van mbo'ers in de sector Techniek is lager dan in het totale hbo bachelor onderwijs en neemt in de loop van de jaren ook iets af. Ook het absolute aantal mbo'ers in de sector Techniek neemt sinds 2013 af.

Figuur 2.4: Sector Techniek: percentage directe instroom in bekostigde hbo-bacheloropleidingen, naar mbo-, havo- en vwo-vooropleiding, in sector en totaal hoger onderwijs (bekostigd hbo bachelor), 2011-2015



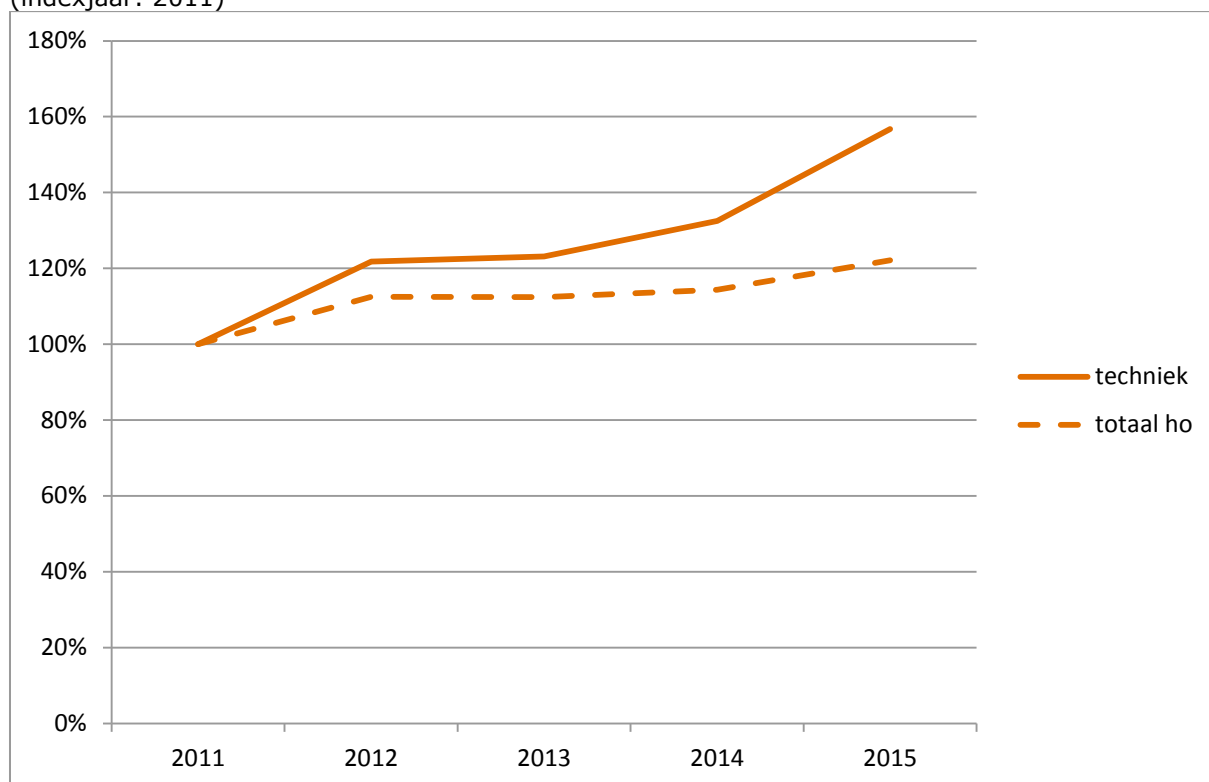
Bron: 1cijferHO, DUO; bewerkingen Inspectie van het Onderwijs, 2016

In hbo-bachelor(voltijd)opleidingen op het vlak van biologie, scheikunde en medisch stromen veel havisten in en juist weinig studenten met een mbo-diploma. Respectievelijk 76 en 12 procent. Deze verhouding wijkt af van de gemiddelde (voltijd) hbo-bacheloropleiding in de sector Techniek, waar 60 procent van alle instromende studenten een havo-vooropleiding heeft en ruim 25 procent een mbo-achtergrond.

## Groeiende instroom in wo-masters

In de voltijdse wo-masteropleidingen stromen sinds 2013 steeds meer studenten in. Vanaf 2014 stijgt deze instroom ook een stuk sterker dan in het totale hoger onderwijs, zoals te zien is in de figuur 2.5.

Figuur 2.5: Sector Techniek: geïndexeerd percentage instroom in bekostigde voltijd wo-masteropleidingen, naar sector en totaal hoger onderwijs (bekostigd voltijd wo master), 2011-2015 (indexjaar: 2011)



Bron: 1cijferHO, DUO; bewerkingen Inspectie van het Onderwijs, 2016

In de wo-bacheloropleidingen in de sector Techniek stromen 10 procent meer vwo'ers in dan in een gemiddelde wo-bacheloropleiding in het hoger onderwijs. 90 procent van de studenten die instromen in een technische wo-bachelor heeft een vwo-opleiding.

## **Inschrijvingen nemen toe**

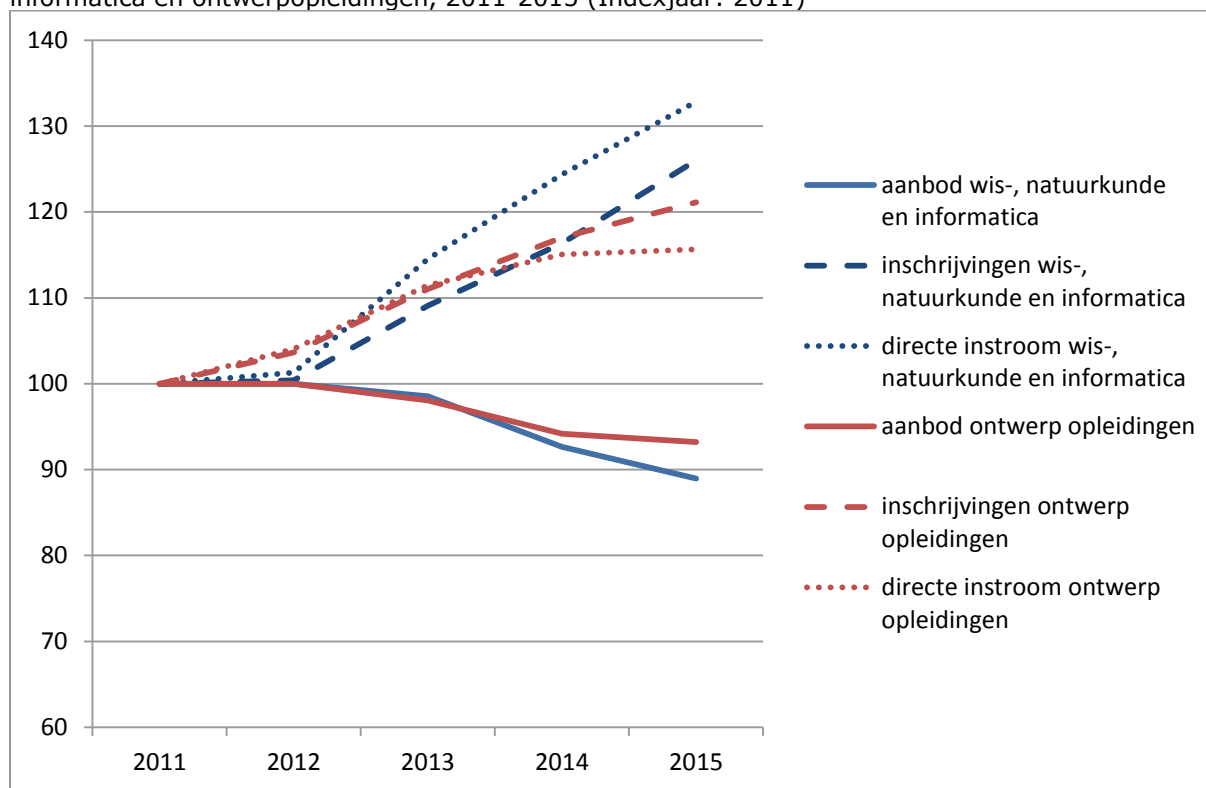
Het totaal aantal ingeschreven studenten in technische opleidingen stijgt. Dat komt mede door de toegenomen instroom, zowel absoluut als relatief. Zo stonden er in 2015 35.000 meer studenten ingeschreven dan in 2005. Alleen in de subsector bouwkunde en civiele techniek neemt het aantal studenten licht af.

In 2015 staat ruim 30 procent van alle studenten van de sector ingeschreven bij een ontwerp-opleiding. Deze subsector omvat maar 20 procent van alle opleidingen uit de sector Techniek. Bij de subsector wiskunde, natuurkunde en informatica is het andersom. Deze subsector omvat ongeveer 25 procent van het aantal studenten en ruim 30 procent van het totaal aantal opleidingen uit de sector. In de andere vier subsectoren komt het percentage studenten overeen met het percentage opleidingen uit de sector. In de subsector ontwerpopleidingen zijn er daarmee gemiddeld meer studenten per opleiding en in de subsector wiskunde, natuurkunde en informatica juist minder studenten per opleiding dan bij de andere subsectoren uit de sector Techniek.

Zoals in figuur 2.6 is te zien, is bij de subsector wiskunde, natuurkunde en informatica en bij de subsector met ontwerp-opleidingen de instroom in de laatste vijf jaar gestegen. Ook het aantal inschrijvingen is gestegen. Het aanbod aan opleidingen in beide subsectoren is afgenomen.

Voor de ontwerp-opleidingen betekent dit dat het gemiddelde aantal studenten per opleiding, dat al hoger was dan in andere subsectoren, over de afgelopen vijf jaar verder is toegenomen. In de subsector wiskunde, natuurkunde en informatica was het aantal studenten per opleiding minder dan bij de andere sectoren. De verhouding van het aantal studenten per opleiding gaat hiermee richting de verhouding van het aantal studenten per opleiding bij de andere subsectoren.

Figuur 2.6: Sector Techniek: geïndexeerd percentage aanbod (van opleidingen met tenminste 1 hoofdinschrijving), inschrijvingen en directe instroom naar subsectoren wiskunde, natuurkunde en informatica en ontwerpopleidingen, 2011-2015 (Indexjaar: 2011)



Bron: 1cijferHO, DUO; bewerkingen Inspectie van het Onderwijs, 2016

**Meer weten:** Voor verdere informatie over de subsectoren in de sector Techniek zie de factsheet over de subsectoren. Voor meer informatie over de indicatoren in de sector, zie de factsheets per indicator.



## Sectorbeeld Techniek

Deze factsheet is onderdeel van het sectorbeeld Techniek. Het sectorbeeld bestaat uit een set van factsheets. Er zijn elf factsheets over de indicatoren; voor elke indicator één. En voor de subsectoren is er een factsheet.

Het sectorbeeld Techniek geeft de belangrijkste ontwikkelingen en de stand van zaken weer binnen alle opleidingen in deze sector. Dan kunt u denken aan opleidingen zoals biologie, wiskunde en bouwkunde, maar ook aan communicatie en multimediasdesign, technische bedrijfskunde en geodesie.

Een sectorbeeld geeft geen oordelen over de sector die voortvloeien uit het toezicht door de inspectie, maar is bedoeld om feitelijk (/neutraal) te informeren over de stand van zaken bij de opleidingen in deze sector. U kunt lezen over groepen van opleidingen of over specifieke indicatoren per opleidingsgroep. Voor elke subsector en indicator hebben wij voor u de belangrijkste ontwikkelingen en stand van zaken in beeld gebracht.

U leest het sectorbeeld als een naslagwerk. Het is niet volgens de traditionele rapportagewijze opgebouwd met de structuur: vraagstelling, onderzoeksbevindingen, conclusie. Dit betekent dat het sectorbeeld niet van voor naar achter gelezen hoeft te worden, maar dat u delen onafhankelijk van elkaar kunt lezen. Het sectorbeeld bestaat uit losse factsheets, zodat u gemakkelijk selecteert wat u interessant vindt om te lezen.

Het sectorbeeld zoals dat nu in factsheets voor u ligt, is een nieuwe vorm van presentatie van feiten, ontwikkelingen en trends. Een nieuw product van de inspectie volgens een formule die in ontwikkeling is. Met elk volgend sectorbeeld raakt deze opzet verder ontwikkeld en biedt het de geïnteresseerde lezer meer toegevoegde waarde.

De inspectie is benieuwd wat u vindt van de vorm en presentatie van het sectorbeeld. We nodigen u van harte uit uw reactie met ons te delen.