



Inspectie van het Onderwijs
*Ministerie van Onderwijs, Cultuur en
Wetenschap*

FACTSHEET SCHORSINGEN IN HET (VOORTGEZET) SPECIAAL ONDERWIJS

ELEKTRONISCHE MELDINGEN OVER DE SCHOOLJAREN 2014-
2015 EN 2015-2016

Inleiding

Voor het tweede jaar zijn de gegevens over schorsen en verwijderen in het speciaal onderwijs zoals deze door de scholen bij de inspectie gemeld zijn verwerkt in een 'factsheet speciaal onderwijs'. Daar waar mogelijk zijn vergelijkingen getrokken tussen het schooljaar 2014-2015 en 2015-2016.

Wettelijke basis voor schorsen en de uitvoering

De wettelijke basis voor schorsen is nog vrij nieuw in het speciaal onderwijs en pas vanaf 1 augustus 2014 in de wet vastgelegd (art. 40a WEC). Schorsen was een lange tijd een zaak tussen ouders en school. Nu ziet de onderwijsinspectie toe op de manier waarop de school de schorsing afhandelt. De nieuwe regels betekenen dat scholen schorsingen van langer dan één dag moeten melden aan de inspectie. Het maximum staat op vijf dagen. Dat kunnen zij vanaf het schooljaar 2014/2015 doen via het Internet Schooldossier (ISD). In deze factsheet zijn de feiten en cijfers weergegeven over de schooljaren 2014 - 2015 en 2015 -2016.

Wegvallen van de clusters

Met de invoering van het passend onderwijs per 1 augustus 2014 kwam ook een einde aan de indeling in clusters (1, 2, 3 en 4) in het speciaal onderwijs. Het merendeel van de meldingen betreft (beperkt) leerlingen in het voormalig cluster 3 (zml/mg) maar vooral cluster 4 (gedrags- en psychiatrische problematiek). Binnen scholen voor doven, slechthorenden, blinden en slechtzienden (cluster 1 en 2) komen schorsingen maar beperkt voor.

Meldingsplicht

Het is bij de inspectie bekend dat door 60 schoolbesturen de afgelopen jaren nooit een schorsingsmelding is gedaan. Onbekend is of deze scholen het middel schorsing niet gebruiken, zich onttrekken aan de meldingsplicht of dat ze zich beperken tot schorsingen van maximaal 1 dag waarvoor geen meldingsplicht geldt. Ook interne schorsingen, waarbij leerlingen in een aparte ruimte in school aan het werk zijn gezet, vallen buiten de wettelijke meldingsplicht.

ISD (Internet Schooldossier)

Scholen melden schorsingen aan via het ISD. De gegevens in deze factsheet zijn ontleend aan het ISD (Elektronisch Schooldossier). Via dit systeem hebben de scholen de mogelijkheid schorsingen te melden. De gegevens in deze factsheet betreffen uitsluitend de meldingen die via dit systeem zijn gedaan.

Duur van de schorsingen

De maximumtermijn voor een schorsing bedraagt 5 dagen. Een langere termijn is wettelijk niet toegestaan. De inspectie controleert de duur van de schorsing en treedt in overleg met scholen wanneer deze langer duurt dan de wettelijke termijn. In bepaalde gevallen zijn leerlingen bij een langere schorsing dan 5 dagen geplaatst in een crisisvoorziening in afwachting van toelating voor een definitieve nieuwe (onderwijs)plek, formeel is er dan geen sprake van schorsing mits het onderwijs doorgaat.

Hoe langer schorsingen duren hoe ernstiger de problematiek. Schorsingen met een maximum van 5 dagen en die zich bij herhaling voordoen leiden vaker tot een verwijdering. Het betreft in de regel leerlingen met ernstige gedragsproblemen of psychiatrische problemen waar geen passende onderwijsplek voor te vinden is. Voorkomen moet worden dat leerlingen 'thuiszitters' worden en er een impasse

ontstaat. Scholen en samenwerkingsverbanden hebben de verplichting in het kader van passend onderwijs een passende onderwijsplek te vinden.

Verwijderingen

Het afgelopen jaar kreeg de Inspectie van het Onderwijs melding over 14 leerlingen die verwijderd werden van school en waarvoor een andere onderwijsplek werd gezocht. Indien geen nieuwe plek gevonden kan worden is verwijdering niet toegestaan.

In *-tabel 1-* is het verloop van aantal schorsingen over de schooljaren 2014-2015 en 2015-2016 weergegeven. Uit de cijfers blijkt dat het aantal schorsingen over het schooljaar 2015-2016 vrijwel gelijk is gebleven.

Tabel 1 aantal schorsingen en verwijderingen per schooljaar

2014-2015	2015-2016
895*)	905

*) Dit aantal is inclusief 212 nagekomen schorsingsmeldingen van een schoolbestuur met ontbrekende gegevens over het schooljaar 2014-2015. In de factsheet van vorig jaar was nog een totaal aantal schorsingen gemeld van 683.

Bij schorsingen zie we landelijk dat het aantal schorsingsmeldingen toeneemt naarmate het schooljaar vordert. Mogelijk speelt ook een rol dat sancties minder indruk maken op de leerlingen. Besturen geven aan meer te investeren in de professionalisering van leraren op het gebied van een veilige leeromgeving. Een betere omgang met deze leerlingen kan het aantal schorsingen doen dalen.

Tabel 2: schorsingen en verwijderingen naar schoolsoort

onderwijssoort	2014-2015	2015-2016
SO	79	68
VSO	816	837
totaal	895	905

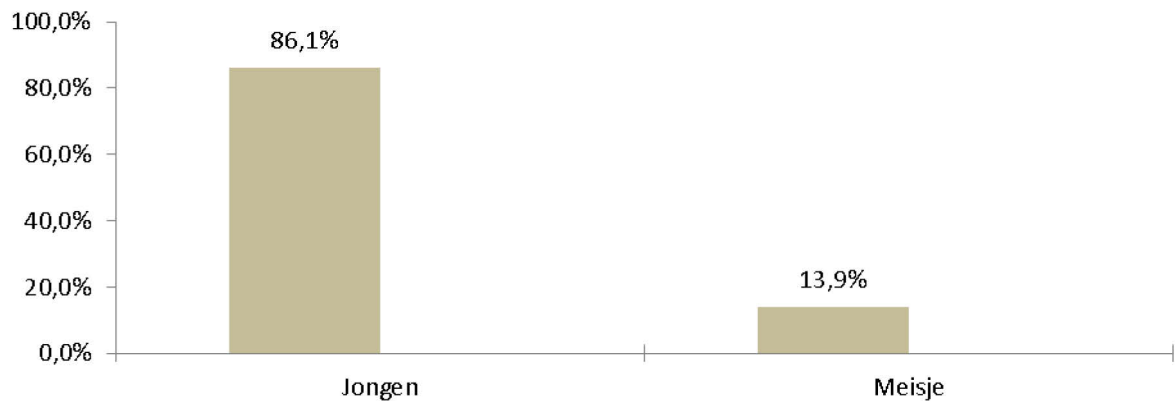
In *-tabel 2-* is een daling van het aantal schorsingen te zien in het so en een lichte toename in het voortgezet speciaal onderwijs (vso).

Tabel 3 % schorsingen SO 2014-2015/2015-2016 naar jongen/meisje

geslacht	2014-2015	2015-2016
Jongen	85.5%	86.5%
Meisje	14.5%	13.5%

Dat meer jongens geschorst worden dan meisjes is een bekend gegeven. Er zijn immers veel meer jongens dan meisjes in het (voortgezet) speciaal onderwijs ingeschreven (zie staat van het onderwijs).

% schorsingen SO 2014-2015/2015-2016 naar jongen/meisje



Tabel 4: % redenen van schorsing en verwijdering ten opzichte van totaal aantal redenen (er kan meer dan 1 reden voor een schorsing zijn)

redenen	2014-2015	2015-2016
aantal redenen totaal	1402	1549
andere reden dan onderstaand	8.7%	18.7%
fysiek geweld tegen medeleerlingen	15.0%	15.4%
verbaal geweld tegen personeel	16.5%	13.0%
fysiek geweld tegen personeel	13.0%	11.4%
binnen de lessen door storend gedrag het leerproces belemmeren	9.0%	9.9%
intimidatie/bedreigen met fysiek geweld tegen personeel	8.5%	7.9%
verbaal geweld tegen medeleerlingen	6.9%	4.6%
intimidatie/bedreigen met fysiek geweld tegen medeleerlingen	5.1%	5.1%
vernieling	5.5%	4.8%
bezit en/of gebruik van drugs of alcohol	3.1%	2.9%
pesten/treiteren van medeleerlingen	2.6%	1.1%
wapenbezit	1.6%	1.3%
diefstal, helling	1.2%	1.0%
verzuim	0.9%	0.8%
seksueel misbruik/seksuele intimidatie /ongewenst seksueel getint gedrag tegen medeleerlingen	0.9%	0.4%
discriminatie/racisme tegen personeel	0.6%	0.5%
bezit en/of gebruik van vuurwerk	0.3%	0.5%

discriminatie/racisme tegen medeleerlingen	0.4%	0.3%
seksueel misbruik/seksuele intimidatie/ongewenst seksueel getint gedrag tegen personeel	0.3%	0.3%

In *tabel 4* is een overzicht opgenomen van de door de school opgegeven redenen voor schorsing. Een school kan meerdere redenen hebben opgegeven voor een schorsing. Veel van de redenen om tot schorsing over te gaan hangen samen met de specifieke leerling problematiek. Het uitoefenen en of dreigen met geweld is veelvoorkomend. Geweld tegen medeleerlingen, fysiek en verbaal geweld tegen personeel (licht afgenomen) en storend gedrag binnen de lessen worden het meest genoemd als reden voor schorsing. Opvallend is de stijging van 'andere redenen'. De inspectie gaat onderzoeken wat de 'andere redenen' zijn. Het fysiek geweld tegen personeel en medeleerlingen is daarmee koploper. Binnen meldingen van seksueel misbruik en seksuele intimidatie speelt ook steeds vaker de sociale media een rol. Het ongevraagd posten van foto's op sociale media neemt toe.

Tabel 5 schorsingen per onderwijs		
2015-2016	So	Vso
n schorsing	68	837
n leerlingen	29656	38558
% schorsing / aantal lln.	0.2%	2.2%

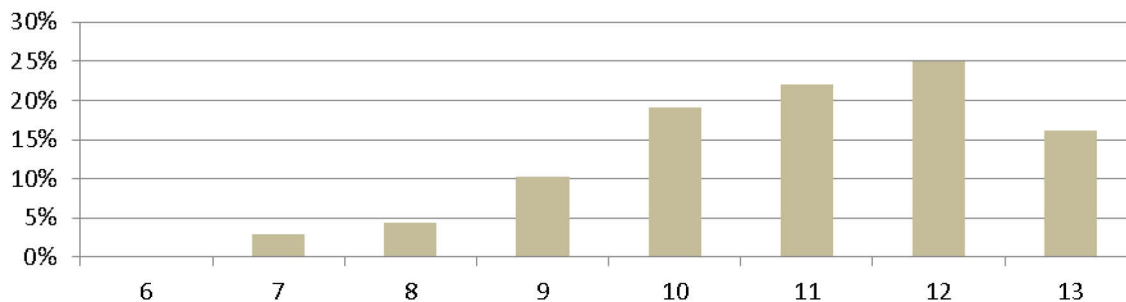
In *-tabel 5-* is een overzicht opgenomen van het totaal aantal leerlingen (n) in het speciaal onderwijs gerelateerd aan het totaal aantal (n) leerlingen in het so en vso.

Tabel 6a n-schorsingen per leeftijd/onderwijs 2015-2016																
Leeftijd	6	7	8	9	10	11	12	13	14	15	16	17	18	19	21	totaal
SO		2	3	0	13	15	24	11								68
VSO	1			1			31	99	165	219	200	92	25	3	1	837
																905

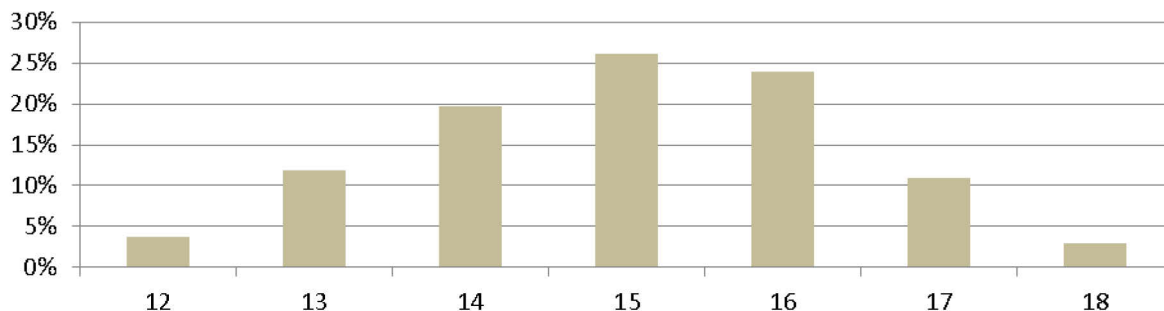
Tabel 6b %-schorsingen per leeftijd/onderwijs 2015-2016																
Leeftijd	6	7	8	9	10	11	12	13	14	15	16	17	18	19	21	totaal
SO	0%	3%	4%	10%	19%	22%	35%	16%	0%	0%	0%	0%	0%	0%	0%	100%
VSO	0%	0%	0%	0%	0%	0%	4%	12%	20%	26%	24%	11%	3%	0%	0%	100%

In *-tabel 6a-* is het aantal schorsingen opgenomen in totalen naar leeftijd over het so en het vso, In *-tabel 6b-* zijn deze aantallen vertaald naar percentages over de verschillende leeftijden van de leerlingen. Wat uit *-tabel 2 en 3-* (zie voorgaand) al blijkt is dat veel van de schorsingen zich voordoen binnen de leeftijdsgroep van 12 tot en met 17. Binnen het so is een duidelijk stijging te zien in de leeftijdsgroep 11-13 in de laatste jaren van het so. Zie ook de grafische weergave hieronder voor het so en vso. Kortom: hoe ouder de leerling, hoe problematischer.

SO, schorsingen per leeftijd/onderwijs 2015-2016



VSO, schorsingen per leeftijd/onderwijs 2015-2016



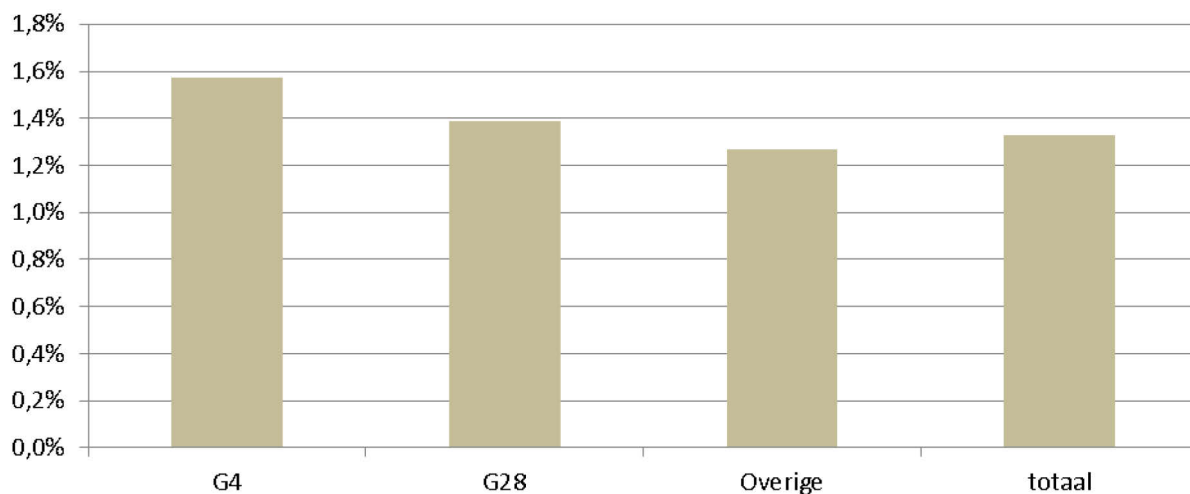
Tabel 7 Schorsingen naar urbanisatiegraad 2015-2016

schorsingen	G4	G32	Overige	totaal
SO	8	29	39	68
VSO	168	441	396	837
totaal	176	470	435	905
leerlingen	G4	G32	Overige	totaal
SO	5461	15018	14638	29656
VSO	5744	18818	19740	38558
totaal	11205	33836	34378	68214
% schorsing per ln.	G4	G32	Overige	totaal
SO	0.1%	0.2%	0.3%	0.2%
VSO	2.9%	2.3%	2.0%	2.2%
totaal	1.6%	1.4%	1.3%	1.3%

In -tabel 7- is een overzicht opgenomen van de vier grote steden (G4) afgezet tegen de (G32)

Gerelateerd aan het aantal leerlingen zijn de meeste schorsingen en verwijderingen afkomstig van scholen in de vier grote steden. De percentages schorsingen en verwijderingen ten opzichte van het aantal leerlingen in de 32 middelgrote gemeenten en de overige gemeenten zijn nagenoeg gelijk aan elkaar. Scholen in de vier grote steden maken vaker melding van problematische scholieren dan overige steden. Er is hier vaak sprake van een verdichting van de problemen waarbij sociale omstandigheden ook een rol spelen (werkloosheid, leef- en woonomstandigheden, sociale druk)

Schorsingen naar urbanisatiegraad 2015-2016 SO + VSO



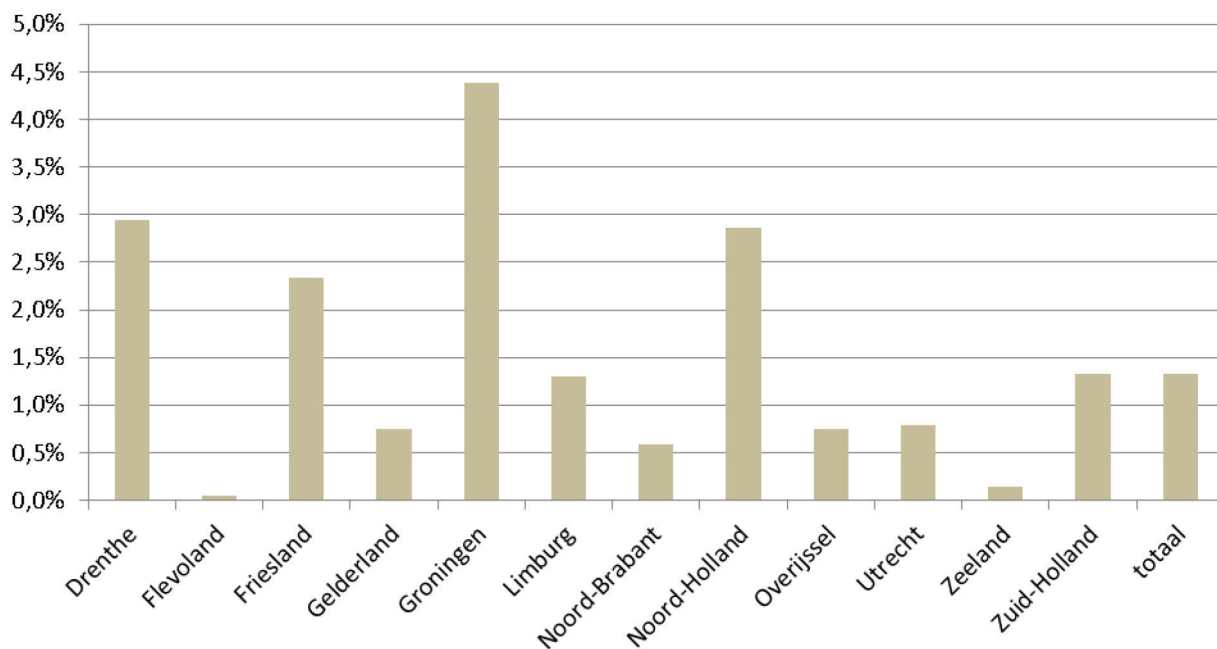
Tabel 8 Schorsingen naar provincie 2015-2016

schorsing	Drenthe	Flevoland	Friesland	Gelderland	Groningen	Limburg	Noord-Brabant	Noord-Holland	Overijssel	Utrecht	Zeeland	Zuid-Holland	totaal
So	5	1	10	6	11	2	4	7	7	1		14	68
Vso	27		43	71	84	65	60	247	38	38	2	162	837
totaal	32	1	53	77	95	67	64	254	45	39	2	176	905

n-leerling	Drenthe	Flevoland	Friesland	Gelderland	Groningen	Limburg	Noord-Brabant	Noord-Holland	Overijssel	Utrecht	Zeeland	Zuid-Holland	totaal
So	375	588	1050	3708	892	2499	4807	3925	2549	2309	599	6355	29656
Vso	713	1349	1214	6544	1273	2642	6091	4966	3423	2627	797	6919	38558
totaal	1088	1937	2264	10252	2165	5141	10898	8891	5972	4936	1396	13274	68214

% schorsing /lln.	Drenthe	Flevoland	Friesland	Gelderland	Groningen	Limburg	Noord-Brabant	Noord-Holland	Overijssel	Utrecht	Zeeland	Zuid-Holland	totaal
	2.9%	0.1%	2.3%	0.8%	4.4%	1.3%	0.6%	2.9%	0.8%	0.8%	0.1%	1.3%	1.3%

Schorsingen % per II naar provincie 2015-2016



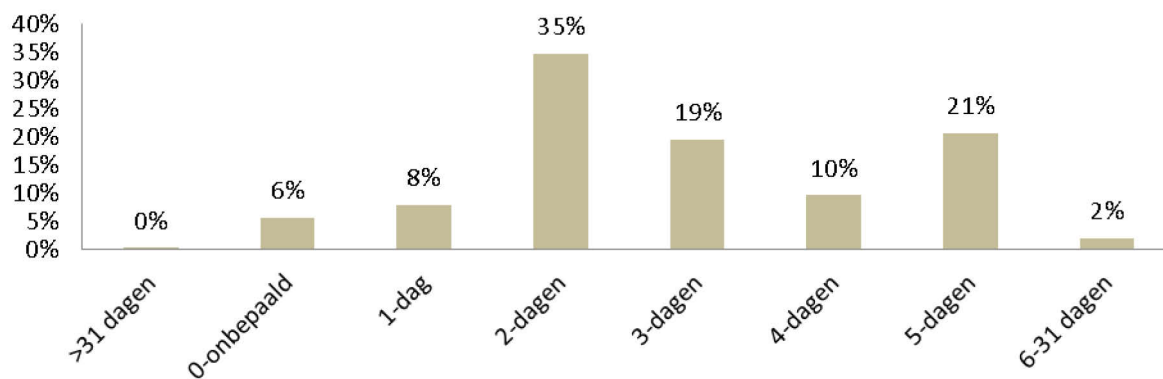
Opvallend zijn de hoog uitvallende percentages schorsingen voor de provincies Drenthe, Groningen, Friesland en Noord Holland (resp. 2,9%, 4,4%, 2,3 % en 2,9%) ten opzichte van de overige provincies.

Aantal schorsingen per duur	
periode	2015-2016
SO	68
0-onbepaald	11
1-dag	2
2-dagen	20
3-dagen	12
4-dagen	2
5-dagen	19
6-31 dagen	2
VSO	837
>31 dagen	1
0-onbepaald	76
1-dag	101
2-dagen	277
3-dagen	148
4-dagen	71
5-dagen	151
6-31 dagen	12
Eindtotaal	905

Tabel 9b % Schorsingen per duur So en Vso	
periode	2015-2016
>31 dagen	0%
0-onbepaald	10%
1-dag	11%
2-dagen	33%
3-dagen	18%
4-dagen	8%
5-dagen	19%
6-31 dagen	2%
Eindtotaal	100%

In tabel 9a en 9b zijn het aantal schorsingen naar duur en percentage weergegeven. De wettelijke maximumduur van een schorsing is 5 dagen. Scholen hoeven schorsingen voor een duur van een dag of minder niet bij de inspectie te melden. Het aantal schorsingsdagen dat uitgaat boven 5 dagen (2%) voor so en vso is niet toegestaan.

% Schorsingen per duur So en Vso totaal 2014-2015/2015-2016



Opvallend is dat de maximum duur van 5 dagen het meest voorkomt in het vso.