



Inspectie van het Onderwijs  
*Ministerie van Onderwijs, Cultuur en  
Wetenschap*

## **FACTSHEET SCHORSINGEN PRIMAIR ONDERWIJS**

ELEKTRONISCHE MELDINGEN OVER SCHOOLJAREN  
2014/2015 EN 2015/2016

## Inleiding

Scholen voor primair onderwijs zijn sinds 1 augustus 2014 verplicht aan de Inspectie van het Onderwijs te melden als zij een leerling langer dan één dag schorsen. De inspectie is van mening dat schorsen in het primair onderwijs een uiterste maatregel is die scholen zoveel mogelijk moeten voorkomen. Schorsen is een ingrijpende maatregel, met name voor jonge leerlingen. Wij gaan er daarom vanuit dat scholen alles doen om te voorkomen dat een leerling geschorst wordt en dat, als het echt noodzakelijk is, een schorsing een zo beperkt mogelijke duur heeft en dat scholen zich goed rekenschap geven van de gevolgen.

In deze factsheet zijn feiten en cijfers te vinden van de schooljaren 2014/2015 en 2015/2016. De feiten en cijfers in dit overzicht betreffen alleen de elektronische meldingen die scholen via het Internet Schooldossier (ISD) hebben gedaan.

Het aantal schorsingen is in 2015/2016 met bijna 60 procent gestegen ten opzichte van vorig schooljaar. Dit is te verklaren doordat het pas sinds 1 augustus 2014 verplicht is om schorsingen te melden bij de inspectie. Het duurt altijd even voordat het hele scholenveld op de hoogte is van veranderde wetgeving en daar naar handelt.

In schooljaar 2015/2016 hebben de scholen in totaal 436 schorsingen gemeld. Dit betreft 0,03 procent van het totaal aantal leerlingen en daarmee kan gesteld worden dat het aantal gemelde schorsingen in het basisonderwijs laag is. Vrijwel alle schorsingen in het basisonderwijs zijn het gevolg van onveilige situaties voor leerlingen en/of personeel. Het betreft leerlingen met grensoverschrijdend gedrag (fysiek en/of verbaal). In enkele gevallen zijn schorsingen het gevolg van grensoverschrijdend gedrag door ouders/verzorgers.

In het speciaal basisonderwijs wordt relatief meer geschorst dan in het regulier onderwijs. Hoe hoger de groep, hoe meer leerlingen geschorst worden. Scholen in de vier grote steden en de G28 melden vaker dan de scholen in de overige gemeenten. De verschillen tussen provincies zijn klein, echter Flevoland meldt relatief veel meer schorsingen. Het overgrote deel van de geschorste leerlingen betreft jongens (87%) en in het openbaar onderwijs worden relatief meer leerlingen geschorst dan in andere denominaties. Kleine scholen van 50-100 leerlingen en 100-200 leerlingen melden relatief veel meer schorsingen dan heel kleine scholen (<50 leerlingen) of grotere scholen (vanaf 200 leerlingen). Verder hebben leerlingen van lager opgeleide ouders (met een leerlingengewicht) relatief veel vaker te maken met schorsingen dan leerlingen met hoger opgeleide ouders.

In het algemeen kunnen we stellen dat hoe langer de schorsingen duren hoe ernstiger de problematiek. Langere schorsingen leiden ook veel vaker tot verwijderingen en betreffen vaker leerlingen met psychische of psychiatrische problemen. Een klein aantal meldingen gingen over perioden van meer dan vijf dagen. Inspecteurs spreken besturen en scholen hierop aan. Dit is namelijk wettelijk niet toegestaan. In andere gevallen zijn leerlingen langer dan vijf dagen geplaatst in crisisvoorzieningen (bijvoorbeeld van het samenwerkingsverband). Uit de contacten met scholen blijkt dat scholen vaak geen raad weten met zeer lastige leerlingen en het moeilijk vinden om andere maatregelen te bedenken dan schorsen. Een mogelijke verklaring is dat scholen te lang leerlingen binnen de eigen school houden waarvan de onderwijsbehoeften het schoolondersteuningsprofiel van de school overstijgen.

Als een school een leerling wil verwijderen, moet ze haar uiterste best doen om ervoor te zorgen dat een andere school de leerling toelaat. Dat is niet altijd gemakkelijk. Zo willen ouders regelmatig niet dat de school hun kind naar een andere school doorverwijst. Het is belangrijk dat scholen, besturen, samenwerkingsverbanden en leerplichtambtenaren hierbij goed samenwerken. Dat gebeurt niet altijd voldoende. Ook helpt het om tijdig een onderwijsconsulent in te schakelen.

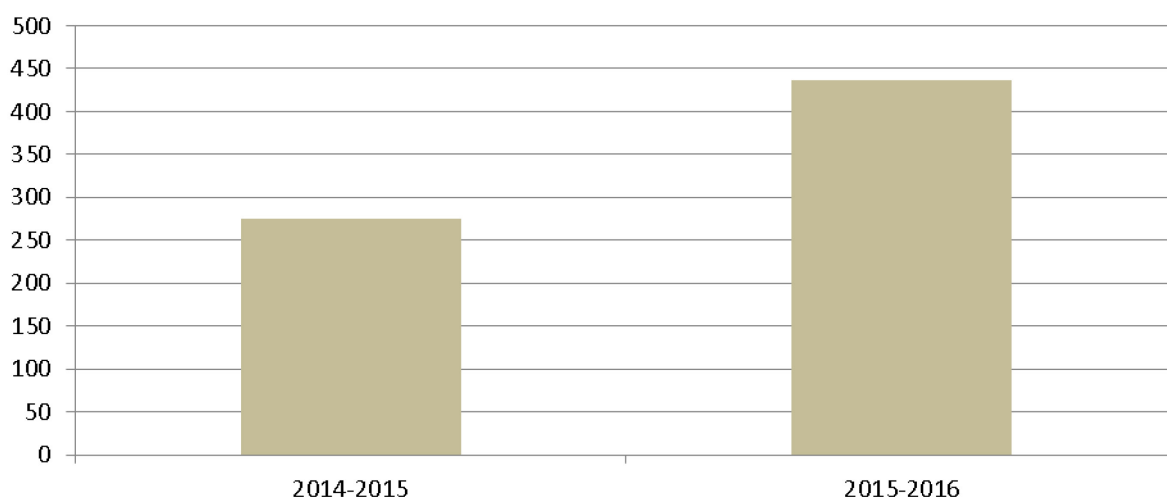
In 70 gevallen (2015-2016) zijn ouders niet tijdig en schriftelijk geïnformeerd over de mogelijkheid om bezwaar te maken. Scholen geven veelal aan dit mondeling te hebben gedaan, of niet te weten dat dit verplicht is. Ook wordt de brief soms pas verzonden als de schorsing al is ingegaan. Inspecteurs spreken besturen en scholen hierop aan.

## 1 Trends

### a. Totaal aantal schorsingen

schooljaar	2014-2015	2015-2016	eindtotaal
aantal	275	436	711
%	39%	61%	100%

#### aantal schorsingen PO schooljaar 2015/2016



schooljaar	2014-2015	2015-2016	stijging
aantal	275	436	59 %

Hat aantal gemelde schorsingen in 2015-2016 ten opzichte van 2014-2015 is flink gestegen. Dit komt waarschijnlijk ook doordat scholen bekender zijn met de verplichting om bij de inspectie te melden dan in het aanloopjaar.

**b. Schorsingen naar schooltype (regulier basisonderwijs of speciaal basisonderwijs)**

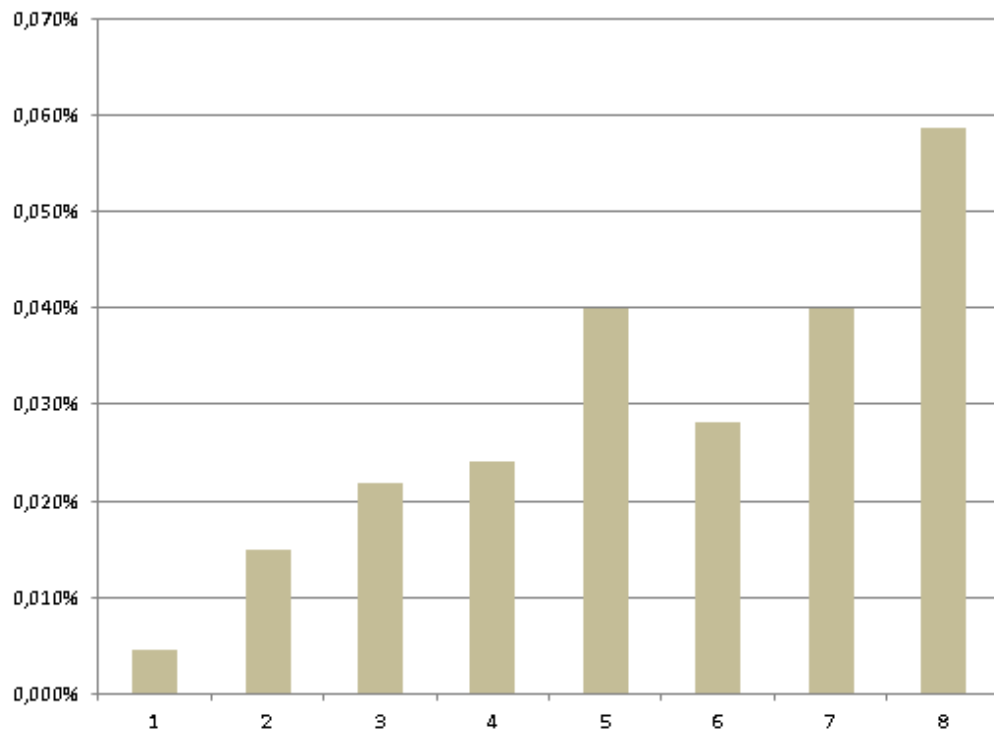
<b>Tabel 3: schorsingen in 2015/2016 naar aantal leerlingen per schooltype</b>				
<b>schooltype</b>	<b>onbekend</b>	<b>basisonderwijs</b>	<b>speciaal basisonderwijs</b>	<b>totaal</b>
schorsing	13	336	87	436
n-leerlingen	0	1442341	34571	1476912
% schorsing		0.023%	0.252%	0.029%

In het speciaal onderwijs is 0,2% van het totaal aantal leerlingen langer dan een dag geschorst ten opzichte van 0,02% van de leerlingen in het regulier basisonderwijs. Dit betekent dat afgelopen schooljaar tien keer zoveel schorsingen in het speciaal basisonderwijs zijn gemeld dan het regulier basisonderwijs.

### c. Schorsingen naar leerjaar

leerjaar	1	2	3	4	5	6	7	8	totaal
schorsing	8	27	40	44	72	51	74	120	436
n-leerlingen	179470	180714	182942	182514	180555	181403	184916	204398	1476912
% leerjaar	0.004%	0.015%	0.022%	0.024%	0.040%	0.028%	0.040%	0.059%	0.030%

% schorsingen naar leerjaar schooljaar 2015-2016 schooltype basisonderwijs

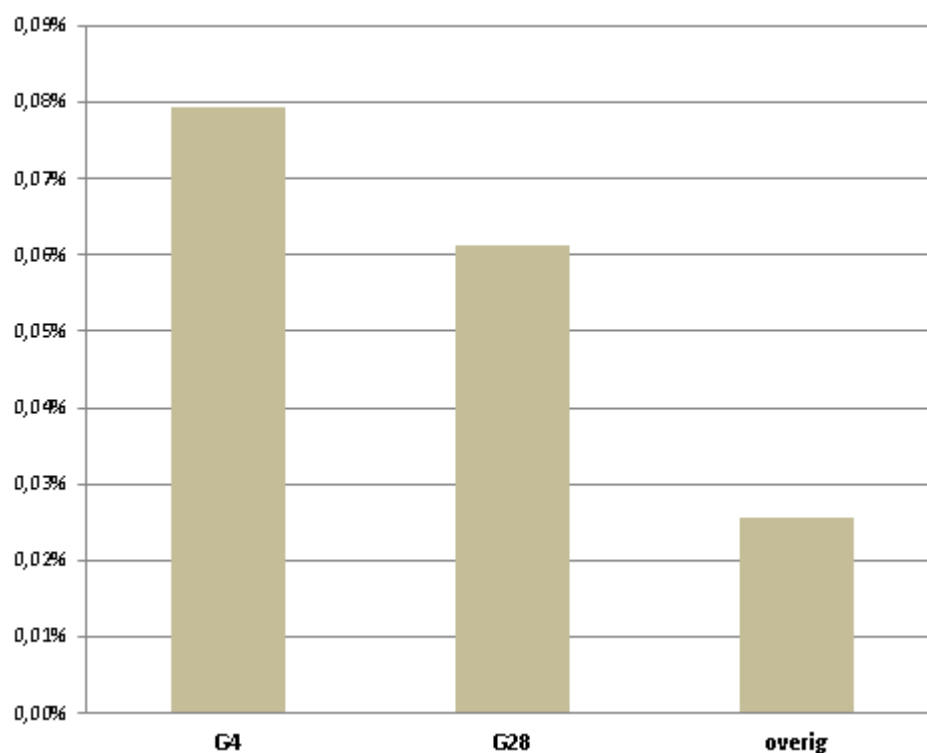


Uit deze gegevens valt te concluderen dat leerlingen meer geschorst worden naar mate ze ouder worden. Leerlingen uit groep 8 worden het meest geschorst. Deze trend zet zich voort in het voortgezet onderwijs. Het soort grensoverschrijdend gedrag dat leidt tot schorsingen komt meer voor bij oudere kinderen.

#### d. Schorsingen naar urbanisatie

gemeente	G4	G28	overig	totaal
schorsingen	153	307	251	711
n-leerling	192687	500651	976261	1476912 (G28+overig)
% per gemeente	0.08%	0.06%	0.03%	0.05%

schorsing % PO 2015-2016 naar urbanisatie

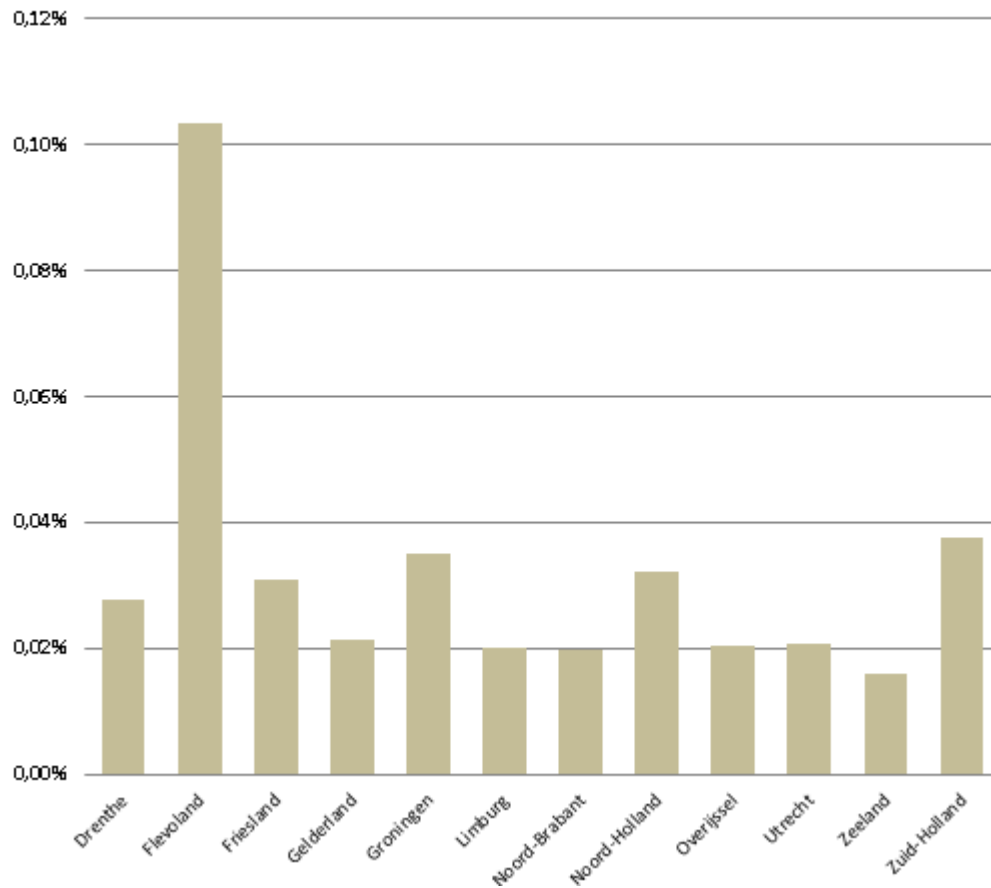


In de grote steden worden beduidend meer schorsingen gemeld dan in kleinere dorpen en steden.

**e. Schorsingen naar provincie**

	<b>Provincie</b>	<b>n- scho rsing</b>	<b>n- leerl ing</b>	<b>%- scho rsing</b>
0.03	<b>Drenthe</b>	12	43294	
0.10	<b>Flevoland</b>	44	42532	
0.03	<b>Friesland</b>	18	58255	
0.02	<b>Gelderland</b>	38	178940	
0.04	<b>Groningen</b>	16	45450	
0.02	<b>Limburg</b>	16	79156	
0.02	<b>Noord- Brabant</b>	42	210941	
0.03	<b>Noord- Holland</b>	77	238164	
0.02	<b>Overijssel</b>	22	107767	
0.02	<b>Utrecht</b>	5	120531	
0.02	<b>Zeeland</b>	5	31126	
0.04	<b>Zuid- Holland</b>	121	320756	
0.03	<b>Eindtotaal</b>	436	1476912	

schorsing% PO 2015-2016 naar provincie



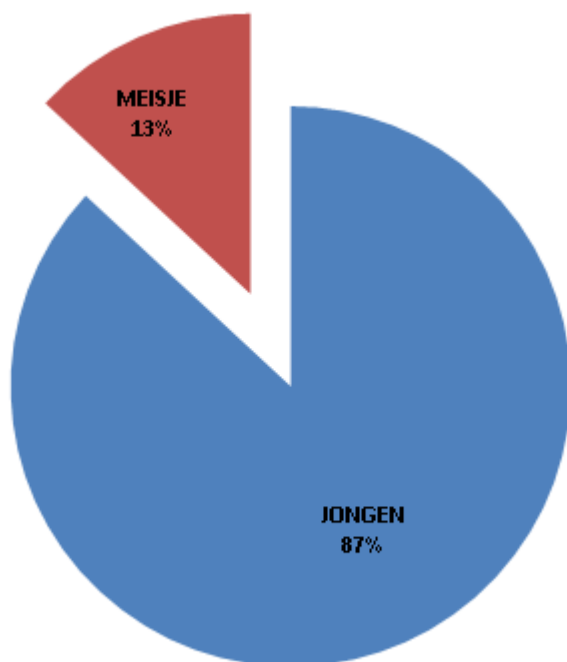
Er is geen significant verschil in het aantal schorsingen per provincie, behalve in de provincie Flevoland. Hier worden relatief veel meer schorsingen gemeld. Hier was in 2014-2015 geen sprake van.



## f. Schorsingen naar geslacht

**Tabel 7: po schorsingen naar geslacht**

Schorsing	2014/2015		2015/2016		Totaal	
	Aantal	%	Aantal	%	aantal	%
Jongen	239	87	379	87	618	
Meisje	36	13	57	13	93	13
Totaal	275	100	436	100	711	100

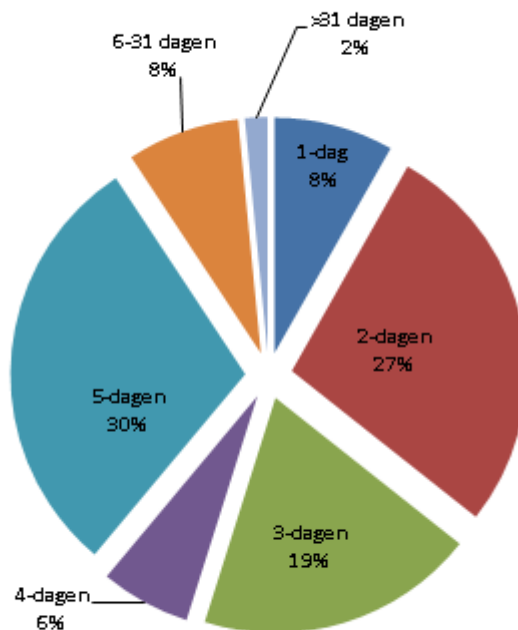


Verreweg de meeste schorsingen betreffen jongens. Het soort grensoverschrijdend gedrag dat leidt tot onveilige situaties en schorsingen komt meer voor bij jongens.

### g. Aantal schorsingen naar duur

Tabel 8: po aantal schorsingen naar schorsing duur

Periode	2014/2015	2015/2016	Totaal
<b>0-onbepaald</b>	2	64	66
<b>1 dag</b>	24	29	53
<b>2 dagen</b>	78	99	177
<b>3 dagen</b>	43	81	124
<b>4 dagen</b>	17	23	40
<b>5 dagen</b>	81	110	191
<b>6-31 dagen</b>	25	25	50
<b>&gt;31 dagen</b>	5	5	10
<b>Totaal</b>	275	436	711



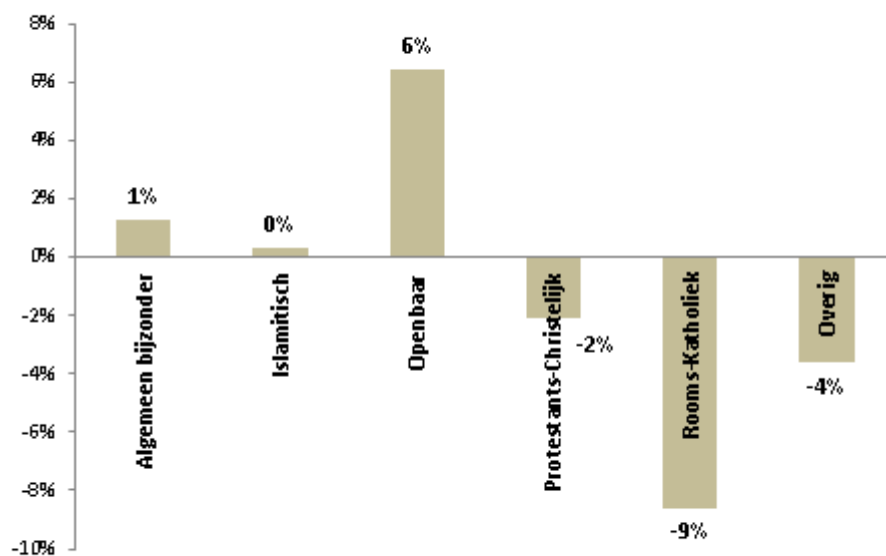
De meeste schorsingen die gemeld worden betreffen schorsingen van vijf dagen, twee dagen en drie dagen. Langere schorsingen betreffen doorgaans zwaardere problematiek.

## h. Schorsingen naar denominatie

Tabel 9: PO schorsing per denominatie schooljaar 2014-2015/2015-2016 (peildatum schoolgrootte 2015)

	onbepaald	Algemeen bijzonder	Islamitisch	Openbaar	Protestants-Christelijk	Rooms-Katholiek	Overig	totaal
n-leerling	0	85045	12314	445454	350764	488406	94929	1476912
%	0%	6%	1%	30%	24%	33%	6%	100%
n-schorsing	45	50	8	260	154	174	20	711
%	6%	7%	1%	37%	22%	24%	3%	100%

verschil % schorsing - % denominatie 2014-2015/2015-2016



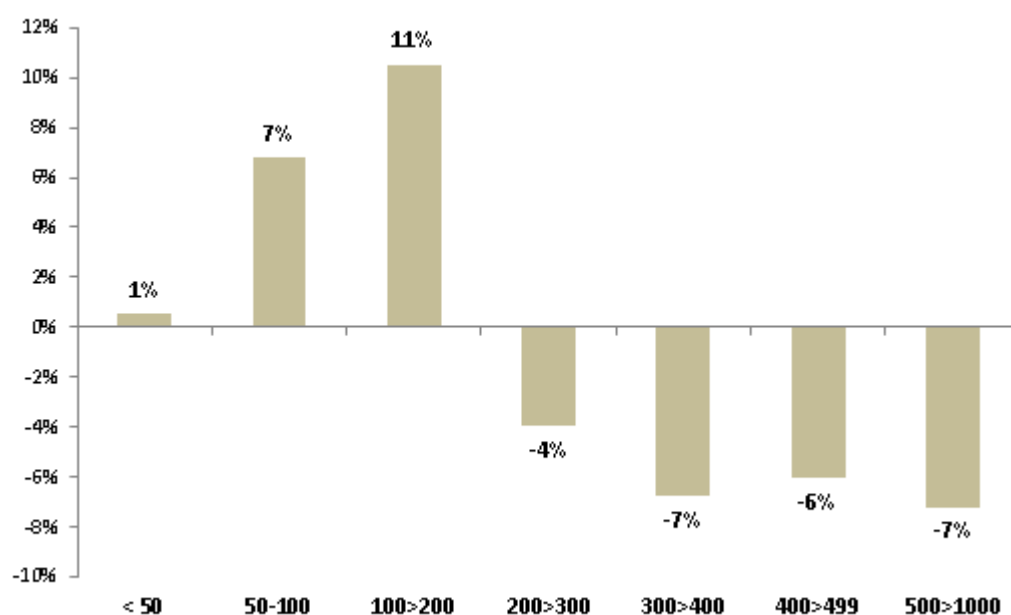
In het openbaar onderwijs worden naar verhouding de meeste schorsingen gemeld. Het rooms-katholiek onderwijs meldt juist verhoudingsgewijs het minste aantal schorsingen.

## i. Schorsingen naar schoolgrootte

Tabel 10: PO schorsing per schoolgrootte, schooljaar 2014-2015/2015-2016 (peildatum schoolgrootte 2015)

schoolgrootte	onbepaald	< 50	50-100	100>200	200>300	300>400	400>499	500>1000	> 1000	totaal
n-leerling	0	10248	83987	340929	421510	284530	165450	164397	5861	1476912
%	0%	1%	6%	23%	29%	19%	11%	11%	0%	100%
n-schorsing	45	9	89	239	175	89	37	28	0	711
%	6%	1%	13%	34%	25%	13%	5%	4%	0%	100%

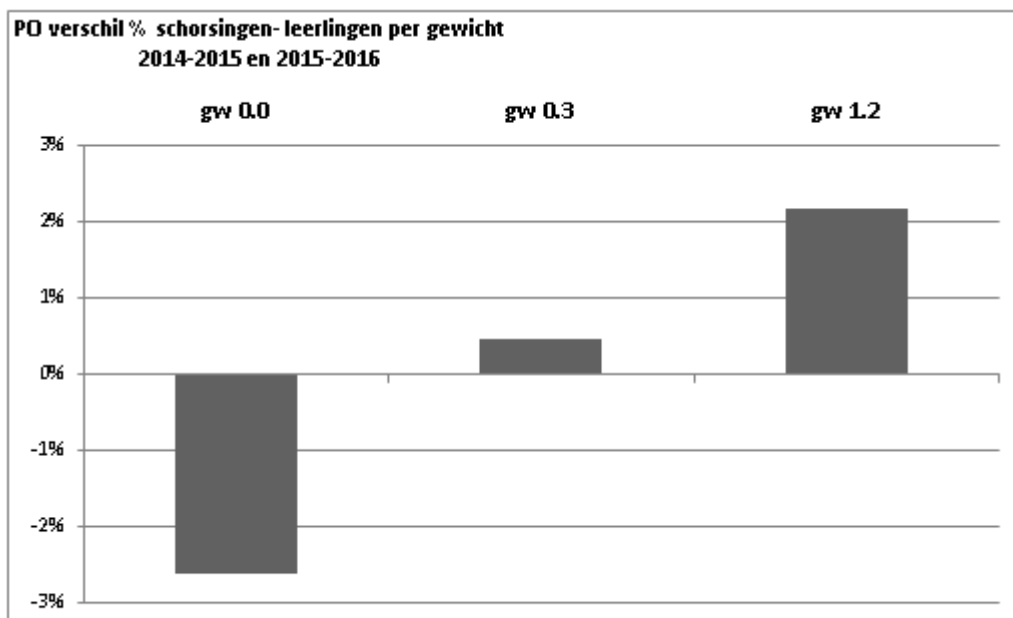
verschil % schorsing - schoolgrootte-categorie 2014-2015/2015-2016



Opvallend is dat grotere scholen relatief veel minder schorsingen melden dan kleinere scholen. Heel kleine scholen van minder dan 50 leerlingen zitten juist weer op het gemiddelde.

## j. Schorsingen per leerlingengewicht

Tabel 11: PO schorsing per gewicht 2014-2015/2015-2016 (peiljaar 2015)				
	0.0	0.3	1.2	totaal
n II per Gw	1343887	70203	63704	1477794
% II per Gw	91%	5%	4%	100%
n schorsing per Gw	130104	7680	9533	147317
%schorsing per Gw	88%	5%	6%	100%



Duidelijk is dat leerlingen met een hoger leerlingengewicht (een hoger gewicht betekent een lager opleidingsniveau van ouders), vaker worden geschorst dan leerlingen met een lager gewicht.