



## Subsector politicologie en bestuurskundige opleidingen

<a href="#">Samenvatting .....</a>	<a href="#">2</a>
<a href="#">Weinig deeltijdopleidingen .....</a>	<a href="#">2</a>
<a href="#">Wo-instroom .....</a>	<a href="#">3</a>
<a href="#">Weinig uitval iets toegenomen .....</a>	<a href="#">3</a>
<a href="#">Veel switch .....</a>	<a href="#">3</a>
<a href="#">Vier opleidingen in herstel .....</a>	<a href="#">3</a>
<a href="#">Veel studenten raden opleiding niet aan .....</a>	<a href="#">4</a>
<a href="#">Vaker ontevreden over docentkennis beroepspraktijk .....</a>	<a href="#">4</a>
<a href="#">Meer ontevredenheid over opleiding als basis voor arbeidsmarkt .....</a>	<a href="#">4</a>
<a href="#">Ondergemiddelde score op baan binnen achttien maanden .....</a>	<a href="#">4</a>

Deze factsheet geeft voornamelijk informatie over het bekostigde onderwijs. De indicatoren 'aanbod van opleidingen', 'niet-aanraders', 'tevredenheid over docenten' en 'onderwijskwaliteit' geven ook informatie over het niet-bekostigd onderwijs.

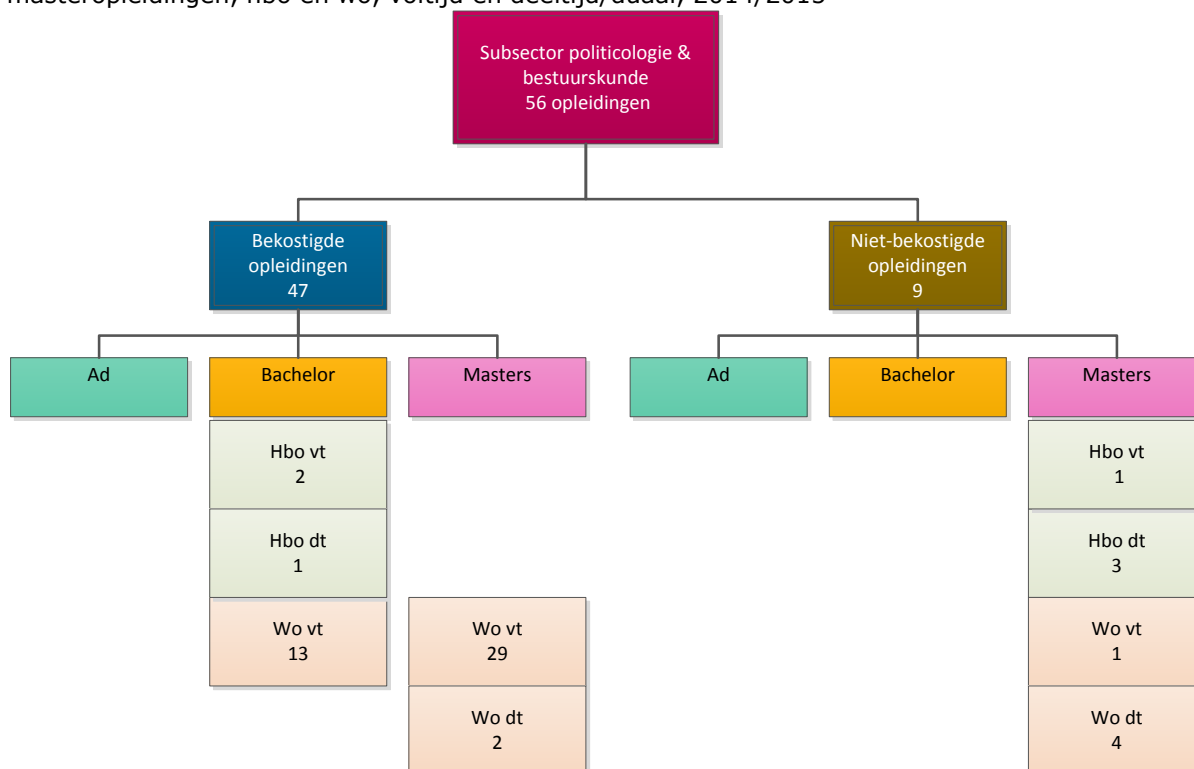
## Samenvatting

De subsector politicologie en bestuurskundige opleidingen heeft weinig deeltijdopleidingen en weinig opleidingen in het hbo. In deze subsector wordt veel geswitcht; vergeleken met de overige sectoren gebeurt dit opvallend vaak tussen opleidingen binnen de subsector politicologie en bestuurskundige opleidingen zelf. Mogelijk is het in deze subsector relatief eenvoudig over te stappen van de ene naar de andere opleiding zonder verlies van tijd of studiepunten. Daarentegen kent de subsector weinig uitval. Studenten in deze subsector geven het vaakst van alle sectoren aan dat ze de opleiding niet zouden aanraden. Ook vindt een relatief laag percentage van de afgestudeerden een baan binnen achttien maanden. Vier opleidingen in deze subsector zijn in 2014 in herstel.

## Weinig deeltijdopleidingen

De subsector politicologie en bestuurskundige opleidingen biedt voornamelijk wo-opleidingen in voltijd aan (zie figuur E.1). De subsector heeft weinig deeltijdopleidingen en weinig hbo-opleidingen.<sup>1</sup> 9 procent van alle studenten die staan ingeschreven in de sector Gedrag & Maatschappij studeert in een opleiding die valt onder de subsector politicologie en bestuurskundige opleidingen.

Figuur E.1: Sector Gedrag & Maatschappij: aantal opleidingen (brin<sup>2</sup>-isat<sup>3</sup>) in subsector politicologie en bestuurskundige opleidingen naar bekostigd en niet-bekostigd, associate degree-, bachelor- en masteropleidingen, hbo en wo, voltijd en deeltijd/duaal, 2014/2015



Bron: CROHO, bewerkingen Inspectie van het Onderwijs, 2015

<sup>1</sup> In de sector Economie zijn wel een aantal hbo opleidingen politicologie en bestuurskunde.

<sup>2</sup> De Basis Registratie Instellingen (BRIN) is een register dat door het Nederlandse [Ministerie van OCW](#) wordt uitgegeven en alle scholen en aanverwante instellingen bevat. Elke onderwijsinstelling wordt hierin geïdentificeerd aan de hand van het Basis Registratie Instellingen-nummer.

<sup>3</sup> Studiecodel/opleidingscode uitgegeven door DUO Groningen.

De opleidingen die deel uitmaken van deze subsector zijn genoemd in de bijlage Indeling van sectoren.

## Wo-instroom

Dat politicologie en bestuurskundige opleidingen grotendeels een wo-subsector is, zien we niet alleen in het aantal opleidingen terug, maar ook in de jaarlijkse instroom van nieuwe studenten in de subsector. De instroom in voltijd wo-bacheloropleidingen is het grootst. De instroom in deeltijdopleidingen is erg klein.

Tabel E.1: Sector Gedrag & Maatschappij: aantallen instroom in bekostigde opleidingen van de subsector politicologie en bestuurskundige opleidingen, naar hbo en wo, bachelor- en masteropleidingen, voltijd en deeltijd/duaal, 2014

Soort ho		Instroom
Hbo		
	Ba vt	364
	Ba dt	16
Wo		
	Ba vt	2529
	Ma vt	1773
	Ma dt	48

Bron: BRON-HO; DUO, bewerkingen Inspectie van het Onderwijs, 2015

## Weinig uitval iets toegenomen

De uitval van studenten in de subsector politicologie en bestuurskundige opleidingen ligt onder het gemiddelde van de sector en van het totale ho. Tussen 2012 en 2013 zijn er procentueel wel iets meer studenten gestopt met hun studie in deze subsector.

## Veel switch

Het percentage studenten dat switcht van opleiding is in deze subsector het hoogste van alle subsectoren. Bovendien is dat percentage flink gestegen tussen 2012 en 2013. Het ligt in 2013 op ruim 30 procent. Dit is ook ver boven het gemiddelde van het totale hoger onderwijs. Van de studenten uit de subsector politicologie en bestuurskundige opleidingen die de sector Gedrag & Maatschappij verlaten, gaat het grootste deel naar de sectoren Economie, Recht, en Taal & Cultuur. Van de studenten die weliswaar van opleiding veranderen maar binnen de sector Gedrag & Maatschappij blijven, gaat bijna de helft naar een opleiding in de subsector sociale wetenschappen. Van alle subsectoren in Gedrag & Maatschappij kent politicologie & bestuurskunde het grootste percentage studenten dat naar een andere opleiding in dezelfde subsector switcht.

Er zijn in de subsector politicologie en bestuurskundige opleidingen steeds minder studenten die na één jaar studie van een wo-opleiding naar een hbo-opleiding overstappen. Deze overstap is het laagste van alle subsectoren. Daarnaast zijn er steeds meer studenten die na één jaar hbo-opleiding verder gaan met een wo-opleiding in deze subsector.

## Vier opleidingen in herstel

In deze subsector zijn vijftig opleidingen geaccrediteerd<sup>4</sup> door de Nederlands-Vlaamse Accreditatieorganisatie (NVAO). Daarnaast hebben vier opleidingen een hersteltermijn

<sup>4</sup> Voor dit sectorbeeld zijn alleen opleidingen uit de sector Gedrag & Maatschappij meegenomen die in 2013/14 en/of 2014/15 actief waren. Aangehouden peildatum: 1 mei 2015.

De NVAO beoordeelt niet apart de voltijd-, deeltijd- en duale opleidingen. Indien een opleiding zowel een voltijd- als een deeltijdvariant aanbiedt, zijn de oordelen op beide van toepassing.

gekregen om de beoordeling 'onvoldoende' te herstellen. Van alle subsectoren heeft politicologie en bestuurskundige opleidingen met deze vier het hoogste aantal opleidingen 'in herstel'. Er zijn acht nieuwe opleidingen geaccrediteerd.

### **Veel studenten raden opleiding niet aan**

Van alle subsectoren wordt in de subsector politicologie en bestuurskundige opleidingen het vaakst door studenten aangegeven dat ze deze opleiding niet aan anderen zouden aanraden. Dit is boven het gemiddelde van het totale hoger onderwijs. In 2014 zegt 8,3 procent van de studenten de opleiding niet aan te raden.

### **Vaker ontevreden over docentkennis beroepspraktijk**

De studenten in opleidingen van de subsector politicologie en bestuurskundige opleidingen geven op drie van de vier aspecten van tevredenheid over docenten ongeveer dezelfde antwoorden als de gemiddelde scores binnen de sector Gedrag & Maatschappij. Alleen over de kennis van docenten over de beroepspraktijk zijn de studenten in deze subsector vaker ontevreden dan in de meeste andere subsectoren. Er is maar één subsector die meer ontevreden studenten kent op dit aspect dan de subsector politicologie en bestuurskundige opleidingen en dat is sociale wetenschappen.

### **Meer ontevredenheid over opleiding als basis voor arbeidsmarkt**

Net als bij de andere subsectoren zijn er in de loop van de jaren steeds meer studenten ontevreden over de basis die de opleiding vormt voor de start op de arbeidsmarkt. Politicologie en bestuurskundige opleidingen heeft van alle subsectoren in 2012 het laagste percentage zeer ontevreden studenten op dit punt. Toch ligt dit percentage boven het gemiddelde van het totale hoger onderwijs.

### **Ondergemiddelde score op baan binnen achttien maanden**

Tussen 2010 en 2012 is de kans op een baan op niveau iets toegenomen voor afgestudeerden uit opleidingen in deze subsector. De kans op een baan in verwante richting is in die periode juist iets afgenomen. Als we kijken naar een baan binnen achttien maanden scoort deze subsector ver onder het gemiddelde als één van de 'slechtste' subsectoren binnen Gedrag & Maatschappij.

<p><b>Meer weten:</b> Voor verdere informatie over de subsectoren in de sector Gedrag &amp; Maatschappij zie de factsheets per subsector. Voor meer informatie over de indicatoren in de sector, zie de factsheets per indicator.</p>
---

## Sectorbeeld Gedrag & Maatschappij

Deze factsheet is onderdeel van het sectorbeeld Gedrag & Maatschappij. Het sectorbeeld bestaat uit een set van factsheets. Er zijn zeven factsheets over subsectoren; voor elke subsector één. En voor de elf indicatoren is er een factsheet per indicator. Daarnaast bevat het sectorbeeld een inleiding, leeswijzer en vijf bijlagen.

Het sectorbeeld Gedrag & Maatschappij geeft de belangrijkste ontwikkelingen en de stand van zaken weer binnen alle opleidingen in deze sector. Dan kunt u denken aan opleidingen psychologie of geografie, maar ook aan opleidingen in de maatschappelijke hulp en dienstverlening.

Het rapport geeft geen oordelen over de sector die voortvloeien uit het toezicht door de inspectie, maar is bedoeld om feitelijk (/neutraal) te informeren over de stand van zaken bij de opleidingen in deze sector. U kunt lezen over groepen van opleidingen of over specifieke indicatoren per opleidingsgroep. Voor elke subsector en indicator hebben wij voor u de belangrijkste ontwikkelingen en stand van zaken in beeld gebracht.

U leest het sectorbeeld als een naslagwerk. Het is niet volgens de traditionele rapportagewijze opgebouwd met de structuur: vraagstelling, onderzoeksbevindingen, conclusie. Dit betekent dat het sectorbeeld niet van voor naar achter gelezen hoeft te worden.

Het sectorbeeld bestaat uit losse factsheets, zodat u gemakkelijk datgene selecteert om te lezen waar uw interesse naar uit gaat. In de leeswijzer kunt u direct op zoek gaan naar de subsector of indicator waarover u graag wilt lezen.

Het sectorbeeld zoals dat nu in factsheets voor u ligt, is een nieuwe vorm van presentatie van feiten, ontwikkelingen en trends. Een nieuw product van de inspectie volgens een formule die in ontwikkeling is. Met elk volgend sectorbeeld raakt deze opzet verder ontwikkeld en biedt het de geïnteresseerde lezer meer toegevoegde waarde.

De inspectie is benieuwd naar reacties intern en extern over de vorm en presentatie van het sectorbeeld en wil daarover graag in gesprek. Uw mening is meer dan welkom.