



## Subsector maatschappelijke hulp en dienstverlening

<a href="#">Samenvatting .....</a>	<a href="#">2</a>
<a href="#">Grootste subsector .....</a>	<a href="#">2</a>
<a href="#">Gemiddeld meer studenten per opleiding .....</a>	<a href="#">3</a>
<a href="#">Weinig instroom in relatief veel deeltijdopleidingen .....</a>	<a href="#">3</a>
<a href="#">Mbo-instroom in deeltijdopleidingen .....</a>	<a href="#">3</a>
<a href="#">Veel en steeds meer uitvallers .....</a>	<a href="#">3</a>
<a href="#">Switchers blijven binnen subsector .....</a>	<a href="#">3</a>
<a href="#">Gemiddeld diplomarendement .....</a>	<a href="#">3</a>
<a href="#">Accreditaties: In verhouding weinig hersteltrajecten .....</a>	<a href="#">4</a>
<a href="#">Meest ontevreden over docenten .....</a>	<a href="#">4</a>
<a href="#">Afgestudeerden vaker een baan .....</a>	<a href="#">4</a>

Deze factsheet geeft voornamelijk informatie over het bekostigde onderwijs. De indicatoren 'aanbod van opleidingen', 'niet-aanraders', 'tevredenheid over docenten' en 'onderwijskwaliteit' geven ook informatie over het niet-bekostigd onderwijs.

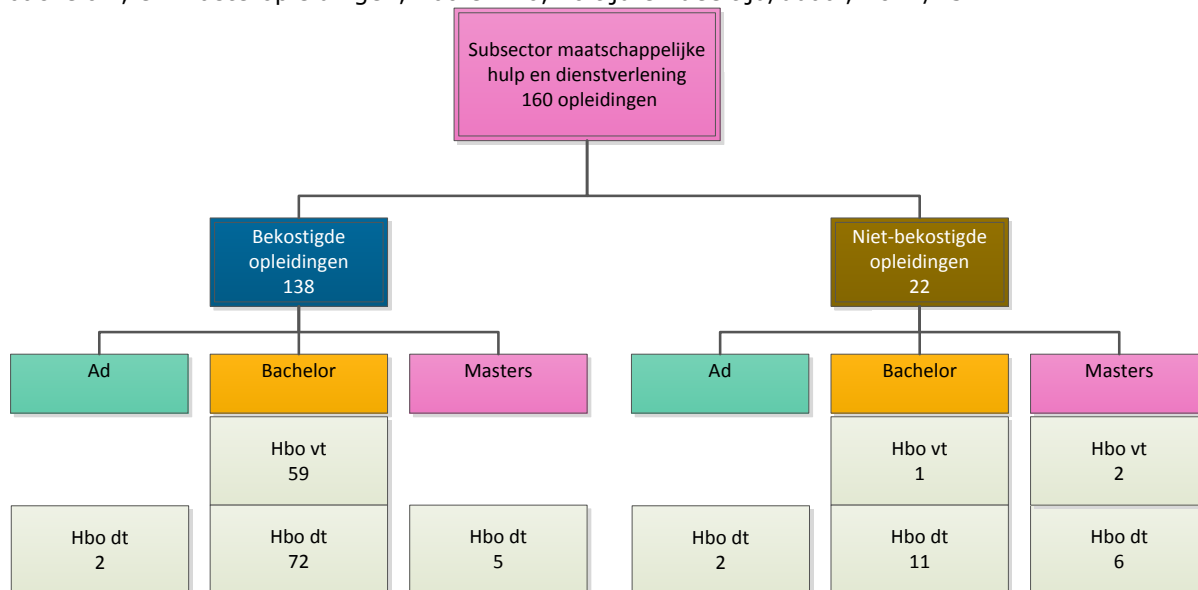
## Samenvatting

Maatschappelijke hulp en dienstverlening heeft een groot aantal opleidingen en studenten. De subsector heeft veel deeltijdopleidingen, maar het gros van de studenten schrijft zich in bij de voltijdopleidingen. Van de studenten met een mbo-vooropleiding stroomt het grootste deel in in de deeltijdopleidingen. Er vallen relatief veel en steeds meer studenten uit, maar relatief weinig studenten veranderen van studiekeuze. Bijna de helft van deze switchers kiest vervolgens voor een andere opleiding binnen de subsector. De opstroom, studenten die van het hbo naar een wo-opleiding gaan, ligt rond het gemiddelde van het totale hoger onderwijs. Het aantal studenten dat na een jaar van de opleidingsduur afgestudeerd is, komt uit op het gemiddelde van de sector en ligt boven het hbo-gemiddelde van het totale hoger onderwijs. De subsector kent in verhouding weinig hersteltrajecten, terwijl studenten wel relatief ontevreden zijn over de docenten en de inhoud van de opleiding. Afgestudeerden van deeltijdopleidingen hebben na achttien maanden vaker een baan dan afgestudeerden van voltijdopleidingen. Voor beide groepen neemt dit percentage echter af; een ontwikkeling die ook in andere hbo-subsectoren te zien is.

## Grootste subsector

De subsector maatschappelijke hulp en dienstverlening heeft de meeste opleidingen van alle subsectoren in Gedrag & Maatschappij. 23 procent van het aantal opleidingen uit de gehele sector valt onder deze subsector. Het is ook de subsector met de meeste deeltijdopleidingen in zowel het bekostigd als in het niet-bekostigd onderwijs. Alle master- en bacheloropleidingen in deze sector zijn hbo-opleidingen (zie figuur F.1).

Figuur F.1: Sector Gedrag & Maatschappij: aantal opleidingen (brin<sup>1</sup>-isat<sup>2</sup>) in subsector maatschappelijke hulp en dienstverlening naar bekostigd en niet-bekostigd, associate degree-, bachelor-, en masteropleidingen, hbo en wo, voltijd en deeltijd/duaal, 2014/15



Bron: CROHO, bewerkingen Inspectie van het Onderwijs, 2015

De opleidingen die deel uitmaken van deze subsector zijn genoemd in bijlage Z.1.

<sup>1</sup> De Basis Registratie Instellingen (BRIN) is een register dat door het Nederlandse [Ministerie van OCW](#) wordt uitgegeven en alle scholen en aanverwante instellingen bevat. Elke onderwijsinstelling wordt hierin geïdentificeerd aan de hand van het Basis Registratie Instellingen-nummer.

<sup>2</sup> Studiecodel/opleidingscode uitgegeven door DUO Groningen.

## Gemiddeld meer studenten per opleiding

Ook vanwege het aantal ingeschreven studenten is maatschappelijke hulp en dienstverlening de grootste subsector. 35 procent van het aantal studenten dat staat ingeschreven in de sector Gedrag & Maatschappij, studeert in de subsector maatschappelijke hulp en dienstverlening. Dit zijn bijna 42.000 studenten. Omdat de subsector 23 procent van het aantal opleidingen in de sector omvat, betekent dat het gemiddeld aantal studenten per opleiding groter is dan bij de andere subsectoren.

## Weinig instroom in relatief veel deeltijdopleidingen

De jaarlijkse instroom van nieuwe studenten bestaat voor het allergrootste gedeelte uit hbo-voltydstudenten en maar voor een klein gedeelte uit hbo-deeltijdstudenten. Tegelijkertijd heeft deze subsector meer deeltijdopleidingen dan voltydopleidingen. Dit betekent een grote jaarlijkse instroom in relatief weinig voltydopleidingen en een kleine jaarlijkse instroom in veel deeltijdopleidingen.

## Mbo-instroom in deeltijdopleidingen

De instroom in voltydopleidingen van studenten met een mbo-vooropleiding en studenten met een havo-vooropleiding ontloopt elkaar niet zoveel. In 2010 en 2012 stroomden er procentueel evenveel mbo'ers als havisten in. In 2014 is de instroom van mbo'ers iets groter. In de deeltijdopleidingen liggen die verhoudingen heel anders. Het percentage instroom van mbo'ers is veel groter (58%) dan de instroom van havisten (5%).

Tabel F.1: Sector Gedrag & Maatschappij: aantallen instroom in bekostigde opleidingen van de subsector maatschappelijke hulp en dienstverlening, naar hbo en wo, associate degree-, bachelor- en masteropleidingen, voltijd en deeltijd/duaal, 2014

Soort ho		Instroom
Hbo		
	Ad dt	66
	Ba vt	12315
	Ba dt	1145
	Ma dt	87
Wo		-

Bron: BRON-HO; DUO, bewerkingen Inspectie van het Onderwijs, 2015

## Veel en steeds meer uitvallers

Veel studenten in de subsector maatschappelijke hulp en dienstverlening stoppen voortijdig met hun studie. De uitval is erg hoog en stijgt bovendien. Het percentage uitvallers is veel hoger dan in de andere subsectoren en in het totale hoger onderwijs en staat in 2014 op bijna 20 procent. De studenten die het meest uitvallen zijn studenten met een mbo-vooropleiding. En ook dit aantal stijgt licht in de onderzochte periode, terwijl het uitvalpercentage van studenten met een havo-vooropleiding licht daalt.

## Switchers blijven binnen subsector

Het percentage studenten dat switcht in deze subsector ligt onder het gemiddelde van de sector en het gehele hoger onderwijs. Bijna de helft van de studenten die van opleiding switchen, kiezen een andere opleiding binnen de subsector maatschappelijke hulp en dienstverlening.

## Gemiddeld diplomarendement

Het diplomarendement van de hbo-opleidingen in de subsector maatschappelijke hulp en dienstverlening ligt precies op het gemiddelde van de hbo-opleidingen in alle subsectoren

in Gedrag & Maatschappij. Dit is boven het hbo-gemiddelde van het totale hoger onderwijs.

### **Accreditaties: In verhouding weinig hersteltrajecten**

Deze subsector kent het hoogste aantal opleidingsaccreditaties van alle subsectoren. 139 opleidingen van de 476 in totaal in de sector Gedrag & Maatschappij. Binnen de subsector maatschappelijke hulp en dienstverlening hebben tien opleidingen een hersteltraject gekregen naar aanleiding van de opleidingsaccreditaties. Dat is het hoogste aantal hersteltrajecten in de sector Gedrag & Maatschappij. Acht daarvan hebben dit traject achter zich gelaten en minimaal een voldoende gehaald voor hun accreditatie. Twee opleidingen zitten nog in een hersteltraject. In verhouding tot het grote aantal accreditaties is het aantal hersteltrajecten niet groot binnen maatschappelijke hulp en dienstverlening. Er hebben zich 21 nieuwe opleidingen laten accrediteren.

### **Meest ontevreden over docenten**

Deze subsector heeft van alle subsectoren de meeste studenten die zeer ontevreden zijn over de inhoudelijke kennis van docenten. Dit geldt ook voor hun oordeel over de betrokkenheid van hun docenten. De didactische vaardigheden van docenten komen in vergelijking met de andere sectoren als een van de slechtere uit de bus. Opvallend is dat de studenten van opleidingen binnen de subsector maatschappelijke hulp en dienstverlening minder ontevreden zijn over de kennis van de beroepspraktijk van hun docent in vergelijking met de meeste andere subsectoren, aangezien het onderwerp kennis van de beroepspraktijk over het algemeen slecht scoort. Als de vier aspecten van tevredenheid over docenten bij elkaar worden genomen, zijn studenten in deze subsector het meest ontevreden over hun docenten van alle subsectoren uit de sector Gedrag & Maatschappij. In 2011 nam het percentage ontevreden studenten toe en in 2013 is het iets afgenomen.

### **Afgestudeerden vaker een baan**

Afgestudeerden uit deeltijdopleidingen hebben vaker een baan na achttien maanden dan voltijdstudenten, maar bij beide groepen wordt dat aantal kleiner. Afgestudeerden uit voltijdopleidingen uit de subsector maatschappelijke hulp en dienstverlening hebben iets vaker een baan op niveau dan studenten in de andere subsectoren. Het percentage studenten met een baan op niveau neemt in de subsector maatschappelijke hulp en dienstverlening in de loop van de jaren wel af. Die terugloop zien we bij alle subsectoren. Het percentage studenten met een baan na achttien maanden is net als bij de andere hbo-subsectoren de laatste jaren drastisch gedaald. Dit geldt vooral voor de voltijdopleidingen, maar de afname is ook te zien bij de deeltijdopleidingen, terwijl die het in ieder geval beter doen op dit punt.

<p><b>Meer weten:</b> Voor verdere informatie over de subsectoren in de sector Gedrag &amp; Maatschappij zie de factsheets per subsector. Voor meer informatie over de indicatoren in de sector, zie de factsheets per indicator.</p>
---

## Sectorbeeld Gedrag & Maatschappij

Deze factsheet is onderdeel van het sectorbeeld Gedrag & Maatschappij. Het sectorbeeld bestaat uit een set van factsheets. Er zijn zeven factsheets over subsectoren; voor elke subsector één. En voor de twaalf indicatoren is er een factsheet per indicator. Daarnaast bevat het sectorbeeld een inleiding, leeswijzer en vijf bijlagen.

Het sectorbeeld Gedrag & Maatschappij geeft de belangrijkste ontwikkelingen en de stand van zaken weer binnen alle opleidingen in deze sector. Dan kunt u denken aan opleidingen psychologie of geografie, maar ook aan opleidingen in de maatschappelijke hulp en dienstverlening.

Het rapport geeft geen oordelen over de sector die voortvloeien uit het toezicht door de inspectie, maar is bedoeld om feitelijk (/neutraal) te informeren over de stand van zaken bij de opleidingen in deze sector. U kunt lezen over groepen van opleidingen of over specifieke indicatoren per opleidingsgroep. Voor elke subsector en indicator hebben wij voor u de belangrijkste ontwikkelingen en stand van zaken in beeld gebracht.

U leest het sectorbeeld als een naslagwerk. Het is niet volgens de traditionele rapportagewijze opgebouwd met de structuur: vraagstelling, onderzoeksbevindingen, conclusie. Dit betekent dat het sectorbeeld niet van voor naar achter gelezen hoeft te worden.

Het sectorbeeld bestaat uit losse factsheets, zodat u gemakkelijk datgene selecteert om te lezen waar uw interesse naar uit gaat. In de leeswijzer kunt u direct op zoek gaan naar de subsector of indicator waarover u graag wilt lezen.

Het sectorbeeld zoals dat nu in factsheets voor u ligt, is een nieuwe vorm van presentatie van feiten, ontwikkelingen en trends. Een nieuw product van de inspectie volgens een formule die in ontwikkeling is. Met elk volgend sectorbeeld raakt deze opzet verder ontwikkeld en biedt het de geïnteresseerde lezer meer toegevoegde waarde.

De inspectie is benieuwd naar reacties intern en extern over de vorm en presentatie van het sectorbeeld en wil daarover graag in gesprek. Uw mening is meer dan welkom.