



Opleiding een goede basis voor arbeidsmarkt?

Afgestudeerden uit Gedrag & Maatschappij kritischer	2
Voltijd-hbo'ers vaker ontevreden dan deeltijders	4
Afgestudeerden uit psychologie zeer ontevreden	6

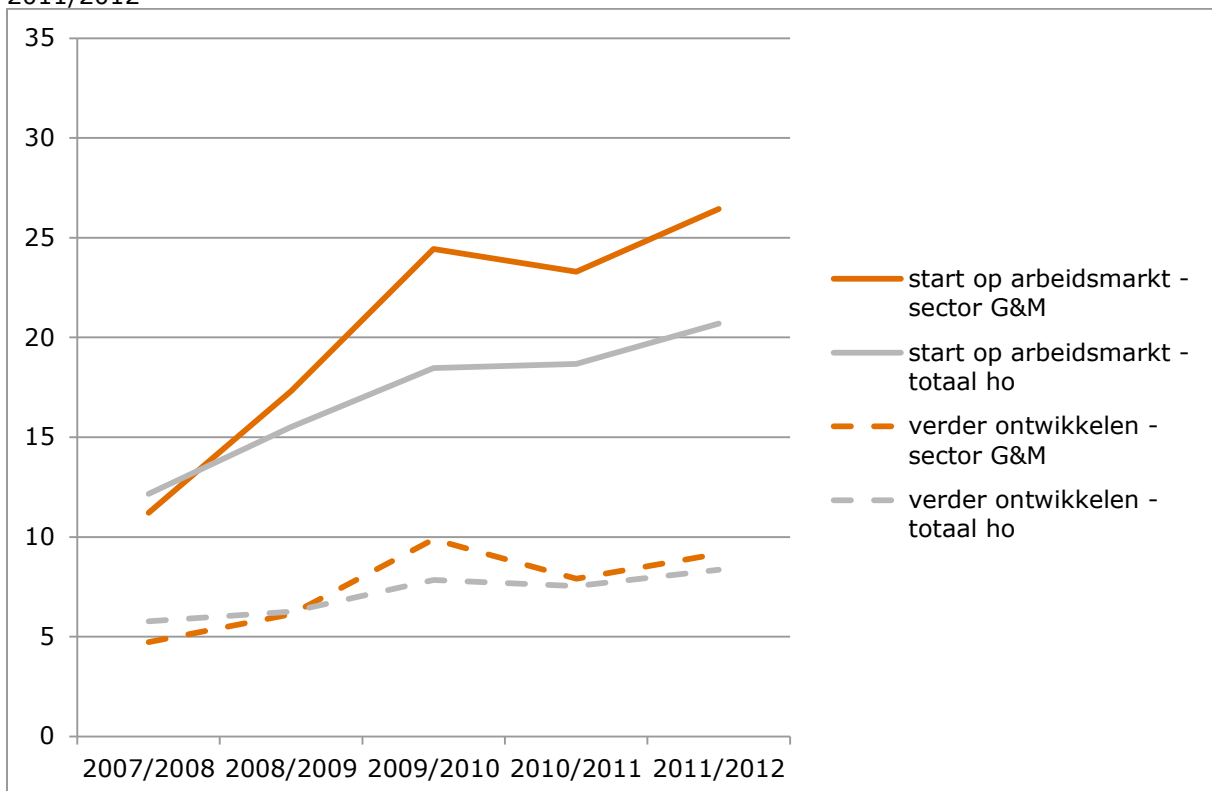
In hoeverre biedt de (bekostigde) opleiding een goede basis voor een starter op de arbeidsmarkt? Bij deze indicator is daar als eerste naar gekeken. De tweede vraag is: in hoeverre biedt de (bekostigde) opleiding een goede basis voor het verder ontwikkelen van kennis en vaardigheden op die arbeidsmarkt?¹ In deze factsheet komt u deze aspecten tegen als: *start op arbeidsmarkt* en *verder ontwikkelen op arbeidsmarkt*.

¹ Dit zijn vraag 27 en 28 van de Wo-monitor door VNSU en vraag 37b van de Hbo-monitor door Researchcentrum voor Onderwijs en Arbeidsmarkt (ROA).

Afgestudeerden uit Gedrag & Maatschappij kritischer

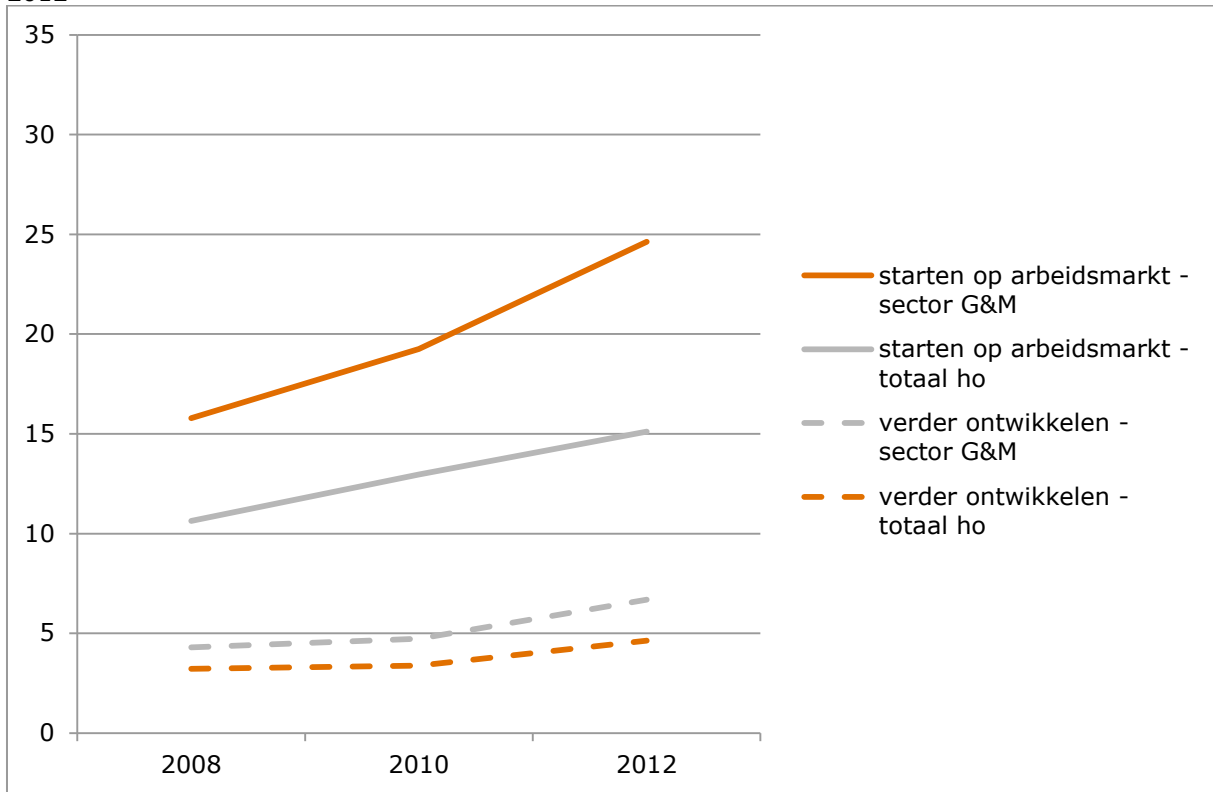
Bij de ondervraagde afgestudeerde hbo'ers en wo'ers is de ontevredenheid over de *start op de arbeidsmarkt* groter dan de ontevredenheid over de basis die de opleiding biedt voor *verdere ontwikkeling op de arbeidsmarkt*. Dit zien we zowel terug in de sector Gedrag & Maatschappij als in het totale hoger onderwijs. De ontevredenheid over de *start op de arbeidsmarkt* is de afgelopen jaren toegenomen. In zowel het hbo als het wo zijn afgestudeerden uit de sector Gedrag & Maatschappij kritischer dan de gemiddelde afgestudeerde in het totale hoger onderwijs (zie figuur 12.1 en figuur 12.2).

Figuur 12.1: Sector Gedrag & Maatschappij: percentage afgestudeerden van bekostigde hbo-opleidingen dat (zeer) ontevreden is over de opleiding als basis voor hun loopbaan, naar start op de arbeidsmarkt en vervolg op de arbeidsmarkt, sector en totale hoger onderwijs, 2007/2008-2011/2012



Bron: ROA, bewerkt door de Inspectie van het Onderwijs, 2015

Figuur 12.2: Sector Gedrag & Maatschappij: percentage afgestudeerden van bekostigde wo-opleidingen dat (zeer) ontevreden is over de opleiding als basis voor hun loopbaan, naar start op de arbeidsmarkt en vervolg op de arbeidsmarkt, sector en totale hoger onderwijs, 2008, 2010, 2012



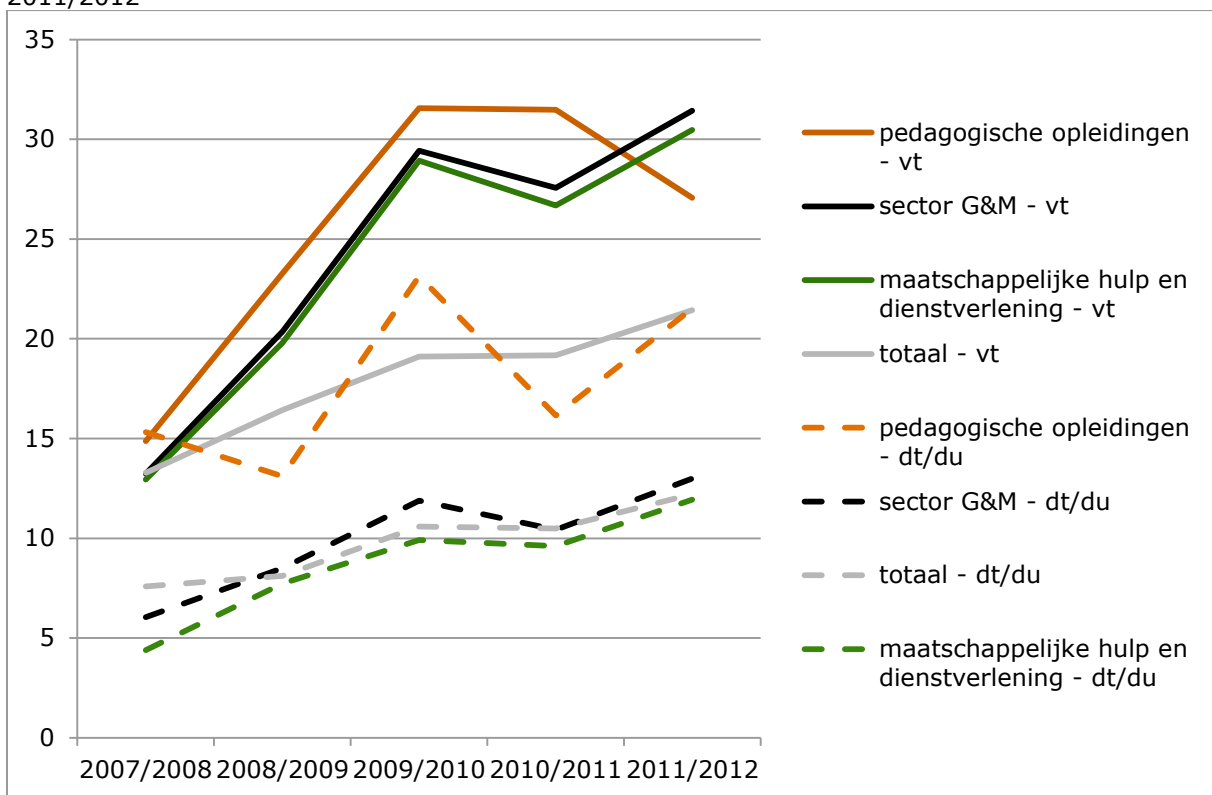
Bron: VSNU, bewerkt door de Inspectie van het Onderwijs, 2015

Voltijd-hbo'ers vaker ontevreden dan deeltijders

Hbo-bachelorstudenten die zijn afgestudeerd aan een voltijdopleiding zijn op beide punten (*basis voor start* en *basis voor ontwikkeling op de arbeidsmarkt*) vaker ontevreden dan hbo-bachelors die een deeltijdopleiding hebben afgerond.

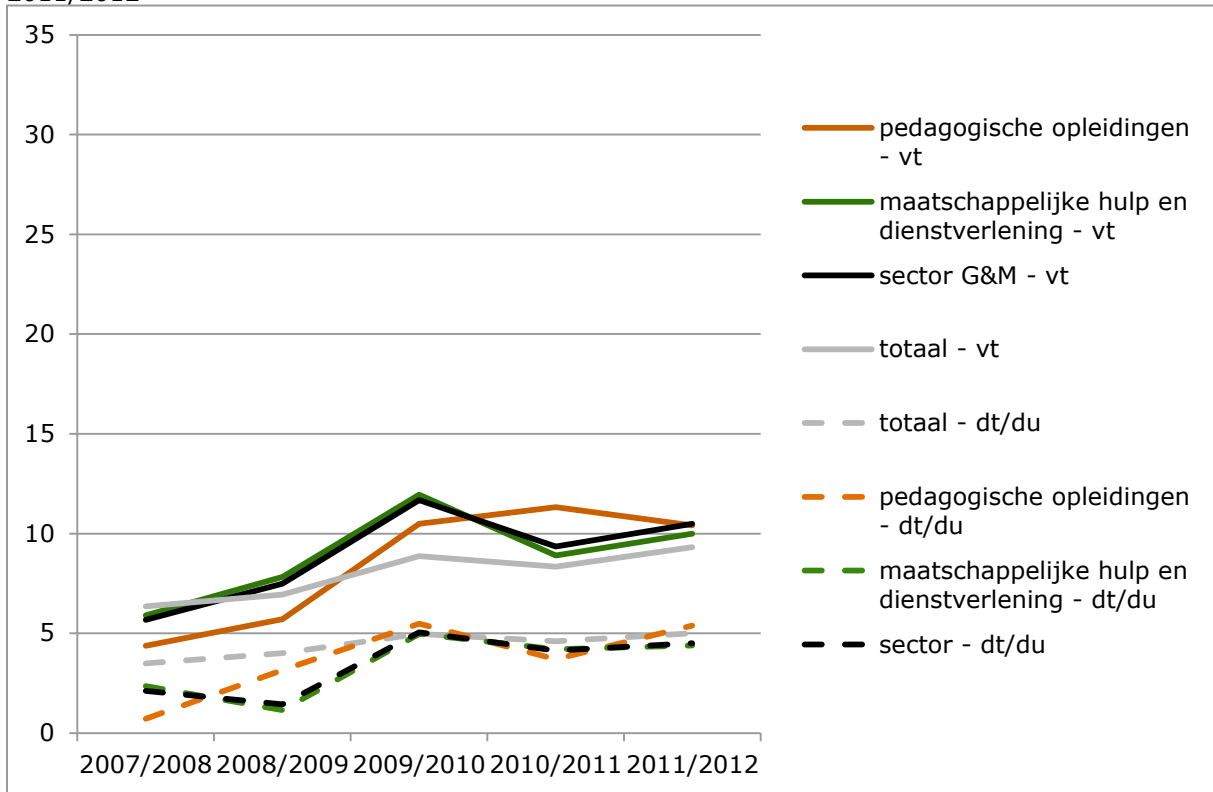
Bij de deeltijdopleidingen heeft de subsector pedagogische opleidingen de meeste ontevreden afgestudeerden als het gaat om '*opleiding vormt basis voor start op de arbeidsmarkt*'. Het percentage ontevreden deeltijders ligt bij alle andere subsectoren lager. Bij het aspect '*opleiding vormt basis voor verdere ontwikkeling op de arbeidsmarkt*' is er weinig verschil tussen de subsectoren (zie figuur 12.3 en figuur 12.4).

Figuur 12.3: Sector Gedrag & Maatschappij: percentage afgestudeerden van bekostigde hbo-opleidingen dat (zeer) ontevreden is over hun opleiding als basis voor hun *start op de arbeidsmarkt*, naar voltijd en deeltijd/duaal, subsectoren, sector en totaal ho, 2007/2008-2011/2012



Bron: ROA, bewerkt door de Inspectie van het Onderwijs, 2015

Figuur 12.4: Sector Gedrag & Maatschappij: percentage afgestudeerden van bekostigde *hbo*-opleidingen dat (zeer) ontevreden is over hun opleiding als *basis voor hun ontwikkeling op de arbeidsmarkt*, naar voltijd en deeltijd/duaal, subsectoren, sector en totaal ho, 2007/2008-2011/2012

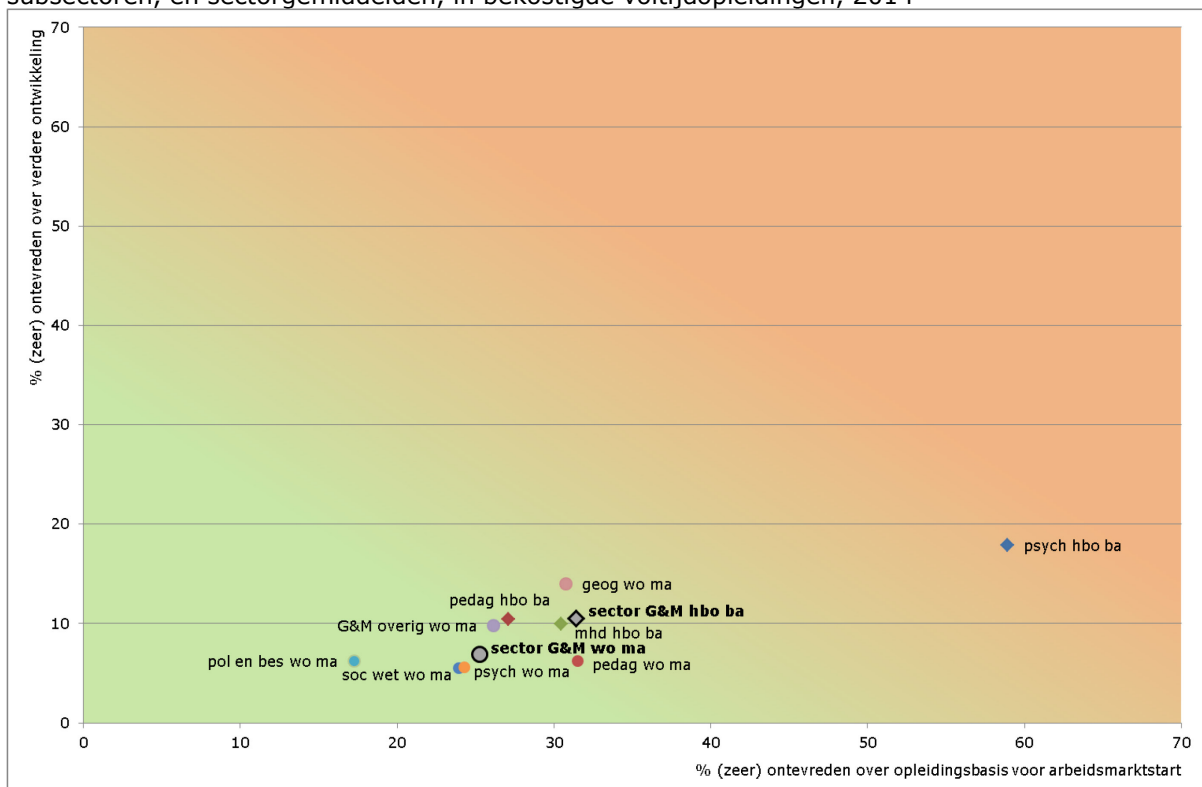


Bron: ROA, bewerkt door de Inspectie van het Onderwijs, 2015

Afgestudeerden uit psychologie zeer ontevreden

Afgestudeerden uit de hbo-bacheloropleidingen in de subsector psychologie zijn vooral ontevreden over de basis voor *start op de arbeidsmarkt*. Zij zijn daarover veel ontevredener dan de andere afgestudeerden in de sector Gedrag en Maatschappij. Daarnaast zijn ze ook minder tevreden over de *verdere ontwikkeling op de arbeidsmarkt* dan andere afgestudeerden in de sector. Wo-masterstudenten die zijn afgestudeerd in de subsector politicologie en bestuurskundige opleidingen zijn het minst ontevreden over de basis die de opleiding heeft geboden op de *verdere ontwikkeling op de arbeidsmarkt* (zie Figuur 12.5).

Figuur 12.5: Sector Gedrag & maatschappij: percentage studenten dat bij hun opleiding (zeer) ontevreden is over de opleiding als basis voor verdere ontwikkeling gekruist met het percentage dat (zeer) ontevreden is over de opleiding als basis voor hun start op de arbeidsmarkt, naar subsectoren, en sectorgemiddelden, in bekostigde voltijdopleidingen, 2014



Bron: ROA, bewerkt door de Inspectie van het Onderwijs, 2015

Meer weten: Voor verdere informatie over de subsectoren in de sector Gedrag & Maatschappij zie de factsheets per subsector. Voor meer informatie over de indicatoren in de sector, zie de factsheets per indicator.

Sectorbeeld Gedrag & Maatschappij

Deze factsheet is onderdeel van het sectorbeeld Gedrag & Maatschappij. Het sectorbeeld bestaat uit een set van factsheets. Er zijn zeven factsheets over subsectoren; voor elke subsector één. En voor de elf indicatoren is er een factsheet per indicator. Daarnaast bevat het sectorbeeld een inleiding, leeswijzer en vijf bijlagen.

Het sectorbeeld Gedrag & Maatschappij geeft de belangrijkste ontwikkelingen en de stand van zaken weer binnen alle opleidingen in deze sector. Dan kunt u denken aan opleidingen psychologie of geografie, maar ook aan opleidingen in de maatschappelijke hulp en dienstverlening.

Het rapport geeft geen oordelen over de sector die voortvloeien uit het toezicht door de inspectie, maar is bedoeld om feitelijk (/neutraal) te informeren over de stand van zaken bij de opleidingen in deze sector. U kunt lezen over groepen van opleidingen of over specifieke indicatoren per opleidingsgroep. Voor elke subsector en indicator hebben wij voor u de belangrijkste ontwikkelingen en stand van zaken in beeld gebracht.

U leest het sectorbeeld als een naslagwerk. Het is niet volgens de traditionele rapportagewijze opgebouwd met de structuur: vraagstelling, onderzoeksbevindingen, conclusie. Dit betekent dat het sectorbeeld niet van voor naar achter gelezen hoeft te worden.

Het sectorbeeld bestaat uit losse factsheets, zodat u gemakkelijk datgene selecteert om te lezen waar uw interesse naar uit gaat. In de leeswijzer kunt u direct op zoek gaan naar de subsector of indicator waarover u graag wilt lezen.

Het sectorbeeld zoals dat nu in factsheets voor u ligt, is een nieuwe vorm van presentatie van feiten, ontwikkelingen en trends. Een nieuw product van de inspectie volgens een formule die in ontwikkeling is. Met elk volgend sectorbeeld raakt deze opzet verder ontwikkeld en biedt het de geïnteresseerde lezer meer toegevoegde waarde.

De inspectie is benieuwd naar reacties intern en extern over de vorm en presentatie van het sectorbeeld en wil daarover graag in gesprek. Uw mening is meer dan welkom.