



Inschrijvingen en Instroom

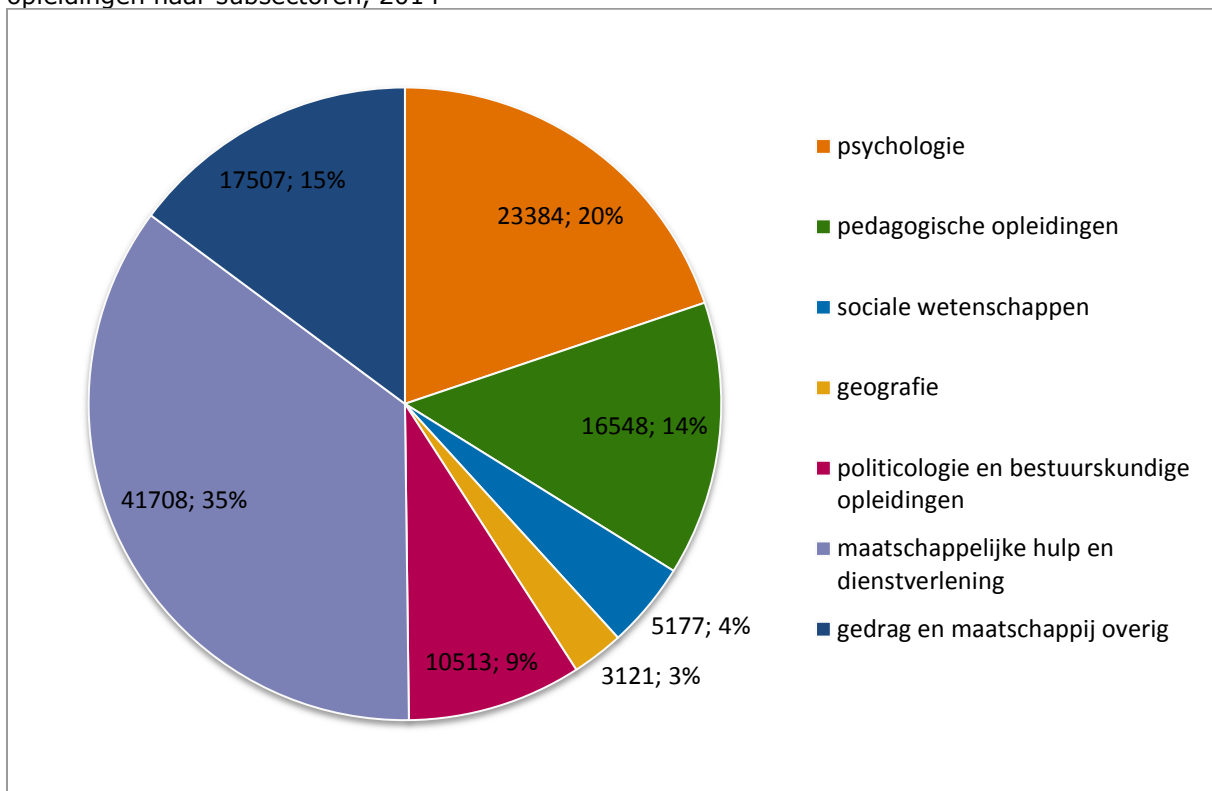
Veel studenten	2
Minder studenten beginnen aan deeltijdopleiding	3
Behoorlijk minder hbo-masterstudenten bij deeltijdopleidingen	4
Veel instroom in maatschappelijke hulp en dienstverlening	5
Meer instroom van mbo'ers.....	6
Psychologie veel instromers met buitenlands diploma	7
Havo-instroom bij psychologie en politicologie.....	8
Mbo-instroom bij deeltijd pedagogiek.....	9
Doorstromers uit mbo Zorg en Welzijn	10

Inschrijvingen betreffen alle studenten die bij een opleiding staan ingeschreven.
Instroom gaat over studenten die voor het eerst aan een opleiding beginnen.

Veel studenten

Gedrag & Maatschappij is een van de grotere sectoren in het hoger onderwijs; 18 procent van het totaal aantal ingeschreven studenten in het bekostigde hoger onderwijs staat ingeschreven in Gedrag & Maatschappij. De subsectoren hebben juist weer een heel uiteenlopend aantal studenten. De geografie opleidingen bijvoorbeeld hebben 3 procent van alle ingeschreven studenten uit de sector, terwijl 35 procent een opleiding volgt in maatschappelijke hulp en dienstverlening (zie figuur 2.1).

Figuur 2.1: Sector Gedrag & Maatschappij: aantal en percentage studenten in bekostigde opleidingen naar subsectoren, 2014



Bron: BRON-HO; DUO, bewerkingen Inspectie van het Onderwijs, 2015

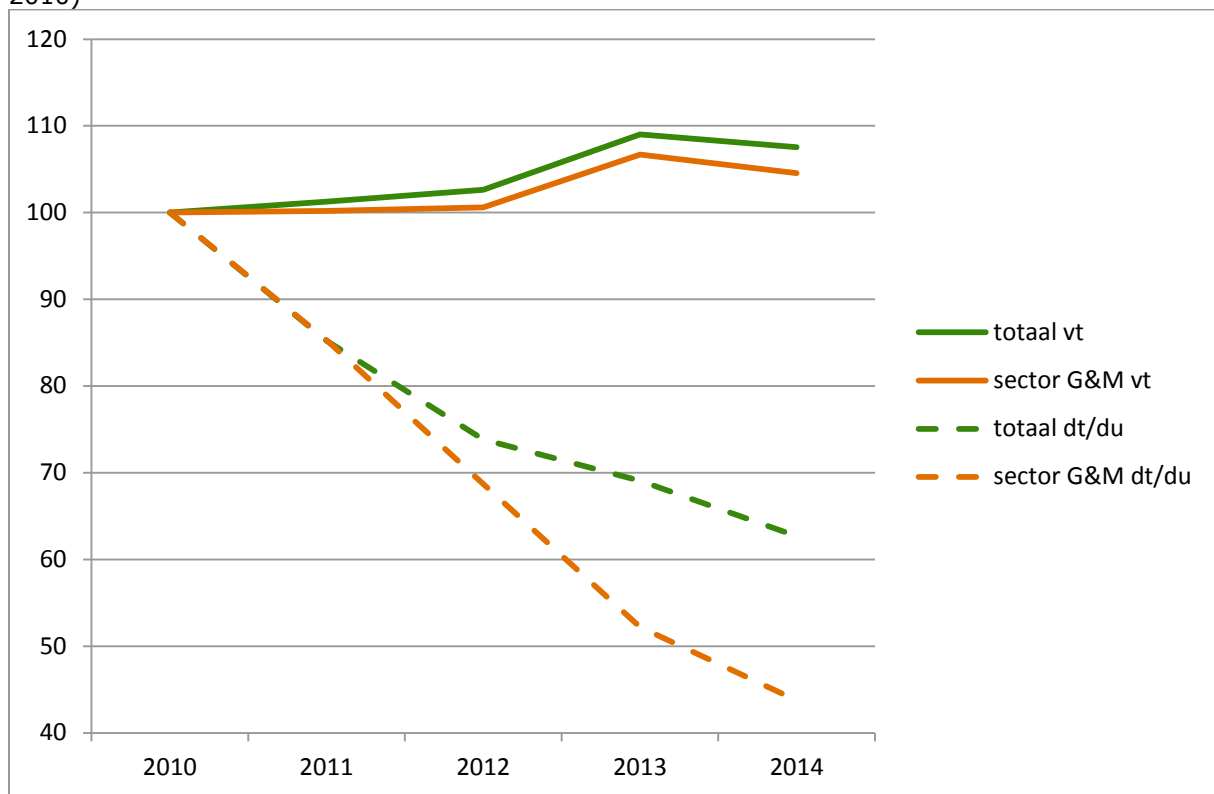
Minder studenten beginnen aan deeltijdopleiding

Terwijl het aantal studenten dat een voltijdopleiding volgt over de jaren heen groeit, daalt de instroom van studenten die een deeltijdopleiding beginnen. Die ontwikkeling geldt voor het hoger onderwijs als geheel. De instroom van nieuwe studenten in de sector Gedrag & Maatschappij volgt in grote lijnen dezelfde ontwikkeling.

In 2011 stroomden er in totaal 194.000 studenten het hoger onderwijs in. In 2014 waren dat er 249.000. Daarvan begonnen er in 2011 bijna 34.000 studenten een opleiding bij Gedrag & Maatschappij. In 2014 waren dat er 44.000.

De instroom van studenten in deeltijdopleidingen wordt juist minder. Dat geldt voor het totale hoger onderwijs, zowel in het hbo als het wo. In de sector Gedrag & Maatschappij starten relatief nog minder studenten een deeltijdopleiding. De instroom in deeltijdopleidingen bij deze sector neemt dus meer af dan in het totale hoger onderwijs (zie figuur 2.2).

Figuur 2.2: Sector Gedrag & Maatschappij: geïndexeerd percentage instroom naar voltijd en deeltijd/duaal in bekostigde opleidingen in sector en totaal hoger onderwijs, 2010-2014 (indexjaar: 2010)



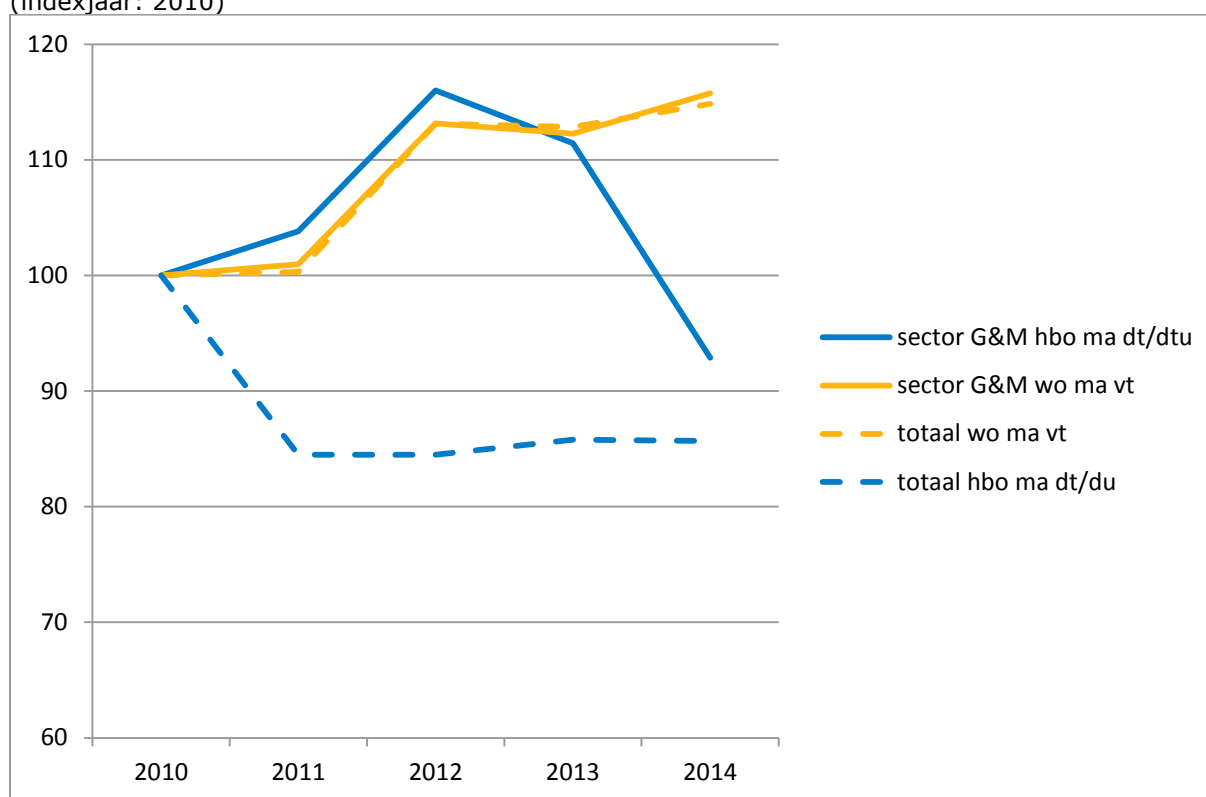
Bron: BRON-HO; DUO, bewerkingen Inspectie van het Onderwijs, 2015

Daarnaast zien we dat er in de loop van de jaren minder studenten instromen in wo-bacheloropleidingen van de sector Gedrag & Maatschappij die in voltijd worden aangeboden, terwijl er meer studenten zich inschrijven voor de voltijdvariant van hbo-bacheloropleidingen. Deze tegengestelde ontwikkeling zien we niet in het totale hoger onderwijs. Ten slotte maakt de instroom in de deeltijd associate degree-programma's (ad-programma's) in de sector Gedrag & maatschappij 12 procent uit van de instroom in alle deeltijd ad-programma's in het totale hoger onderwijs.

Behoorlijk minder hbo-masterstudenten bij deeltijdopleidingen

Als we specifiek kijken naar de gegevens over de instroom hbo-masteropleidingen in deeltijd, zien we dat het aantal studenten in 2014 scherp afneemt in de sector Gedrag & Maatschappij en lager is geworden dan in 2010. In het totale hoger onderwijs is deze instroom sinds 2010 sterker gedaald dan in de sector Gedrag & Maatschappij. Toch liggen de aantallen van het totale hoger onderwijs en van deze sector in 2014 weer dicht bij elkaar. Het verschil is dat jaar een stuk kleiner geworden (zie figuur 2.3). We zien ook dat er vanaf 2010 steeds meer studenten beginnen aan een wo-masteropleiding in voltijd in de sector Gedrag & Maatschappij. Die stijging gaat min of meer gelijk op met de stijgende instroom in wo-masteropleidingen (voltijd) in het algemeen. Sinds 2010 is dat een stijging van 16 procent.

Figuur 2.3: Sector Gedrag & Maatschappij: geïndexeerd percentage instroom in bekostigde masteropleidingen naar hbo-deeltijd/duaal en wo-voltijd, in sector en stelsel, 2010-2014 (indexjaar: 2010)

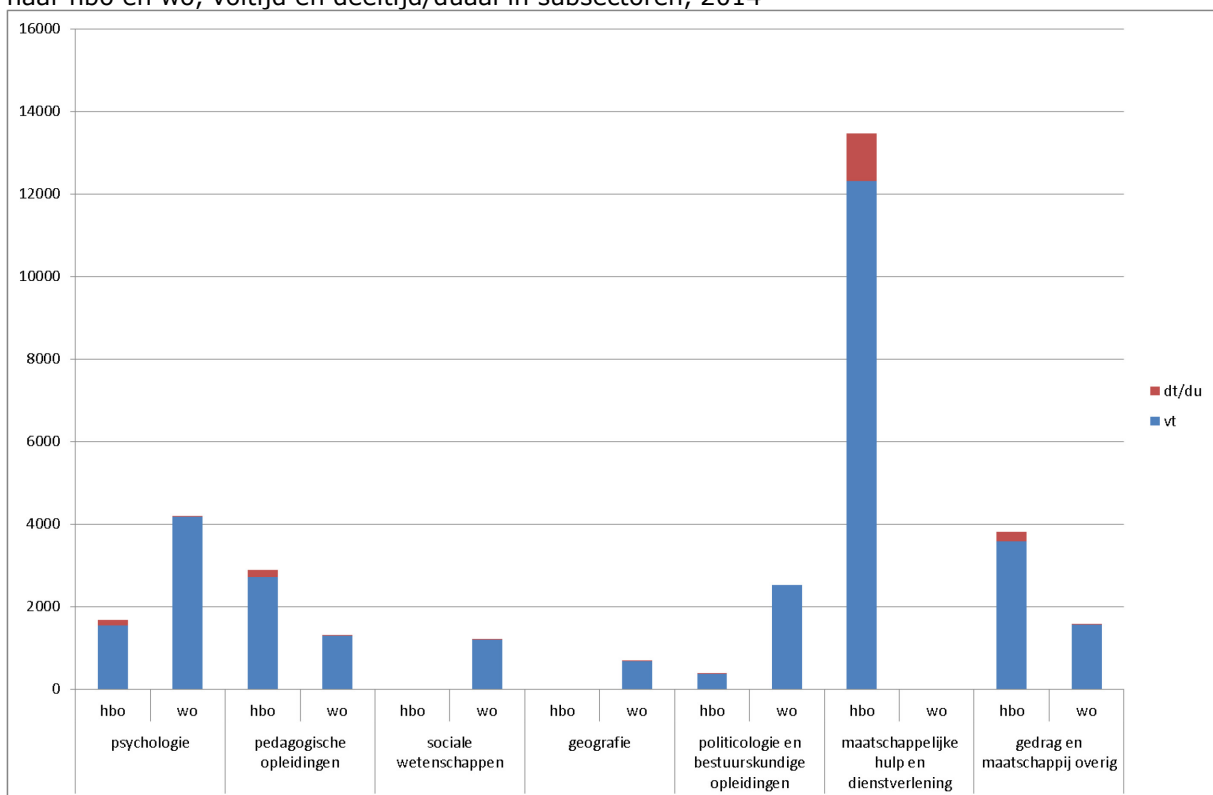


Bron: BRON-HO; DUO, bewerkingen Inspectie van het Onderwijs, 2015

Veel instroom in maatschappelijke hulp en dienstverlening

Heel veel studenten kiezen voor een hbo-bacheloropleiding in de subsector maatschappelijke hulp en dienstverlening. De cijfers over de instroom in deze subsector springen eruit, want de instroom is hier veel hoger dan in de andere subsectoren. Van alle studenten die beginnen aan een opleiding in de sector Gedrag & Maatschappij gaat 60 procent naar een opleiding in de subsector maatschappelijke hulp en dienstverlening. Maatschappelijk hulp en dienstverlening is ook populair bij deeltijdstudenten; er is aanzienlijk meer instroom in deeltijdopleidingen in deze subsector vergeleken met de andere subsectoren (zie figuur 2.4).

Figuur 2.4: Sector Gedrag & Maatschappij: aantallen instroom in bekostigde bacheloropleidingen naar hbo en wo, voltijd en deeltijd/duaal in subsectoren, 2014



Bron: BRON-HO; DUO, bewerkingen Inspectie van het Onderwijs, 2015

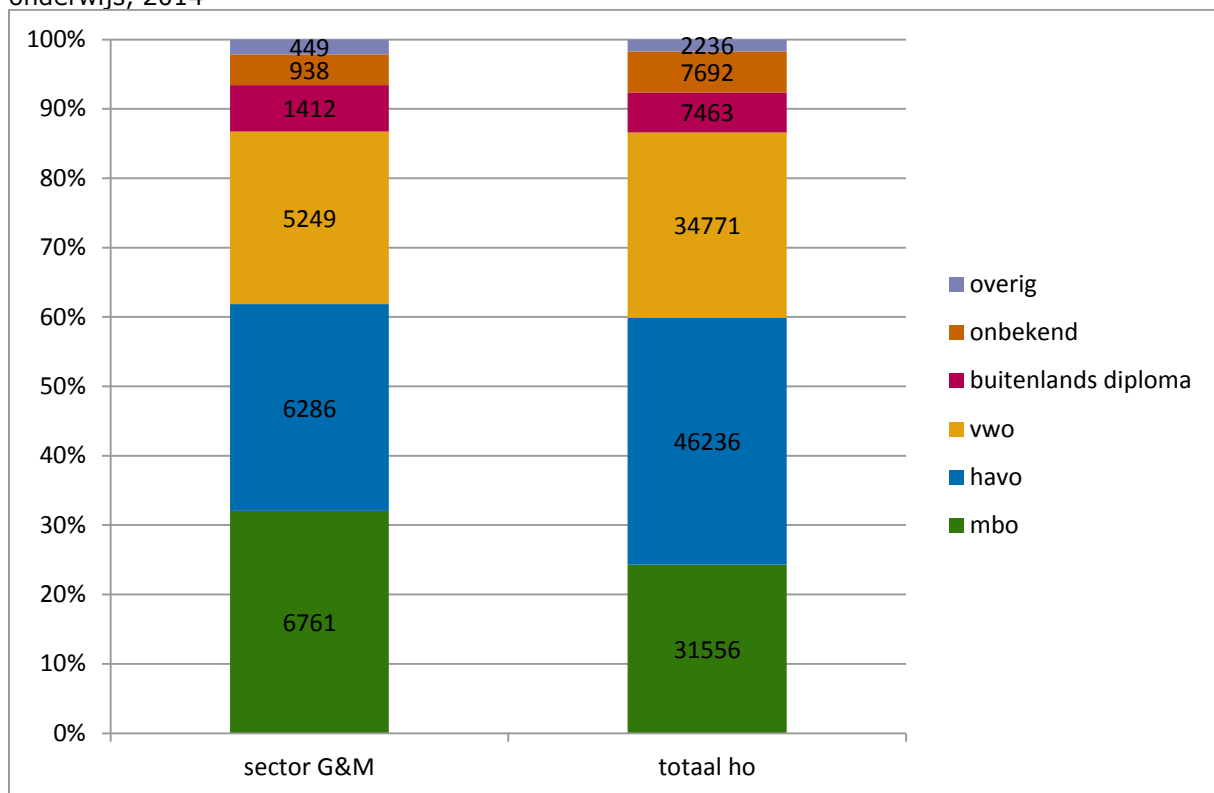
Sociale wetenschappen en geografie hebben bijna geen instroom in *hbo*-bacheloropleidingen omdat er maar één enkele niet-bekostigde *hbo*-bachelor wordt aangeboden. De rest van de opleidingen binnen deze subsectoren zijn *wo*-opleidingen. Voor maatschappelijke hulp en dienstverlening bestaan er juist geen *wo*-bacheloropleidingen.

Meer instroom van mbo'ers

We zien in de loop van de jaren dat er relatief meer studenten met een mbo-vooropleiding aan een opleiding beginnen in de sector Gedrag & Maatschappij vergeleken met de instroom van studenten met een mbo-opleiding in het totale hoger onderwijs. Anders gezegd; van alle studenten die instromen in de sector Gedrag & Maatschappij heeft een groter deel een mbo-vooropleiding dan van de studenten die instromen in het hoger onderwijs in het algemeen (zie figuur 2.5). Het verschil van mbo-instroom tussen de sector Gedrag & Maatschappij en het totale hoger onderwijs wordt ook steeds groter.

Bij de wo-bacheloropleidingen zijn er in de sector Gedrag & Maatschappij in verhouding met het totale hoger onderwijs veel instromers met een buitenlands diploma. Maar het percentage studenten met een vwo-vooropleiding (in wo-bacheloropleidingen) en het percentage studenten met een havo-vooropleiding (in hbo-bacheloropleidingen) is in deze sector verhoudingsgewijs juist kleiner.

Figuur 2.5: Sector Gedrag & Maatschappij: percentage directe instroom in associate degree- en bacheloropleidingen naar vooropleiding, in bekostigde opleidingen in sector en in het totale hoger onderwijs, 2014

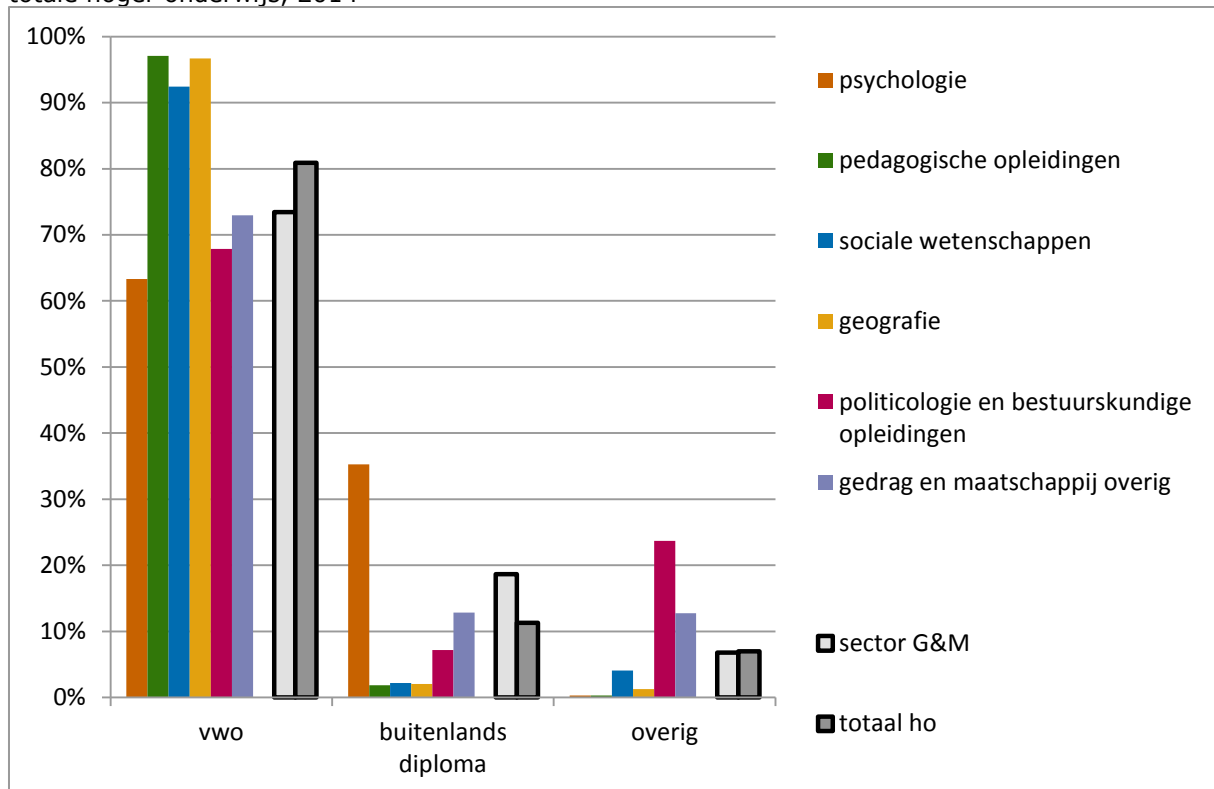


Bron: BRON-HO; DUO, bewerkingen Inspectie van het Onderwijs, 2015

Psychologie veel instromers met buitenlands diploma

Van alle subsectoren is de instroom van studenten met een vwo-vooropleiding in wo-bacheloropleidingen het laagst bij psychologie-opleidingen. Daar stroomt een groot percentage studenten in met een buitenlands diploma (zie figuur 2.6). En dat is in de afgelopen jaren toegenomen. Dit geldt zowel voor de absolute aantallen als voor de percentages.

Figuur 2.6: Sector Gedrag & Maatschappij: percentage directe instroom in bekostigde wo-bacheloropleidingen naar vwo, buitenlandse en onbekende vooropleiding in subsectoren, sector en totale hoger onderwijs, 2014

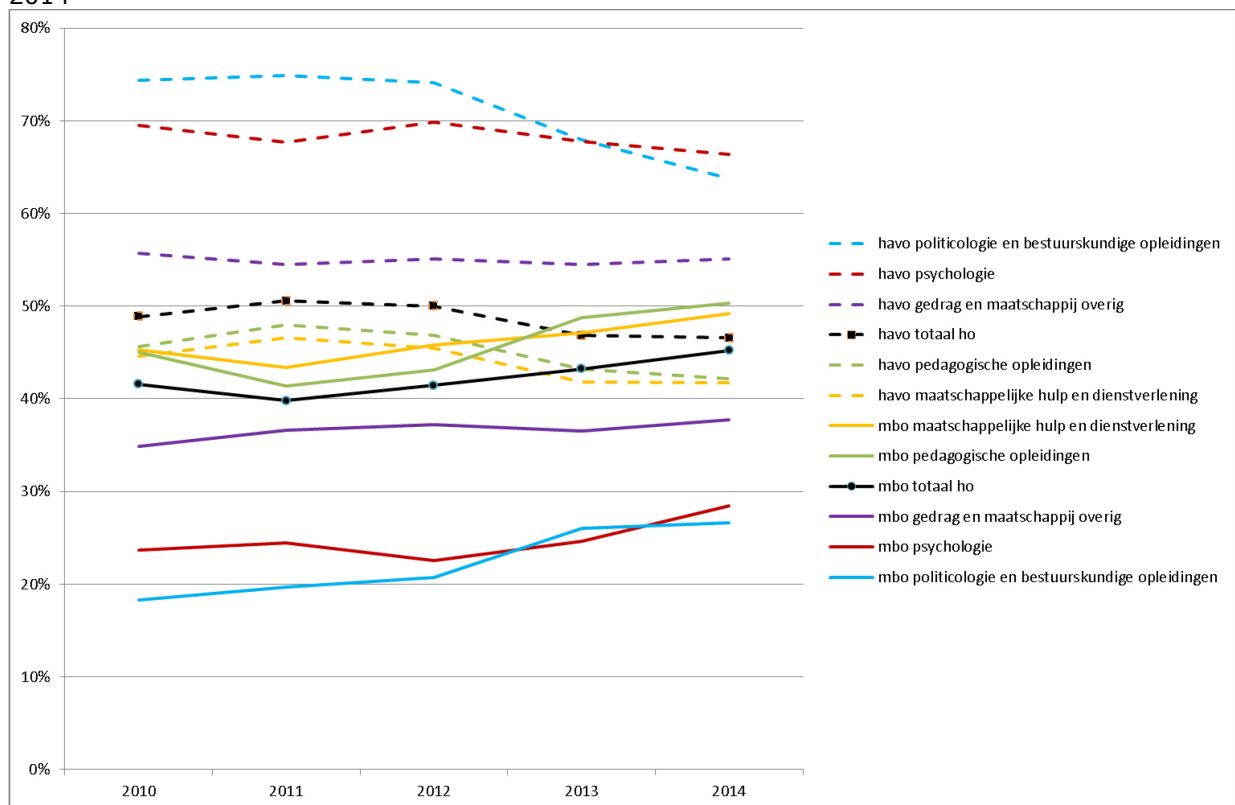


Bron: BRON-HO; DUO, bewerkingen Inspectie van het Onderwijs, 2015

Havo-instroom bij psychologie en politicologie

In de voltijd aangeboden hbo-bacheloropleidingen in de twee subsectoren psychologie en politicologie en bestuurskundige opleidingen starten relatief veel studenten met een havo-diploma en weinig mbo'ers. Bij de andere subsectoren is het verschil in instroom tussen studenten met een havo- of een mbo-vooropleiding minder groot. Dat verschil is in de subsectoren sowieso minder groot geworden. In het totale hoger onderwijs is de instroom van studenten met een havo- en mbo-vooropleiding in de voltijd aangeboden hbo-bacheloropleidingen in 2014 gelijk (zie figuur 2.7).

Figuur 2.7: Sector Gedrag & Maatschappij: percentage directe instroom in bekostigde hbo-bacheloropleidingen (voltijd) naar mbo- en havo-vooropleidingen in subsectoren en stelsel, 2010-2014



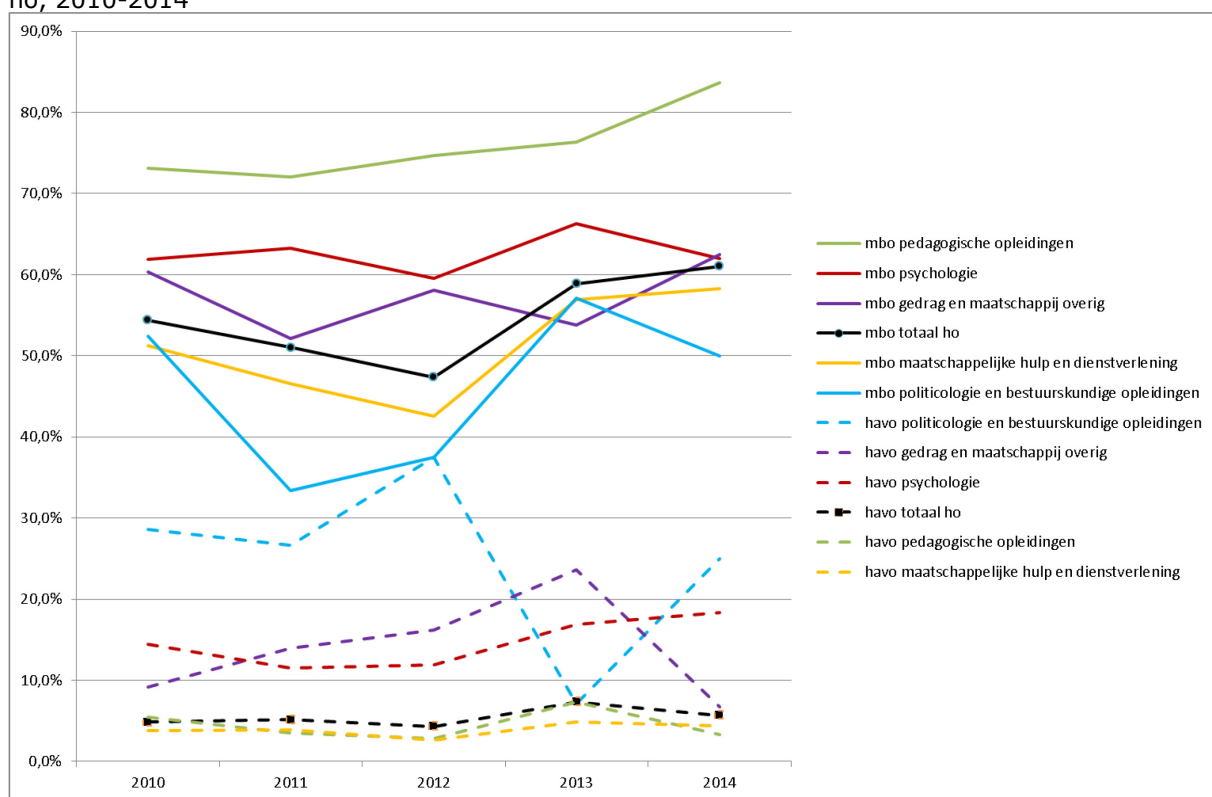
Bron: BRON-HO; DUO, bewerkingen Inspectie van het Onderwijs, 2015

Mbo-instroom bij deeltijd pedagogiek

Bij de hbo-bacheloropleidingen in deeltijd in de subsector pedagogische opleidingen zien we dat er veel studenten met een mbo-vooropleiding instromen en weinig havisten. Bij geen andere subsector is het verschil zo groot. Deze deeltijdopleidingen zijn dus zeer in trek bij studenten met een mbo-vooropleiding (zie figuur 2.8).

Een tweede opvallend punt is te zien bij de subsector politicologie en bestuurskundige opleidingen; daar is in 2013 een sterke daling van de instroom bij de hbo-bacheloropleidingen in deeltijd van studenten met een havo-vooropleiding. Deze dip werd gecompenseerd door de instroom van studenten met een mbo-vooropleiding. In het jaar erna is het verschil een stuk minder groot (zie figuur 2.8).

Figuur 2.8: Sector Gedrag & Maatschappij: percentage directe instroom in bekostigde hbo-bacheloropleidingen in deeltijd/duaal naar mbo- en havo-vooropleidingen in subsectoren en totaal ho, 2010-2014

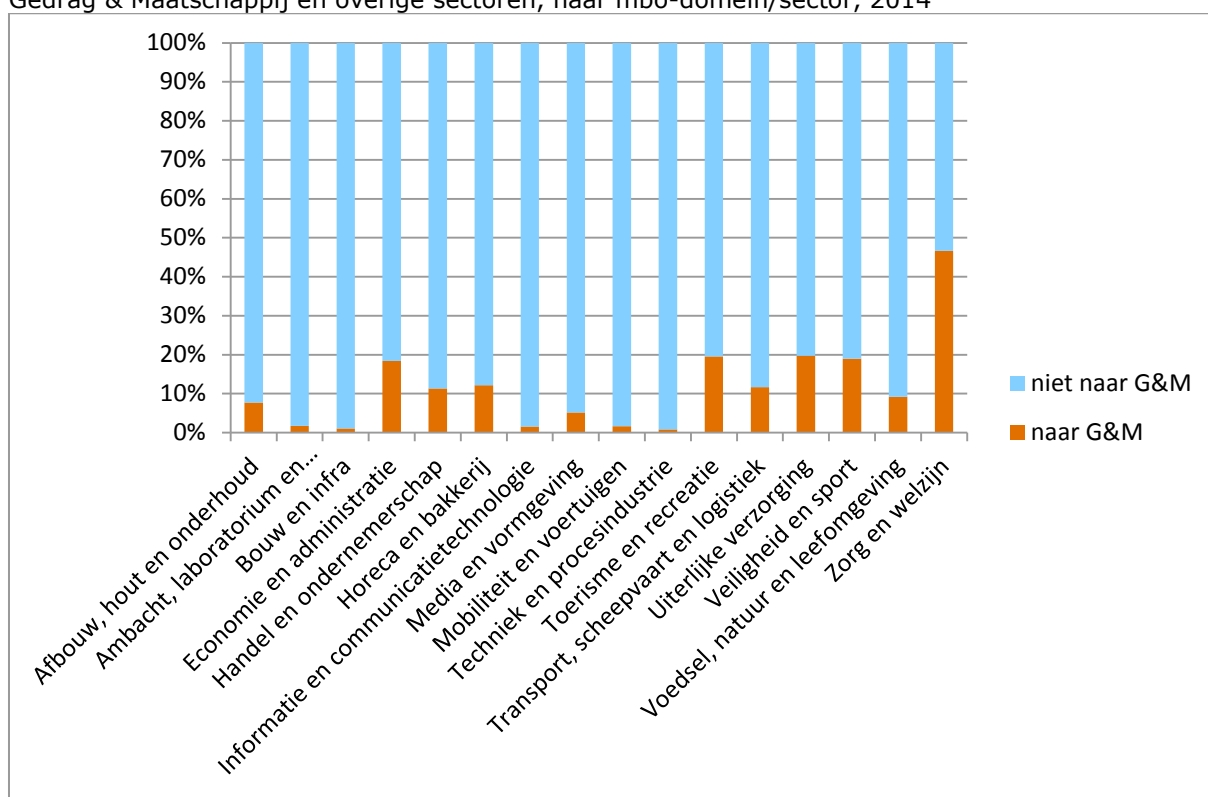


Bron: BRON-HO; DUO, bewerkingen Inspectie van het Onderwijs, 2015

Doorstromers uit mbo Zorg en Welzijn

De sector Gedrag & Maatschappij is onder studenten uit de mbo-sector Zorg en Welzijn een populaire doorstroomsector. Bijna de helft van de mbo doorstromers uit de mbo-sector Zorg en Welzijn, kiest voor een hbo-opleiding in de sector Gedrag & Maatschappij. Veel van deze studenten (bijna 65%) kiest voor een studie in de subsector maatschappelijke hulp en dienstverlening. Bijna 20 procent van de doorstromers uit de mbo-sectoren Economie en Administratie, Toerisme en Recreatie, Uiterlijke verzorging, en de sector Veiligheid en Sport kiest ook voor de sector Gedrag & Maatschappij (zie Figuur 2.9). Ook deze studenten kiezen grotendeels voor een opleiding in de subsector maatschappelijke hulp en dienstverlening.

Figuur 2.9: Sector Gedrag & Maatschappij: percentage instroom in bekostigde hbo-bacheloropleidingen in voltijd van studenten met een mbo-vooropleiding, verdeling over sector Gedrag & Maatschappij en overige sectoren, naar mbo-domein/sector, 2014



Bron: BRON-HO en BRON-MBO; DUO, bewerkingen Inspectie van het Onderwijs, 2015

Meer weten: Voor verdere informatie over de subsectoren in de sector Gedrag & Maatschappij zie de factsheets per subsector. Voor meer informatie over de indicatoren in de sector, zie de factsheets per indicator.

Sectorbeeld Gedrag & Maatschappij

Deze factsheet is onderdeel van het sectorbeeld Gedrag & Maatschappij. Het sectorbeeld bestaat uit een set van factsheets. Er zijn zeven factsheets over subsectoren; voor elke subsector één. En voor de elf indicatoren is er een factsheet per indicator. Daarnaast bevat het sectorbeeld een inleiding, leeswijzer en vijf bijlagen.

Het sectorbeeld Gedrag & Maatschappij geeft de belangrijkste ontwikkelingen en de stand van zaken weer binnen alle opleidingen in deze sector. Dan kunt u denken aan opleidingen psychologie of geografie, maar ook aan opleidingen in de maatschappelijke hulp en dienstverlening.

Het rapport geeft geen oordelen over de sector die voortvloeien uit het toezicht door de inspectie, maar is bedoeld om feitelijk (/neutraal) te informeren over de stand van zaken bij de opleidingen in deze sector. U kunt lezen over groepen van opleidingen of over specifieke indicatoren per opleidingsgroep. Voor elke subsector en indicator hebben wij voor u de belangrijkste ontwikkelingen en stand van zaken in beeld gebracht.

U leest het sectorbeeld als een naslagwerk. Het is niet volgens de traditionele rapportagewijze opgebouwd met de structuur: vraagstelling, onderzoeksbevindingen, conclusie. Dit betekent dat het sectorbeeld niet van voor naar achter gelezen hoeft te worden.

Het sectorbeeld bestaat uit losse factsheets, zodat u gemakkelijk datgene selecteert om te lezen waar uw interesse naar uit gaat. In de leeswijzer kunt u direct op zoek gaan naar de subsector of indicator waarover u graag wilt lezen.

Het sectorbeeld zoals dat nu in factsheets voor u ligt, is een nieuwe vorm van presentatie van feiten, ontwikkelingen en trends. Een nieuw product van de inspectie volgens een formule die in ontwikkeling is. Met elk volgend sectorbeeld raakt deze opzet verder ontwikkeld en biedt het de geïnteresseerde lezer meer toegevoegde waarde.

De inspectie is benieuwd naar reacties intern en extern over de vorm en presentatie van het sectorbeeld en wil daarover graag in gesprek. Uw mening is meer dan welkom.