

# Schorsingen en verwijderingen in het funderend onderwijs

*december 2015*

Jaarlijks rapporteert de Inspectie van het Onderwijs over het schorsen en verwijderen van leerlingen door scholen voor voortgezet onderwijs. Deze scholen zijn al langer verplicht om schorsingen van meer dan een dag en verwijderingen te melden bij de inspectie.

In het primair en speciaal onderwijs is de mogelijkheid van schorsingen wettelijk geregeld vanaf 1 augustus 2014, bij het van start gaan van Passend Onderwijs. De scholen in deze sectoren zijn nu ook verplicht om schorsingen van meer dan een dag te melden aan de inspectie.

In dit factsheet geven we een overzicht van de meldingen in de verschillende sectoren. Voor het primair en speciaal onderwijs gaat het om het schooljaar 2014-2015. Voor het voortgezet onderwijs over de laatste vijf schooljaren.

Per sector rapporteren we over:

- de regelgeving;
- het aantal meldingen;
- de redenen van schorsingen en verwijderingen;
- de duur van de schorsingen;
- het aandeel scholen in het voortgezet onderwijs dat de afgelopen jaren niet gemeld heeft;
- overige wetenswaardigheden.

# Inhoud

<b>Voorgezet onderwijs</b> .....	3
Regelgeving .....	3
Totaal aantal schorsingen en verwijderingen in het vo.....	3
Redenen van schorsingen en verwijderingen in het vo.....	5
Duur van de schorsingen in het vo.....	5
Schorsingen en verwijderingen gemeld?.....	6
Wetenswaardigheden vo.....	7
<b>Primair onderwijs</b> .....	13
Regelgeving .....	13
Totaal aantal schorsingen in het po.....	13
Redenen van schorsingen en verwijderingen in het po .....	13
Duur van de schorsingen in het po .....	13
Wetenswaardigheden in het po .....	13
<b>Speciaal onderwijs</b> .....	14
Regelgeving .....	14
Totaal aantal schorsingen en verwijderingen in het so .....	14
Redenen van schorsingen en verwijderingen in het so .....	14
Duur van de schorsingen in het so.....	15
Wetenswaardigheden in het so.....	16

## Voorgezet onderwijs

### Regelgeving

Scholen voor voortgezet onderwijs zijn verplicht aan de Inspectie van het Onderwijs te melden als zij een leerling langer dan één dag schorsen of het voornemen hebben een leerling van school te verwijderen (Inrichtingsbesluit WVO, artikel 13 en 14).

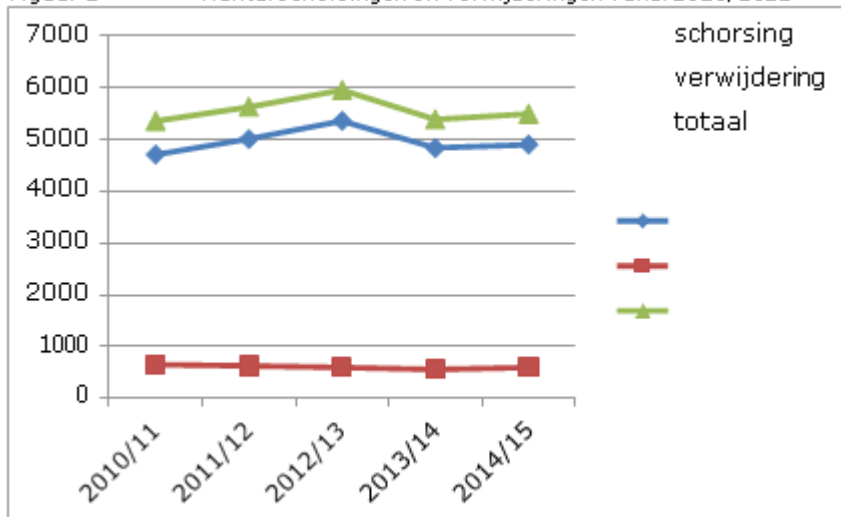
### Totaal aantal schorsingen en verwijderingen in het vo

Tabel 1 Aantal schorsingen en verwijderingen vanaf 2010/2011

	2010/11	2011/12	2012/13	2013/14	2014/15
schorsing	4709	5008	5359	4835	4899
verwijdering	650	624	596	555	594
totaal	5359	5632	5955	5390	5493
totaal aantal leerlingen VO	948130	946788	958917	970951	981969

Bron: Inspectie van het Onderwijs, 2015

Figuur 1 Aantal schorsingen en verwijderingen vanaf 2010/2011



Bron: Inspectie van het Onderwijs, 2015

Het aantal schorsingen laat een wat grillig beeld zien. Na een stijging in de eerste drie jaar, daalde het aantal meldingen in 2013/2014. In 2014/15 is sprake van een lichte stijging. Tot 2013/14 is het aantal verwijderingen gedaald. In 2014/15 steeg het aantal verwijderingen.

Tabel 2 Percentage schorsingen en verwijderingen vanaf 2010/2011

	2010/11	2011/12	2012/13	2013/14	2014/15
schorsing	88%	89%	90%	90%	89%
verwijdering	12%	11%	10%	10%	11%
totaal	100%	100%	100%	100%	100%

Bron: Inspectie van het Onderwijs, 2015

De verhouding tussen het aantal schorsingen en het aantal verwijderingen laat lichte schommelingen zien in de onderzochte periode. Globaal gaat het om 90 procent schorsingen en 10 procent verwijderingen.

Tabel 3 Ontwikkelingen van aantal schorsingen en verwijderingen van jaar op jaar

	2010/11 t.o.v. 2009/10	2011/12 t.o.v. 2010/11	2012/13 t.o.v. 2011/12	2013/14 t.o.v. 2012/13	2014/15 t.o.v. 2013/14
Schorsing	-2,7%	6,3%	7,0%	-9,8%	1,3%
Verwijdering	3,3%	-4,0%	-4,5%	-6,9%	7,0%
Totaal	-2,0%	5,1%	5,7%	-9,5%	1,9%

Bron: Inspectie van het Onderwijs, 2015

Ten opzichte van 2013/2014 is het aantal schorsingen en verwijderingen gestegen met respectievelijk 1,3 en 7,0 procent.

Tabel 4 Ontwikkeling aantal schorsingen en verwijderingen van jaar op jaar, rekening houdend met de ontwikkelingen in aantal leerlingen

	2010/11 t.o.v. 2009/10	2011/12 t.o.v. 2010/11	2012/13 t.o.v. 2011/12	2013/14 t.o.v. 2012/13	2014/15 t.o.v. 2013/14
schorsing	-3,2%	6,5%	5,7%	-10,9%	0,2%
verwijdering	2,8%	-3,9%	-5,7%	-8,0%	5,8%
totaal	-2,5%	5,2%	4,4%	-10,6%	0,8%

Bron: Inspectie van het Onderwijs, 2015

In bovenstaande tabel is rekening gehouden met de ontwikkeling in de aantallen leerlingen. Dit geeft kleine verschillen ten opzichte van de percentages in tabel 3, namelijk 0,2 procent voor schorsingen en 5,8 procent voor verwijderingen.

## Redenen van schorsingen en verwijderingen in het vo

Tabel 5 Percentage redenen van schorsingen en verwijderingen, ten opzichte van totaal aantal redenen, vanaf 2010/2011

Reden:	2010/ 11	2011/ 12	2012/ 13	2013/ 14	2014/ 15
totaal aantal redenen	8561	8778	8996	8329	8150
1. fysiek geweld tegen personeel	3%	2%	2%	2%	3%
2. fysiek geweld tegen medeleerlingen	14%	15%	16%	16%	16%
3. intimidatie/bedreigen met fysiek geweld tegen personeel	4%	4%	4%	4%	4%
4. intimidatie/bedreigen met fysiek geweld tegen medeleerlingen	6%	7%	6%	6%	7%
5. pesten/treiteren van medeleerlingen zodat zij zich niet veilig voelen in de school	4%	4%	4%	4%	4%
6. wapenbezit	1%	1%	2%	1%	2%
7. bezit en/of gebruik van drugs of alcohol	3%	3%	4%	4%	4%
8. verbaal geweld tegen personeel	12%	12%	11%	12%	11%
9. verbaal geweld tegen medeleerlingen	5%	5%	4%	5%	5%
10. Discriminatie/racisme tegen personeel	0%	0%	0%	0%	0%
11. discriminatie/racisme tegen medeleerlingen	0%	0%	0%	0%	0%
12. seksueel misbruik/seksuele intimidatie/ongewenst seksueel getint gedrag tegen personeel	0%	0%	0%	0%	0%
13. seksueel misbruik/seksuele intimidatie/ongewenst seksueel getint gedrag tegen medeleerlingen	1%	2%	2%	2%	2%
14. diefstal, heling	5%	6%	6%	5%	5%
15. vernieling	2%	2%	2%	2%	3%
16. bezit en/of gebruik van vuurwerk	1%	1%	1%	1%	1%
17. verzuim	4%	4%	3%	3%	2%
18. binnen de lessen door storend gedrag het leerproces belemmeren	12%	12%	10%	11%	10%
19. fraude	1%	0%	1%	1%	1%
20. anders, namelijk. ....	19%	19%	21%	20%	18%
totaal	100%	100%	100%	100%	100%

Bron: Inspectie van het Onderwijs, 2015

Fysiek geweld tegen medeleerlingen, verbaal geweld tegen personeel en storend gedrag binnen de lessen zijn het meest genoemd. De percentages redenen voor schorsing en verwijdering vertonen over de onderzochte jaren weinig fluctuatie.

## Duur van de schorsingen in het vo

Tabel 6 Percentage schorsingen vanaf 2010/2011 naar duur van schorsing

Duur in dagen	2010/11	2011/12	2012/12	2013/14	2014/15
1 dag	14%	12%	14%	14%	12%
2 dagen	45%	46%	45%	46%	45%
3 dagen	22%	23%	21%	21%	23%
4 dagen	4%	5%	6%	4%	4%
5 dagen	14%	13%	13%	14%	14%
> 5 dagen	1%	1%	1%	1%	1%
Totaal	100%	100%	100%	100%	100%
gemiddelde duur	3 dagen	3 dagen	3 dagen	3 dagen	3 dagen

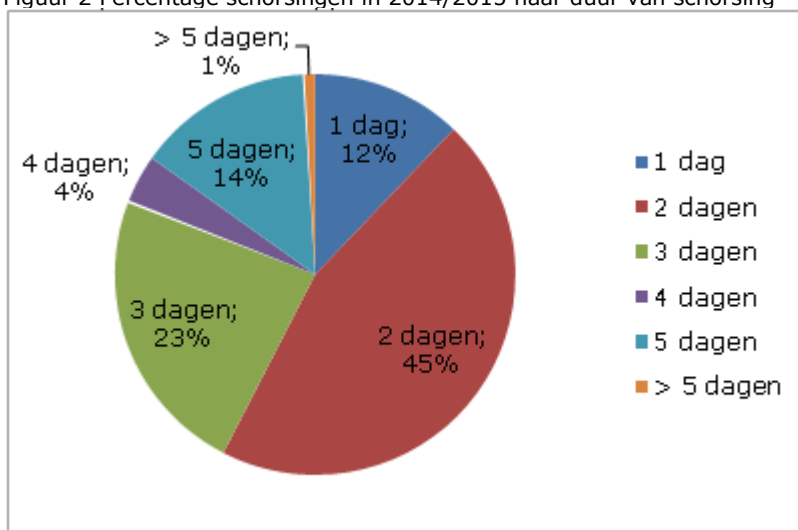
Bron: Inspectie van het Onderwijs, 2015

NB: Schorsingen van één dag hoeven niet gemeld te worden aan de inspectie. Er zullen dus meer leerlingen voor één dag geschorst zijn, dan uit deze tabel blijkt.

De gemiddelde duur van een schorsing is drie dagen. De meeste schorsingen duren twee dagen. Incidenteel worden leerlingen voor langer dan vijf dagen geschorst.

In voorkomende gevallen neemt de inspectie contact op met de school en wordt de school gewezen op het feit dat schorsingen langer dan vijf dagen wettelijk niet zijn toegestaan.

Figuur 2 Percentage schorsingen in 2014/2015 naar duur van schorsing



Bron: Inspectie van het Onderwijs, 2015

## Schorsingen en verwijderingen gemeld?

Het is niet mogelijk op basis van de registratie te controleren of scholen daadwerkelijk al hun schorsingen en verwijderingen aan de inspectie melden. We kunnen wel nagaan hoeveel scholen (brin's) in de onderzochte jaren voor alle of een deel van de jaren **geen** schorsingen en verwijderingen aan de inspectie hebben gemeld.

Bij de bepaling van het aantal jaren waarin meldingen ontbraken is alleen gerekend met jaren waarin de school bestond. Een school die pas in 2014/2015 startte kan dus maximaal voor één jaar geen meldingen hebben gedaan. Bij de onderstaande tabel en figuur zijn alleen de scholen betrokken die in 2014/2015 onderwijs aanboden.

Tabel 7 Aantal scholen naar aantal jaren waarin zij onderwijs aanboden versus aantal jaren waarvoor zij **geen** schorsingen en verwijderingen hebben doorgegeven in de periode 2010/2011 t/m 2014/2015

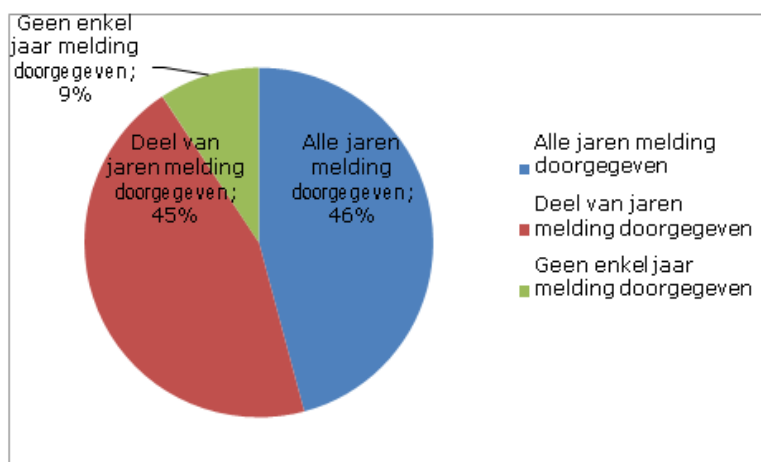
aantal jaren onderwijs aangeboden	aantal jaren waarvoor geen schorsing en verwijdering is doorgegeven						totaal
	0 jaar	1 jaar	2 jaren	3 jaren	4 jaren	5 jaren	
1 jaar actief	1	0	0	0	0	0	1
2 jaren actief	1	0	2	0	0	0	3
3 jaren actief	1	0	0	1	0	0	2
4 jaren actief	0	0	1	2	1	0	4

5 jaren actief	297	95	71	63	62	57	645
totaal	300	95	74	66	63	57	655

300	Alle jaren melding doorgegeven
61	Geen enkel jaar melding doorgegeven

Bron: Inspectie van het Onderwijs, 2015

Figuur 3 Aantal jaren waarin scholen onderwijs verzorgen versus aantal jaren waarvoor zij **geen** schorsingen en verwijderingen hebben doorgegeven in de periode 2010/2011 t/m 2014/2015



Bron: Inspectie van het Onderwijs, 2015

In de afgelopen vijf schooljaren heeft 46 procent van de scholen voor alle jaren waarin zij onderwijs aanboden schorsingen en verwijderingen gemeld. In diezelfde periode heeft negen procent van de scholen in geen enkel jaar dat zij onderwijs aanboden een schorsing of verwijdering gemeld.

Scholen stellen hun eigen beleid rond schorsing en verwijdering vast. Dat beleid kan er op gericht zijn het schorsen en/of verwijderden van leerlingen zoveel mogelijk te voorkomen. Daarnaast kunnen scholen besluiten leerlingen voor ten hoogste één dag te schorsen. De meldingsplicht aan de inspectie geldt alleen voor schorsingen van langer dan één dag.

## Wetenswaardigheden vo

Hieronder worden de schorsingen en verwijderingen over 2014/2015 in relatie tot het aantal leerlingen gepresenteerd naar de kenmerken schoolsoort, leerjaar, urbanisatiegraad, provincie en denominatie.

### Schorsingen en verwijderingen naar geslacht

Tabel 8 Percentage schorsingen en verwijderingen vanaf 2010/2011 naar geslacht

geslacht	2010/11	2011/12	2012/13	2013/14	2014/15
jongen	73%	73%	77%	77%	76%
meisje	27%	27%	23%	23%	24%

Bron: Inspectie van het Onderwijs, 2015

Met wat fluctuaties over de onderzochte jaren is bij driekwart van de meldingen de geschorste of verwijderde leerling een jongen.

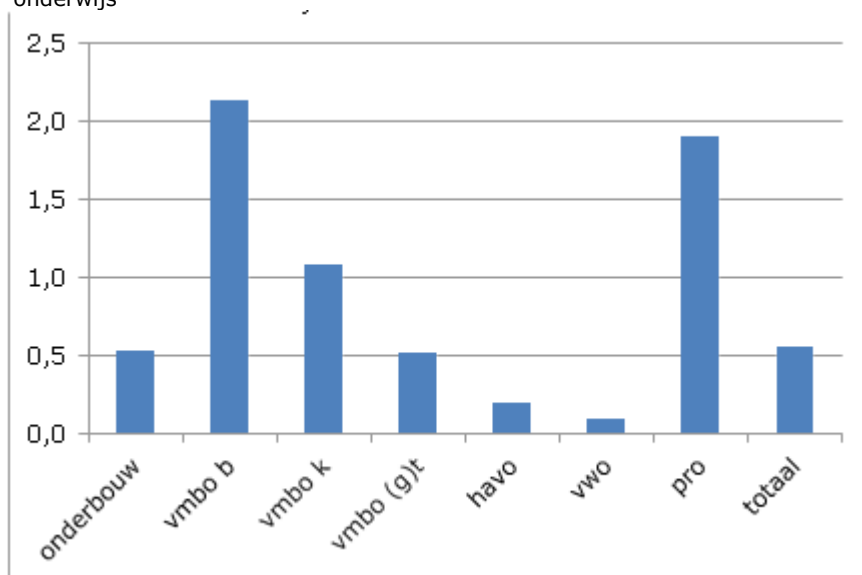
## Schorsingen en verwijderingen naar door leerlingen gevolgd onderwijs

Tabel 9 Schorsingen en verwijderingen in 2014/2015 naar door leerlingen gevolgd onderwijs

	Leerjaar 1 en 2	Vanaf leerjaar 3						totaal
		vmbo b	vmbo k	vmbo (g)t	havo	vwo	pro	
aantal schorsingen en verwijderingen	2236	943	643	598	329	158	558	5465
aantal leerlingen	413196	44326	59605	114834	158339	162340	29329	981969
percentage schorsingen en verwijderingen t.o.v. aantal leerlingen	0,5	2,1	1,1	0,5	0,2	0,1	1,9	0,6

Bron: Inspectie van het Onderwijs, 2015

Figuur 4 Schorsingen en verwijderingen in 2014/2015 naar door leerlingen gevolgd onderwijs



Bron: Inspectie van het Onderwijs, 2015

Gerelateerd aan het aantal leerlingen hebben de meeste schorsingen en verwijderingen betrekking op leerlingen die vmbo b of praktijkonderwijs volgen.

## Schorsingen en verwijderingen naar leerjaar

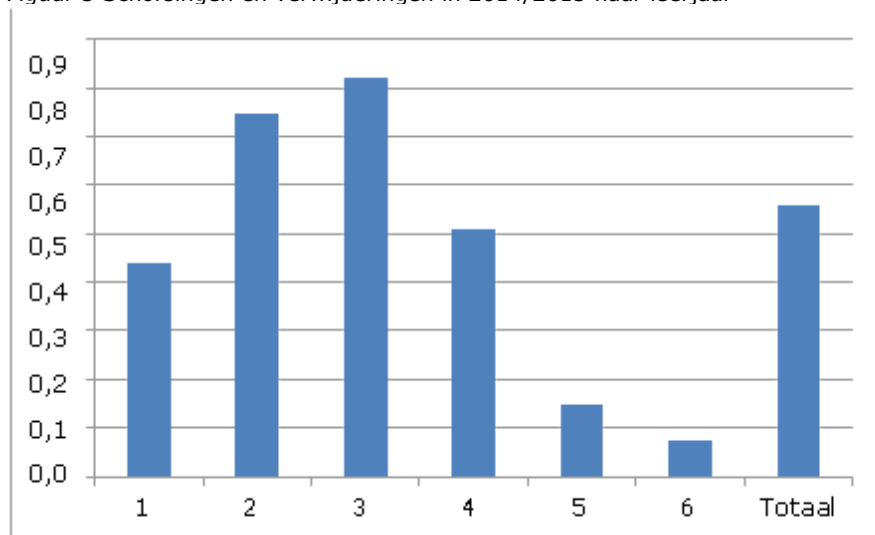
Tabel 10 Schorsingen en verwijderingen in 2014/2015 naar leerjaar

	1	2	3	4	5	6	totaal
aantal schorsingen en verwijderingen	921	1571	1731	1097	144	29	5493
aantal leerlingen	209833	210151	210647	215639	97480	38219	981969
percentage schorsingen en verwijderingen t.o.v. aantal leerlingen	0,4	0,7	0,8	0,5	0,1	0,1	0,6

Bron: Inspectie van het Onderwijs, 2015



Figuur 5 Schorsingen en verwijderingen in 2014/2015 naar leerjaar



Bron: Inspectie van het Onderwijs, 2015

Gerelateerd aan het aantal leerlingen hebben de meeste schorsingen en verwijderingen betrekking op leerlingen die onderwijs volgen in leerjaar 2 of leerjaar 3. In leerjaar 5 en 6 is het aantal minste schorsingen en verwijderingen het laagst.

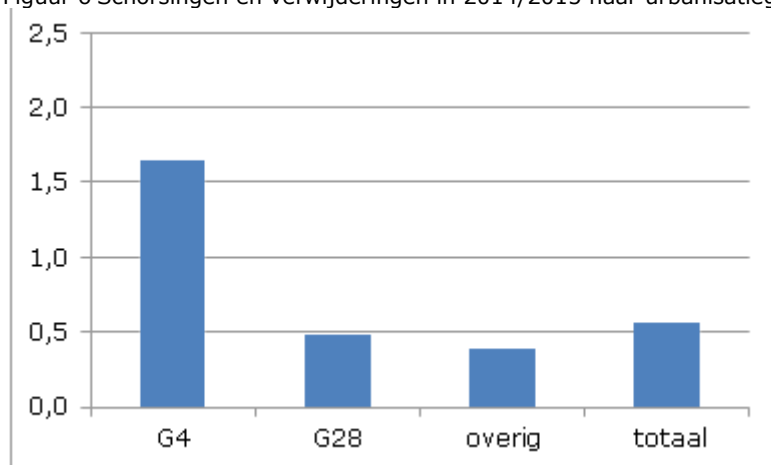
### Schorsingen en verwijderingen naar urbanisatiegraad

Tabel 11 Schorsingen en verwijderingen in 2014/2015 naar urbanisatiegraad

	G4	G28	overige gemeenten	totaal
aantal schorsingen en verwijderingen	1839	1309	2345	5493
aantal leerlingen	111320	275046	595603	981969
percentage schorsingen en verwijderingen t.o.v. aantal leerlingen	1,7	0,5	0,4	0,6

Bron: Inspectie van het Onderwijs, 2015

Figuur 6 Schorsingen en verwijderingen in 2014/2015 naar urbanisatiegraad



Bron: Inspectie van het Onderwijs, 2015

Gerelateerd aan het aantal leerlingen zijn de meeste schorsingen en verwijderingen afkomstig van scholen in de vier grote steden. De percentages schorsingen en verwijderingen ten opzichte van het aantal leerlingen zijn in de 28 middelgrote gemeenten en de overige gemeenten nagenoeg gelijk aan elkaar.

### Schorsingen en verwijderingen naar provincie

Tabel 10 Schorsingen en verwijderingen in 2014/2015 naar provincie

	Gro- ningen	Fries -	Dren- the	Over- ijssel	Flevo- land	Gelder- - land	Utrecht	Noord Holland	Zuid Holland	Zee -	Noord Bra- bant	Lim- bur	totaal
aantal schorsingen en verwijderingen	91	163	69	103	173	313	492	1216	2032	120	604	117	5493
aantal leerlinge	35013	39829	27369	72010	25405	122607	73982	156927	205521	20497	146082	56727	981969
percentage schorsingen en verwijderingen t.o.v. aantal leerlingen	0,3	0,4	0,3	0,1	0,7	0,3	0,7	0,8	1,0	0,6	0,4	0,2	0,6

Bron: Inspectie van het Onderwijs, 2015

In 2014/2015 is het percentage meldingen van schorsingen en verwijderingen ten opzichte van het aantal leerlingen het hoogst in de provincie Zuid Holland. Uit de provincies Noord Holland, Utrecht en Flevoland komen ook relatief veel meldingen. De provincie Overijssel heeft het laagste percentage.

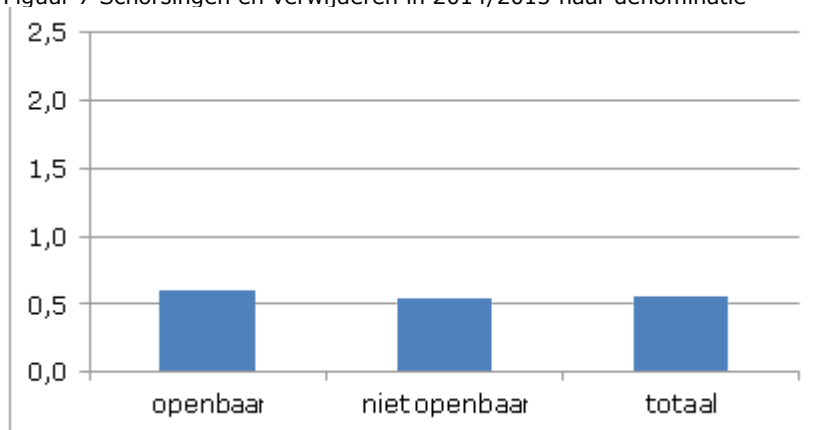
### Schorsingen en verwijderingen naar denominatie

Tabel 11 Schorsingen en verwijderingen in 2014/2015 naar denominatie

	openbaar	niet openbaar	totaal
aantal schorsingen en verwijderingen	1554	3939	5493
aantal leerlingen	256920	725049	981969
percentage schorsingen en verwijderingen t.o.v. aantal leerlingen	0,6	0,5	0,6

Bron: Inspectie van het Onderwijs, 2015

Figuur 7 Schorsingen en verwijderingen in 2014/2015 naar denominatie



Bron: Inspectie van het Onderwijs, 2015

Denominatie blijkt nauwelijks verschil uit te maken bij het aantal schorsingen en verwijderingen.

In de periode 2010/2011 tot en met 2013/2014 komen de schorsingen en verwijderingen gerelateerd aan het aantal leerlingen voor de kenmerken provincie en denominatie, nagenoeg overeen met die van schooljaar 2014/2015.

Bij het kenmerk urbanisatiegraad is het aantal meldingen ten opzichte van het aantal leerlingen in de vier grote gemeenten de laatste drie jaar stabiel rond de 1,7. In de jaren daarvoor was de ratio 1,2 respectievelijk 1,4.

Bij het door de leerlingen gevolgd onderwijs is de vergelijking met voorgaande jaren niet meer mogelijk, omdat de antwoordmogelijkheden vanaf 2014/2015 zijn aangepast.

# Primair onderwijs

## Regelgeving

Vanaf 1 augustus 2014 is met de invoering van passend onderwijs ook de mogelijkheid tot schorsing in de WPO opgenomen, artikel 40c WPO. De inspectie houdt actief toezicht op de naleving van dit wetsartikel. Voor scholen betekent dit dat zij vanaf 1 augustus 2014 verplicht zijn om schorsingen van langer dan een dag bij de inspectie te melden.

## Totaal aantal schorsingen in het po

In totaal zijn in schooljaar 2014/2015 287 meldingen binnengekomen (op 1.494.190 leerlingen in het primair onderwijs).

32 (11,2%) keer is de verwijderingsprocedure opgestart, 57 (19,9%) keer heeft er een verwijzing plaatsgevonden.

## Redenen van schorsingen en verwijderingen in het po

Scholen schorsen leerlingen vrijwel alleen als er sprake is van een onveilige situatie

## Duur van de schorsingen in het po

- In 37 (12,9%) van de 287 schorsingen duurde de schorsing langer dan de 5 wettelijk toegestane aantal dagen,
- In 179 (62,4%) van de 287 schorsingen duurt de schorsing 2 tot 5 dagen,
- In 71 (24,7%) keer is de leerling het maximum aantal dagen geschorst,

## Wetenswaardigheden in het po

- Betreft 12,5% kleuters, 33,8% groep 3/4/5-leerlingen en 58,9 % groep 6/7/8-leerlingen,
- 26 (9,1%) van de 287 schorsingen betreft meisjes.
- Drie keer is de schorsing te wijten aan het gedrag van de moeder en niet van het kind: in één geval is de moeder een directeur te lijf gegaan en twee moeders hebben een directeur bedreigd.
- Als een leerling meerdere malen geschorst wordt volgt bijna altijd verwijzing of verwijdering.
- Ook levert een schorsingsduur van 5 dagen vaak een verwijzing of verwijdering op.
- Het is niet altijd duidelijk of de verwijzing ook geleid heeft tot toelating/plaatsing op een andere school.

# Speciaal onderwijs

## Regelgeving

Vanaf 1 augustus 2014 is met de invoering van passend onderwijs ook de mogelijkheid tot schorsing in de WPO opgenomen, artikel 40a WEC. De inspectie houdt actief toezicht op de naleving van dit wetsartikel. Voor scholen betekent dit dat zij vanaf 1 augustus 2014 verplicht zijn om schorsingen van langer dan een dag bij de inspectie te melden.

## Totaal aantal schorsingen en verwijderingen in het SO

Tabel 1 Aantal schorsingen speciaal onderwijs:

	Schooljaar 2014/2015
Schorsing op niveau van oke (onderwijskundige eenheid)	938
Nagekomen totaal melding van één bestuur voor alle locaties over schooljaar 2014-2015	220
Verwijdering	17
Schorsing met voornemen tot verwijdering	7
<b>totaal</b>	<b>1182</b>

Bron: Inspectie van het Onderwijs, 2015

Het totaal aantal gemelde schorsingen bedraagt 1165 (op 70.915 leerlingen). Daarnaast vonden 17 verwijderingen plaats. Binnen dit totaal is door één bestuur een totaal melding van **220** schorsingen doorgegeven aan de inspectie. De reden hiervoor was dat schorsingen wel voor het bestuur is zijn totaliteit geregistreerd werden, maar niet uitgesplitst naar locaties. Hierbij ontbrak ook de reden, het onderscheid jongen/meisje, de borging van het onderwijsleerproces, de duur van de schorsing.

## Redenen van schorsingen en verwijderingen in het SO

Tabel 2 Percentage redenen voor schorsing, ten opzichte van totaal aan redenen:

AANTAL	PC	Reden voor schorsing
247	26,3%	fysiek geweld tegen personeel
177	18,9%	fysiek geweld tegen medeleerlingen
121	12,9%	anders, (zoals weglopen, agressief en dreigend gedrag, vandalisme, handelingsverlegenheid, geweld, verbale agressie e.d.)
113	12,0%	binnen de lessen door storend gedrag het leerproces belemmeren
47	5,0%	vernieling
41	4,4%	intimidatie/bedreigen met fysiek geweld tegen personeel
39	4,2%	bezit en/of gebruik van drugs of alcohol
22	2,3%	wapenbezit
24	2,6%	intimidatie/bedreigen met fysiek geweld tegen medeleerlingen
19	2,0%	diefstal, heling
12	1,3%	verbaal geweld tegen medeleerlingen
33	3,5%	verbaal geweld tegen personeel

17	1,8%	seksueel misbruik/seksuele intimidatie/ongewenst seksueel getint gedrag tegen medeleerlingen
4	0,4%	seksueel misbruik/seksuele intimidatie/ongewenst seksueel getint gedrag tegen personeel
5	0,5%	bezit en/of gebruik van vuurwerk
6	0,6%	verzuim
7	0,7%	discriminatie/racisme tegen medeleerlingen en personeel
4	0,4%	pesten/treiteren van medeleerlingen zodat zij zich niet veilig voelen in de school
<b>938</b>	<b>100%</b>	

Bron: Inspectie van het Onderwijs, 2015

Wat opvalt in tabel 3 is het hoge aantal schorsingen als gevolg van fysiek geweld tegen leraren

(247) en medeleerlingen (177). Veel van de meldingen die in de rubriek 'anders' zijn genoemd door scholen hadden ook ondergebracht kunnen worden in één van de andere genoemde rubrieken (agressie, geweld, verbaal geweld). Verbaal geweld samen met fysiek geweld (534) binnen so scholen maken vormen samen meer dan de helft (56%) van de opgegeven oorzaken voor schorsing. Wat verder opvalt in deze cijfers is dat er relatief weinig meldingen zijn over pesten en treiteren.

Bij 183 schorsingen is er naast de reden ook een toelichting gegeven op de schorsing.

Scholen meldden dat in 70 situaties de voortgang van het leerproces niet gewaarborgd is geweest. Redenen die scholen hiervoor aangeven zijn de thuissituatie, ernstige psychische en persoonlijke problemen, extreem gedrag, aangiftes bij de politie en leerlingen die verwijderd worden. In het overgrote deel van de schorsingen zorgen scholen ervoor dat de voortgang van het leerproces tijdens de schorsingsperiode zoveel als mogelijk gewaarborgd is (858).

Van alle 136 so besturen en intersectorale besturen is van 81 besturen geen melding van een schorsing of een verwijderingsmelding ontvangen.

## Duur van de schorsingen in het so

Tabel 4: *Percentage schorsingen naar duur van de schorsing:*

duur in dagen	Aantal	PC
0 dagen	3	0,3%
1 dag	23	2,5%
2 dagen	313	33,4%
3 dagen	190	20,3%
4 dagen	93	9,9%
5 dagen	289	30,8%
6 dagen	12	1,3%
7 dagen	5	0,5%
13 dagen	1	0,1%
14 dagen	1	0,1%
17 dagen	1	0,1%
20 dagen	4	0,4%
36 dagen	1	0,1%

50 dagen	1	0,1%
56 dagen	1	0,1%
<b>Totaal</b>	<b>938</b>	<b>100,0%</b>

Schorsingen van één dag hoeven niet gemeld te worden aan de inspectie. Er zullen dus meer leerlingen voor één dag geschorst zijn, dan uit deze tabel blijkt. De meeste schorsingen duren twee dagen (**313**). Incidenteel worden leerlingen voor langer dan vijf dagen geschorst. Het is bij de meldingen van meer dan 5 dagen niet uitgesloten dat gedeeltelijk sprake is van een foutieve invoer. In voorkomende gevallen neemt de inspectie contact op met de school en wordt de school gewezen op het feit dat schorsingen langer dan vijf dagen wettelijk niet zijn toegestaan.

Bij **23** meldingen bleek dat scholen het wettelijk maximum van 5 dagen schorsing hadden overschreden. De inspectie heeft hier de scholen op gewezen. In een aantal gevallen bleek sprake van het verkeerd invullen van het meldingsformulier.

## Wetenswaardigheden in het so

### Schorsingen naar geslacht

Tabel 5: *Schorsingen naar geslacht:*

geslacht	Schooljaar 2014/2015
jongen	789
meisje	149
Schorsing met voornemen tot verwijdering	7
Verwijdering	17
Geslacht onbekend	220
<b>Totaal</b>	<b>1182</b>

Bron: Inspectie van het Onderwijs, 2015

Van het totaal aantal schorsingsmeldingen (938) waarbij het onderscheid tussen jongens en meisjes is aangegeven blijkt dat ruim **84,1% (789)** van de meldingen jongens betreft. In ruim **15,8% (149)** van de gevallen gaat het om meisjes die geschorst zijn voor één of meerdere dagen.