

Pilot

**Leerwinst en toegevoegde waarde
in het voortgezet onderwijs**

Schoolrapport eerste pilotjaar

Anoniem; verzameld uit verschillende rapporten



Het pilotproject wordt uitgevoerd in opdracht van
de Inspectie van het Onderwijs.

Ondersteuning van de scholen: Oberon.

Begeleidend onderzoek: Kohnstamm Instituut.

Vooraf

De pilot 'leerwinst/toegevoegde waarde in het voortgezet onderwijs' richt zich onder meer op het in beeld brengen van de ontwikkeling van leerlingen met informatie die de school zelf heeft. Die informatie betreft veelal de cognitieve ontwikkeling (toetscores, eindexamencijfers). Om ook andere aspecten van de ontwikkeling in de pilot te betrekken is op een aantal scholen ook informatie verzameld over motivatie en burgerschapscompetenties.

In dit schoolrapport vatten we de gegevens van uw school samen voor het eerste pilotjaar. Wat kunt u met deze gegevens?

- De leerlingeninstroom op uw school wordt vergeleken met landelijke cijfers. Hieruit kunt u afleiden of er op uw school sprake is van een 'moeilijker' of 'makkelijker' populatie dan op andere scholen.
- De toetscores van uw leerlingen bij instroom in uw school worden uitgesplitst naar kenmerken van die leerlingen (zoals bijv. vertraging bij instroom of het wonen in een APCG-gebied). Daarmee kunt u zien welke groepen leerlingen met een voorsprong of juist een achterstand aan het onderwijs op uw school beginnen.
- De gemiddelde scores van op uw school gebruikte toetsen worden vergeleken met landelijke cijfers. Hieruit kunt u afleiden of de ontwikkeling van de leerlingen op uw school anders (beter of slechter) verloopt dan de algemene landelijke ontwikkeling.
- Zo mogelijk geven we deze gemiddelden voor vier opeenvolgende leerlingcohorten. Daarmee wordt duidelijk of er van jaar tot jaar sprake is van hetzelfde beeld of dat er juist veel verschillen zitten tussen opeenvolgende jaren.
- Bij de vergelijking van de toetsresultaten op uw school met de landelijke cijfers kunt u uw mogelijk 'moeilijker' of 'makkelijker' populatie in het achterhoofd houden. Zo heeft u uw eigen 'verhaal achter de cijfers'

- Voor scholen die eindexamencijfers in de pilot gebruiken splitsen we de examenresultaten uit naar kenmerken van de leerlingen. Daarmee kunt u nagaan welke groepen leerlingen betere of slechtere eindexamenresultaten halen.
- Verder vergelijken we toetscores van leerlingen bij instroom met hun eindexamencijfers. Daarmee kunt u nagaan of aanvankelijk zwakkere leerlingen toch goede eindexamenresultaten halen.
- Voor scholen waar de vragenlijsten Motivatie en/of Burgerschap zijn afgenomen is er nog geen beeld van de ontwikkeling van leerlingen op dat gebied. De vragenlijst is pas een keer afgenomen. Wel kunt u verschillen tussen groepen leerlingen zien en kunt u gemiddelde scores op uw school vergelijken met landelijke cijfers. Volgend jaar, als de vragenlijst voor de tweede maal is afgenomen, wordt het ook mogelijk ontwikkelingen in beeld te brengen.

Deelname aan de pilot

Op de scholen zijn voor de pilot gegevens verkregen van verschillende afdelingen. Bij de presentatie van gegevens wordt steeds vermeld op welke afdeling (of combinaties van afdelingen in brugklassen) deze betrekking hebben.

We gebruiken de volgende gegevens:

- leerlingkenmerken vanuit de administratie
- toetsen Cito
 - Nederlandse leesvaardigheid
 - Nederlandse woordenschat
 - Engelse leesvaardigheid
 - Rekenen/Wiskunde
- toetsen Diataal
 - Begrijpend leesniveau
 - Woordenschatscore
- vragenlijst motivatie
- vragenlijst burgerschapscompetenties
- eindexamencijfers

1. Kenmerken van leerlingen

Scholen verschillen in het soort leerlingen dat instroomt in leerjaar 1. Bij de ene leerling zal ‘makkelijker’ vooruitgang kunnen worden geboekt dan bij de andere. We geven hier een overzicht van enkele kenmerken van uw leerlingen, met daarnaast landelijke cijfers. Omdat de samenstelling van (brede) brugklassen nogal heterogeen is geven we ook cijfers van het derde leerjaar, als de nadere uitsplitsing naar onderwijstype, ook in de landelijke gegevens, voltooid is.

Tabel 1.1 Achtergrondkenmerken leerlingen in leerjaar 1 en 3; landelijk en op uw school

landelijk eerste leerjaar	% meisjes	% APCG	% lwoo	% vertraagd bij instroom
vmbo basis en kader	45	26	49	46
vmbo-breed (incidenteel + havo)	49	18	38	39
vmbo-(g)t	52	17	5	26
vmbo-breed/havo/vwo	50	10	12	20
vmbo-(g)t/havo/vwo	50	12	1	14
havo/vwo	49	13	0	9
vwo	46	14	0	4
uw pilot afdeling				
vmbo breed leerjaar 1 2012/2013	50	99	38	53

landelijk derde leerjaar	% meisjes	% APCG	% lwoo
vmbo-basis	44	22	64
vmbo-kader	47	17	26
vmbo-(g)t	49	13	5
havo	51	10	0
vwo	53	9	0
uw pilot afdeling			
vmbo bb leerjaar 3 2012/2013	56	100	56
vmbo kb leerjaar 3 2012/2013	47	98	28
vmbo gl/tl leerjaar 3 2012/2013	26	95	13

Tabel 1.2 Kenmerken afsluiting basisonderwijs bij leerlingen in leerjaar 1 en 3; landelijk en op uw school

landelijk eerste leerjaar	advies was hoger	advies was lager	cito-EB was hoger	cito-EB was lager	NIO was hoger	NIO was lager
vmbo basis en kader	17	2	23	0		
vmbo-(g)t	4	5	15	25		
havo/vwo	0	1	0	7		
vwo	0	1	0	20		
uw pilot afdeling						
vmbo breed leerjaar 1 2012/2013	6*	47*	12*	66*	-	-

* advies en Cito vergeleken met vmbo-kader

landelijk derde leerjaar	advies was hoger	advies was lager	cito-EB was hoger	cito-EB was lager	NIO was hoger	NIO was lager
vmbo-basis	31	2	31	-		
vmbo-kader	32	14	38	32		
vmbo-(g)t	20	9	28	19		
havo	9	10	13	25		
vwo	-	14	-	39		
uw pilot afdeling						
vmbo bb leerjaar 3 2012/2013	3	0	20	0	-	-
vmbo kb leerjaar 3 2012/2013	7	26	30	46	-	-
vmbo gl/tl leerjaar 3 2012/2013	0	95	5	60	-	-

2. Beginscores naar kenmerken van de leerlingen

Om na te gaan of leerlingen met verschillende kenmerken ook een lager of hoger beginniveau hebben geven we een overzicht van de gemiddelde scores op de in schooljaar 2012/2013 afgenomen begintoets op uw school, onderscheiden naar de verschillende leerlingkenmerken.

Hiermee kunt u enig zicht krijgen op de vraag of er bij de beoordeling van de onderwijsopbrengsten op uw school rekening zou moeten worden gehouden met bepaalde kenmerken van uw leerlingenpubliek.

Soms zijn er maar heel weinig leerlingen die in een bepaalde categorie (bijvoorbeeld: advies lager dan de afdeling) vallen. Dan heeft het weinig zin om de verschillende categorieën onderling te vergelijken: toeval kan dan een te grote rol spelen. We geven dat aan door tussen haakjes alleen het aantal (n) te noemen.

2a. scores op Cito toets 0

Tabel 2.1 Gemiddelde scores op Toets 0 naar leerlingkenmerken; afdeling vmbo breed

	Ned. lees- vaardigheid	Ned. woord- schat	Eng. lees- vaardigheid	Rekenen/ Wiskunde
landelijke norm vmbo kader	206	211	205	198
uw afdeling totaal	199	202	201	192
jongens	200	203	202	197
meisjes	197	201	201	187
onvertraagd bij instroom	201	204	200	192
vertraagd bij instroom	197	200	202	193
zorgindicatie(lwoo)	197	202	202	187
geen indicatie	200	202	201	196
APCG-gebied				
overig	(n = 1)			
advies lager dan afdeling	196	197	197	187
advies gelijk	202	206	208	197
advies hoger dan afdeling	(n = 3)			
lage cito score	197	197	196	189
gem. cito (voor afdeling)	202	207	210	200
hoge cito	(n = 5)			
lage nio score				
gem. nio (voor afdeling)				
hoge nio				

N.B. advies en Cito vergeleken met vmbo-kader

2b. scores op Diataal toets 1A

Tabel 2.2 Gemiddelde scores op Toets 1A naar leerlingkenmerken; afdeling vmbo breed

	begrijpend lezen	woordenschat
landelijke norm vmbo niv.1	50	55
uw afdeling totaal	48.4	51.0
jongens	49.4	52.5
meisjes	47.4	49.5
onvertraagd bij instroom	47.4	50.8
vertraagd bij instroom	49.2	51.1
zorgindicatie(lwoo)	46.9	49.6
geen indicatie	49.2	51.7
APCG-gebied		
overig	(n=1)	
advies lager dan afdeling	44.7	48.4
advies gelijk	51.5	52.8
advies hoger dan afdeling	(n=4)	
lage cito score	46.8	
gem. cito (voor afdeling)	52.1	
hoge cito	(n=5)	
lage nio score		
gem. nio (voor afdeling)		
hoge nio		

N.B. advies en Cito vergeleken met vmbo-kader

3. Toetsscores en leerwinst over de jaren

Hierachter volgt een overzicht van de gemiddelde toetsscores die leerlingen van de afdelingen die meedoen met de pilot hebben behaald. We rapporteren hier in de vorm van (maximaal) vier **instroomcohorten**: leerlingen die in een van de schooljaren 2009/2010 tot en met 2012/2013 toetsen hebben afgelegd in de eerste klas. Omdat niet steeds van alle leerlingen een toetsscore bekend is vermelden we het minimale en maximale aantal leerlingen waarvoor dat wel het geval is.

Daarna geven we de leerwinsten. De leerwinst tussen twee toetsafnames kan alleen berekend worden voor leerlingen die aan beide toetsen hebben deelgenomen. We geven het minimum aantal waarvoor we de leerwinsten konden berekenen.

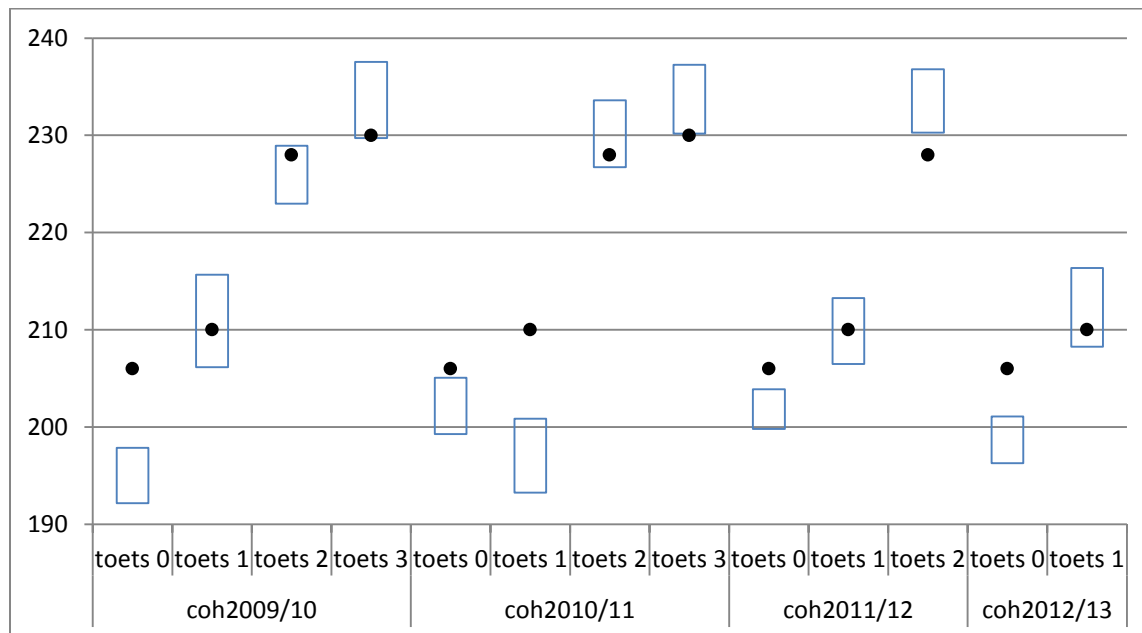
Omdat toetsen geen perfecte meetinstrumenten zijn zit er ook altijd een zekere onzekerheidsmarge rondom de gemiddelde toetsscore. Als dezelfde groep leerlingen de toets enkele dagen eerder of later zou maken dan zal daar nooit precies hetzelfde gemiddelde uitkomen. Deze onzekerheid is groter naarmate het aantal leerlingen kleiner is en naarmate er meer variatie in scores is tussen de leerlingen. We geven de onzekerheid weer in een grafiek waarin een blokje aangeeft waar met 95% zekerheid het schoolgemiddelde zal liggen. Het landelijk gemiddelde wordt met een punt weergegeven.

3a. Gemiddelden Cito-toetsen afdeling vmbo breed

Tabel 3.1 Gemiddelde score en leerwinst Nederlandse leesvaardigheid; afdeling vmbo breed

aantal bekende scores per toets						
	maximaal	67	68	64	72	
	minimaal	64	65	62	69	
gemiddelde score Nederlandse leesvaardigheid		cohort 2009/10	cohort 2010/11	cohort 2011/12	cohort 2012/13	norm vmbo kader
toets 0		195	202	202	199	206
toets 1		211	197	210	212	210
toets 2		226	230	234		228
toets 3		234	234			230
leerwinsten per cohort						
	minimum aantal	61	63	58	68	
	leerwinst klas 1 (toets 0 → toets 1)	16	-6	9	13	
	leerwinst klas 2 (toets 1 vorig schooljaar → toets 2)	15	33	24		
	leerwinst klas 3 (toets 2 vorig schooljaar → toets 3)	8	3			
	leerwinst totaal (eerste afgenomen toets → laatste toets)	39	31	32		

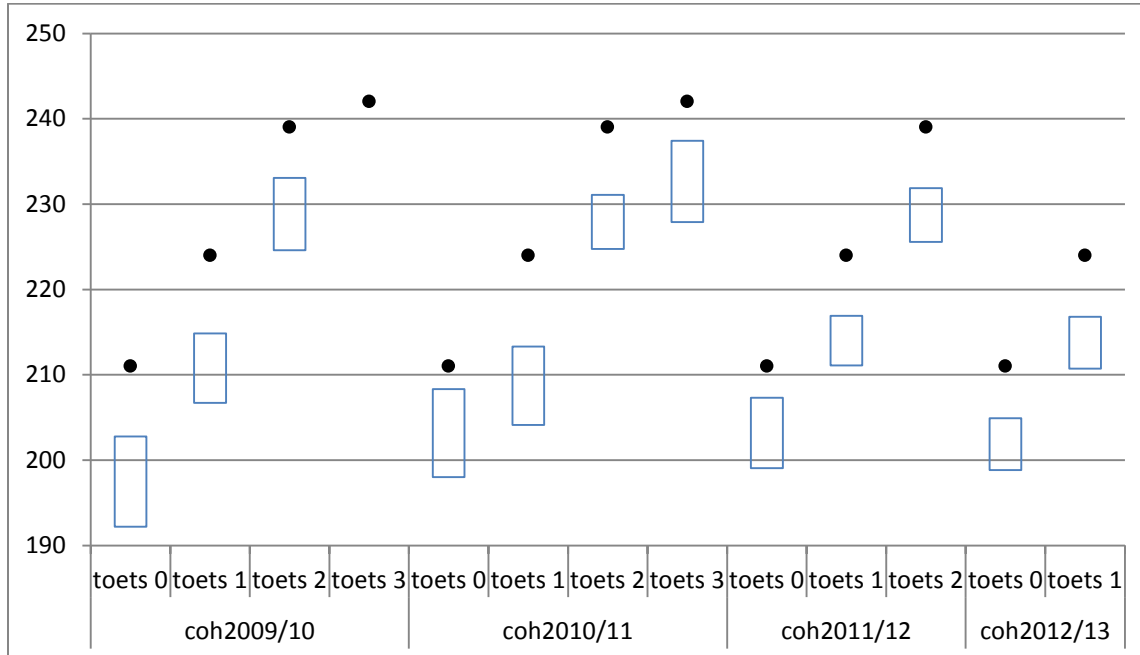
Gemiddelde scores met onzekerheidsmarge



Tabel 3.2 Gemiddelde score en leerwinst Nederlandse woordenschat; afdeling vmbo breed

aantal bekende scores per toets					
maximaal	67	68	64	72	
minimaal	64	65	62	69	
gemiddelde score Nederlandse woordenschat	cohort 2009/10	cohort 2010/11	cohort 2011/12	cohort 2012/13	norm vmbo kader
toets 0	197	203	203	202	211
toets 1	211	209	214	214	224
toets 2	229	228	229		239
toets 3	-	233			242
leerwinsten per cohort					
minimum aantal	63	63	58	68	
leerwinst klas 1 (toets 0 → toets 1)	14	5	10	12	
leerwinst klas 2 (toets 1 vorig schooljaar → toets 2)	18	19	16		
leerwinst klas 3 (toets 2 vorig schooljaar → toets 3)		5			
leerwinst totaal (eerste afgenomen toets → laatste toets)	32	30	26		

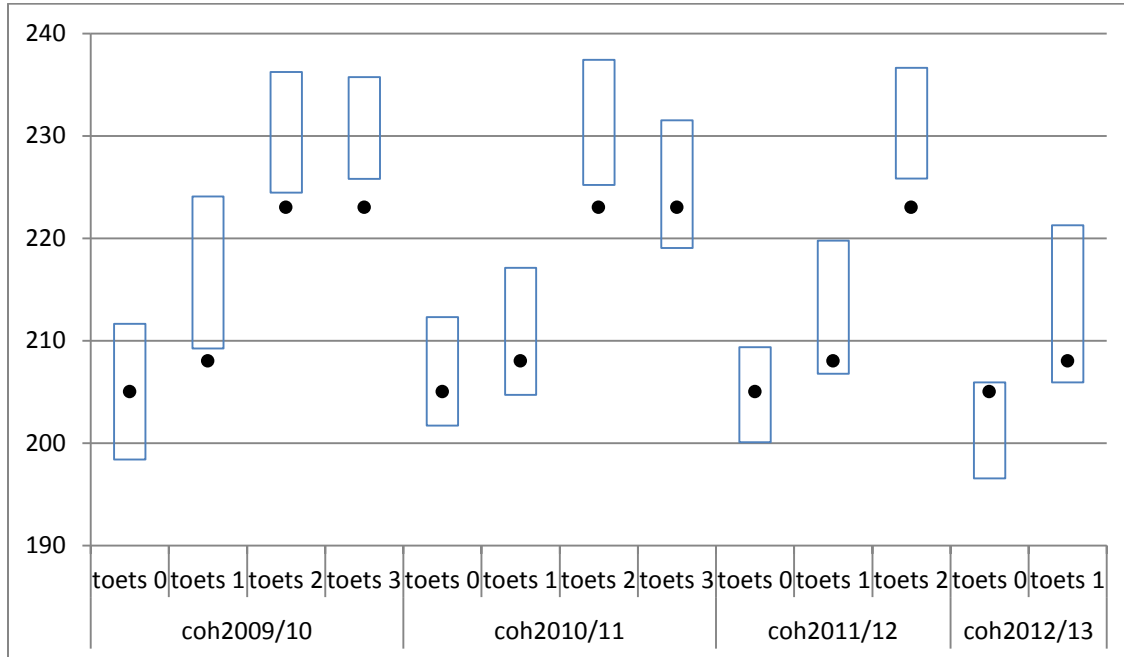
Gemiddelden met onzekerheidsmarge



Tabel 3.3 Gemiddelde score en leerwinst Engelse leesvaardigheid; afdeling vmbo breed

aantal bekende scores per toets					
maximaal	67	68	64	72	
minimaal	64	65	62	69	
gemiddelde score Engelse leesvaardigheid	cohort 2009/10	cohort 2010/11	cohort 2011/12	cohort 2012/13	norm vmbo kader
toets 0	205	207	205	201	205
toets 1	217	211	213	214	208
toets 2	230	231	231		223
toets 3	231	225			223
leerwinsten per cohort					
minimum aantal	61	63	58	68	
leerwinst klas 1 (toets 0 → toets 1)	12	4	8	12	
leerwinst klas 2 (toets 1 vorig schooljaar → toets 2)	14	20	20		
leerwinst klas 3 (toets 2 vorig schooljaar → toets 3)	0	-7			
leerwinst totaal (eerste afgenomen toets → laatste toets)	26	18	28		

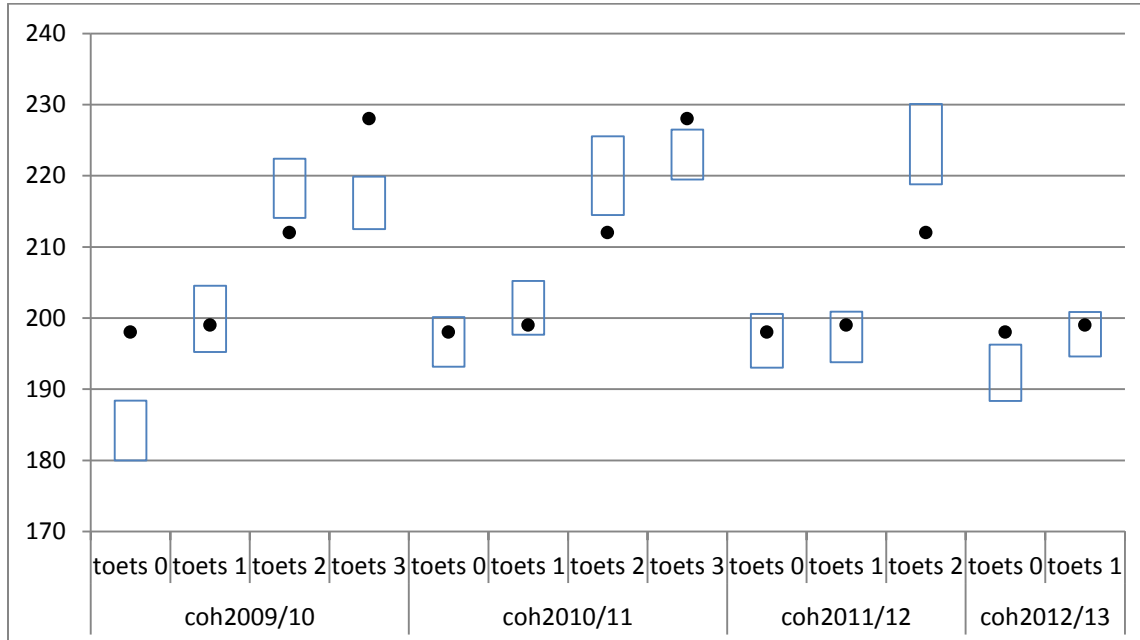
Gemiddelden met onzekerheidsmarge



Tabel 3.4 Gemiddelde score en leerwinst Rekenen/Wiskunde; afdeling vmbo breed

aantal bekende scores per toets					
maximaal	67	68	64	72	
minimaal	64	65	62	69	
gemiddelde score Rekenen / Wiskunde	cohort 2009/10	cohort 2010/11	cohort 2011/12	cohort 2012/13	norm vmbo kader
toets 0	184	197	197	192	198
toets 1	200	201	197	198	199
toets 2	218	220	224		212
toets 3	216	223			228
leerwinsten per cohort					
minimum aantal	61	63	58	68	
leerwinst klas 1 (toets 0 → toets 1)	16	5	1	5	
leerwinst klas 2 (toets 1 vorig schooljaar → toets 2)	18	18	27		
leerwinst klas 3 (toets 2 vorig schooljaar → toets 3)	-3	2			
leerwinst totaal (eerste afgenomen toets → laatste toets)	32	26	28		

Gemiddelden met onzekerheidsmarge

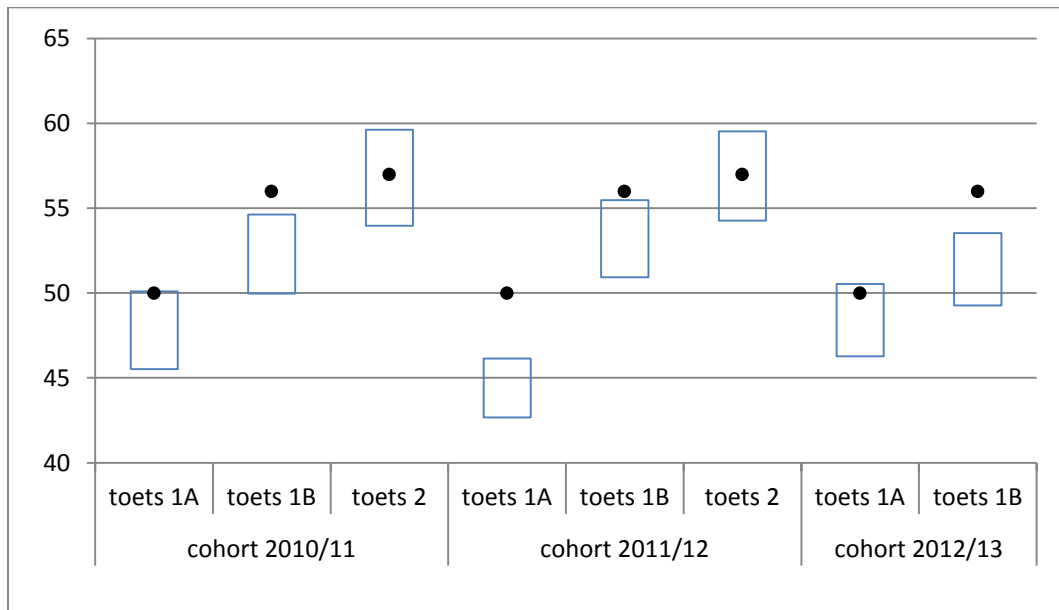


3b. Gemiddelden Diataal-toetsen afdeling vmbo breed

Tabel 3.5 Gemiddelde score en leerwinst Begrijpend Lezen; afdeling vmbo breed

aantal bekende scores per toets					
maximaal		68	72	76	
minimaal		63	66	74	
gemiddelde score begrijpend lezen	cohort	cohort	cohort	cohort	norm: vmbo (niveau 1)
	2009/10	2010/11	2011/12	2012/13	
toets 1A		47.8	44.4	48.4	50
toets 1B		52.3	53.2	51.4	56
toets 2		56.8	56.9		57
toets 3					63
leerwinsten per cohort					
minimum aantal		62	66	74	
leerwinst klas 1 (toets 1A → toets 1B)		4.8	8.8	2.9	
leerwinst klas 2 (toets 1B vorig schooljaar → toets 2)		4.2	3.6		
leerwinst klas 3 (toets 2 vorig schooljaar → toets 3)					
leerwinst totaal (eerste afgenomen toets → laatste toets)		9.5	12.2		

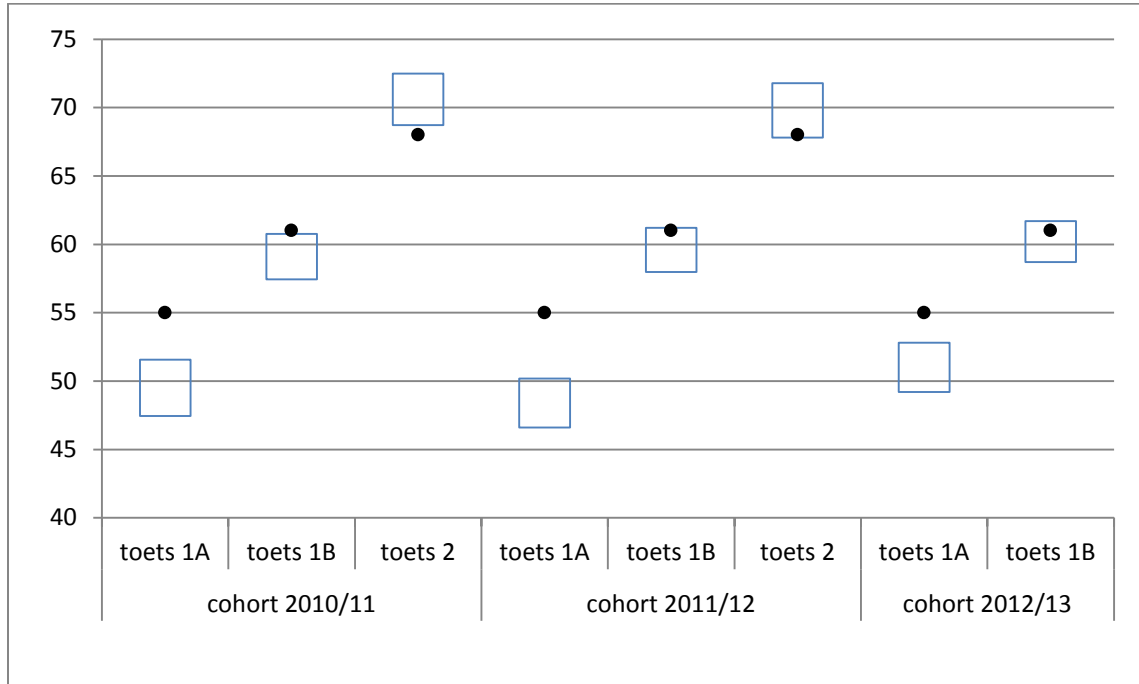
Gemiddelden met onzekerheidsmarge



Tabel 3.6 Gemiddelde score en leerwinst Woordenschat; afdeling vmbo breed

aantal bekende scores per toets					
maximaal	77	76	75		
minimaal	71	66	72		
gemiddelde score woordenschat	cohort 2009/10	cohort 2010/11	cohort 2011/12	cohort 2012/13	norm: vmbo (niveau 1)
toets 1A		49.5	48.4	51.0	55
toets 1B		59.1	59.6	60.2	61
toets 2		70.6	69.8		68
toets 3					-
leerwinsten per cohort					
minimum aantal	63	66	69		
leerwinst klas 1 (toets 1A → toets 1B)	9.9	11.2	9.2		
leerwinst klas 2 (toets 1B vorig schooljaar → toets 2)	11.4	10.3			
leerwinst klas 3 (toets 2 vorig schooljaar → toets 3)					
leerwinst totaal (eerste afgenomen toets → laatste toets)	21.0	21.2			

Gemiddelden met onzekerheidsmarge



4. Motivatie-vragenlijst

Deze vragenlijst is ingevuld door leerlingen uit de leerjaren 1, 2 en 3. Uit de vragenlijst zijn zes schalen berekend die gaan over doelen voor leren. Zo werken sommige leerlingen graag hard, omdat ze het beter willen doen dan andere leerlingen (Prestatie), anderen doen hun best op school, omdat ze graag complimentjes en beloningen ontvangen (Extrinsiek).

Bekwaming (mastery) betreft de mate waarin leerlingen gericht zijn op het ontwikkelen van hun eigen vaardigheden en het verbeteren daarvan. Items zijn bijvoorbeeld: 'Ik zie graag dat mijn schoolwerk steeds beter wordt' .

Prestatie (performance) gaat over je best doen op school om beter te presteren in vergelijking met andere leerlingen en het sociaal gezien verkrijgen van aanzien. Items zijn bijvoorbeeld: 'Ik ben alleen maar tevreden als ik een van de besten van de klas ben' .

Sociaal (social). Leerlingen die hier hoog op scoren, waarderen het sociale aspect van leren: ze voelen zich betrokken bij andere kinderen en waarderen de omgang met andere kinderen. Voorbeelditems zijn 'Ik help graag andere kinderen goede cijfers te halen op school'

Extrinsiek (extrinsic) gaat over harder willen werken voor school als je complimentjes en beloningen ontvangt. Items zijn bijvoorbeeld: 'Als je op school 'bonuspunten' zou kunnen krijgen, zou ik beter mijn best doen'.

Met **taakmotivatie** wordt bedoeld de mate waarin leerlingen gericht zijn op het ontwikkelen van hun vaardigheden.. Leerlingen zijn daarbij gericht op hun eigen prestaties en hoe die zich ontwikkelen en niet op de vergelijking met andere leerlingen. Items zijn bijvoorbeeld: 'Ik ben tevreden als ik op school iets heb geleerd dat ik begrijp' .

Met **cognitief zelfvertrouwen** (self-efficacy) wordt bedoeld de mate waarin leerlingen vertrouwen in zichzelf hebben dat zij kunnen slagen op school. Hier zijn items bijvoorbeeld: 'Ik kan bijna alles op school, als ik het maar blijf proberen' .

Alle schalen lopen van 1 (heel laag) tot 5 (heel hoog).

4a. Gemiddelde scores naar kenmerken van de leerlingen

Om na te gaan of leerlingen met verschillende kenmerken ook anders gemotiveerd zijn geven we een overzicht van de gemiddelde scores voor leerlingen die in schooljaar 2012/2013 instroomden op uw school, onderscheiden naar de verschillende leerlingkenmerken.

Soms zijn er maar heel weinig leerlingen die in een bepaalde categorie (bijvoorbeeld: advies lager dan de afdeling) vallen. Dan heeft het weinig zin om de verschillende categorieën onderling te vergelijken: toeval kan dan een te grote rol spelen. We geven dat aan door tussen haakjes alleen het aantal (n) te noemen.

Tabel 4.1 Gemiddelde scores motivatie naar leerlingkenmerken; afdeling vmbo basis (klas 1)

	Bekwaming (Mastery)	Prestatie (Perform.)	Sociaal (Social)	Extrinsiek (Extrinsic)	cognitief zelfvertr.	taak motivatie
landelijk vmbo basis, leerjaar 3	3.2	2.1	3.0	2.7	3.5	3.4
uw afdeling totaal	3.5	1.5	3.5	2.6	3.5	3.9
jongens	3.6	1.6	3.6	2.6	3.5	3.9
meisjes	3.5	1.3	3.4	2.5	3.5	3.9
onvertraagd bij instroom	3.6	1.5	3.4	2.8	3.6	4.0
vertraagd bij instroom	3.4	1.5	3.6	2.3	3.5	3.8
zorgindicatie (lwoo)						
geen indicatie	(n = 4)					
APCG-gebied	(n = 4)					
overig						
advies lager dan afdeling	(n = 0)					
advies gelijk						
advies hoger dan afdeling	(n = 0)					
lage cito score	(n = 0)					
gem. cito (voor afdeling)						
hoge cito	(n = 2)					
lage nio score	-	-	-	-	-	-
gem. nio (voor afdeling)	-	-	-	-	-	-
hoge nio	-	-	-	-	-	-

Tabel 4.2 Gemiddelde scores motivatie naar leerlingkenmerken; afdeling vmbo kader (klas 1)

	Bekwaming (Mastery)	Prestatie (Perform.)	Sociaal (Social)	Extrinsiek (Extrinsic)	cognitief zelfvertr.	taak motivatie
landelijk vmbo kader, leerjaar 3	3.2	2.1	3.1	2.7	3.5	3.4
uw afdeling totaal	3.7	1.7	3.4	2.4	3.7	3.8
jongens	3.7	1.7	3.2	2.5	3.9	3.9
meisjes	3.6	1.6	3.6	2.3	3.6	3.8
onvertraagd bij instroom	3.8	1.7	3.4	2.4	3.8	3.9
vertraagd bij instroom	3.5	1.7	3.3	2.3	3.6	3.7
zorgindicatie (lwoo)	3.6	1.5	3.2	2.1	3.7	3.9
geen indicatie	3.7	1.7	3.4	2.5	3.7	3.9
APCG-gebied	3.8	1.7	3.3	2.6	3.6	4.0
overig	3.7	1.7	3.4	2.4	3.7	3.8
advies lager dan afdeling	(n = 0)					
advies gelijk						
advies hoger dan afdeling	(n = 0)					
lage cito score	(n = 3)					
gem. cito (voor afdeling)						
hoge cito	(n = 3)					
lage nio score	-	-	-	-	-	-
gem. nio (voor afdeling)	-	-	-	-	-	-
hoge nio	-	-	-	-	-	-

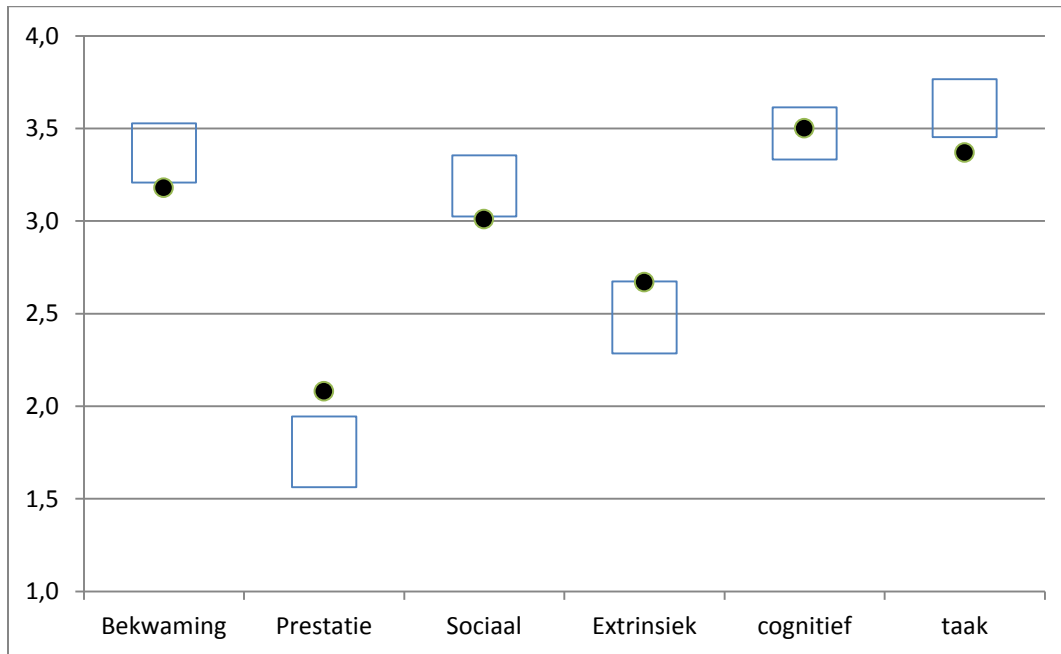
4b. Gemiddelde scores, vergeleken met landelijk

Tabel 4.3 Gemiddelde scores motivatie; landelijk en op uw school

landelijke gemiddelden	Bekwaming (Mastery)	Prestatie (Perform.)	Sociaal (Social)	Extrinsiek (Extrinsic)	cognitief zelfvertr.	taak motivatie
groep 8 bao	3.7	2.0	3.5	2.8	3.7	3.9
leerjaar 3 basis	3.2	2.1	3.0	2.7	3.5	3.4
leerjaar 3 kader	3.2	2.1	3.1	2.7	3.5	3.4
leerjaar 3 tl/gl	3.2	2.1	3.1	2.6	3.5	3.3
leerjaar 3 havo	3.3	2.1	3.2	2.7	3.5	3.4
leerjaar 3 vwo	3.4	2.2	3.3	2.9	3.6	3.5
uw pilot afdeling						
leerjaar 1, 2 en 3 vmbo basis	3.4	1.8	3.2	2.5	3.5	3.6
leerjaar 1, 2 en 3 vmbo kader	3.5	1.7	3.2	2.5	3.7	3.7

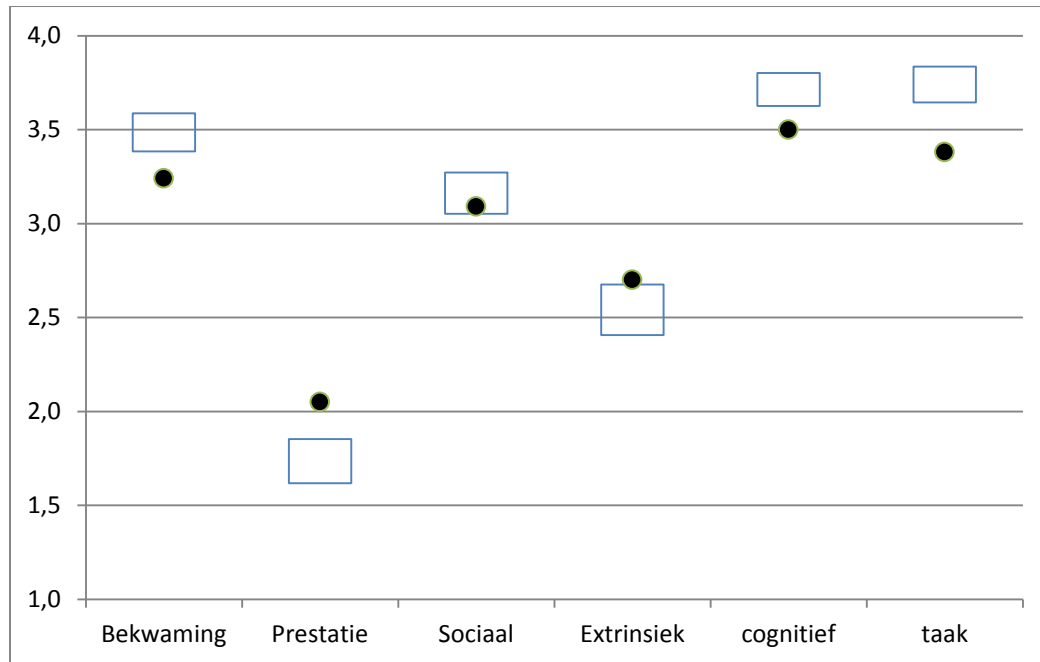
Gemiddelde scores met onzekerheidsmarge

Afdeling vmbo basis; landelijke gemiddelden van leerjaar 3 basis.



Gemiddelde scores met onzekerheidsmarge

Afdeling vmbo kader; landelijke gemiddelden van leerjaar 3 kader.



5. Vragenlijst Burgerschapscompetenties

Deze vragenlijst is ingevuld door leerlingen uit de leerjaren 1,2 en 3. In het meetinstrument burgerschapscompetenties is het begrip competentie uiteengelegd in vier componenten: kennis, reflectie, vaardigheden en attituden. Het begrip burgerschap is geoperationaliseerd aan de hand van vier centrale sociale taken:

- democratisch handelen : het aanvaarden van en bijdragen aan een democratische samenleving;
- maatschappelijke verantwoordelijkheid: medeverantwoordelijkheid nemen voor de leefgemeenschappen waartoe men behoort;
- omgaan met conflicten: betreft (lichte) conflictsituaties of belangentegenstellingen waarbij de jongere zelf ‘partij’ is;
- omgaan met verschillen: betreft sociale, culturele, religieuze en uiterlijke verschillen.

Bij elk van deze vier centrale taken worden de componenten kennis, reflectie, vaardigheden en attituden met een aantal items gemeten. Het instrument omvat:

- 28 reflectie-items.
Deze gaan over reflecteren, nadenken over. De voorgelegde vraag is: ‘hoe vaak denk jij na over...’, bijvoorbeeld ‘....hoe het komt dat mensen van verschillende afkomst weinig met elkaar omgaan? .
- 15 vaardigheden-items.
Hier moet de leerling aangeven hoe goed hij/zij zichzelf ergens in vindt. De voorgelegde vraag is ‘hoe goed ben jij in...’, bijvoorbeeld ‘...indenken hoe een ander zich voelt en daarmee rekening houden?’.
- 24 attituden-items.
Deze gaan over iets vinden (menen), willen, tot iets bereid zijn. De voorgelegde vraag is ‘hoe goed past een uitspraak bij jou?’. Uitspraken zijn bijvoorbeeld: ‘Als iemand in de klas het ergens mee oneens is, moet hij/zij de kans krijgen om dat uit te leggen’.
- 27 kennis-items.
Deze gaan over weten, begrijpen, inzicht hebben in wat je het beste kunt doen in een specifieke situatie. Bij de kennis-items kiezen leerlingen het beste antwoordalternatief uit bij een vraag, bijvoorbeeld: ‘Alle kinderen hebben recht: a) op zakgeld, b) om te kiezen bij wie je woont, c) op onderwijs’. In dit geval is optie c het goede antwoord.

We rapporteren hier over de vier hoofdschalen Attitude, Vaardigheid, Reflectie en Kennis. De score op vaardigheden is dan bijvoorbeeld de samenvatting van alle vaardigheden met betrekking tot democratisch handelen, maatschappelijke verantwoordelijkheid, omgaan met conflicten én omgaan met verschillen. Reflectie, Attitude en Vaardigheden hebben een bereik van 1(zeer laag) tot 5 (zeer hoog). Kennis is ander geschaald (van 0 tot 1) en geeft het aandeel juiste antwoorden op de kennisvragen: hoe hoger, des te meer vragen juist beantwoord.

5a. Gemiddelde scores naar kenmerken leerlingen

Ook hier geven we een overzicht van de gemiddelde scores van leerlingen bij instroom op uw school, onderscheiden naar de verschillende leerlingkenmerken.

Tabel 5.1 Gemiddelde scores burgerschap naar leerlingkenmerken; afdeling vmbo basis (klas 1)

	Attitude	Vaardigheid	Reflectie	Kennis
landelijk vmbo basis, leerjaar 3	2.7	2.9	2.1	0.64
uw afdeling totaal	2.9	3.1	2.4	0.60
jongens	2.9	3.1	2.5	0.54
meisjes	2.8	3.1	2.1	0.68
onvertraagd bij instroom	2.9	3.0	2.4	0.64
vertraagd bij instroom	2.8	3.2	2.3	0.54
zorgindicatie (lwoo)				
geen indicatie	(n = 4)			
APCG-gebied	(n = 4)			
overig				
advies lager dan afdeling	(n = 0)			
advies gelijk				
advies hoger dan afdeling	(n = 0)			
lage cito score	(n = 0)			
gem. cito (voor afdeling)				
hoge cito	(n = 2)			
lage nio score	-	-	-	-
gem. nio (voor afdeling)	-	-	-	-
hoge nio	-	-	-	-

Tabel 5.2 Gemiddelde scores burgerschap naar leerlingkenmerken; afdeling vmbo kader (klas 1)

	Attitude	Vaardigheid	Reflectie	Kennis
landelijk vmbo kader, leerjaar 3	2.7	3.0	2.0	0.73
uw afdeling totaal	2.9	3.1	2.3	0.70
jongens	2.7	3.0	2.2	0.68
meisjes	3.0	3.2	2.3	0.73
onvertraagd bij instroom	2.9	3.1	2.3	0.72
vertraagd bij instroom	2.9	3.1	2.3	0.64
zorgindicatie (lwoo)	3.0	3.0	2.2	0.69
geen indicatie	2.8	3.1	2.3	0.70
APCG-gebied	2.9	3.2	2.7	0.70
overig	2.9	3.1	2.2	0.70
advies lager dan afdeling	(n = 0)			
advies gelijk				
advies hoger dan afdeling	(n = 0)			
lage cito score	(n = 3)			
gem. cito (voor afdeling)				
hoge cito	(n = 3)			
lage nio score	-	-	-	-
gem. nio (voor afdeling)	-	-	-	-
hoge nio	-	-	-	-

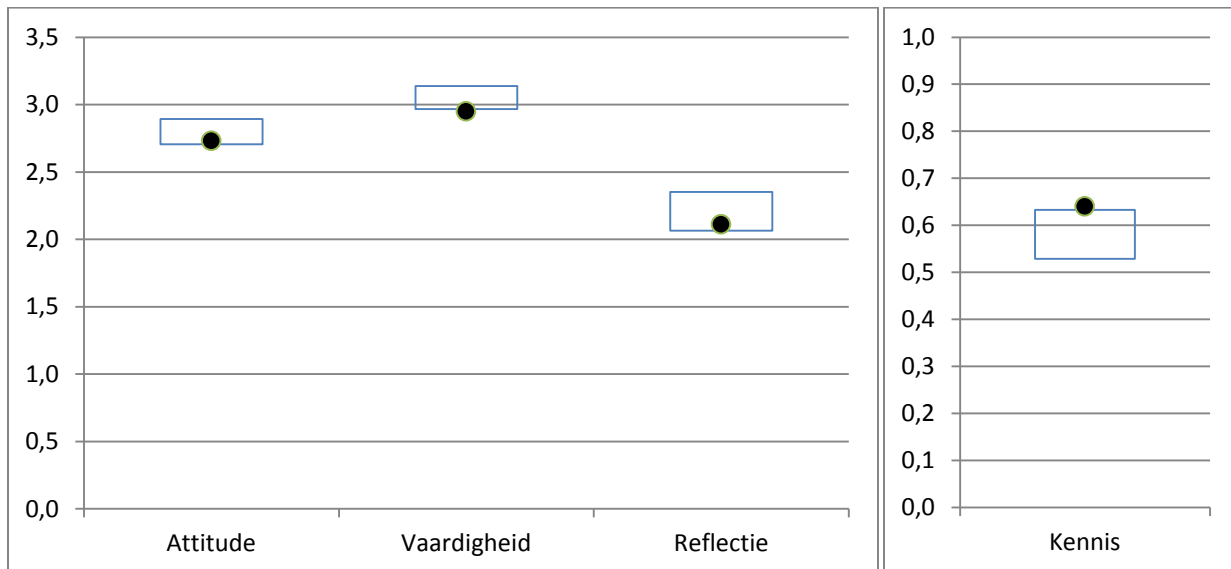
5b. Gemiddelde scores, vergeleken met landelijk

Tabel 5.3 Gemiddelde scores burgerschap; landelijk en op uw school

landelijk	Attitude	Vaardigheid	Reflectie	Kennis
groep 8 bao	3.0	3.0	2.3	0.78
leerjaar 3 basis	2.7	2.9	2.1	0.64
leerjaar 3 kader	2.7	3.0	2.0	0.73
leerjaar 3 tl/gl	2.8	3.0	2.1	0.80
leerjaar 3 havo	2.8	3.1	2.2	0.83
leerjaar 3 vwo	2.9	3.1	2.2	0.89
uw pilot afdeling(en)				
leerjaar 1, 2 en 3 vmbo basis	2.8	3.1	2.2	0.58
leerjaar 1, 2 en 3 vmbo kader	2.8	3.0	2.2	0.71

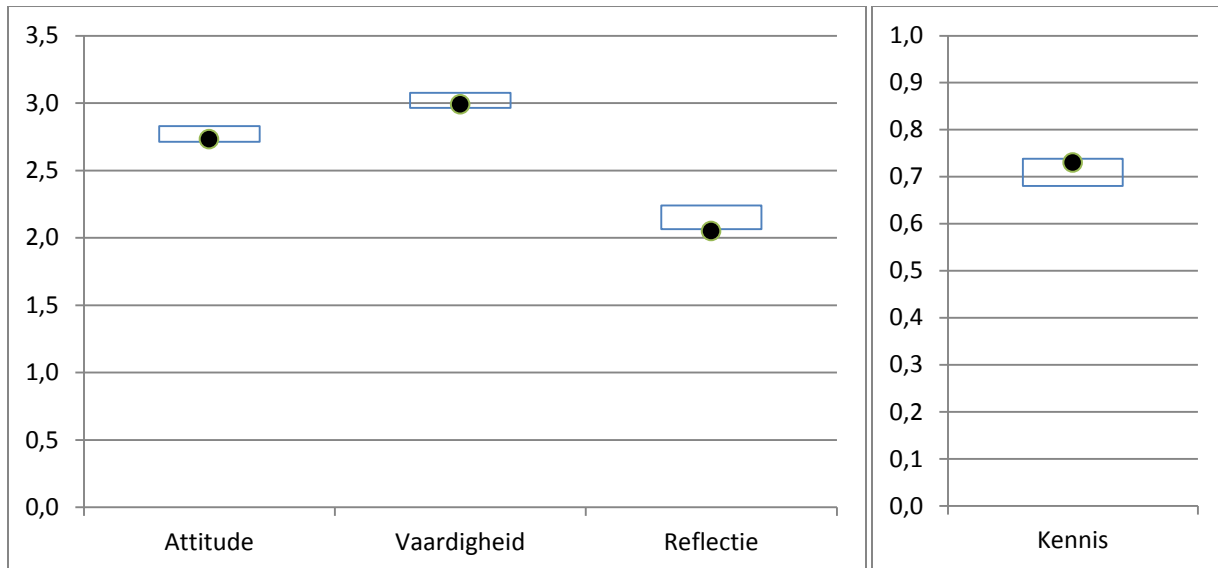
Gemiddelde scores met onzekerheidsmarge

Afdeling vmbo basis; landelijke gemiddelden van leerjaar 3 basis.



Gemiddelde scores met onzekerheidsmarge

Afdeling vmbo kader; landelijke gemiddelden van leerjaar 3 kader.



6. Eindexamencijfers

We hebben eindexamencijfers ontvangen van 52 vmbo/tl-leerlingen Bij 35 daarvan hebben we ook scores op de instroomtoets van vier jaar eerder.

De leerlingen zijn op basis van hun scores op de eerst afgenomen toets ingedeeld in vier zogenaamde kwartielen: vier groepen van 25%, lopend van de zwakste groep tot en met de best presterende groep. Voor elk van deze vier groepen is nagegaan welke cijfers zij behaald hebben bij het centraal eindexamen (CE). De cijfers zijn ingedeeld in: onvoldoende (lager dan 5.6), voldoende (5.6 t/m 6.5) en goed (hoger dan 6.5). Voor elk van de vier kwartielgroepen geven we het percentage leerlingen dat bij het eindexamen onvoldoende, voldoende of goed heeft behaald.

Tabel 6.1 Beginscores Begrijpend Lezen (toets 1A uit 2009/2010) vergeleken met het CE-cijfer Nederlands.

Kwartielen Begrijpend Lezen	% onvoldoende	% voldoende	% goed	aantal
0-25%	13%	50%	38%	8
25-50%	0%	14%	86%	7
50-75%	0%	27%	73%	11
75-100%	11%	44%	44%	9

De volgende tabellen geven de ingedeelde cijfers bij het centraal examen onderverdeeld naar kenmerken van de leerlingen.

Tabel 6.2 CE-cijfer Nederlands naar leerlingkenmerken

	% onvoldoende	% voldoende	% goed
jongens	10	27	63
meisjes	9	50	41
zorgindicatie(lwoo)	-	-	-
geen indicatie	-	-	-
APCG-gebied	0	100	0
overig	11	30	60
advies lager dan afdeling	(n = 0)		
advies gelijk	13	34	53
advies hoger dan afdeling	0	33	67
lage cito score	(n = 1)		
gem. cito (voor afdeling)	11	33	56
hoge cito	17	33	50
lage nio score	-	-	-
gem. nio (voor afdeling)	-	-	-
hoge nio	-	-	-

Tabel 6.3 CE-cijfer Engels naar leerlingkenmerken

	% onvoldoende	% voldoende	% goed
jongens	23	30	47
meisjes	23	27	50
zorgindicatie(lwoo)	-	-	-
geen indicatie	-	-	-
APCG-gebied	40	0	60
overig	21	32	47
advies lager dan afdeling	(n = 0)		
advies gelijk	24	32	45
advies hoger dan afdeling	17	33	50
lage cito score	(n = 1)		
gem. cito (voor afdeling)	22	28	50
hoge cito	33	33	33
lage nio score	-	-	-
gem. nio (voor afdeling)	-	-	-
hoge nio	-	-	-

Tabel 6.4 CE-cijfer Wiskunde naar leerlingkenmerken

	% onvoldoende	% voldoende	% goed
jongens	21	25	54
meisjes	30	20	50
zorgindicatie(lwoo)	-	-	-
geen indicatie	-	-	-
APCG-gebied	20	20	60
overig	26	23	51
advies lager dan afdeling	(n = 0)		
advies gelijk	23	20	57
advies hoger dan afdeling	20	20	60
lage cito score	(n = 1)		
gem. cito (voor afdeling)	24	21	55
hoge cito	20	20	60
lage nio score	-	-	-
gem. nio (voor afdeling)	-	-	-
hoge nio	-	-	-

Bijlage: nadere technische toelichtingen

Leerlingenkenmerken bij instroom in de school

Scholen kunnen onderling sterk verschillen in het soort leerlingen dat zij aantrekken. En bij de ene leerling kan 'makkelijker' vooruitgang worden geboekt dan bij de andere. We geven daarom een beeld van zowel de (sociale) *achtergrond* van de leerlingen als van het *prestatieniveau* waarmee zij het basisonderwijs hebben afgesloten. We vergelijken de leerlingen die in schooljaar 2012/2013 op uw school zijn ingestroomd met landelijke cijfers.

Informatie over de *achtergronden* van leerlingen is, mede door de privacywetgeving, vaak maar beperkt aanwezig in de schooladministratiesystemen. Voor zover mogelijk rapporteren we over:

- geslacht;
- wonen in een armoede-probleem-cumulatie-gebied (APCG); bepaald op basis van de postcode van het woonadres van de leerlingen;
- in aanmerking komen voor leerwegondersteunend onderwijs (lwoo);
- vertraging bij instroom in de eerste klas in schooljaar 2012/2013: alle leerlingen geboren voor oktober 1999.

De landelijke cijfers zijn afkomstig uit landelijke registerbestanden (BRON, gebaseerd op het onderwijsnummer) en voor dit onderzoek bewerkt door de Inspectie van het Onderwijs.

Als indicatie van het *prestatieniveau* aan het eind van het basisonderwijs komen het advies voor voortgezet onderwijs, de score op de Eindtoets Basisonderwijs en de score op de Nederlandse Intelligentietest voor het Onderwijs (NIO) in aanmerking. We rapporteren hier het percentage leerlingen dat een hoger of lager advies (of score) heeft dan de afdeling waarop zij instromen. Bij brede brugklassen is dat echter niet scherp te bepalen: in een brugklas van vmbo-basis tot en met vwo zit elke leerling precies op zijn of haar niveau. Er zijn bij zulke brede brugklassen ook geen informatieve landelijke vergelijkingsgegevens beschikbaar. Daarom rapporteren we over het eerste leerjaar alleen maar bij afdelingen met maar één of twee schooltypen. Maar we geven ook cijfers over het derde leerjaar, waarin de uitsplitsing naar onderwijstype, ook in de landelijke gegevens (vrijwel) voltooid is.

Van veel leerlingen is het advies voor voortgezet onderwijs bekend. We rapporteren de driedeling:

- % leerlingen met lager advies dan de afdeling waarop zij zitten;
- % leerlingen met hetzelfde advies als deze afdeling;
- % leerlingen met hoger advies dan deze afdeling.

Bij de score op de Eindtoets Basisonderwijs van Cito gebruiken we de indeling van Cito voor het bijbehorende schooltype¹:

bbl	501-523	havo	537-544
kbl	524-528	vwo	545-550
gl/tl	529-536		

En we rapporteren op een vergelijkbare manier als bij advies:

- % leerlingen met een lagere score dan de afdeling waarop zij zitten
- % leerlingen binnen dezelfde range als deze afdeling;
- % leerlingen met een hogere score dan deze afdeling.

Tot slot is op een aantal scholen bij een deel van de leerlingen ook de score bekend op een intelligentietest. Vaak is dit de Nederlandse Intelligentietest voor het Onderwijs (NIO) maar soms ook een andere, zoals de GIVO. Hierbij gebruiken we de indeling van de NIO voor het bijbehorende schooltype²:

pro	55-72	gl/tl	97-104
bbl + lwoo	73-84	havo	105-113
bbl	85-91	vwo	114-145
kbl	92-96		

En we rapporteren opnieuw:

- % leerlingen met een lagere score dan de afdeling waarop zij zitten
- % leerlingen binnen dezelfde range als deze afdeling;
- % leerlingen met een hogere score dan deze afdeling.

Ter vergelijking vermelden we voor advies en Eindtoets Basisonderwijs weer landelijke cijfers over deze kenmerken van leerlingen. Voor de NIO zijn geen landelijke gegevens beschikbaar.

Gebruikte toetsen: Cito

De toetsen van Cito worden afgenomen aan het begin en eind van het eerste leerjaar (Toets 0 en Toets 1) en in het tweede en derde leerjaar (Toets 2 en Toets 3). Deze toetsen leveren een aantal schaalcores heen, die over de verschillende toetsversies heen vergelijkbaar zijn ('gekalibreerde vaardigheidsscores'). In het onderzoek gebruiken we de volgende schalen, die in de verschillende schooljaren op de vier toetsmomenten worden gemeten:

¹ Uit: Betekenis van de standaardscore op de Citotoets 2012, Arnhem: Cito

² Uit: Van Dijk & Telligen, 2004, De NIO en schoolkeuze. Amsterdam, Boom. Tabel 5.6

- Nederlandse leesvaardigheid
- Nederlandse woordenschat
- Engelse leesvaardigheid
- Rekenen/Wiskunde³

De score van leerlingen op uw school kunnen steeds vergeleken worden met de landelijke normeringen van Cito. Deze zijn per onderwijsniveau beschikbaar (bb, kb, gl/tl, havo en vwo):

Normen Cito-toetsen

Ned. Leesvaardigheid	BB	KB	GL/TL	Havo	Vwo
Toets 0	200	206	213	222	233
Toets 1	206	210	224	241	258
Toets 2	221	228	240	250	266
Toets 3	219	230	245	261	276

Ned. Woordenschat	BB	KB	GL/TL	Havo	Vwo
Toets 0	204	211	219	230	249
Toets 1	217	224	235	246	265
Toets 2	229	239	250	258	274
Toets 3	228	242	258	271	285

Engelse Leesvaardigheid	BB	KB	GL/TL	Havo	Vwo
Toets 0	197	205	214	230	251
Toets 1	205	208	221	235	256
Toets 2	213	223	237	249	270
Toets 3	209	223	244	264	284

Rekenen/wiskunde	BB	KB	GL/TL	Havo	Vwo
Toets 0	191	198	212	234	250
Toets 1	191	199	214	232	252
Toets 2	200	212	230	249	272
Toets 3	215	228	249	258	281

Gebruikte toetsen: Diataal

De toetsen van Diataal worden afgenomen aan het begin en eind van het eerste leerjaar (Toets 1A en Toets 1B) en in het tweede en derde leerjaar (Toets 2 en Toets 3). De onderdelen DiaTekst en Diawoord leveren respectievelijk de twee volgende scores op:

³ We merken op dat bij havo/vwo vanaf Toets 2 en bij alle versies van Toets 3 ook een aparte Wiskundeschaal wordt onderscheiden. Om de ontwikkeling van leerlingen vanaf de eerste klas te kunnen volgen gebruiken we alleen de Rekenen/Wiskunde schaal.

- Begrijpend leesniveau
- Woordenschatsscore

De landelijke normeringen van deze scores worden ieder jaar bijgesteld door Diataal, wat een vergelijking tussen cohorten door de tijd bemoeilijkt. Voor deze schoolrapportage gaan we uit van de normering uit schooljaar 2012/2013, die gebaseerd is op de eerdere toetsafnames uit de schooljaren 2010/2011 en 2011/2012. Deze normen zijn ingedeeld naar drie niveaus van onderwijs: vmbo, vmbo-tl/havo en havo/vwo:

Normen Diataal

diatekst			
begrijpend lezen	VMBO niv 1	Mavo/Havo	Havo/VWO
Toets 1A	50	63	71
Toets 1B	56	67	82
Toets 2	57	69	88
Toets 3	63	77	89

diawoord			
woordenschat	VMBO niv 1	Mavo/Havo	Havo/VWO
Toets 1A	55	64	73
Toets 1B	61	68	77
Toets 2	68	78	91
Toets 3	-	-	-

Opvraag en verwerking van de gegevens

Voor de pilots zijn leerlinggegevens verkregen vanuit de schooladministraties. Daarmee beschikken we, naast de namen en geboortedata, over een aantal (achtergrond-) kenmerken van de leerlingen die in schooljaar 2012/2013 op de scholen zitten. Dat zijn dus de leerlingen, waarover hier wordt gerapporteerd. Leerlingen die inmiddels van school zijn, maar waar soms nog wel toetsgegevens van bekend zijn, konden niet in de rapportage worden meegenomen.

De meeste toetsgegevens (van Cito, Diataal, TOA) zijn opgevraagd bij de betreffende organisatie. Dat leverde een groot aantal bestanden (verschillende toetsversies uit verschillende schooljaren) op, die vervolgens aan de leerlinggegevens uit de administraties moesten worden gekoppeld. Wanneer het stamnummer van de leerlingen bij de toetsgegevens was opgenomen kan dat (vrijwel) foutloos. Maar bij veel bestanden moest de koppeling plaatsvinden op basis van de leerlingnamen en geboortedata. Daar bleek het niet altijd mogelijk om een koppeling tot stand te brengen, vanwege ontbrekende geboortedata, niet ingevulde achternamen, schrijffouten enz. Weliswaar is geprobeerd zoveel mogelijk

handmatig alle gegevens te koppelen, maar een complete, foutloze koppeling bleek niet haalbaar. In het algemeen is van tussen de 90 en 100 procent van de leerlingen, die aan de toetsen hebben deelgenomen, ook een score bekend.

Tot slot is op een aantal scholen ook online vragenlijsten 'Motivatie' en/of 'Burgerschap' afgenomen. Ook hierbij moest er op naam en geboortedatum worden gekoppeld, met opnieuw een aantal van de bovenstaande koppelingsproblemen.

Motivatie-vragenlijst

Deze vragenlijst maakt gebruik van instrumenten uit het grootschalige landelijke cohortonderzoek COOL⁵⁻¹⁸ (zie www.cool5-18.nl). Uit dat onderzoek zijn ook de landelijke gemiddelden afkomstig. Uit de vragenlijst kunnen scores op een aantal schalen worden bepaald. Deze schalen gaan over doelen voor leren. Zo werken sommige leerlingen graag hard, omdat ze het beter willen doen dan andere leerlingen (Prestatie), anderen doen hun best op school, omdat ze graag complimentjes en beloningen ontvangen (Extrinsiek). De schalen zijn Nederlandse bewerkingen van schalen uit (internationaal) onderzoek.

Bekwaming (mastery) betreft de mate waarin leerlingen gericht zijn op het ontwikkelen van hun eigen vaardigheden en het verbeteren daarvan. Items zijn bijvoorbeeld: 'Ik zie graag dat mijn schoolwerk steeds beter wordt' en 'Ik doe goed mijn best op school omdat ik mijn schoolwerk interessant vind'.

Prestatie (performance) gaat over je best doen op school om beter te presteren in vergelijking met andere leerlingen en het sociaal gezien verkrijgen van aanzien. Items zijn bijvoorbeeld: 'Ik ben alleen maar tevreden als ik een van de besten van de klas ben' en 'Ik doe mijn best op school zodat ik de leider van een groepje word'

Sociaal (social). Leerlingen die hier hoog op scoren, waarderen het sociale aspect van leren: ze voelen zich betrokken bij andere kinderen en waarderen de omgang met andere kinderen. Voorbeelditems zijn 'Ik help graag andere kinderen goede cijfers te halen op school' en 'Ik werk op school liever samen met andere kinderen dan alleen'.

Extrinsiek (extrinsic) gaat over harder willen werken voor school als je complimentjes en beloningen ontvangt. Items zijn bijvoorbeeld: 'Ik krijg graag complimentjes voor goed schoolwerk' en 'Als je op school 'bonuspunten' zou kunnen krijgen, zou ik beter mijn best doen'.

Met **taakmotivatie** wordt bedoeld de mate waarin leerlingen gericht zijn op het ontwikkelen van hun vaardigheden, op leren en het begrijpen van schoolwerk. Leerlingen zijn daarbij gericht op hun eigen prestaties en hoe die zich ontwikkelen en niet op de vergelijking met andere leerlingen. Items zijn

bijvoorbeeld: 'Ik ben tevreden als ik op school iets heb geleerd dat ik begrijp' en 'Als ik op school iets niet meteen snap, ga ik er juist extra mijn best voor doen'.

Met **cognitief zelfvertrouwen** (self-efficacy) wordt bedoeld de mate waarin leerlingen vertrouwen in zichzelf hebben dat zij kunnen slagen op school. Hier zijn items bijvoorbeeld: 'Ik weet zeker dat dit jaar alles op school me wel zal lukken' en 'Ik kan bijna alles op school, als ik het maar blijf proberen'.

Alle schalen hebben in dit pilot onderzoek een goede betrouwbaarheid (Cronbach's alpha van .78 tot .88).

Vragenlijst Burgerschapscompetenties

Deze vragenlijst wordt gebruikt in het grootschalige landelijke cohortonderzoek COOL⁵⁻¹⁸ (zie www.cool5-18.nl). Uit dat onderzoek zijn ook de landelijke gemiddelden afkomstig. Het meetinstrument burgerschap is ontwikkeld als antwoord op toenemende aandacht voor burgerschapsvorming in het onderwijs. In het instrument is het begrip competentie uiteengelegd in vier componenten: kennis, reflectie, vaardigheden en attituden. Het begrip burgerschap is geoperationaliseerd aan de hand van vier centrale sociale taken:

- democratisch handelen : het aanvaarden van en bijdragen aan een democratische samenleving;
- maatschappelijke verantwoordelijkheid: medeverantwoordelijkheid nemen voor de leefgemeenschappen waartoe men behoort;
- omgaan met conflicten: betreft (lichte) conflictsituaties of belangentegenstellingen waarbij de jongere zelf 'partij' is;
- omgaan met verschillen: betreft sociale, culturele, religieuze en uiterlijke verschillen.

Bij elk van deze vier centrale taken worden de componenten kennis, reflectie, vaardigheden en attituden met een aantal items gemeten. Het instrument omvat:

- 28 reflectie-items.
Deze gaan over reflecteren, nadenken over. De voorgelegde vraag is: 'hoe vaak denk jij na over...', bijvoorbeeld '...of er naar leerlingen wordt geluisterd op jouw school?'; '....hoe het komt dat mensen van verschillende afkomst weinig met elkaar omgaan? .
- 15 vaardigheden-items.
Hier moet de leerling aangeven hoe goed hij/zij zichzelf ergens in vindt. De voorgelegde vraag is 'hoe goed ben jij in...', bijvoorbeeld '...indenken hoe een ander zich voelt en daarmee rekening houden?'; '...je taalgebruik aanpassen aan degene met wie je spreekt?'

- 24 attituden-items.
Deze gaan over iets vinden (menen), willen, tot iets bereid zijn. De voorgelegde vraag is 'hoe goed past een uitspraak bij jou?'. Uitspraken zijn bijvoorbeeld: 'Als iemand in de klas het ergens mee oneens is, moet hij/zij de kans krijgen om dat uit te leggen'; 'Ik vind het leuk om iets te weten van verschillende soorten geloof'.
- 27 kennis-items.
Deze gaan over weten, begrijpen, inzicht hebben in wat je het beste kunt doen in een specifieke situatie. Bij de kennis-items kiezen leerlingen het beste antwoordalternatief uit bij een vraag, bijvoorbeeld: 'Alle kinderen hebben recht: a) op zakgeld, b) om te kiezen bij wie je woont, c) op onderwijs'. In dit geval is optie c het goede antwoord.

We rapporteren hier over de vier hoofdschalen Attitude, Vaardigheid, Reflectie en Kennis. De score op vaardigheden is dan bijvoorbeeld de samenvatting van alle vaardigheden met betrekking tot democratisch handelen, maatschappelijke verantwoordelijkheid, omgaan met conflicten én omgaan met verschillen. Reflectie, attitude en vaardigheden hebben een bereik van 1 – 5. Kennis loopt van 0 – 1 en geeft het aandeel juiste antwoorden op de kennisvragen. De vier schalen hebben in dit pilot onderzoek een goede betrouwbaarheid (Cronbach's alpha steeds groter dan .85).



Ministerie van Onderwijs, Cultuur en
Wetenschap



Inspectie van het Onderwijs
Ministerie van Onderwijs, Cultuur en
Wetenschap

Oberon

KOHNSTAMM
INSTITUUT
Kohnstamm