

Factsheet Schorsingen en Verwijderingen 2008-2013 Trends, analyses en wetenswaardigheden

Scholen voor voortgezet onderwijs zijn verplicht aan de inspectie te melden als zij een leerling langer dan één dag schorsen of het voornemen hebben een leerling van school te verwijderen (Inrichtingsbesluit WVO, artikel 13 en 14). In deze factsheet zijn feiten en cijfers te vinden van de schooljaren 2008/2009 tot en met 2012/2013.

De meldingen zijn gesplitst in een drietal categorieën:

- schorsing;
- voornemen tot verwijdering;
- voornemen tot verwijdering en schorsing in afwachting van verwijdering.

In het laatste geval heeft de school een leerling, die ze van plan is te verwijderen, geschorst in afwachting van de definitieve verwijdering.

Het aantal schorsingen is in 2012/2013 met ca. 6% gestegen ten opzichte van vorig schooljaar. Dit is een voortzetting van de stijging in 2011/2012. In de jaren daarvoor daalde het aantal schorsingen nog.

In schooljaar 2012/2013 hebben de scholen in totaal 5955 schorsingen en/of verwijderingen gemeld. Uitgesplitst naar de drie categorieën gaat het om 5359 schorsingen, 157 voornemens tot verwijdering en 439 schorsingen in afwachting van definitieve verwijdering.

Bij de meeste meldingen van schorsing en/of verwijdering gaat het om leerlingen in het praktijkonderwijs of het vmbo.

Scholen in de vier grote steden melden vaker dan de scholen in de overige steden.

In driekwart van de meldingen is de geschorste of verwijderde leerling een jongen.

Gemiddeld worden leerlingen voor drie dagen geschorst.

Als reden voor schorsing of verwijdering worden fysiek geweld tegen medeleerlingen, verbaal geweld tegen personeel en storend gedrag binnen de lessen het meest genoemd.

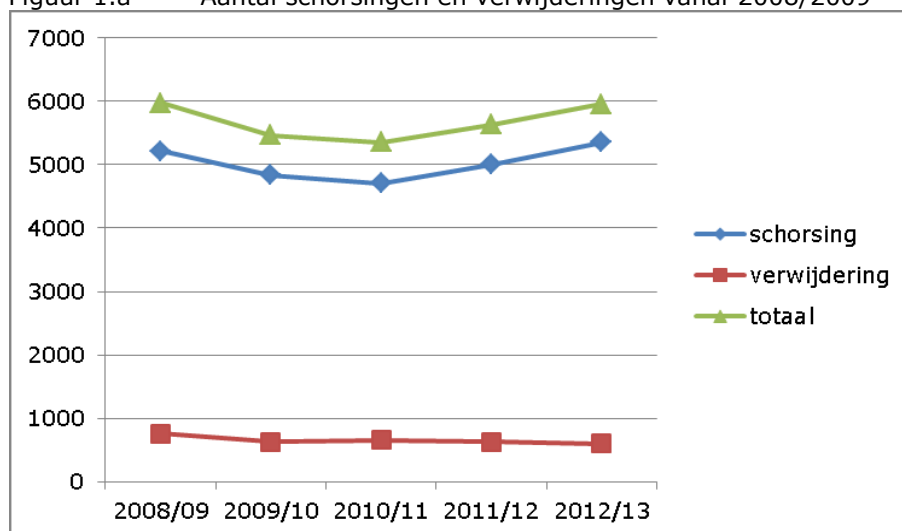
1 Trends

Aantal schorsingen en verwijderingen totaal

Tabel 1.a *Aantal schorsingen en verwijderingen vanaf 2008/2009*

	2008/09	2009/10	2010/11	2011/12	2012/13
Schorsing	5219	4839	4709	5008	5359
verwijdering	754	629	650	624	596
Totaal	5973	5468	5359	5632	5955
totaal aantal leerlingen VO	941764	943127	948130	946788	958917

Figuur 1.a *Aantal schorsingen en verwijderingen vanaf 2008/2009*



In de periode 2008/2009 tot en met 2010/2011 is het aantal schorsingen van jaar op jaar gedaald. Vanaf 2011/2012 is er sprake van een stijging van het aantal schorsingen. Het aantal schorsingen in 2012/2013 ligt 140 hoger dan het aantal in 2008/2009.

Het aantal verwijderingen laat in het begin van de onderzochte periode een wat grillig beeld zien. Vanaf 2011/2012 is er sprake van een daling van het aantal verwijderingen. In 2012/2013 zijn voor het eerst in de onderzochte periode minder dan 600 verwijderingen gemeld.

Tabel 1.b *Percentages schorsingen en verwijderingen vanaf 2008/2009*

	2008/09	2009/10	2010/11	2011/12	2012/13
Schorsing	87%	88%	88%	89%	90%
verwijdering	13%	12%	12%	11%	10%
Totaal	100%	100%	100%	100%	100%

De verhouding tussen het aantal schorsingen en het aantal verwijderingen is in de onderzochte periode iets verschoven. Namelijk van 87 procent versus 13 procent, naar 90 procent versus 10 procent.

Tabel 1.c *Ontwikkeling van aantal schorsingen en verwijderingen van jaar op jaar*

	2008/09 t.o.v. 2007/08	2009/10 t.o.v. 2008/09	2010/11 t.o.v. 2009/10	2011/12 t.o.v. 2010/11	2012/13 t.o.v. 2011/12
schorsing	3,1%	-7,3%	-2,7%	6,3%	7,0%
verwijdering	1,8%	-16,6%	3,3%	-4,0%	-4,5%
Totaal	2,9%	-8,5%	-2,0%	5,1%	5,7%

Ten opzichte van 2011/2012 is het totaal aantal schorsingen en verwijderingen gestegen met 5,7 procent en het aantal schorsingen met 7,0 procent. Het aantal verwijderingen is gedaald met 4,5 procent.

Tabel 1.d *Ontwikkeling aantal schorsingen en verwijderingen van jaar op jaar, rekening houdend met de ontwikkeling in aantal leerlingen*

	2008/09 t.o.v. 2007/08	2009/10 t.o.v. 2008/09	2010/11 t.o.v. 2009/10	2011/12 t.o.v. 2010/11	2012/13 t.o.v. 2011/12
schorsing	3,6%	-7,4%	-3,2%	6,5%	5,7%
verwijdering	2,3%	-16,7%	2,8%	-3,9%	-5,7%
Totaal	3,4%	-8,6%	-2,5%	5,2%	4,4%

In bovenstaande tabel is rekening gehouden met de ontwikkeling in de aantallen leerlingen. Dit geeft kleine verschillen ten opzichte van de percentage in tabel 1.2c. In 2012/2013 zijn de stijgingspercentages lager, namelijk 4,4 procent voor het totaal aantal schorsingen en verwijderingen en 5,7 procent voor het aantal schorsingen. De daling van het aantal verwijderingen komt na correctie van de ontwikkeling van het aantal leerlingen op 5,7 procent.

Schorsingen en verwijderingen naar geslacht

Tabel 1.e *Percentage schorsingen en verwijderingen vanaf 2008/2009 naar geslacht*

Geslacht	2008/09	2009/10	2010/11	2011/12	2012/13
Jongen	76%	76%	73%	73%	77%
Meisje	24%	24%	27%	27%	23%

Met wat fluctuaties over de onderzochte jaren is bij driekwart van de meldingen de geschorste of verwijderde leerling een jongen.

Schorsingen en verwijderingen per reden

Tabel 1.f *Percentage redenen van schorsingen en verwijderingen vanaf
2008/2009 t/m 2012/2013.*

Reden:	2008/ 09	2009/ 10	2010/ 11	2011/ 12	2012/ 13
totaal aantal redenen	9721	8905	8561	8778	8996
1. fysiek geweld tegen personeel	2%	2%	3%	2%	2%
2. fysiek geweld tegen medeleerlingen	12%	13%	14%	15%	16%
3. intimidatie/bedreigen met fysiek geweld tegen personeel	4%	5%	4%	4%	4%
4. intimidatie/bedreigen met fysiek geweld tegen medeleerlingen	6%	6%	6%	7%	6%
5. pesten/treiteren van medeleerlingen zodat zij zich niet veilig voelen in de school	4%	4%	4%	4%	4%
6. wapenbezit	1%	1%	1%	1%	2%
7. bezit en/of gebruik van drugs of alcohol	4%	4%	3%	3%	4%
8. verbaal geweld tegen personeel	11%	12%	12%	12%	11%
9. verbaal geweld tegen medeleerlingen	5%	5%	5%	5%	4%
10. discriminatie/racisme tegen personeel	1%	0%	0%	0%	0%
11. discriminatie/racisme tegen medeleerlingen	0%	0%	0%	0%	0%
12. seksueel misbruik/seksuele intimidatie/ongewenst seksueel getint gedrag tegen personeel	0%	0%	0%	0%	0%
13. seksueel misbruik/seksuele intimidatie/ongewenst seksueel getint gedrag tegen medeleerlingen	1%	2%	1%	2%	2%
14. diefstal, heling	6%	7%	5%	6%	6%
15. vernieling	3%	2%	2%	2%	2%
16. bezit en/of gebruik van vuurwerk	1%	1%	1%	1%	1%
17. verzuim	4%	5%	4%	4%	3%
18. binnen de lessen door storend gedrag het leerproces belemmeren	12%	11%	12%	12%	10%
19. fraude	0%	1%	1%	0%	1%
20. anders, namelijk.	21%	18%	19%	19%	21%
Totaal	100%	100%	100%	100%	100%

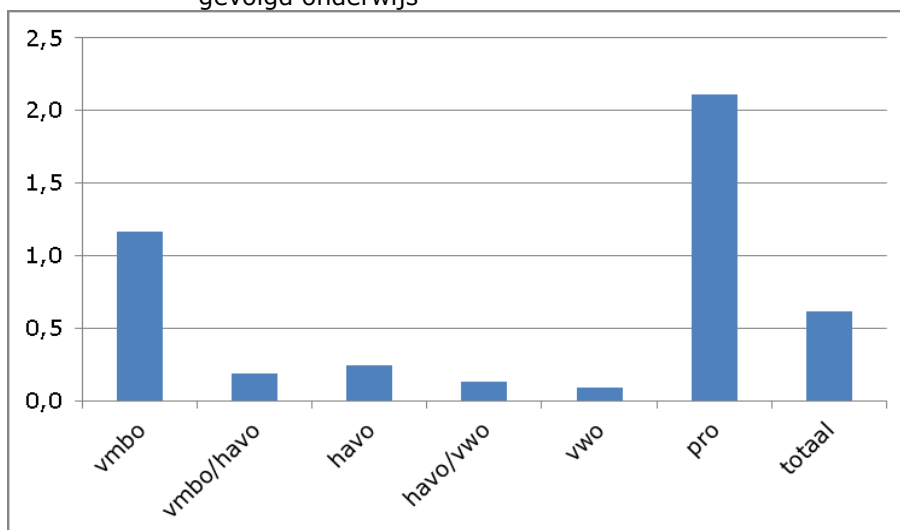
2 Wetenswaardigheden

Hieronder worden de schorsingen en verwijderingen over 2012/2013 in relatie tot het aantal leerlingen gepresenteerd naar de kenmerken schoolsoort, urbanisatiegraad, provincie en denominatie.

Tabel 2.a *Schorsingen en verwijderingen in 2012/2013 naar door leerlingen gevolgd onderwijs*

	vmbo	vmbo/havo	havo	havo/vwo	vwo	pro	totaal
aantal meldingen	4488	131	460	96	196	584	5955
aantal leerlingen	384913	68637	185335	71545	220818	27669	958917
percentage meldingen t.o.v. aantal leerlingen	1,2	0,2	0,2	0,1	0,1	2,1	0,6

Figuur 2.a *Schorsingen en verwijderingen in 2012/2013 naar door leerlingen gevolgd onderwijs*



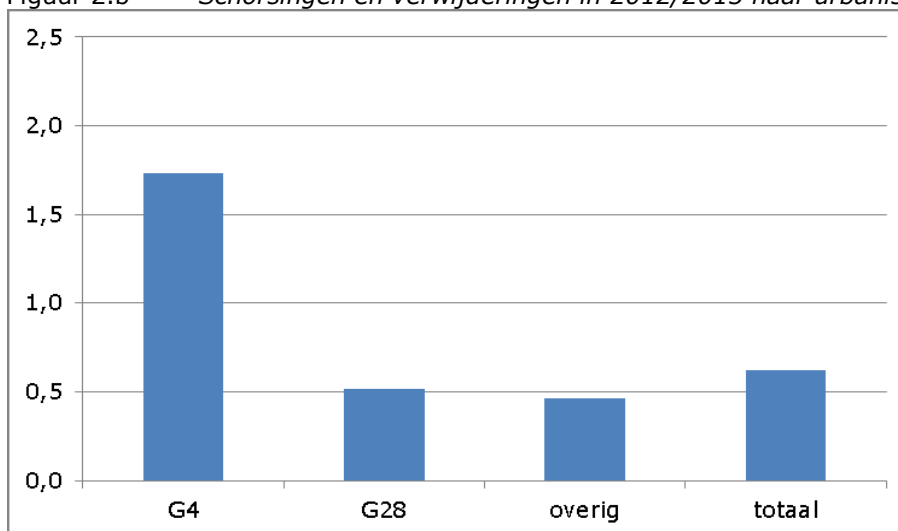
De onderwijscombinatie vmbo/havo en havo/vwo hebben voornamelijk betrekking op leerlingen in de onderbouw. De andere onderwijssoorten betreffen zowel leerlingen in de onder- als de bovenbouw.

Gerelateerd aan het aantal leerlingen hebben de meeste schorsingen en verwijderingen betrekking op leerlingen die praktijkonderwijs of vmbo volgen.

Tabel 2.b *Schorsingen en verwijderingen in 2012/2013 naar urbanisatiegraad*

	G4	G28	overige gemeenten	totaal
aantal meldingen	1866	1380	2709	5955
aantal leerlingen	107732	266426	584759	958917
percentage meldingen t.o.v. aantal leerlingen	1,7	0,5	0,5	0,6

Figuur 2.b *Schorsingen en verwijderingen in 2012/2013 naar urbanisatiegraad*



Gerelateerd aan het aantal leerlingen zijn de meeste schorsingen en verwijderingen afkomstig van scholen in de vier grote steden. Het percentage schorsingen en verwijderingen ten opzichte van het aantal leerlingen is in de 28 middelgrote gemeenten nagenoeg gelijk aan het percentage in de overige gemeenten.

Tabel 2.c *Schorsingen en verwijderingen in 2012/2013 naar provincie*

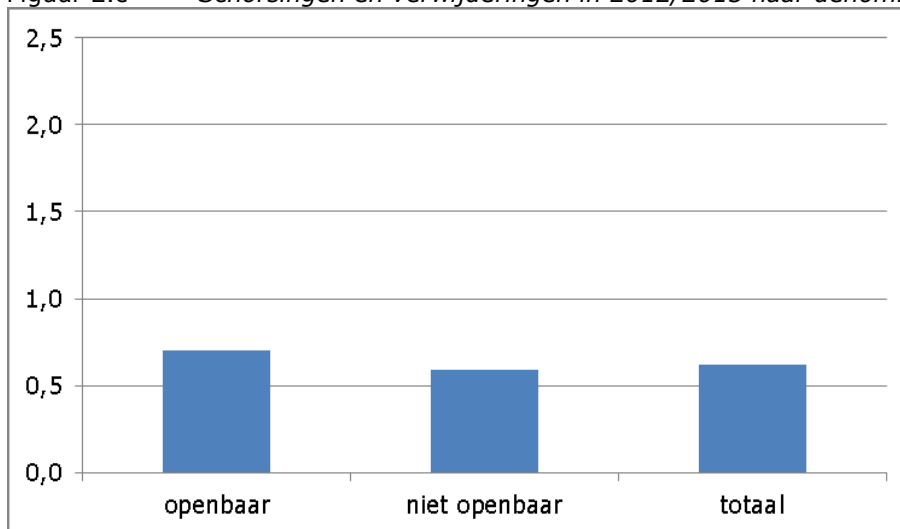
	Gro-ningen	Fries-land	Dren-the	Over-ijssel	Flevo-land	Gelder-land	Utrecht	Noord-Holland	Zuid-Holland	Zee-land	Bra-bant	Lim-burg	totaal
aantal meldingen	81	138	102	78	163	438	665	1022	2297	107	714	150	5955
aantal leerlingen	34725	38979	26226	69776	24691	119088	70610	151679	201525	20813	143553	57252	958917
percentage meldingen t.o.v. aantal leerlingen	0,2	0,4	0,4	0,1	0,7	0,4	0,9	0,7	1,1	0,5	0,5	0,3	0,6

In 2012/13 is het percentage meldingen van schorsingen en verwijderingen ten opzichte van het aantal leerlingen het hoogst in de provincie Zuid-Holland. Uit de provincie Utrecht komen ook relatief veel meldingen. De provincie Overijssel heeft het laagste percentage. Dit patroon is ook zichtbaar in eerdere jaren.

Tabel 2.d *Schorsingen en verwijderingen in 2012/2013 naar denominatie*

	openbaar	niet openbaar	totaal
aantal meldingen	1748	4207	5955
aantal leerlingen	248741	710176	958917
percentage meldingen t.o.v. aantal leerlingen	0,7	0,6	0,6

Figuur 2.c *Schorsingen en verwijderingen in 2012/2013 naar denominatie*



Denominatie blijkt geen verschil uit te maken bij het aantal schorsingen en verwijderingen.

In de periode 2008/2009 tot en met 2011/2012 komen de schorsingen en verwijderingen gerelateerd aan het aantal leerlingen voor de kenmerken provincie en denominatie, nagenoeg overeen met die van schooljaar 2012/2013.

Bij het kenmerk urbanisatiegraad is in 2012/2013 sprake van een stijging van het aantal meldingen ten opzichte van het aantal leerlingen in de vier grote gemeenten. In dat schooljaar is die ratio 1,7 en in de vier jaren daarvoor fluctueerde de ratio tussen de 1,2 en 1,4.

Bij gevolgd onderwijs valt op dat bij het praktijkonderwijs het aantal schorsingen en verwijderingen ten opzichte van het aantal leerlingen in de onderzochte periode is gestegen van 1,6 naar 2,1. Bij de andere schoolsoorten is die verhouding over de jaren heen stabiel.

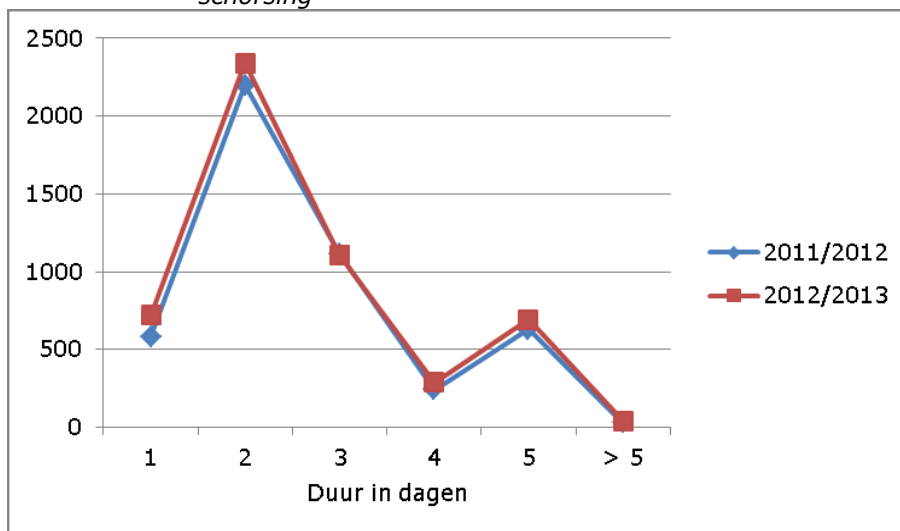
Duur van schorsing

Tabel 2.e *Percentage schorsingen naar duur van schorsing vanaf 2008/2009*

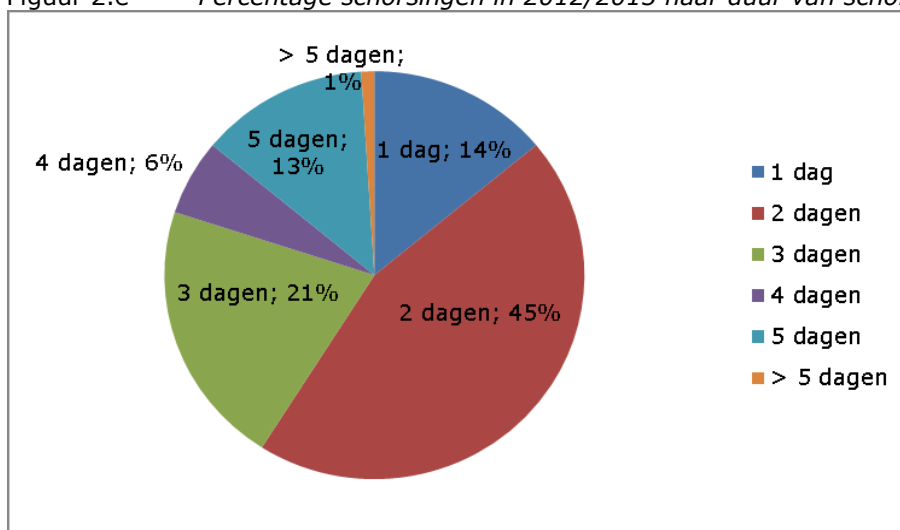
duur in dagen	2008/09	2009/10	2010/11	2011/12	2012/13
1 dag	13%	13%	14%	12%	14%
2 dagen	44%	44%	45%	46%	45%
3 dagen	24%	23%	22%	23%	21%
4 dagen	5%	5%	4%	5%	6%
5 dagen	13%	13%	14%	13%	13%
> 5 dagen	1%	1%	1%	1%	1%
Totaal	100%	100%	100%	100%	100%
gemiddelde duur	3 dagen	3 dagen	3 dagen	3 dagen	3 dagen

De gemiddelde duur van de schorsing is drie dagen. De meeste schorsingen duren twee dagen. Incidenteel worden leerlingen voor langer dan vijf dagen geschorst. In voorkomende gevallen neemt de inspectie contact op met de school en wordt de school gewezen op het feit dat schorsingen langer dan vijf dagen wettelijk niet zijn toegestaan.

Figuur 2.d *Aantal schorsingen in 2011/2012 en 2012/2013 naar duur van schorsing*



Figuur 2.e *Percentage schorsingen in 2012/2013 naar duur van schorsing*



Schorsingen en verwijderingen gemeld?

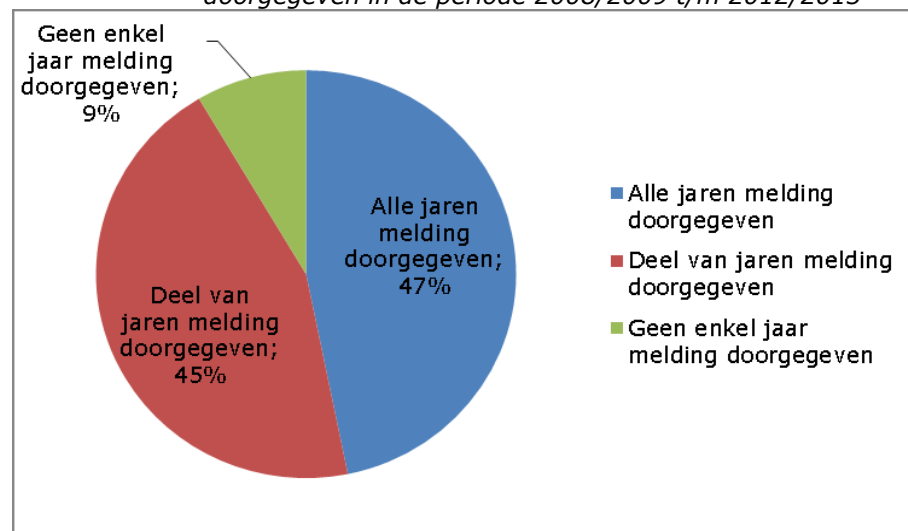
Het is niet mogelijk op basis van de registratie te controleren of scholen daadwerkelijk al hun schorsingen en verwijderingen aan de inspectie melden. We kunnen wel nagaan hoeveel scholen in de onderzochte jaren voor alle of een deel van de jaren **geen** schorsingen en verwijderingen aan de inspectie hebben gemeld. Bij de bepaling van het aantal jaren waarin meldingen ontbraken is alleen gerekend met jaren waarin de school bestond. Een school die pas in 2012/2013 startte kan dus maximaal voor één jaar geen meldingen hebben gedaan. Bij de onderstaande tabel en figuur zijn alleen de scholen betrokken die in 2012/2013 onderwijs aanboden.

Tabel 2.f *Aantal scholen naar aantal jaren waarin zij onderwijs aanboden versus aantal jaren waarvoor zij **geen** schorsingen en verwijderingen hebben doorgegeven in de periode 2008/2009 t/m 2012/2013*

aantal jaren onderwijs aangeboden	aantal jaren waarvoor geen schorsing en verwijdering is doorgegeven						totaal
	0 jaar	1 jaar	2 jaren	3 jaren	4 jaren	5 jaren	
1 jaar actief	1	1	0	0	0	0	2
2 jaren actief	0	1	3	0	0	0	4
3 jaren actief	1	2	0	2	0	0	5
4 jaren actief	0	1	0	0	0	0	1
5 jaren actief	306	83	70	65	72	50	646
totaal	308	88	73	67	72	50	658

308	Alle jaren melding doorgegeven
56	Geen enkel jaar melding doorgegeven

Figuur 2.f *Aantal jaren waarin scholen onderwijs verzorgen versus aantal jaren waarvoor zij geen schorsingen en verwijderingen hebben doorgegeven in de periode 2008/2009 t/m 2012/2013*



In de afgelopen vijf schooljaren heeft 47 procent van de scholen voor alle jaren waarin zij onderwijs aanboden schorsingen en verwijderingen gemeld. In diezelfde periode heeft negen procent van de scholen in geen enkel jaar dat zij onderwijs aanboden een schorsing of verwijdering gemeld.

De gegevens in dit rapport hebben betrekking op de elektronische meldingen van schorsingen en verwijderingen. Het meldingsformulier staat in het internetschooldossier (ISD) waar alle scholen toegang tot hebben. Scholen stellen hun eigen beleid rond schorsing en verwijdering vast. Dat beleid kan er op gericht zijn het schorsen en/of verwijderen van leerlingen zoveel mogelijk te voorkomen. Daarnaast kunnen scholen besluiten leerlingen voor ten hoogste één dag te schorsen. De meldingsplicht aan de inspectie geldt alleen voor schorsingen van langer dan één dag.

Uit onderzoek van de inspectie naar meldingen van verzuim en voortijdig schoolverlaten blijkt dat de onderzochte VO-scholen voldoende zijn beoordeeld op een adequate verwerving van absentiegegevens ('Melding verzuim en voortijdig schoolverlaten in VO en BVE, Inspectie van het onderwijs, Utrecht, november 2010). Hieruit komt het beeld naar voren dat de VO-scholen de administratieve processen rond de aan- of afwezigheid van leerlingen op orde hebben.

3 Resultaten schooljaar 2012-2013

Tabel 3.a Aantal en percentage schorsingen en verwijderingen in 2012/2013

	aantal	%
Schorsing	5359	90%
voornemen tot verwijdering	157	3%
voornemen tot verwijdering en schorsing in afwachting van	439	7%
Totaal	5955	100%

Tabel 3.b Aantal en percentage schorsingen en verwijderingen in 2012/2013 naar geslacht

	jongen			meisje		
	aantal	kolom %	rij %	aantal	kolom %	rij %
schorsing	4085	89%	76%	1274	92%	24%
voornemen tot verwijdering	123	3%	78%	34	2%	22%
voornemen tot verwijdering en schorsing in afwachting van	360	8%	82%	79	6%	18%
Totaal	4568	100%	77%	1387	100%	23%

Tabel 3.c Aantal en percentage redenen bij schorsing en verwijdering in 2012/2013

reden:	schorsing		voornemen tot verwijdering		voornemen tot verwijdering en schorsing in afwachting van		totaal	
	aantal	%	aantal	%	aantal	%	aantal	%
1. fysiek geweld tegen personeel	137	2%	13	4%	33	3%	183	2%
2. fysiek geweld tegen medeleerlingen	1271	17%	35	10%	90	8%	1396	16%
3. intimidatie/bedreigen met fysiek geweld tegen personeel	289	4%	23	7%	67	6%	379	4%
4. intimidatie/bedreigen met fysiek geweld tegen medeleerlingen	427	6%	36	11%	112	10%	575	6%
5. pesten/treiteren van medeleerlingen zodat zij zich niet veilig voelen in de school	304	4%	12	4%	71	7%	387	4%
6. wapenbezit	92	1%	12	4%	37	3%	141	2%
7. bezit en/of gebruik van drugs of alcohol	313	4%	6	2%	21	2%	340	4%
8. verbaal geweld tegen personeel	831	11%	36	11%	112	10%	979	11%
9. verbaal geweld tegen medeleerlingen	301	4%	15	4%	66	6%	382	4%
10. discriminatie/racisme tegen personeel	25	0%	3	1%	5	0%	33	0%
11. discriminatie/racisme tegen medeleerlingen	30	0%	0	0%	3	0%	33	0%
12. seksueel misbruik/seksuele intimidatie/ongewenst seksueel getint gedrag tegen personeel	17	0%	1	0%	0	0%	18	0%
13. seksueel misbruik/seksuele intimidatie/ongewenst seksueel getint gedrag tegen medeleerlingen	121	2%	7	2%	20	2%	148	2%
14. diefstal, heling	448	6%	24	7%	75	7%	547	6%
15. vernieling	160	2%	7	2%	26	2%	193	2%
16. bezit en/of gebruik van vuurwerk	95	1%	0	0%	4	0%	99	1%
17. verzuim	223	3%	16	5%	53	5%	292	3%
18. binnen de lessen door storend gedrag het leerproces belemmeren	777	10%	42	12%	124	12%	943	10%
19. fraude	51	1%	1	0%	6	1%	58	1%
20. anders, namelijk.	1670	22%	51	15%	149	14%	1870	21%