



Inspectie van het Onderwijs
*Ministerie van Onderwijs, Cultuur en
Wetenschap*

**SCHORSINGEN EN
VERWIJDERINGEN
2006/2007 - 2010/2011**

Utrecht, januari 2012

INHOUD

Samenvatting 5

Inleiding 7

1 Trends en wetenswaardigheden 9

1.1 Inleiding 9

1.2 Trends 9

1.3 Wetenswaardigheden 12

2 Wet- en regelgeving 15

2.1 Inleiding 15

2.2 Duur van schorsing 15

2.3 Schorsingen en verwijderingen gemeld? 16

BIJLAGE(N)

I Resultaten per schooljaar: 2006/2007 – 2010/2011 19

Samenvatting

Scholen voor voortgezet onderwijs zijn verplicht aan de inspectie te melden als zij een leerling langer dan één dag schorsen of het voornemen hebben een leerling van school te verwijderen (Inrichtingsbesluit WVO, artikel 13 en 14). Deze rapportage betreft de meldingen van de schooljaren 2006/2007 tot en met 2010/2011.

De meldingen zijn gesplitst in een drietal categorieën:

- schorsing;
- voornemen tot verwijdering;
- voornemen tot verwijdering en schorsing in afwachting van verwijdering.

In het laatste geval heeft de school een leerling, die ze van plan is te verwijderen, geschorst in afwachting van de definitieve verwijdering.

Tussen 2006/2007 en 2008/2009 is het aantal meldingen van schorsing en verwijdering jaarlijks gestegen. In 2009/2010 was sprake van een forse daling en in 2010/2011 heeft de daling van het totaal aantal meldingen zich voortgezet. In schooljaar 2010/2011 hebben de scholen in totaal 5.359 schorsingen en/of verwijderingen gemeld. Uitgesplitst naar de drie categorieën gaat het om 4.709 schorsingen, 176 voornemens tot verwijdering en 474 schorsingen in afwachting van definitieve verwijdering.

Bij de meeste meldingen van schorsing en/of verwijdering gaat het om leerlingen in het vmbo of het praktijkonderwijs.

Het grootste aantal meldingen van schorsing en verwijdering komt van scholen in de vier grote steden.

In driekwart van de gevallen is de geschorste of verwijderde leerling een jongen, en gemiddeld worden leerlingen voor drie dagen geschorst.

Als reden voor schorsing of verwijdering worden fysiek geweld tegen medeleerlingen, verbaal geweld tegen personeel en storend gedrag binnen de lessen het meest genoemd.

Inleiding

Scholen voor voortgezet onderwijs zijn verplicht aan de inspectie te melden als zij een leerling langer dan één dag schorsen of het voornemen hebben een leerling van school te verwijderen (Inrichtingsbesluit WVO, artikel 13 en 14). Scholen melden de schorsingen en voornemens tot verwijdering via een elektronisch formulier aan de inspectie. In deze rapportage wordt de ontwikkeling van het aantal meldingen van de afgelopen vijf schooljaren beschreven.

De meldingen zijn gesplitst in een drietal categorieën:

- schorsing;
- voornemen tot verwijdering;
- voornemen tot verwijdering en schorsing in afwachting van verwijdering.

In het laatste geval heeft de school een leerling, die ze van plan is te verwijderen, geschorst in afwachting van de definitieve verwijdering.

Hoofdstuk 1 bevat trends en wetenswaardigheden van de meldingen van de afgelopen vijf jaar. In hoofdstuk 2 wordt aandacht besteed aan de zaken die verband houden met wet- en regelgeving, zoals bijvoorbeeld de duur van een schorsing. In de bijlage zijn de gegevens over de afzonderlijke schooljaren 2006/2007 tot en met 2010/2011 opgenomen.

1 Trends en wetenswaardigheden

1.1 Inleiding

In dit hoofdstuk wordt een analyse gepresenteerd van de gegevens van de laatste vijf schooljaren (2006/2007 tot en met 2010/2011). Daarnaast is een beschrijving gemaakt van een aantal wetenswaardigheden per achtergrondkenmerk. Daarbij is regelmatig een vergelijking gemaakt met het totaal aantal leerlingen in het voortgezet onderwijs. Deze aantallen zijn gebaseerd op de leerlingtellingen van de Dienst Uitvoering Onderwijs (DUO) van het ministerie van OCW. Bij dergelijke vergelijkingen moet in ogenschouw worden genomen dat een leerling meer dan één keer geschorst en dus gemeld kan zijn.

In de tabellen en grafieken zijn de meldingen van 'voornemen tot verwijdering' en 'voornemen tot verwijdering en schorsing in afwachting van' voor de overzichtelijkheid samen genomen onder 'verwijdering'. Omwille van de leesbaarheid is er in enkele gevallen voor gekozen om slechts één of twee schooljaren in de tabellen op te nemen. De volledige gegevens over de vijf schooljaren, inclusief de uitsplitsing naar de drie typen meldingen, zijn te vinden in de bijlage.

1.2 Trends

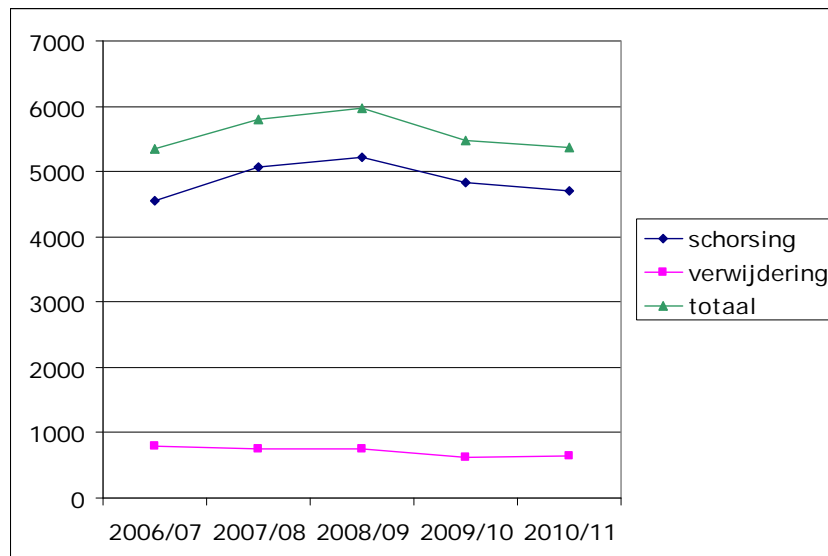
Aantal schorsingen en verwijderingen totaal

Het aantal schorsingen is in de periode 2006/07 tot en met 2008/2009 van jaar op jaar gestegen, daarna dalen de aantallen weer. Het aantal meldingen in 2010/2011 is bijna gelijk aan het aantal meldingen in het eerste schooljaar van de onderzochte periode. Het aantal verwijderingen fluctueert in de onderzochte periode. In 2006/2007 is het aantal meldingen van verwijdering 791. In 2010/2011 zijn 650 verwijderingen gemeld. Over de gehele onderzochte periode is het aantal verwijderingen dus gedaald met 141. (Zie tabel en grafiek 1.1).

Tabel 1.1 Aantal schorsingen en verwijderingen vanaf 2006/2007

melding van:	2006/07	2007/08	2008/09	2009/10	2010/11
schorsing	4.560	5.064	5.219	4.839	4.709
verwijdering	791	741	754	629	650
totaal	5.351	5.805	5.973	5.468	5.359
totaal aantal leerlingen vo	946.021	946.441	941.764	943.127	948.130

Grafiek 1.1 Aantal schorsingen en verwijderingen vanaf 2006/2007



De verhouding tussen het aantal schorsingen en het aantal verwijderingen is in de onderzochte periode iets verschoven. Namelijk van 85 procent versus 15 procent, naar 88 procent versus 12 procent (zie tabel 1.2).

Tabel 1.2 Percentages schorsingen en verwijderingen vanaf 2006/2007

melding van:	2006/07	2007/08	2008/09	2009/10	2010/11
schorsing	85%	87%	87%	88%	88%
verwijdering	15%	13%	13%	12%	12%
totaal	100%	100%	100%	100%	100%

Tabel 1.3 geeft inzicht in de ontwikkeling van het aantal schorsingen en verwijderingen van jaar op jaar, weergegeven voor de periode van vijf opeenvolgende schooljaren. Als we kijken naar het meest recente onderzoeksjaar 2010/2011, dan zien we dat ten opzichte van 2009/2010 het totaal aantal schorsingen en verwijderingen gedaald is met 2,0 procent; daarbij is het aantal verwijderingen gestegen en het aantal schorsingen gedaald.

Tabel 1.3 Ontwikkeling van aantal schorsingen en verwijderingen van jaar op jaar

melding van:	2006/07 t.o.v. 2005/06	2007/08 t.o.v. 2006/07	2008/09 t.o.v. 2007/08	2009/10 t.o.v. 2008/09	2010/11 t.o.v. 2009/10
schorsing	29,5%	11,1%	3,1%	-7,3%	-2,7%
verwijdering	12,0%	-6,3%	1,8%	-16,6%	3,3%
totaal	26,6%	8,5%	2,9%	-8,5%	-2,0%

In onderstaande tabel 1.4 is rekening gehouden met de ontwikkeling in de aantallen leerlingen. Dit geeft kleine verschillen ten opzichte van de percentages in tabel 1.3. In 2010/2011 zijn de dalingspercentages iets hoger, namelijk 2,5 procent voor het totaal aantal schorsingen en verwijderingen en 3,2 procent voor het aantal schorsingen. De stijging van het aantal verwijderingen komt na correctie van de ontwikkeling van het aantal leerlingen op 2,8 procent.

Tabel 1.4 Ontwikkeling aantal schorsingen en verwijderingen van jaar op jaar, rekening houdend met de ontwikkeling in aantal leerlingen

	2006/07 t.o.v. 2005/06	2007/08 t.o.v. 2006/07	2008/09 t.o.v. 2007/08	2009/10 t.o.v. 2008/09	2010/11 t.o.v. 2009/10
melding van:					
schorsing	29,6%	11,0%	3,6%	-7,4%	-3,2%
verwijdering	12,1%	-6,4%	2,3%	-16,7%	2,8%
totaal	26,6%	8,4%	3,4%	-8,6%	-2,5%

Schorsingen en verwijderingen naar geslacht

Scholen geven in hun opgave het geslacht van de geschorste of verwijderde leerling aan. Met wat fluctuaties over de onderzochte jaren is driekwart van de geschorste of verwijderde leerlingen een jongen (zie tabel 1.5).

Tabel 1.5 Percentage schorsingen en verwijderingen vanaf 2006/2007 naar geslacht

geslacht	2006/07	2007/08	2008/09	2009/10	2010/11
jongen	76%	73%	76%	76%	73%
meisje	24%	27%	24%	24%	27%

Schorsingen en verwijderingen per reden

Bij een melding wordt in een aantal gevallen meer dan één reden genoemd, waardoor het totaal aantal redenen in bovenstaande tabel niet overeenkomt met het totaal aantal meldingen uit eerdere tabellen.

Bij de reden 'anders, namelijk....' geven scholen vaak een nadere uitleg over de achtergrond van de schorsing dan wel verwijdering, waarbij de van toepassingen zijnde categorieën (1 tot en met 19) ook zijn ingevuld.

Fysiek geweld tegen medeleerlingen, verbaal geweld tegen personeel en storend gedrag binnen de lessen zijn het meest genoemd. De percentages redenen voor schorsing en verwijdering vertonen over de onderzochte jaren weinig fluctuatie (zie tabel 1.6).

Tabel 1.6 Percentage redenen van schorsingen en verwijderingen vanaf 2006/2007

Reden	2006/ 07	2007/ 08	2008/ 09	2009/ 10	2010/ 11
totaal aantal redenen	9459	10005	9721	8905	8561
1. fysiek geweld tegen personeel	2%	2%	2%	2%	3%
2. fysiek geweld tegen medeleerlingen	13%	13%	12%	13%	14%
3. intimidatie/bedreigen met fysiek geweld tegen personeel	4%	4%	4%	5%	4%
4. intimidatie/bedreigen met fysiek geweld tegen medeleerlingen	6%	6%	6%	6%	6%
5. pesten/treiteren van medeleerlingen zodat zij zich niet veilig voelen in de school	4%	4%	4%	4%	4%
6. wapenbezit	1%	1%	1%	1%	1%
7. bezit en/of gebruik van drugs of alcohol	3%	4%	4%	4%	3%
8. verbaal geweld tegen personeel	12%	12%	11%	12%	12%
9. verbaal geweld tegen medeleerlingen	6%	5%	5%	5%	5%
10. discriminatie/racisme tegen personeel	0%	1%	1%	0%	0%
11. discriminatie/racisme tegen medeleerlingen	1%	1%	0%	0%	0%
12. seksueel misbruik/seksuele intimidatie/ongewenst seksueel getint gedrag tegen personeel	0%	0%	0%	0%	0%
13. seksueel misbruik/seksuele intimidatie/ongewenst seksueel getint gedrag tegen medeleerlingen	1%	2%	1%	2%	1%
14. diefstal, heling	6%	6%	6%	7%	5%
15. vernieling	3%	3%	3%	2%	2%
16. bezit en/of gebruik van vuurwerk	1%	1%	1%	1%	1%
17. verzuim	5%	5%	4%	5%	4%
18. binnen de lessen door storend gedrag het leerproces belemmeren	13%	12%	12%	11%	12%
19. fraude	0%	0%	0%	1%	1%
20. anders, namelijk.	18%	19%	21%	18%	19%
Totaal	100%	100%	100%	100%	100%

1.3 Wetenswaardigheden

In deze paragraaf worden de schorsingen en verwijderingen over 2010/2011 in relatie tot het aantal leerlingen gepresenteerd naar de kenmerken schoolsoort, leeftijd, urbanisatiegraad en denominatie.

Kenmerken schoolsoort

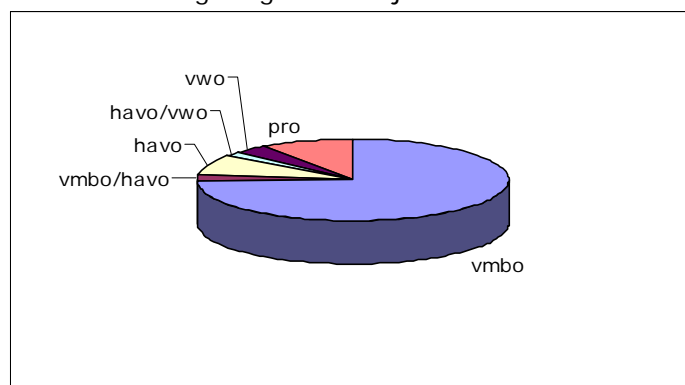
De onderwijscombinaties vmbo/havo en havo/vwo hebben voornamelijk betrekking op leerlingen in de onderbouw. De andere onderwijssoorten betreffen zowel leerlingen in de onder- als de bovenbouw.

Gerelateerd aan het aantal leerlingen hebben de meeste schorsingen en verwijderingen betrekking op leerlingen die praktijkonderwijs of vmbo volgen (zie tabel 1.7 en grafiek 1.2).

Tabel 1.7 Schorsingen en verwijderingen in 2010/2011 naar door leerlingen gevolgd onderwijs.

	vmbo	vmbo/havo	havo	havo/vwo	vwo	pro	totaal
aantal meldingen	4.009	111	434	96	194	515	5359
aantal leerlingen	365.057	70.131	179.582	72.988	220.963	26.640	948.130
percentage meldingen t.o.v. aantal leerlingen	1,1	0,2	0,2	0,1	0,1	1,9	0,6

Grafiek 1.2 Schorsingen en verwijderingen in 2010/2011 naar door leerlingen gevolgd onderwijs



Leeftijd

Bij vmbo/havo en havo/vwo zijn de geschorste of verwijderde leerlingen gemiddeld het jongst, namelijk dertien jaar respectievelijk veertien jaar. Dit is verklaarbaar, omdat deze onderwijssoorten voornamelijk voor de leerlingen uit de eerste twee leerjaren zijn opgegeven. Vanaf leerjaar 3 volgende de meeste leerlingen onderwijs in één onderwijssoort (zie tabel 1.8).

Tabel 1.8 Gemiddelde leeftijd van de leerlingen bij schorsingen en verwijderingen in 2010/2011 naar onderwijs

	vmbo	vmbo/havo	havo	havo/vwo	vwo	pro	totaal
schorsing	15	13	15	13	15	15	15
verwijdering	15	13	15	14	15	15	15
totaal	15	13	15	14	15	15	15

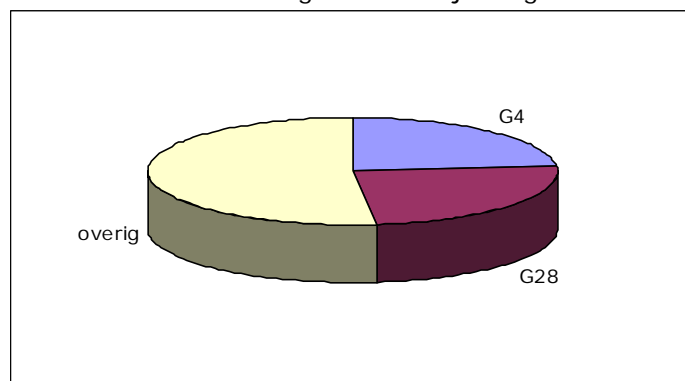
Urbanisatiegraad

Gerelateerd aan het aantal leerlingen zijn de meeste schorsingen en verwijderingen afkomstig van scholen in de vier grote steden. Het percentage schorsingen en verwijderingen ten opzichte van het aantal leerlingen is in de 28 middelgrote gemeenten nagenoeg gelijk aan het percentage in de overige gemeenten (zie tabel 1.9 en grafiek 1.3).

Tabel 1.9 Schorsingen en verwijderingen in 2010/2011 naar urbanisatiegraad

	G4	G28	overige gemeenten	totaal
aantal meldingen	1.263	1.317	2.779	5.359
aantal leerlingen	104.882	266.587	576.661	948.130
percentage meldingen t.o.v. aantal leerlingen	1,2	0,5	0,5	0,6

Grafiek 1.3 Schorsingen en verwijderingen in 2010/2011 naar urbanisatiegraad



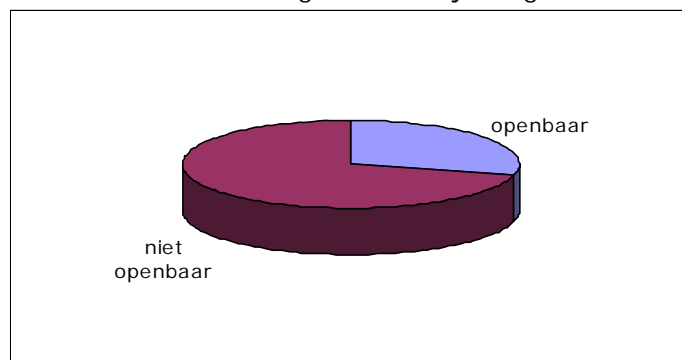
Denominatie

Denominatie blijkt geen verschil uit te maken bij het aantal schorsingen en verwijderingen (zie tabel 1.10 en grafiek 1.4).

Tabel 1.10 Schorsingen en verwijderingen in 2010/2011 naar denominatie

	openbaar	niet openbaar	totaal
aantal meldingen	1.570	3.789	5.359
aantal leerlingen	247.597	700.533	948.130
percentage meldingen t.o.v. aantal leerlingen	0,6	0,5	0,6

Grafiek 1.4 Schorsingen en verwijderingen in 2010/2011 naar denominatie



Samenvatting

In de periode 2006/2007 tot en met 2009/2010 komen de meldingen gerelateerd aan het aantal leerlingen voor alle kenmerken, schoolsoort, leeftijd, urbanisatiegraad en denominatie, nagenoeg overeen met die van schooljaar 2010/2011.

2 Wet- en regelgeving

2.1 Inleiding

In dit hoofdstuk komen twee aspecten aan bod. Ten eerste de duur van de schorsing. In artikel 13 van het Inrichtingsbesluit van de WVO is vastgelegd dat een leerling voor een periode van ten hoogste één week kan worden geschorst. Ten tweede is van belang in te schatten of scholen hun schorsingen en verwijderingen daadwerkelijk melden aan de inspectie.

2.2 Duur van schorsing

De gemiddelde duur van de schorsing is drie dagen. De meeste schorsingen duren twee dagen. Incidenteel worden leerlingen voor langer dan vijf dagen geschorst (zie tabellen en grafieken 2.1a en 2.1b).

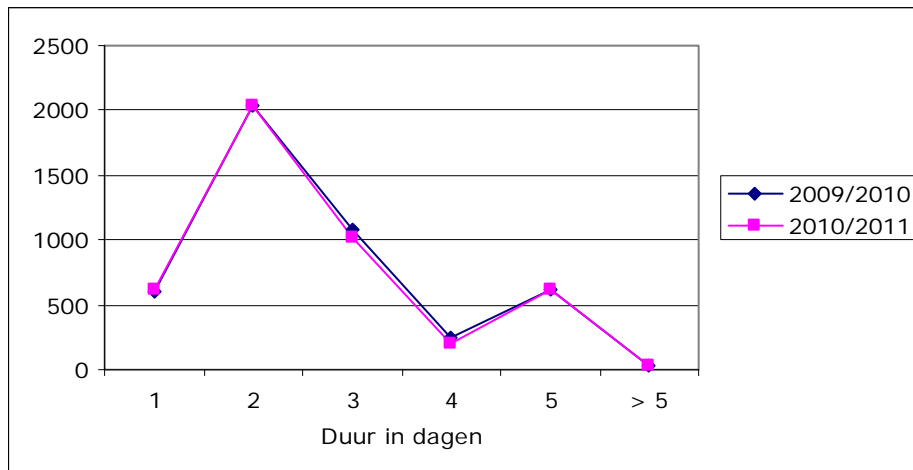
Tabel 2.1a Aantal schorsingen in 2009/2010 en 2010/2011 naar duur van schorsing

duur in dagen	2009/10		2010/11	
	aantal	%	aantal	%
1 dag	608	13%	617	14%
2 dagen	2.041	44%	2.044	45%
3 dagen	1.076	23%	1.014	22%
4 dagen	242	5%	199	4%
5 dagen	617	13%	615	14%
> 5 dagen	31	1%	36	1%
Totaal	4.839	100%	4.709	100%
gemiddelde duur	3 dagen		3 dagen	

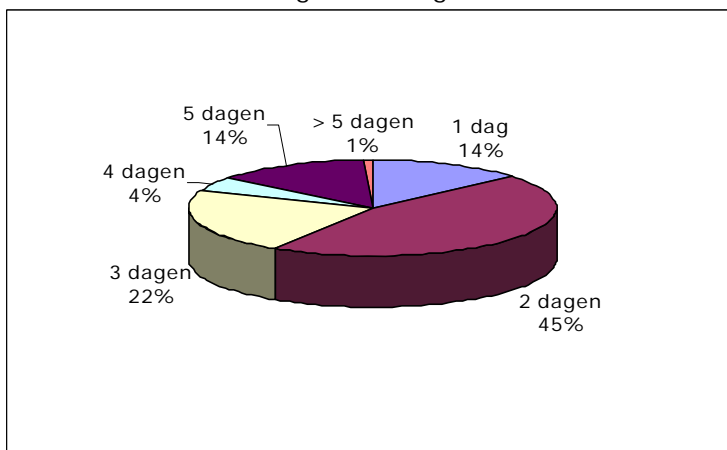
Tabel 2.1b Percentage schorsingen naar duur van schorsing vanaf 2006/2007

duur in dagen	2006/07	2007/08	2008/09	2009/10	2010/11
1 dag	10%	12%	13%	13%	14%
2 dagen	44%	42%	44%	44%	45%
3 dagen	25%	25%	24%	23%	22%
4 dagen	5%	5%	5%	5%	4%
5 dagen	15%	15%	13%	13%	14%
> 5 dagen	1%	1%	1%	1%	1%
Totaal	100%	100%	100%	100%	100%
gemiddelde duur	3 dagen	3 dagen	3 dagen	3 dagen	3 dagen

Grafiek 2.1a Aantal schorsingen in 2009/2010 en 2010/2011 naar duur van schorsing



Grafiek 2.1b Percentage schorsingen in 2010/2011 naar duur van schorsing



2.3 Schorsingen en verwijderingen gemeld?

Het is niet mogelijk op basis van de registratie te controleren of vestigingen daadwerkelijk al hun schorsingen en verwijderingen aan de inspectie melden. We kunnen wel nagaan hoeveel scholen in de onderzochte jaren voor alle of een deel van de jaren *geen* schorsingen en verwijderingen aan de inspectie hebben gemeld. Bij de bepaling van het aantal jaren waarin meldingen ontbraken is alleen gerekend met jaren waarin de school bestond. Een school die pas in 2010/2011 startte kan dus maximaal voor één jaar geen meldingen hebben gedaan. Bij de onderstaande tabel 2.2 en grafiek 2.2 zijn alleen de scholen betrokken die in 2010/2011 onderwijs aanboden.

Tabel 2.2 Aantal scholen naar aantal jaren waarin zij onderwijs verzorgen versus aantal jaren waarvoor zij *geen* schorsingen en verwijderingen hebben doorgegeven in de periode 2006/2007 t/m 2010/2011

aantal jaren onderwijs aangeboden	aantal jaren waarvoor geen schorsing en verwijdering is doorgegeven						totaal
	0 jaar	1 jaar	2 jaar	3 jaar	4 jaar	5 jaar	
1 jaar actief	2	3	0	0	0	0	5
2 jaren actief	1	0	0	0	0	0	1
3 jaren actief	0	1	1	4	0	0	6
4 jaren actief	1	0	0	0	2	0	3
5 jaren actief	298	89	63	79	60	55	644
totaal	302	93	64	83	62	55	659

302	alle jaren melding doorgegeven
64	geen enkel jaar melding doorgegeven

Grafiek 2.2 Aantal jaren waarin scholen onderwijs verzorgen versus aantal jaren waarvoor zij geen schorsingen en verwijderingen hebben doorgegeven in de periode 2006/2007 t/m 2010/2011



In de afgelopen vijf schooljaren heeft 46 procent van de vestigingen voor alle jaren waarin zij onderwijs aanboden schorsingen en verwijderingen doorgegeven aan de inspectie. In diezelfde periode heeft 10 procent van de vestigingen in geen enkel jaar dat zij onderwijs aanboden een schorsing of verwijdering gemeld.

Bijlage I

Resultaten per schooljaar: 2006/2007 – 2010/2011

Deze bijlage toont per schooljaar het aantal en percentage meldingen naar de type melding (tabel 1), het aantal meldingen en percentage naar geslacht (tabel 2) en het aantal en percentage naar redenen (tabel 3).

Bij een melding wordt in een aantal gevallen meer dan één reden genoemd. Vandaar dat de aantallen in de tabel met redenen (tabel 3) niet optellen tot het totaal in de tabel 1.

1 Resultaten 2006/2007

Tabel I.1.1 Aantal en percentage schorsingen en verwijderingen in 2006/2007

melding van:	aantal	%
schorsing	4.560	85%
voornemen tot verwijdering	214	4%
voornemen tot verwijdering en schorsing in afwachting van	577	11%
totaal	5.351	100%

Tabel I.1.2 Aantal en percentage schorsingen en verwijderingen in 2006/2007 naar geslacht

melding van:	jongen			meisje		
	aantal	kolom %	rij %	aantal	kolom %	rij %
schorsing	3.438	85%	75%	1.122	88%	25%
voornemen tot verwijdering	171	4%	80%	43	3%	20%
voornemen tot verwijdering en schorsing in afwachting van	461	11%	80%	116	9%	20%
totaal	4.070	100%	76%	1.281	100%	24%

Tabel I.1.3 Aantal en percentage redenen bij schorsing en verwijdering in 2006/2007

reden:	schorsing		voornemen tot verwijdering		voornemen tot verwijdering en schorsing in afwachting van		totaal	
	aantal	%	aantal	%	aantal	%	aantal	%
1. fysiek geweld tegen personeel	139	2%	11	2%	39	2%	189	2%
2. fysiek geweld tegen medeleerlingen	1.056	14%	42	8%	125	8%	1.223	13%
3. intimidatie/bedreigen met fysiek geweld tegen personeel	291	4%	37	7%	75	5%	403	4%
4. intimidatie/bedreigen met fysiek geweld tegen medeleerlingen	412	6%	48	9%	127	8%	587	6%
5. pesten/treiteren van medeleerlingen zodat zij zich niet veilig voelen in de school	281	4%	35	6%	97	6%	413	4%
6. wapenbezit	76	1%	11	2%	29	2%	116	1%
7. bezit en/of gebruik van drugs of alcohol	254	3%	13	2%	49	3%	316	3%
8. verbaal geweld tegen personeel	892	12%	56	10%	181	11%	1.129	12%
9. verbaal geweld tegen medeleerlingen	376	5%	46	8%	122	8%	544	6%
10. discriminatie/racisme tegen personeel	27	0%	2	0%	15	1%	44	0%
11. discriminatie/racisme tegen medeleerlingen	34	0%	4	1%	12	1%	50	1%
12. seksueel misbruik/seksuele intimidatie/ongewenst seksueel getint gedrag tegen personeel	28	0%	2	0%	7	0%	37	0%
13. seksueel misbruik/seksuele intimidatie/ongewenst seksueel getint gedrag tegen medeleerlingen	98	1%	9	2%	25	2%	132	1%
14. diefstal, heling	421	6%	35	6%	115	7%	571	6%
15. vernieling	192	3%	28	5%	52	3%	272	3%
16. bezit en/of gebruik van vuurwerk	59	1%	3	1%	6	0%	68	1%
17. verzuim	352	5%	31	6%	84	5%	467	5%
18. binnen de lessen door storend gedrag het leerproces belemmeren	930	13%	63	11%	192	12%	1.185	13%
19. fraude	25	0%	1	0%	7	0%	33	0%
20. anders, namelijk.	1.379	19%	82	15%	219	14%	1.680	18%

2 Resultaten 2007/2008

Tabel I.2.1 Aantal en percentage schorsingen en verwijderingen in 2007/2008

melding van:	aantal	%
schorsing	5.064	87%
voornemen tot verwijdering	172	3%
voornemen tot verwijdering en schorsing in afwachting van	569	10%
totaal	5.805	100%

Tabel I.2.2 Aantal en percentage schorsingen en verwijderingen in 2007/2008 naar geslacht

melding van:	jongen			meisje		
	aantal	kolom %	rij %	aantal	kolom %	rij %
schorsing	3.685	87%	73%	1.379	90%	27%
voornemen tot verwijdering	144	3%	84%	28	2%	16%
voornemen tot verwijdering en schorsing in afwachting van	438	10%	77%	131	8%	23%
totaal	4.267	100%	73%	1.538	100%	27%

Tabel I.2.3 Aantal en percentage redenen bij schorsing en verwijdering in 2007/2008

reden:	schorsing		voornemen tot verwijdering		voornemen tot verwijdering en schorsing in afwachting van		totaal	
	aantal	%	aantal	%	aantal	%	aantal	%
1. fysiek geweld tegen personeel	136	2%	6	1%	44	3%	186	2%
2. fysiek geweld tegen medeleerlingen	1.094	14%	39	9%	124	8%	1.257	13%
3. intimidatie/bedreigen met fysiek geweld tegen personeel	302	4%	28	7%	119	8%	449	4%
4. intimidatie/bedreigen met fysiek geweld tegen medeleerlingen	451	6%	34	8%	129	8%	614	6%
5. pesten/treiteren van medeleerlingen zodat zij zich niet veilig voelen in de school	332	4%	23	5%	87	6%	442	4%
6. wapenbezit	95	1%	10	2%	31	2%	136	1%
7. bezit en/of gebruik van drugs of alcohol	304	4%	9	2%	43	3%	356	4%
8. verbaal geweld tegen personeel	938	12%	41	10%	197	13%	1.176	12%
9. verbaal geweld tegen medeleerlingen	359	4%	34	8%	107	7%	500	5%
10. discriminatie/racisme tegen personeel	41	1%	0	0%	12	1%	53	1%
11. discriminatie/racisme tegen medeleerlingen	42	1%	2	0%	9	1%	53	1%
12. seksueel misbruik/seksuele intimidatie/ongewenst seksueel getint gedrag tegen personeel	25	0%	1	0%	9	1%	35	0%
13. seksueel misbruik/seksuele intimidatie/ongewenst seksueel getint gedrag tegen medeleerlingen	127	2%	3	0%	21	1%	151	2%
14. diefstal, heling	457	6%	26	6%	75	5%	558	6%
15. vernieling	255	3%	14	3%	49	3%	318	3%
16. bezit en/of gebruik van vuurwerk	120	1%	4	1%	9	1%	133	1%
17. verzuim	351	4%	24	6%	93	6%	468	5%
18. binnen de lessen door storend gedrag het leerproces belemmeren	937	12%	58	14%	205	13%	1.200	12%
19. fraude	24	0%	1	0%	5	0%	30	0%
20. anders, namelijk.	1.617	20%	66	16%	207	13%	1.890	19%

3 Resultaten 2008/2009

Tabel I.3.1 Aantal en percentage schorsingen en verwijderingen in 2008/2009

melding van:	aantal	%
schorsing	5.219	87%
voornemen tot verwijdering	160	3%
voornemen tot verwijdering en schorsing in afwachting van	594	10%
totaal	5.973	100%

Tabel I.3.2 Aantal en percentage schorsingen en verwijderingen in 2008/2009 naar geslacht

melding van:	jongen			meisje		
	aantal	kolom %	rij %	aantal	kolom %	rij %
schorsing	3.917	86%	75%	1.302	90%	25%
voornemen tot verwijdering	137	3%	86%	23	2%	14%
voornemen tot verwijdering en schorsing in afwachting van	475	10%	80%	119	8%	20%
totaal	4.529	100%	76%	1.444	100%	24%

Tabel I.3.3 Aantal en percentage redenen bij schorsing en verwijdering in 2008/2009

reden:	schorsing		voornemen tot verwijdering		voornemen tot verwijdering en schorsing in afwachting van		totaal	
	aantal	%	aantal	%	aantal	%	aantal	%
1. fysiek geweld tegen personeel	152	2%	12	3%	42	3%	206	2%
2. fysiek geweld tegen medeleerlingen	1.077	14%	21	5%	110	7%	1.208	12%
3. intimidatie/bedreigen met fysiek geweld tegen personeel	295	4%	20	5%	110	7%	425	4%
4. intimidatie/bedreigen met fysiek geweld tegen medeleerlingen	390	5%	34	9%	123	8%	547	6%
5. pesten/treiteren van medeleerlingen zodat zij zich niet veilig voelen in de school	266	3%	25	6%	76	5%	367	4%
6. wapenbezit	71	1%	4	1%	21	1%	96	1%
7. bezit en/of gebruik van drugs of alcohol	340	4%	11	3%	55	4%	406	4%
8. verbaal geweld tegen personeel	886	11%	37	9%	173	11%	1.096	11%
9. verbaal geweld tegen medeleerlingen	323	4%	28	7%	95	6%	446	5%
10. discriminatie/racisme tegen personeel	49	1%	3	1%	10	1%	62	1%
11. discriminatie/racisme tegen medeleerlingen	25	0%	3	1%	8	1%	36	0%
12. seksueel misbruik/seksuele intimidatie/ongewenst seksueel getint gedrag tegen personeel	27	0%	1	0%	3	0%	31	0%
13. seksueel misbruik/seksuele intimidatie/ongewenst seksueel getint gedrag tegen medeleerlingen	115	1%	3	1%	24	2%	142	1%
14. diefstal, heling	466	6%	43	11%	84	6%	593	6%
15. vernieling	242	3%	14	4%	39	3%	295	3%
16. bezit en/of gebruik van vuurwerk	100	1%	3	1%	6	0%	109	1%
17. verzuim	269	3%	21	5%	82	5%	372	4%
18. binnen de lessen door storend gedrag het leerproces belemmeren	957	12%	50	13%	193	13%	1.200	12%
19. fraude	30	0%	4	1%	8	1%	42	0%
20. anders, namelijk.	1.740	22%	53	14%	249	16%	2.042	21%

4 Resultaten 2009/2010

Tabel I.4.1 Aantal en percentage schorsingen en verwijderingen in 2009/2010

melding van:	aantal	%
schorsing	4.839	89%
voornemen tot verwijdering	170	3%
voornemen tot verwijdering en schorsing in afwachting van	459	8%
totaal	5.468	100%

Tabel I.4.2 Aantal en percentage schorsingen en verwijderingen in 2009/2010 naar geslacht

melding van:	jongen			meisje		
	aantal	kolom %	rij %	aantal	kolom %	rij %
schorsing	3.664	88%	76%	1.175	90%	24%
voornemen tot verwijdering	122	3%	72%	48	4%	28%
voornemen tot verwijdering en schorsing in afwachting van	382	9%	83%	77	6%	17%
totaal	4.168	100%	76%	1.300	100%	24%

Tabel I.4.3 Aantal en percentage redenen bij schorsing en verwijdering in 2009/2010

reden:	schorsing		voornemen tot verwijdering		voornemen tot verwijdering en schorsing in afwachting van		totaal	
	aantal	%	aantal	%	aantal	%	aantal	%
1. fysiek geweld tegen personeel	135	2%	13	3%	42	3%	190	2%
2. fysiek geweld tegen medeleerlingen	1.030	14%	31	8%	108	9%	1.169	13%
3. intimidatie/bedreigen met fysiek geweld tegen personeel	321	4%	23	6%	86	7%	430	5%
4. intimidatie/bedreigen met fysiek geweld tegen medeleerlingen	412	6%	35	9%	109	9%	556	6%
5. pesten/treiteren van medeleerlingen zodat zij zich niet veilig voelen in de school	268	4%	20	5%	62	5%	350	4%
6. wapenbezit	76	1%	8	2%	31	3%	115	1%
7. bezit en/of gebruik van drugs of alcohol	311	4%	10	2%	42	3%	363	4%
8. verbaal geweld tegen personeel	831	11%	52	13%	145	12%	1.028	12%
9. verbaal geweld tegen medeleerlingen	291	4%	30	7%	80	7%	401	5%
10. discriminatie/racisme tegen personeel	30	0%	1	0%	5	0%	36	0%
11. discriminatie/racisme tegen medeleerlingen	23	0%	4	1%	10	1%	37	0%
12. seksueel misbruik/seksuele intimidatie/ongewenst seksueel getint gedrag tegen personeel	35	0%	0%	0%	3	0%	38	0%
13. seksueel misbruik/seksuele intimidatie/ongewenst seksueel getint gedrag tegen medeleerlingen	124	2%	11	3%	27	2%	162	2%
14. diefstal, heling	519	7%	18	4%	75	6%	612	7%
15. vernieling	185	3%	5	1%	23	2%	213	2%
16. bezit en/of gebruik van vuurwerk	81	1%	0%	0%	5	0%	86	1%
17. verzuim	345	5%	24	6%	59	5%	428	5%
18. binnen de lessen door storend gedrag het leerproces belemmeren	797	11%	59	15%	140	12%	996	11%
19. fraude	52	1%	3	1%	4	0%	59	1%
20. anders, namelijk.	1.427	20%	59	15%	150	12%	1.636	18%

5 Resultaten 2010/2011

Tabel I.5.1 Aantal en percentage schorsingen en verwijderingen in 2010/2011

melding van:	aantal	%
schorsing	4.709	88%
voornemen tot verwijdering	176	3%
voornemen tot verwijdering en schorsing in afwachting van	474	9%
totaal	5.359	100%

Tabel I.5.2 Aantal en percentage schorsingen en verwijderingen in 2010/2011 naar geslacht

melding van:	jongen			meisje		
	aantal	kolom %	rij %	aantal	kolom %	rij %
schorsing	3.432	87%	73%	1.277	89%	27%
voornemen tot verwijdering	130	3%	74%	46	3%	26%
voornemen tot verwijdering en schorsing in afwachting van	366	9%	77%	108	8%	23%
totaal	3.928	100%	73%	1.431	100%	27%

Tabel I.5.3 Aantal en percentage redenen bij schorsing en verwijdering in 2010/2011

reden:	schorsing		voornemen tot verwijdering		voornemen tot verwijdering en schorsing in afwachting van		totaal	
	aantal	%	aantal	%	aantal	%	aantal	%
1. fysiek geweld tegen personeel	170	2%	14	3%	46	4%	230	3%
2. fysiek geweld tegen medeleerlingen	1.093	16%	39	9%	98	8%	1.230	14%
3. intimidatie/bedreigen met fysiek geweld tegen personeel	265	4%	21	5%	82	7%	368	4%
4. intimidatie/bedreigen met fysiek geweld tegen medeleerlingen	374	5%	38	9%	110	9%	522	6%
5. pesten/treiteren van medeleerlingen zodat zij zich niet veilig voelen in de school	233	3%	24	6%	68	6%	325	4%
6. wapenbezit	86	1%	9	2%	25	2%	120	1%
7. bezit en/of gebruik van drugs of alcohol	258	4%	15	3%	26	2%	299	3%
8. verbaal geweld tegen personeel	832	12%	51	12%	150	13%	1.033	12%
9. verbaal geweld tegen medeleerlingen	293	4%	33	8%	78	7%	404	5%
10. discriminatie/racisme tegen personeel	23	0%	0	0%	3	0%	26	0%
11. discriminatie/racisme tegen medeleerlingen	24	0%	1	0%	2	0%	27	0%
12. seksueel misbruik/seksuele intimidatie/ongewenst seksueel getint gedrag tegen personeel	28	0%	1	0%	9	1%	38	0%
13. seksueel misbruik/seksuele intimidatie/ongewenst seksueel getint gedrag tegen medeleerlingen	92	1%	9	2%	23	2%	124	1%
14. diefstal, heling	362	5%	21	5%	67	6%	450	5%
15. vernieling	169	2%	9	2%	20	2%	198	2%
16. bezit en/of gebruik van vuurwerk	77	1%	2	0%	9	1%	88	1%
17. verzuim	294	4%	35	8%	53	5%	382	4%
18. binnen de lessen door storend gedrag het leerproces belemmeren	867	12%	51	12%	140	12%	1.058	12%
19. fraude	49	1%	1	0%	3	0%	53	1%
20. anders, namelijk.	1.366	20%	57	13%	163	14%	1.586	19%

Colofon

Publicatie

Inspectie van het Onderwijs
Postbus 2730 | 3500 GS Utrecht
www.onderwijsinspectie.nl

Uitgave

2012-03 | gratis
ISBN: 978-90-8503-2724
Publicatienummer: 22PD2012G002

Deze publicatie is te downloaden van
www.onderwijsinspectie.nl

© Inspectie van het Onderwijs | januari 2012